

INFORME DE “SALVEM MALLORCA”

Salvem mallorca és una iniciativa legislativa popular promoguda per diverses entitats ciutadanes amb l'objectiu de dur a terme mesures legislatives per tal d'evitar noves destrosses i la construcció de noves infraestructures i equipaments. Aquesta plataforma va presentar el dia 17 de maig de 2006 al Parlament de les Illes Balears 34.000 firmes que l'avalen.

En aquest dossier incloem un informe d'aquesta plataforma.

Informe Campanya

Salvem Mallorca



Una destrucció com mai amenaça el futur de Mallorca

Índex

Introducció

Urbanisme i Ordenació del Territori

1. Més creixement urbanístic
2. Camp de golf
3. Espais Naturals: entre la desprotecció i els retall de parcs
4. Polígons industrials

Infrastructures

5. Autopistes i autovies: la destrucció mai vista a les àrees rurals de Mallorca
6. Infraestructures hidràuliques: Aposta per la construcció de 4 noves dessaladores de gran consum energètic
7. Aeroport: duplicar la seva capacitat
8. Infraestructures energètiques: cable, gasoducte i nova central
9. Residus. Increment de la capacitat d'incineració
10. La Llei de Ports obri la porta a la construcció de ports esportius
11. Més Pedreres al Pla de Mallorca

Equipaments

12. Nous equipaments sanitaris dins sòl rústic: Son Espases i la Real
13. Can Vairet amenaçat un gran parc temàtic
14. Macro-aparcament de cotxes de lloguer a Son Fangos (Palma)
15. Gran equipament esportiu al Sementer de Son Flor de Calvià
16. Zones verdes versus accés rodat: el cas del Parc de les Vies

Conclusions

INTRODUCCIÓ

Aquests dos darrers anys, el territori i el medi ambient i els recursos naturals de Mallorca ha patit com mai l'agressivitat d'un Govern del PP , d'un Consell, en mans d'UM, i d'uns Ajuntaments decidits a impulsar un creixement urbanístic desbocat amb unes infraestructures i uns equipaments absolutament sobredimensionats i impactants.

Al llarg d'aquest període s'han posat damunt la taula i s'han executat tot un seguit de propostes, plans i projectes que aposten clarament per un model de desenvolupament urbanístic i turístic absolutament desmesurat i insostenible, tant des del punt de vista econòmic, com ambiental, com social.

Tot plegat s'ha tractat de posar, al servei de futurs creixements, les infraestructures viàries, energètiques i hidràuliques adequades i la mateix temps eliminar els obstacles legals que ho impedeixen, com són els espais protegits.

A continuació se detallen les principals actuacions que impulsen les institucions, les quals retraten una situació ambiental absolutament terrible i perillosa.

URBANISME I ORDENACIO DEL TERRITORI

1) Més creixement urbanístic

L'expansió urbanística de la nostra illa està assolint xifres inimaginables. Les xifres de projectes visats l'any 2005 posen de manifest que el ritme de creixement de l'edificació és elevadíssim, superant fins i tot el 1999, un dels anys de més gran expansió immobiliària de la història recent de Mallorca.

A continuació s'adjunta una taula amb el nombre de projectes d'habitatges visats pel Col·legi Oficial d'Arquitectes de Balears. El nombre de places resulta de la multiplicació dels habitatges per tres.

Any	Nous habitatges	Nombre places
1998	10.936	32.908
1999	11.708	35.124
2000	11.620	34.860
2001	10.223	30.669
2002	6.872	20.616
2003	7.951	23.853
2004	12.159	36.477

Davant aquest panorama el Pla Territorial de Mallorca havia de ser l'instrument que havia de frenar, posar ordre i sobretot apostar per un desenvolupament sostenible

La realitat és ben distinta, ja que el Pla Territorial de Mallorca segueix apostant per un fort creixement urbanístic, l'ocupació d'àrees rurals per a usos residencials i

turístics, la utilització de les Àrees de Reconversió Territorial per a la creació de nous sòls edificables , etc. En definitiva més construcció i més destrucció

Capacitat de planejament de Mallorca

A pesar de plans i lleis, la capacitat d'allotjament o de població de Mallorca segueix superant els 3.380.000 habitants. Aquesta xifra està extreta del Pla Territorial i dels distints instruments de planejament municipal.

D'aquesta xifra, actualment a Mallorca hi ha 1.400.000 places ja construïdes, és a dir places d'allotjament per a 1.400.000 habitants.

Hectàrees classificades

Actualment a la nostra illa hi ha un total de 19.913 hectàrees classificades com a sòl urbà, sòl urbanitzable i sòl apte per urbanitzar, de les quals n'hi ha 16.277 de ocupades i 3.636 de no construïdes.

El Pla Territorial consolida aquesta xifra i al mateix permet que als propers 10 anys se'n pugui classificar 1.454 noves hectàrees més, per a usos residencial i/o turístics, la meitat de les quals per a reconversions territorials (una excusa per seguir edificant)



50 projectes a punt d'execució

En aquests moments, a més del sòl urbà, hi ha de l'ordre de 50 projectes dins sòl urbanitzable o apte per urbanitzar en perill imminent d'ocupació, especialment al litoral de l'illa.

2) 16 nous projectes de camps de golf: una nova amenaça a les àrees rurals de Mallorca i als recursos hídrics.

Aquest darrers anys s'ha incrementat les expectatives de construir nous camps de golf i nous hotels dins Mallorca. Nous projectes han iniciat la seva tramitació aprofitant el suport polític que d'entrada dóna el Govern Balear i el Consell de Mallorca a través del Pla Territorial.

Alguns dels projectes que se tramiten afecten a espais de notable interès ecològic o paisatgístic, tot i que la majoria se situen sobre espais rurals ben conservats.

Actualment a la nostra illa hi ha 18 camps de golf en funcionament i tres més es troben en fase de construcció molt avançada.

Segons dades que hem pogut replegar, en aquests moments han iniciat la seva tramitació un total **de 16 projectes**, molts dels quals incorporen complexos turístics i residencials.

A diferència del que opina tant el Govern, com el Consell com sectors empresarials, a Mallorca des del nostre punt de vista hi ha camps de golf més que suficients per a absorbir la demanda existent a les nostres illes. Fer-ne més ni és necessari ni és convenient a la vista dels impactes derivats de la construcció d'aquestes instal·lacions, bàsicament el consum d'aigua, la transformació del camp i l'increment de places hoteleres.

El desitjable increment de la qualitat turística se pot aconseguir a través de la reducció de places turístiques, la millora de serveis i equipaments i en tot cas a través de la promoció del turisme cultural, el turisme ciclista, el turisme d'espais naturals, etc.. opcions que a més de no haver de menester la construcció de noves instal·lacions, se produeixen en temporada baixa.

Projectes en cartera i en tràmit

Actualment hi ha 16 noves iniciatives per a construir camps de golf, algunes s'han traduït en projectes concrets, d'altres únicament d'iniciatives empresarials sense convertir-se encara en projecte.

Alguns d'aquests projectes entren en contradicció amb el Pla Territorial, ja que s'ubiquen a municipis saturats, com són els casos dels projectes de Palma, Calvià i Son Servera.

El Consell, a través de la Comissió Insular d'Urbanisme, és el qui aprova o denega les autoritzacions per construir els camps de golf dins sòl rústic.

Camps de golf en projecte

- Son Real (Santa Margalida): Se tracta d'un projecte ubicat a una àrea rural molt ben conservada enmig de zones naturals de gran valor. És el que resta de la finca que l'any 2002 va comprar el govern en doblers de l'ecotaxa. Els promotors ara han començat a tramitar el projecte davant l'Ajuntament que inclou camp de golf, complex hotelier i comercial.

- Son Saletes (Sencelles): En aquesta possessió del Pla de Mallorca se comença a tramitar un projecte de camp de golf. Ara ja ha sol·licitat la concessió de les aigües residuals de la depuradora de Binissalem.
- Es Pujol (Santanyí).- A pesar que s'ha eliminat el projecte d'urbanització, els promotors pretenen en canvi, fer un camp de golf, el qual tendria dret a disposar de l'oferta hotelera complementària.
- Son Bosc (Muro).- Se tracta d'una zona situada a entre Es Comú i l'actual Parc Natural de S'Albufera, on s'ha tramitat un projecte impulsat pels hotelers de la zona. Una recent sentència obrir l'oportunitat a tornar tramitar el projecte que afecta a uns terrenys que foren parc natural. Durant un parell de mesos aquests terrenys varen ser parc natural.
- Son Quint (Palma).- Se tracta d'una zona situada devora Son Vida i Son Muntaner. Aquest projecte de golf incorporaria a una nova oferta hotelera complementària i afecta a uns terrenys que fins l'any 1992 estaven protegits per la LEN.
- Sa Cabana (Palma) .- Entre Son Sardina i Palmanyola s'ha iniciat la tramitació de dos camps de golf i dos hotels a terrenys de Sa Cabana. D'entrada Cort ja li ha donat el seu vist i plau.
- Son Claret (Es Capdellà- Calvià) .- A la zona protegida de Son Claret, devora es Capdellà se presentat un projecte de camp de golf i hotel i han fet una sol·licitud d'aigua per regar la gespa.
- Can Puig – Can Gatul·les (Pollença).- Es tracta d'una zona rústica no massa enfora del camp de golf de Can Porquer, del qual sembla que podria ser-ne formalment una ampliació.
- Son Corb (Son Servera).- Recentment un grup empresarial ha presentat una iniciativa per construir un camp de golf i un complex turístic a una zona situada prop de Pula.
- Can Guilló (Pollença).- Aquí i des de dos anys se troba mig construït un camp de golf de forma il·legal, que darrerament intenta la seva legalització.
- Puigderós (Llucmajor).- A la Marina de Llucmajor, a darrera una de les urbanitzacions ja construïdes, des de fa anys se gesta i se tramita un projecte per construir un camp de golf. De fet ja hi ha obres en marxa.
- Son Baco (Campos) .- L'antic projecte de camp de golf i urbanització torna a tramitar-se arran d'una sentència del TS, que li atorga dret a retroteure l'expedient al moment de la seva denegació.
- Costa dels Pins (Son Servera).- Des de fa anys se tramita la probable ampliació del camp de golf existent.
- Ses Algorfes (Calvià) .- Se tracta d'una possessió situada entre Calvià i Es Capellà, on una empresa immobiliària ha sol·licitat la concessió d'aigües per un camp de golf.

- Es Llobets (Llucmajor).- En aquesta possessió llucmajorera, situada darrera S'Estanyol, l'empresa Ramallet S.L., ha sol·licitat un cabal de 224.292 m³/ per a rec de camp de golf.
- Can Frasquet (Manacor).- Fa uns mesos fa passar a informació pública la petició d'aigües residuals de la depuradora de s'Estany d'en Mas, per a lrec de camp de golf a la possessió de Can Frasquet.

En construcció

- Sa Vinyola (Campos)
- Puntiró (Palma)
- Son Gual (Palma)
-



3.- Espais naturals: entre la desprotecció i els retall de parcs

Una de les actuacions més increïble que ha duit a terme el nou govern, és la desprotecció d'espais naturals, ja siguin parcs naturals o Àrees Naturals d'Especial Interès,

Retall dels parcs naturals de la Península de Llevant, de Cala d'Hort i S'Albufera

Sorprenentment va ésser una de les promeses de Jaume Matas quan encara era Ministre de Medi Ambient. La pràctica derogació de dos parcs naturals (el de

Llevant passà de 21.500 hectàrees a només 1.500, i el de Cala d'Hort passà de 2.700 a 230 hectàrees) no té precedent. Aquesta situació insòlita és encara més escandalosa tenint en compte que el retall es va fer sense comptar amb cap tipus de justificació tècnica ambiental. Aquest fet només es pot entendre si recordam que el PP va fer de l'oposició als parcs declarats pel Pacte un dels pilars de la seva campanya electoral.

D'altra banda la Conselleria de Medi ambient va paraitzar i anul·lar l'ampliació del parc natural de S'Albufera, a l'espera d'una nova proposta que honres d'ara encara no s'ha produït.



Desprotecció de les Àrees Naturals d'Especial Interès a les Pitiüses

Tot i que la inedificabilitat de les ANEI és sense dubte una de les fites més importants en la protecció del nostre territori, el Govern va també cedir a les pressions del sector més ultraliberal del PP pitiús i va rebaixar la protecció per permetre la construcció de xalets a les àrees naturals d'Eivissa i Formentera.

Una clínica-hotel vora el Salobrar de Campos

Mitjançant la llei d'acompanyament als pressuposts de 2004, el Govern possibilità la construcció d'una clínica-hotel vora l'actual balneari de Sant Joan de la Font Santa, just vora la zona inundada del Salobrar de Campos i dins una zona que té la protecció de figures internacionals (LIC i ZEPA). Un cop difícilment assimilable per un dels nostres espais naturals més valuosos.

“Nous” espais protegits, el cas de la Serra de Tramuntana, Llevant i Cala d’Hort

Després de l'aprovació de la LECO, una llei que no incrementa res la protecció dels nostres espais naturals, han estat iniciats els expedients de PORN (Pla d'Ordenació de Recursos Naturals) de tres espais: el de Llevant, el de Cala d'Hort i el de la Serra de Tramuntana. En els dos primers casos, l'àmbit del PORN és considerablement menor que el que tenien els espais quan es protegiren inicialment, i en el cas de la Serra de Tramuntana s'han exclòs incomprensiblement bona part de les àrees naturals de Palma, Calvià i Andratx.

4) Polígons industrials a cada racó

La manca de restriccions en la classificació de nous sectors de sòl urbanitzable per a usos industrials o comercials en el PTM i a les DOT ha disparat la creació de polígons a gran part dels municipis de Mallorca.

Centenars d'hectàrees estan o estaran dedicades en poc temps a usos industrials o comercials

En concret als darrers anys s'han creat o ampliat polígons a municipis com: Artà, Manacor, Felanitx, Santanyí, Santa Margalida, Muro, Alcúdia, Pollença, Inca, Lloseta, Consell, Binissalem, Santa Maria, Santa Eugènia, Lluçmajor, Montuïri, Vilafranca, Palma, Bunyola, etc.

Aquests polígons provoquen impactes ambientals i paisatgístics de tot tipus. D'entrada signifiquen la transformació radical de les àrees rurals on s'ubiquen, un elevat consum de territori, una evident desfiguració paisatgística.

Amb l'excusa de concentrar les indústries i tallers situats dins els cascs urbans, aquests polígon se sobredimensionen. La realitat confirma, però, que més que recol·locar les indústries locals, aquests polígons acaben atraient indústries, comerços i fins i tot centres d'ocis nous.

INFRASTRUCTURES

5) Autopistes: l'agressió mai vista a les àrees rurals de Mallorca

La construcció d'autopistes i autovies constitueixen, sense cap dubte ni un, la més gran agressió al territori i al medi ambient de les Balears, esdevinguda en un període curt de temps. Alhora es tracta d'una aposta pel transport privat en detriment del transport públic.

L'execució dels projectes d'autopistes suposa:

- el consum de territori brutal, que en complir-se tot el Pla de Carreteres suposarà de l'ordre de 2.000 hectàrees
- la desfiguració dels paisatges rurals i la seva vulgarització
- l'afectació intensa a espais naturals
- l'ocupació de milers de propietats
- l'aposta decidida pel transport privat en detriment del transport col·lectiu
- la preparació de tot l'interior de Mallorca per a un ús urbanístic més intens.



En aquests moments s'està en procés de construcció a Mallorca de les següents autopistes i autovies:

- Palmanova- Peguera.- Una autopista que afecta a zones protegides per la LEN i que acabarà de malmetre un dels municipis més desossats de l'illa.
- Inca- Sa Pobla.- Tramitada com a desdoblament aquesta autopista ha comptat amb l'oposició municipal i sobretot amb oposició ciutadana. La destrossa que està provocant era inimaginable. Travessa una zona protegida per Patrimoni i ha destrossats elements arquitectònics singulars.
- Variant d'Inca.- un autèntic scalèxtric amb ponts elevats, passos subterranis, connexions amb trèvol i doble trèvol que desfigura els voltants d'Inca.
- S'Arenal- Lluçmajor.- Es tracta d'una de les obres més impactants de les que s'estan construint en aquests moments i que està desfigurant l'accés a Lluçmajor.
- Variant de Lluçmajor.- El tram d'autopista, ja inaugurada entre la carretera de

s'Arenal i la de Campos constitueix una incursió a una zona rural poc alterada, el trencament radical de l'estructura parcel·laria.

- Palma – Universitat.- Es tracta d'una obra absolutament desmesurada per un tram in era suficient la millora del traçat actual i l'aposta pel transport públic.
- Son Ferriol – Manacor: El que havia de ser un projecte de desdoblament de la carretera existent, s'està convertint en una autovia convencional, amb una agressió territorial important.

A més a més el Pla Director Sectorial de Carreteres en preveu noves carreteres i autopistes, com els casos de:

- Inca – Manacor,
- 2n Cinturó,
- 3r Cinturó
- Variant Nord de Manacor,
- Variant nord d'Inca

6) infraestructures hidràuliques: Aposta per la construcció de 4 noves dessaladores de gran consum energètic

La Conselleria de Medi Ambient pretén que abans del 2009 estiguin en funcionament 4 noves dessaladores a les Balears. Aquestes dessaladores a les Illes Balears (concretament a Alcúdia, Andratx, Santa Eulàlia i Ciutadella) constitueix, des del punt de vista ambiental i econòmic una autèntica barbaritat.

De fet la seva posada en marxa implicaria que en poc temps s'hauria de construir una nova central o en tot cas la instal·lació de nous grups de producció d'energia elèctrica, a la vista de l'elevat consum energètic que suposa el funcionament de les dessaladores. Cal recordar que actualment els tres grans consumidors d'energia elèctrica de les Balears són: l'Aeroport de Son Sant Joan, la Cimentera de Lloseta i la Dessaladora de la Badia de Palma.

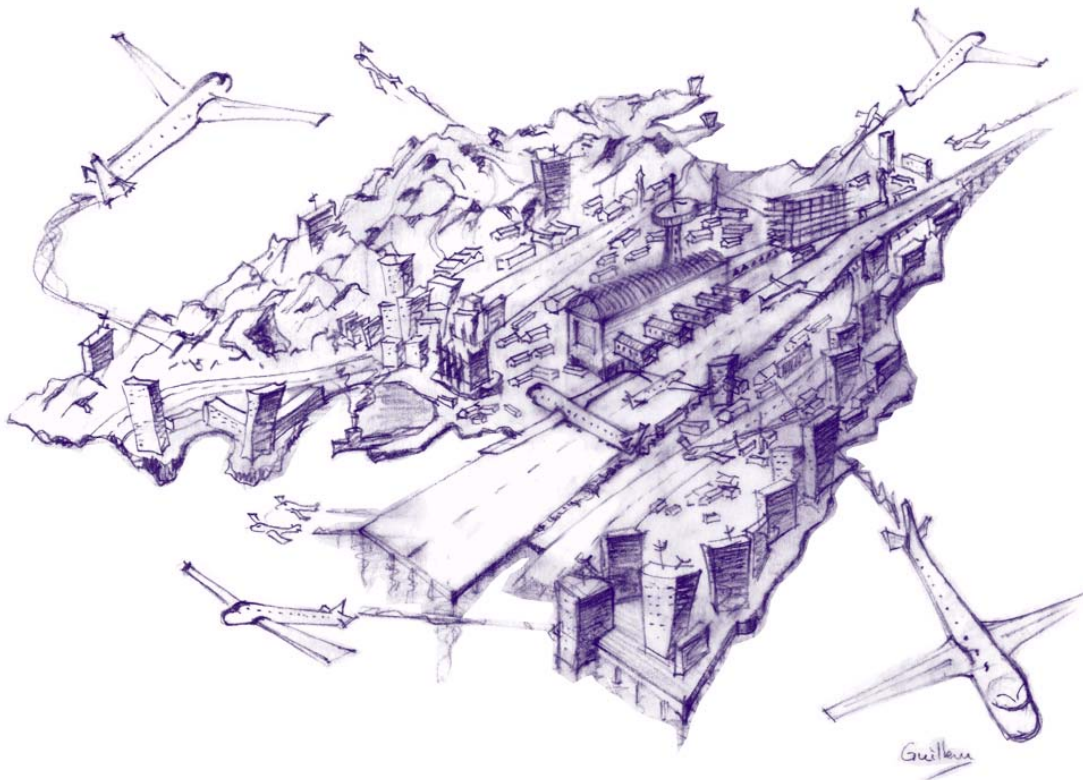
Des del nostre punt de vista tant El Govern hauria de contemplar altres mesures, previstes en el Pla Hidrològic de les Illes Balears, per contribuir a resoldre els problemes de proveïment d'aigua. Mesures més barates i ambientalment menys impactants, tal com la millora de les xarxes d'aigua potable dels nuclis urbans de la nostra illa, les quals perden d'entre un 25 a un 50 % de l'aigua per les canonades, o la millora de les depuradores per a poder reutilitzar l'aigua resultant, o els comptadors individuals, etc..

La producció d'aigua potable en base a aigua de la mar, exigeix un consum elèctric elevat. La producció de l'energia elèctrica, en base a combustible fòssil (gas-oil, carbó, fuel..) té greus inconvenients ambientals: emissions a l'atmosfera de diòxid de sofre i diòxid de carboni, causants de l'efecte hivernacle i de la pluja àcida respectivament, i per tant del canvi climàtic.

La dessalació suposa un cost energètic 4 vegades superior a les polítiques d'extracció o reutilització, així com 4 vegades més emissions de CO2.

La producció d'aigua dessalant aigua de mar té un cost econòmic molt elevat. De fet la tona d'aigua surt a un preu que dobla el preu mitjà d'aigua que s'utilitza a Mallorca.

7) Aeroport: duplicar la seva capacitat



Mallorca és un illa de dimensions reduïdes, d'escassos recursos naturals i al mateix amb una elevada densitat de població que triplica l'espanyola. El turisme és el principal motor de la nostra economia i és l'aeroport de Son Sant Joan el principal punt d'entrada.

L'any 2002 aquest aeroport va transportar un total de 18 milions de passatgers, en gran part turistes.

L'any 2001 el Ministeri de Foment va aprovar un Pla Director de l'aeroport de Son Sant Joan que preveia la construcció de determinades instal·lacions i infraestructures a fi de permetre un increment de trànsit de passatgeres i d'aeronaus, i així poder assolir l'any 2015 un total de 38 milions de passatgers. Igualment aquest Pla preveu incrementar la Zona de Servei Aeroportuària en 112 hectàrees, fins assolir un total de 876 ha.

Recentment ha passat a informació pública una modificació del PGOU de Palma per incorporar les determinacions del Pla Director i ampliar la superfície del Sistema General de l'aeroport. També ha passat a informació pública l'aprovació inicial del Pla Especial aeroportuària.

D'altra banda en el BOE de dia 14 d'Agost de l'any passat apareixia una resolució del Ministeri de Medi Ambient per la qual informava favorablement l'esmentada ampliació.

Les conseqüències de l'ampliació de les instal·lacions aeroportuàries i en concret la previsió d'increment espectacular del nombre de passatgers poden ser molt negatives, un clar perill de massificació i saturació de les nostres infraestructures i equipaments, una pressió excessiva sobre els recursos naturals de la nostra illa i en definitiva una pèrdua de qualitat de vida dels habitants de l'illa, sense oblidar les molèsties que l'increment de vols provocarà als habitants dels nombrosos nuclis situats prop de l'aeroport.

El consum de territori és un tema especialment greu, ja que l'increment de la superfície se fa a costa d'una zona agrícola en actiu, que des de l'any està declarada Zona de Interès Agrícola Nacional

D'altra banda, no té sentit apostar per frenar el creixement urbanístic i establir i millorar el turisme i alhora proposar duplicar la capacitat de l'aeroport de Palma per acollir fins a 38 milions de passatgers .

Des del punt de vista de la legalitat, la proposta d'incrementar la superfície la Zona de Servei aeroportuària , implica vulnerar l'article 64.1 de la Llei 6/1999 de 3 d'abril, de les Directrius d'Ordenació Territorial de les Illes Balears i de mesures tributàries.

7) Infraestructures energètiques: cable, gasoducte i nova central

La saturació turística, les noves infraestructures i equipaments ens està abocant a un consum d'energia elèctrica espectacular. No només apreciable en l'estiu sinó tot l'any.

La demanda d'energia dels darrers anys ha augmentat entre un 3 i un 8 % anual. La demanda elèctrica del mes de juny ha augmentat un 10 % a Mallorca en relació al mateix més de l'any 2004.

Per satisfer aquesta demanda creixent d'energia s'ha optat per incrementar les infraestructures. En el Pla Director Sectorial Energètic de les Illes Balears. que recentment ha estat aprovat, se proposa:

- incrementar els grups de producció a Son Reus
- obrir una nova central a Cas Tresorer (Palma)
- augmentar la capacitat de les sub-estacions
- instal·lar un cable elèctric d'interconnexió amb la península
- construir un gasoducte que connecti la península amb cada un de les illes Balears.

- Incrementar la potència elèctrica de les balears mitjançant la instal·lació de parcs eòlics sobre espais naturals protegits.

En tot cas l'augment de la producció d'energia elèctrica provoca un increment de la contaminació, així com l'emissió a l'atmosfera de gasos que afavoreixen l'efecte hivernacle, causant del canvi climàtic.

8) Residus: increment de la capacitat d'incineració

La producció de residus sòlids no atura de créixer, tot i que creix igualment el percentatge de recollida selectiva. Des de fa anys, a l'entorn de Son Reus s'hi ha anat instal·lant i construint distintes infraestructures tant de residus com elèctriques, les quals representen impactes destacables que cal analitzar.



Abocador de Son Reus

Des dels anys 50 han anat funcionant a Son Reus distintes abocadors de residus. Els primers abocadors se feren sense cap tipus de control ni impermeabilització. L'actual, a pesar d'estar contemplat al Pla Director Sectorial de Residus, de fet és una font de conflictes ambientals, a causa de possibles infiltracions, incendis incontrolats, emissions de gasos contaminants, olors, etc.

Incineradora de Son Reus

Des de 1995 funciona la Incineradora de Residus Sòlids Urbans de Son Reus, com a conseqüència de l'aprovació definitiva del Pla de Residus Sòlids de Mallorca.

A la planta incineradora es cremen els residus; en aquest procés, a pesar que es genera electricitat, es desaprofiten els recursos continguts en els fems (paper, matèria orgànica,,). A més a més es generen nous residus (escòries i cendres) i es llença contaminants a través de les xemeneies, amb presència de dioxines, furans, metalls pensats,..

Actualment la Incineradora de Son Reus crema de l'ordre de 300.000 tones/any

La recollida selectiva i el reciclatge

El Consell impulsa la incineració de residus com a aposta per al futur tractament de Residus sòlids urbans de Mallorca i al mateix temps no fa complir o directament no compleix allò que estableix el Pla Director Sectorial de Gestió de Residus quant a recollida selectiva, quant a reciclatge i quan a compostatge.

En concret el Pla de Residus fa unes previsions d'assolir un 38 % de quantitat de residus a recollir selectivament. La realitat és que l'any 2004 el reciclatge just assolía el percentatge de 15% És a dir dues vegades i mitja per davall del que s'havia previst.

Ara el Consell vol duplicar la capacitat d'incineració

El ple del Consell Insular de Mallorca va aprovar a principis del mes d'octubre una revisió del Pla de Residus. Aquesta revisió pretén augmentar la capacitat d'incineració de la planta de Son Reus, construint nous forns. L'objectiu final és la duplicació de la incineradora.

Des del nostre punt es tracta d'un retrocés en temes ambientals que anirà en detriment ja de les polítiques de reciclatge i de compostatge. En definitiva és despropòsit que va en contra de les polítiques que els països més moderns impulsen.

10) La Llei de Ports obri la porta a la construcció de ports esportius

L'aprovació de la nova Llei de Ports de les Illes Balears pot suposar l'inici de la construcció o ampliació de ports esportius al nostre litoral.

Als darrers anys s'havia produït una moratòria en l'autorització d'instal·lacions nàutiques, la qual cosa havia comportat una panorama més tranquil. Just s'havia finalitzat la construcció del port de la Colònia de Sant Pere (Artà).

De totes maneres, als darrers 10 anys, distintes promotores (ja siguin societats anònimes, ja siguin clubs nàutics) han anat presentant projectes per ampliar o construir nous ports, la qual cosa representaria un increment de 4.500 amarraments només a Mallorca.

Els projectes d'ampliació o de nova construcció presentats aquests anys, són els següents

- Can Picafort (Santa Margalida)
- Son Serra de Marina (Santa Margalida)
- Cala Rajada (Capdepera)
- Cala Bona (Son Servera)
- Portocolom (Felanitx)
- Portopetro (Santanyí)
- Colònia de Sant Jordi (Ses Salines)
- S'Estanyol (Llucmajor)
- Cala Gamba (Palma)
- Es Molinar (Palma)
- Port d'Andratx
- Sant Elm (Andratx)
- Port de Sóller

En aquests moments ja hi ha un projecte que ja s'ha presentat. Es tracta de la macroampliació del club nàutic de s'Estanyol. Al final i a la vista de la campanya ciutadana, de les il·legalitats flagrants, de l'informe negatiu del CIM, les denúncies davant la UE, etc. el projecte ha quedat paralitzat després que el Govern en fes un informe desfavorable

El món de la nàutica a Mallorca, des del nostre punt de vista, ha d'avançar no cap a l'increment d'amarraments, la construcció o ampliació de ports esportius. Ans al contrari, és necessari una visió a llarg termini del litoral que posi al capdavant de tot la conservació d'aquest espai, sens dubte el més valuós ambientalment i econòmicament de les Illes Balears.



El litoral no s'ha de convertir en un aparcament d'embarcacions que s'utilitzen set dies a l'any durant una part de l'estiu. Aquest és un cost exagerat per una àrea tant fràgil i valuosa.

La nova política de ports del govern hauria de tenir una visió a llarg termini del litoral, no s'ha de guiar per l'afany especulador que acabarà repercutint negativament en l'espai estratègicament i ambientalment més valuós que tenim.

9) Més Pedreres al Pla de Mallorca

La trepidant activitat immobiliària, juntament amb la construcció de carreteres i autopistes està provocant l'obertura i/o l'ampliació de noves pedreres, per a satisfer la demanda de pedra i de grava.

A les grans pedreres situades a Felanitx, Porreres, Maria de la Salut i Artà, aquests darrers anys s'han aprovat o tramitat noves extraccions a Petra, Sineu, Sant Llorenç, Sant Joan, Manacor, etc.

En aquests moments, el Pla de Mallorca ha assumit com a funció dins la Mallorca turística, la de proveir de matèria prima per a fer carreteres i autopistes i per a seguir amb el creixement immobiliari desbocat.

La transformació radical del territori, l'impacte paisatgístic, l'expropiació de terrenys, les molèsties als veïnats, l'increment dels trànsit de vehicles pesants, la destrucció d'àrees naturals, la pèrdua de capacitat agronòmica, la contaminació acústica, etc. són algunes de les conseqüències de l'obertura i explotació de pedreres.



32 pedreres declarades d'interès general per llei

Des de final d'octubre a finals de desembre del 2005, la Conselleria de Medi Ambient ha inclòs un total de 32 pedreres (7 d'elles dins espais naturals protegits) a

l'Annex II del Pla Director Sectorial de Pedreres, tal com apareix en el BOIB d'aquests mesos.

Doncs bé, mitjançant l'article 48 de la Llei d'Acompanyament dels Pressuposts (formalment la Llei de Mesures Tributàries i Administratives) totes aquelles pedreres han quedat automàticament declarades d'interès general. Com se sap aquesta llei habitualment ha servit per ficar-hi coses que pot tenen a veure amb pressuposts i que d'aquesta manera defuig el debat parlamentari i ciutadà: mitjançant aquestes lleis, al llarg d'aquests anys, s'han suprimit parcs naturals, s'han modificat les DOT, etc..

A part d'aquestes 32 pedreres tramades als darrers dos mesos s'hi ha d'afegir aquelles que s'han tramitat d'ençà que se va aprovar el Pla de Pedreres, al mes de maig de 1999.

7 d'elles dins espais naturals protegits

La majoria de les pedreres que se troben en aquesta situació són a Mallorca (23) i a Menorca (8). A Eivissa (1)

De les 32 pedreres que quedaran declarades "per llei" d'interès general, 7 d'elles se troben dins espais naturals protegits. (ANEI o ARIP).

D'altra banda els municipis més beneficiats per aquest "favor" són Felanitx (amb 8 pedreres) i Ciutadella (amb 5 pedreres).

Lleven competències als Consells

D'aquesta manera el Govern "desapodera" als Consells Insulars als Ajuntaments de competències, ja que els pren una competència seva, que és la de tramitar i aprovar o denegar l'interès general de les pedreres.

No hi haurà informació pública

Igualment elimina el tràmit d'informació pública que les tramitacions d'interès general contempnen, amb la qual cosa la ciutadania perd un dret imprescindible en la nostra societat.

Així doncs amb aquesta Llei, tot un grup de pedreres queden automàticament aprovades, conculcant competències dels Consells i dels ajuntaments i al mateix temps priven de la transparència legalment establerta, ja que no passaran a informació pública les declaracions d'interès general.

Pedreres incloses a l'Annex II

- desembre 2005
 - Sa Cova- Pelusa (Valldemossa): *Dins Àrees d'Espacial Protecció*
 - Mayol II (Petra): *Dins Àrees d'Espacial Protecció*
 - Son Costa (Felanitx)
 - Pedro Jaume (Felanitx)
 - Can Alou – Can Centes (Felanitx): *Dins Àrees d'Espacial Protecció*

- L'Estoret (Felanitx)
 - Sa Carbona Morey (Artà)
 - Montision I i II (Porreres): *Dins Àrees d'Espacial Protecció*
 - La Flamenca I (Binissalem)
 - La Flamenca II (Binissalem)
 - Es Camp Roig (Felanitx)
 - Sa Torre (Manacor)
 - S'Olivera (Alaior)
 - Cas Sordai (Vilafranca)
 - Vernissa vell (Santa Margalida)
 - Francisca (Santa Eulàlia)
 - Son Durí (Vilafranca)
 - Son Auba (Muro)
- Novembre 2005
 - Can Gayà (Felanitx)
 - Son Sintes (Ciutadella)
 - Loreto (Alaior): *Dins Àrees d'Espacial Protecció*
 - Son Rafaló (Llucmajor)
 - Juana (Porreres)
 - Son Planas (Ciutadella): *Dins Àrees d'Espacial Protecció*
 - Son Salord (Ciutadella)
 - Els Aljubs (Ciutadella):
 - Sa Teulera Nova (Petra)
 - Son Sintes (Ciutadella)
 - Garonda (Llucmajor)
 - Sayma (Felanitx)
 - Octubre 2005
 - Alputze Vell (Ciutadella). *Dins Àrees d'Espacial Protecció*
 - Sant Isidro (Felanitx)

Quan se va aprovar el Pla director Sectorial de Pedreres, el 28 de maig de 1999, únicament se varen incloure 6 pedreres dins l'annex II, que són les següents:

- Arisalber (Ciutadella)
- Son Sintes (Ciutadella)
- Sa Tafona (Mancor)
- Son Corpet (Sineu)
- Son Corb (Sineu)

EQUIPAMENTS

10) Hospital a Son Espases: un equipament sanitari a una àrea rural de gran valor patrimonial

El Govern de les Illes Balears pretén construir el nou hospital de Palma a terrenys rústics de gran valor patrimonial: Son Espases, just devora el Monestir de La Real

Els governants han intentat “vendre” aquest projecte com a molt respectuós amb l’entorn, ja sigui per la seva bona integració paisatgística, el seu reduït impacte visual, ja sigui per la utilització d’energies “netes” .per al funcionament del centre hospitalari.

Des del nostre punt de vista, el projecte més respectuós amb l’entorn és la reforma de l’actual hospital de Son Dureta, ja que aprofita uns terrenys ja edificats, uns edificis existents, una localització coneguda i integrada, etc.

D’altra banda els terrenys de Son Espases, tenen la classificació de sòl rústic i no estan edificats.

Els motius d’oposició al projecte de Son Espases se basen en els següents motius.

Impacte sobre una àrea rural

- La zona on es vol construir el nou hospital consisteix en una àrea rural, classificat com a sòl rústic al PGOU de Palma, amb la qualificació d’agrícola – ramader, anomenada son Espases
- La construcció exigiria una requalificació dels terrenys i les obres d’urbanització
- Igualment provocaria un impacte paisatgístic innecessari

És millor reformar l’actual hospital en comptes de fer-ne un de nou

- Des del nostre punt de vista és sempre aconsellable reutilitzar edificis i parcel·les abans de construir a terrenys verjos
- És molt millor reformar les actuals instal·lacions de Son Dureta i aprofitar les instal·lacions existents
- L’actual hospital de Son Dureta està molt ben situat i molt ben comunicat i per tant es tracta d’un lloc adequat per aquest ús
- A més a més és un lloc molt conegut per als usuaris de l’hospital

11) Can Vairet amenaçat per la construcció d’un parc temàtic

Calvià, és un dels municipis més destrossats de Mallorca. Als llarg de més de cinquanta anys nombrosos urbanitzacions turístiques i residencials han omplert el seu litoral. A tot això li hem d’afegir ports esportius, camps de golf i autopistes.

Ara la destrossa avança cap a l’interior del municipi. Una promotora danesa amb el suport incondicional de consistori calviàner, impulsa la construcció de parc temàtic a una àrea rural molt ben conservada, situada entre Son Ferrer i l’ANEI de Rafaubeig, a la possessió de Can Vairet .

Prop de 400.000 m2 quedarien totalment destrossats a causa de la construcció d’aquest equipament turístic i d’oci, que ja havia fracassat recentment a Inca. Des del primer moment han sorgit veus en contra del projecte, per part de veïnats, grups de joves, ecologistes, etc. I prova d’això és la creació d’una Plataforma

El manifest divulgat per la plataforma , s'insisteix en el paisatge idíl·lic de la zona i se recorda l'impacte que provocarà a la zona, així com la pèrdua de tranquil·litat i qualitat de vida.

Aquest equipament suposarà un consum brutal de recursos naturals, sobretot aigua i un increment exagerat de trànsit de vehicles.

Ara per ara els promotors han suspès l'interès per al zona, encara que no descarten impulsar el projecte un altre moment o a un altres lloc.

12) El polígon de cotxes de lloguer previst a Son Fangos, és absolutament exagerat

La possibilitat de convertir 200.000 m2 de sòl rústic de Palma (a Son Fangos) en un polígon de cotxes de lloguer suposa una autèntica barbaritat, ja que implica:

- la possibilitat que hi pugui haver més de 50.000 cotxes aparcats, una xifra absolutament exagerada
- un consum de territori abusiu
- la claudicació davant les empreses de lloguer que tenen instal·lacions il·legals

En aquests moments la Gerència d'Urbanisme de l'Ajuntament de Palma, pretén iniciar la tramitació d'una modificació puntual del PGOU de Palma, a fi de crear un nou sòl urbanitzable per aquest tipus d'ús.

En aquest sentit la nostra entitat demana al consistori de Palma que no doni el vist-i-plau a aquesta modificació del PGOU.

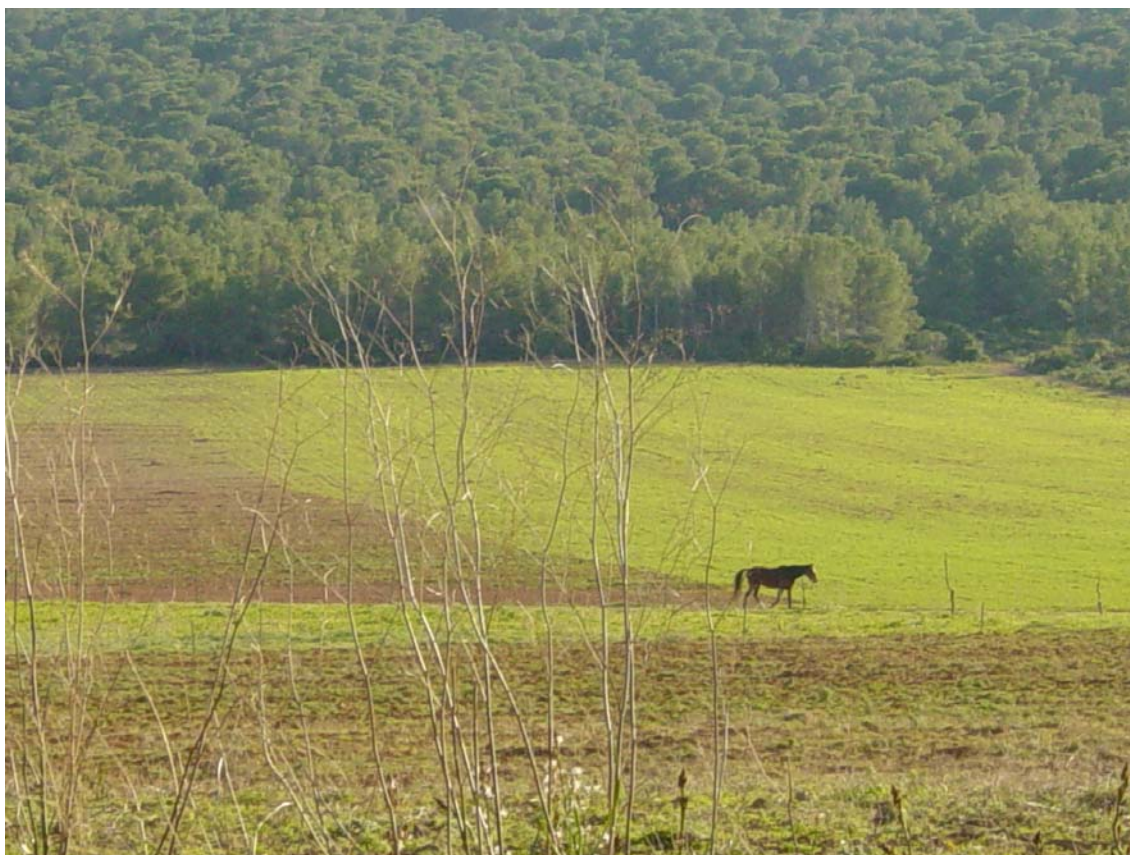
15) Un gran equipament esportiu al Sementer de Son Flor de Calvià

A pesar que el concurs obert per l'Ajuntament i el govern de les Illes Balears, no explícita on se construirà el futur complex esportiu, comercial i residencial, està clar que el Consistori pensa amb els terrenys que en Nigorra té entre El Toro i Son Ferrer: el Sementer de Son Flor.

Se tracta, com tothom sap d'un dels paratges rurals més interessants del municipi.

Aquest complex sorgeix arran d'una proposta que l'empresa Dragados ha fet arribar a l'Ajuntament de Calvià una proposta per a construir un centre de tecnificació esportiva sobre un terrenys de 500.000 m2 de la zona de Can Vairet, el Pla de les

Penyes Rotger i el Sementer de Son Flor. Se tracta d'una zona rural entre el Toro i Son Ferrer.



Aquesta proposta sorgeix arran de la creació d'un Consorci l'any 2003 format pel Govern, el CIM i l'Ajuntament de Calvià amb intenció de fer un concurs públic per a diferents empreses per fer una ciutat esportiva a aquest municipi.

L'execució d'aquest projecte sobre els terrenys en qüestió suposarà la destrucció i desfiguració d'una terrenys rústics de gran interès paisatgístic.

16.- Zones verdes versus trànsit rodat a Palma: el cas del Parc de les Vies

La raó fonamental que va argumentar el PP per a soterrar les vies del tren a l'entrada de Palma, era la d'eliminar un obstacle que xapa Palma en dues parts, en aquest cas el tren.

La sorpresa inicial va ser que l'objectiu real no era aquest sinó la de facilitar l'accés al centre de Palma, amb vehicle privat. Per això el projecte va consistir en substituir les vies de tren (que quedaran soterrades) per un carrer de 4 carrils semblant al Carrer Aragó. En definitiva milers de cotxes, camions o autocars cada hora circulant per un lloc on avui hi passen tres trens cada hora.

Palma és a punt de perdre una oportunitat única de connectar mitjançant una zona verda, el Parc de les Estacions amb la Via de Cintura, un parc lineal que faria de la ciutat un lloc més agradable per viure i a favor d'una mobilitat més sostenible.

Una oportunitat històrica per a Palma



La Plataforma pel Parc de les Vies proposa:

- * Parc de ses Estacions + Parc de les Vies + Parc de Son Fuster = PARC CENTRAL (promesa feta durant la campanya electoral pel PP).
- * 3 Km de Parc començant al centre de Palma.
- * Un nou espai per passejar, descansar, gaudir, jugar...
- * Potenciar el transport públic, tren i metro, al subsòl del parc.
- * Crear un pulmó verd per a Palma.
- * Pas transversal de vehicles a determinats punts.
- * Circulació longitudinal com la de 1ª línia del Molinar.
- * Allargar el soterrament fins el torrent de Na Barbarà.
- * Qualitat de vida per a tots els ciutadans.

L' Ajuntament pretén:

- * 4 carrils de circulació amb entrada directa des de l' autopista d' Inca i des de les autovies.
- * 30.000 vehicles diaris.
- * Omplir de fum i renou un espai ara lliure de contaminació.

SOM A TEMPS, GUANYAREM UN PARC PER A TOTA LA CIUTAT

www.parcdelesvies.org

Telf.contacte: 685.43.43.55

Tot una sèrie d'entitats, s'ha mobilitzat per evitar aquesta malifeta i per aconseguir una parc a els vies del tren. Els punts bàsics de la seva reivindicació són:

- 1.- Que l'espai que ocupen actualment les vies que passaran a ser soterrades sigui íntegrament ocupat per un autèntic passeig peatonal, zona verda, carril bici, per on puguin passejar els ciutadans.
- 2.- Que es mantengui el carrer d'accés per als habitatges situats a ambdós costats de Jacint Verdaguer amb una amplària petita que mai permeti la seva transformació en una via de penetració massiva de vehicles cap a la plaça d'Espanya, com es pretén en el projecte actual.
3. - Que l'esperit del projecte de soterrament sigui fer una ciutat més amable amb els seus habitants, que permeti la comunicació entre les persones i que no destrueixi l'encís que poques barriades han pogut conservar. No hi ha dret que ens canviïn el tren a superfície per milers de cotxes, motos, camions i autobusos circulant. No es pot pretendre llevar trànsit de les Avingudes a costa de col·lapsar i castigar les barriades d'edificis de poques altures.
- 4.- Que es faci una aposta real pel transport públic com l'única manera que tenen les ciutats modernes de ser espais per viure i gaudir-ne.

CONCLUSIONS

El Govern de les Illes Balears i el Consell de Mallorca, fruit del pacte entre el Partit Popular i Unió Mallorquina, varen anunciar la nova legislatura amb el binomi, *turisme i medi ambient*. Dos anys i mig després la relació amb el medi ambient ha estat d'agressió permanent, de desprotecció d'espais naturals, de desfiguració de les àrees rurals per la construcció de noves autopistes, i d'impuls d'infraestructures i equipaments molt impactants.

En definitiva destrucció mai no vista, sens dubte la pitjor recepta per al nostre turisme, cada cop envoltat de més ciment i de més asfalt a causa de polítiques

La política d'obres faraòniques del Govern Matas acaba degradant el medi ambient i posa el perill el model turístic. La necessitat de rectificar és més urgent que mai. Ni Mallorca ni les Balears no poden aguantar tanta destrucció

De totes maneres si se confirmen els plans, projectes i lleis que impulsa el govern, la situació encara pot ser pitjor.

Els anys dels Protocol de Kioto, el compromís per reduir emissions de gasos contaminants a l'atmosfera serà l'any on se consumeixen més agressions ambiental que tot plegat significaran més emissions de gasos.

