

DONES I MERCAT DE TREBALL

CCOO

Aquest informe presenta les principals dades que podem extreure de la informació estadística disponible per a la nostra CA. L'objectiu és descriure quina és la situació actual de la participació de les dones en el mercat laboral i quina és la seva evolució més recent.

DONES I MERCAT DE TREBALL

Panorama 2008

La igualtat entre homes i dones és un dels grans reptes de la nostra societat. Aquest repte passa necessàriament per una incorporació de les dones al mercat de treball que s'ha de fer en condicions d'igualtat de manera que l'ocupació femenina sigui una ocupació de qualitat i una ocupació de futur on totes les dones puguin veure reconegudes les seves competències professionals, mantenir els seus llocs de feina, desenvolupar carreres professionals i generar i gaudir de drets de protecció social.

La participació de les dones en el mercat laboral en condicions d'igualtat passa per evitar la segregació i la segmentació laboral per raó de gènere. En aquest sentit és important recordar dues coses: una, que les dones continuen estant sobre representades en sectors i branques d'activitat associades a rols típicament femenins, i dues, que la feminització de la parcialitat està produint una nova dualitat dintre el mercat de treball.

Aquest informe presenta les principals dades que podem extreure de la informació estadística disponible per a la nostra CA. L'objectiu és descriure quina és la situació actual de la participació de les dones en el mercat laboral i quina és la seva evolució més recent. L'informe comença amb una exposició dels principals indicadors laborals per presentar després aquelles dades que permeten entendre les tendències més actuals en l'ocupació femenina. En la situació actual de crisi, de destrucció d'ocupació i d'augment de l'atur els indicadors més rellevants són els que reflecteixen els canvis més recents i a curt termini, i els que ens permeten abordar els efectes de l'actual conjuntura en l'ocupació femenina, tant des d'una perspectiva quantitativa com de qualitat en el treball.

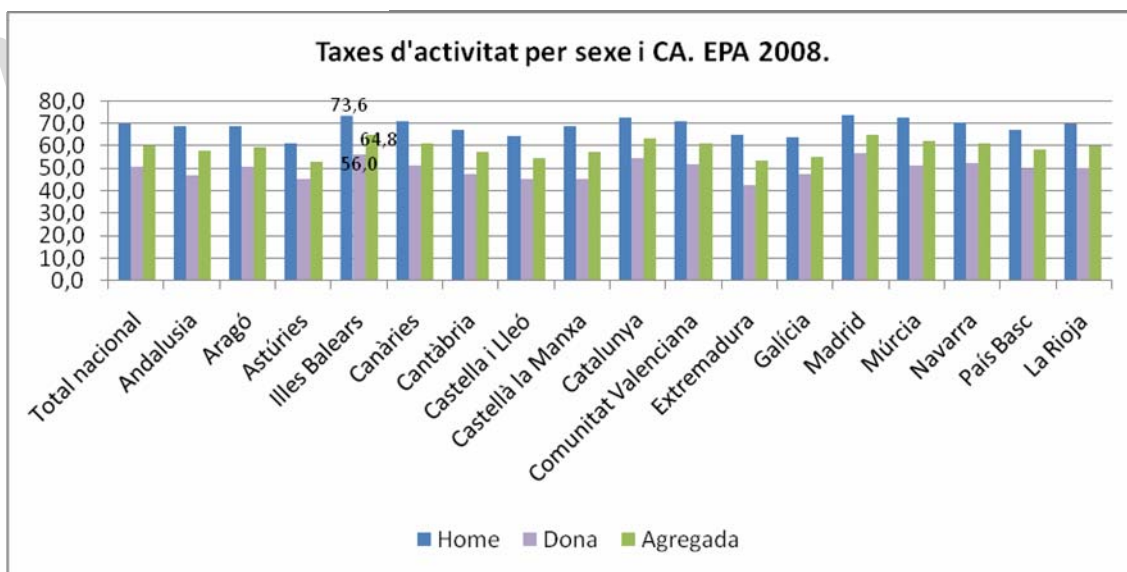
Les fonts de dades emprades són l'Enquesta de Població Activa, les dades d'afiliació a la seguretat social, les dades d'atur enregistrat i les dades de contractació enregistrada i iniciada. El període de referència és l'any 2008 i les comparacions temporals es fan amb les dades relatives a l'any 2007.

AUGMENTA LA TAXA D'ACTIVITAT FEMENINA I EN ESPECIAL LA DE LES DONES ESTRANGERES NO COMUNITÀRIES

Seguint la tendència observada al llarg d'aquests darrers anys, la participació de les dones en el mercat laboral ha continuat augmentant i l'any 2008 la taxa d'activitat¹ de la població femenina a la CAIB se situa en un valor mitjà del 56%, a 1,6 punts percentuals respecte a la taxa mitjana del 2007. Amb aquesta dada les Illes se situa com a segona comunitat autònoma de l'Estat espanyol amb la taxa d'activitat femenina més elevada

-la comunitat de Madrid és el territori de l'Estat que ocupa la primera posició amb una taxa del 56,5%. Al conjunt d'Espanya, amb un valor del 50,5%, les dones presenten una taxa d'activitat molt inferior. Si es comparen les taxes d'activitat masculina i femenina es continuen observant grans diferències en la participació laboral d'uns i d'altres, diferència que s'observa a totes i cada una de les CA. A les illes la diferència entre una i altra taxa d'activitat és de 17,6 punts percentuals.

Gràfic 1



Font: INE, EPA 2008. Elaboració pròpia

¹ Es consideren **persones actives** les persones de 16 i més anys que subministren mà d'obra per a la producció de béns i serveis o estan disponibles i en condicions d'incorporar-se a dita producció. Es subdivideix en **ocupades i aturades**.

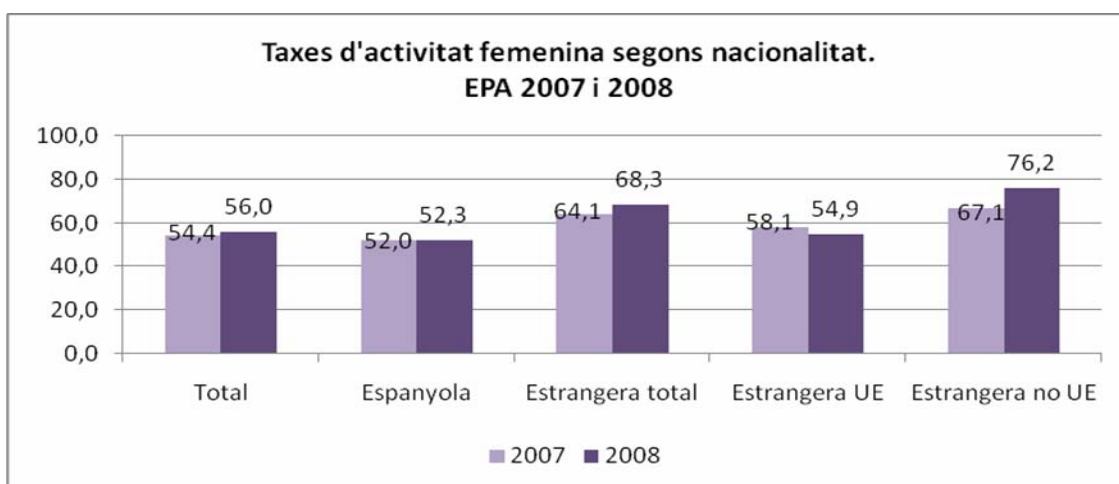
La major participació de les dones en el mercat de treball és el que explica l'evolució positiva de la taxa d'activitat agregada que a les Illes creix en un 0,69% -una mica menys que a Espanya, on la taxa augmenta en un 0,88%- atès que la taxa d'activitat masculina es manté al voltant del 73,5%. En termes absoluts la població activa és a les Illes de 543.100 persones, de les quals el 43,3% són dones. La mitjana de població activa femenina l'any 2008 és de 245.700 persones i respecte a l'any 2007 presenta un augment del 5,59%, superior al creixement de la població activa de sexe masculí (un 2,7%).

L'augment de la taxa d'activitat i de la població activa en la conjuntura econòmica actual s'ha vist des d'algunes interpretacions com una dada sorprenent, i això és així perquè normalment s'ha considerat que unes taxes d'atur elevades desmotiven la participació en el mercat de treball dels col·lectius que es troben en la inactivitat, en disminuir les possibilitats de trobar feina. Ara bé, també és cert que les taxes d'atur elevades estimulen la participació en el mercat de treball dels membres inactius de la família per tal de compensar la pèrdua d'ingressos del/la sustentador/a principal. S'observa l'existència de dos fenòmens contradictoris pel que fa a la relació entre taxa d'activitat i taxa d'atur, els quals a més evidencien les desigualtats existents dintre el mercat de treball.

Així, per exemple, s'ha constatat que als països més desenvolupats, on es gaudeix d'un sistema de protecció social, l'augment de la taxa d'atur es tradueix en un major efecte de la desmotivació. De manera anàloga, els dos fenòmens són observables quan es pren en consideració la variable sexe, de manera que la població masculina tendeix més a la desmotivació i la població femenina inactiva a una major participació per compensar situacions familiars de pèrdua d'ingressos. Les dades relatives a les taxes d'activitat segons la variable edat insisteixen en aquesta idea. En aquest sentit, és interessant destacar com la taxa d'activitat masculina per a la població major de 55 anys es manté al voltant d'un 33% mentre que en el cas de les dones s'observa un augment de 2,2 punts percentuals, en passar la taxa mitjana d'activitat per aquest grup d'edat del 15,5% (2007) al 17,7% (2008).

L'augment actual de la taxa d'activitat femenina s'explica també per la incorporació de les dones estrangeres al mercat de treball i en especial de les dones originàries d'un país no de la Unió Europea. El gràfic núm.2 ens mostra que l'evolució de la mitjana anual de la taxa d'activitat femenina s'explica per l'increment de la taxa d'activitat de les dones estrangeres no comunitàries (dades CAIB).

Gràfic 2



Font: INE, EPA 2007 i 2008. Elaboració pròpia

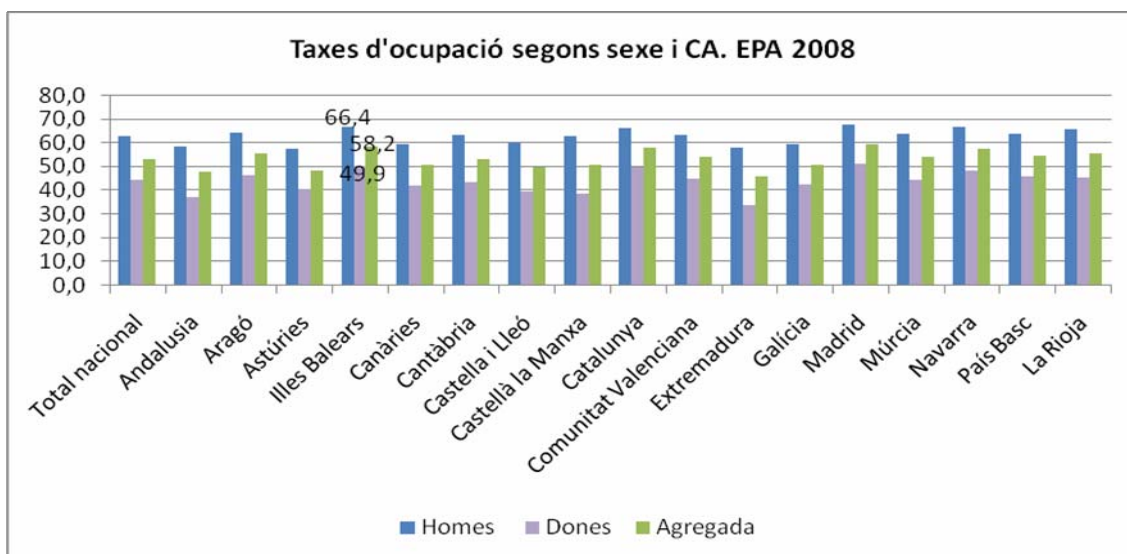
LA BRETXA DE GÈNERE EN LA TAXA D'OCUPACIÓ ÉS A LA CAIB DE 16,5 PP

La taxa d'ocupació és un segon indicador sensible tant de la incorporació de les dones al mercat de treball com dels canvis que s'han produït més recentment, a partir de la conjuntura actual, i tant en l'àmbit de l'economia com en l'àmbit del mercat laboral. L'any 2003 les Illes Balears presentaven una taxa d'ocupació femenina del 46,1% mentre que en el cas dels homes la taxa era, a 21 punts percentuals, del 67,1%; cinc anys més tard, l'any 2008, la taxa femenina s'eleva al 49,9% i la masculina baixa al 66,4% (vegeu gràfic 3). En el darrer quinquenni es veu un escurçament en la bretxa de gènere, el qual s'explicaria en bona part per una major incorporació de les dones al mercat laboral.

Respecte a les dades corresponents a l'any 2007, la disminució de la bretxa de gènere sembla tenir una segona

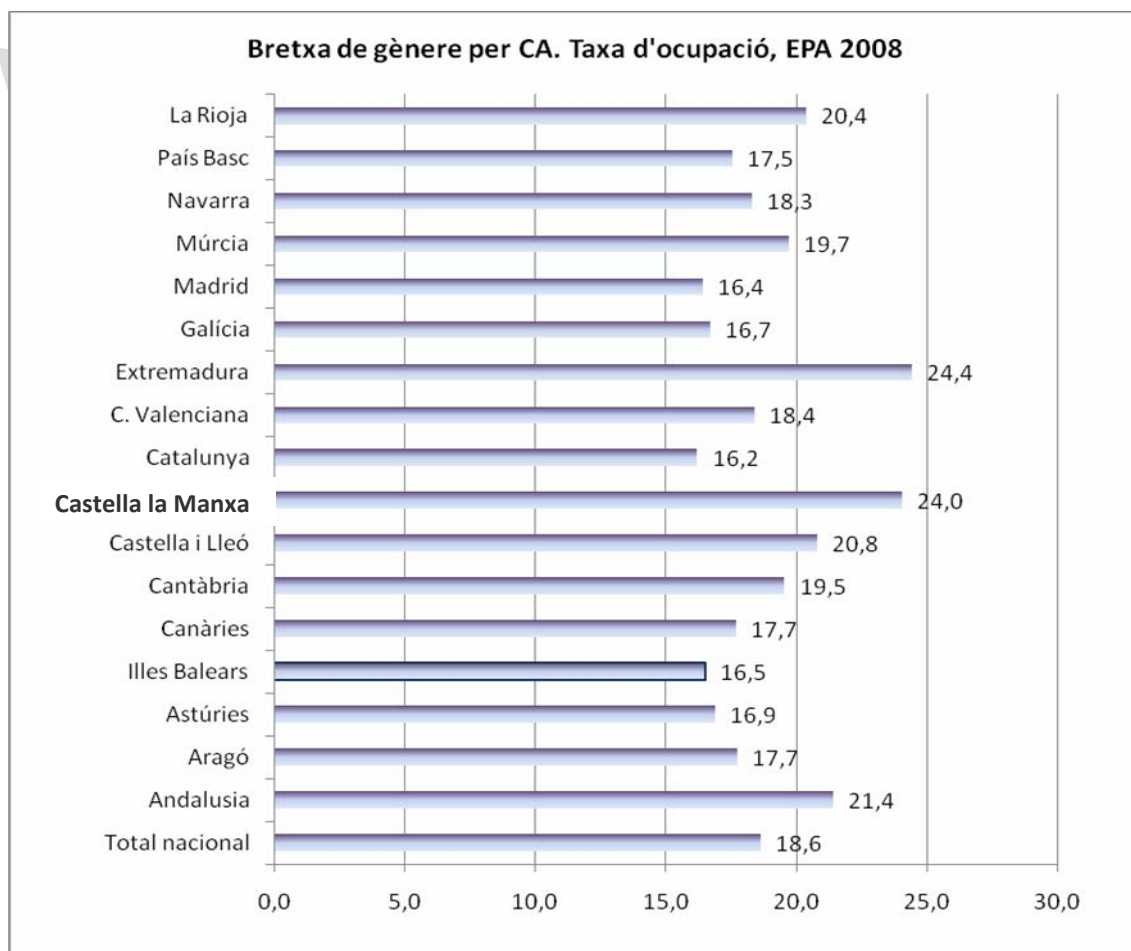
explicació: el descens de la taxa d'ocupació masculina com a efecte de la situació de crisi. L'any 2007 la taxa d'ocupació masculina era del 69,4%, tres punts percentuals per sobre de la taxa d'ocupació actual i la taxa d'ocupació femenina és manté pràcticament igual (vegeu gràfic 5). En l'actualitat la bretxa de gènere entre les taxes d'ocupació se situa a les Illes en 16,5 punts percentuals (gràfic 4). Per CA, tan sols Catalunya presenta actualment una bretxa de gènere menor amb una diferència entre les dues taxes de 16,2 punts percentuals. La CA on s'observa una major distància, amb 24,4 punts percentuals, és Extremadura. Al conjunt de l'Estat la diferència està en 18,6 punts percentuals, per sobre de la mitjana europea observada a l'any 2007, de 14,2 punts percentuals.

Gràfic 3



Font: INE, EPA 2007 i 2008. Elaboració pròpia

Gràfic 4



Font: INE, EPA 2008. Elaboració pròpia

SEGONS LES MITJANES ANUALS, BAIXA L'OCUPACIÓ DE LES DONES DE NACIONALITAT ESPANYOLA I AUGMENTA L'OCUPACIÓ DE DONES DE NACIONALITAT NO COMUNITÀRIA

Segons l'EPA, a les Illes la mitjana de població ocupada l'any 2008 ha estat de 509.800 persones, de les quals el 41,9% són dones. Respecte a la mitjana de l'any 2007, la població ocupada creix en 1.700 persones, amb un augment relatiu d'un 0,33%. Si s'analitzen les dades segons la variable sexe s'observa que aquest augment en el nombre de persones ocupades es dona tan sols entre les dones. Així, en el període 2007-2008 la població ocupada masculina experimenta un descens de -1,53%, el que suposa en nombres absoluts 4.500 treballadors menys. En el cas de les dones es manté la tendència dels darrers anys i l'ocupació femenina creix en un 2,92%. Quant a aquesta dada, és interessant prendre en consideració la variable nacionalitat. Una anàlisi més acurada del creixement de la població

ocupada en el període 2007-08 mostra que en el cas de persones de nacionalitat espanyola l'ocupació baixa per a homes i dones i, a més a més, en termes relatius les dones espanyoles de la CAIB perden més ocupació que no els homes, -1,35% front a -1,09% (vegeu taula núm. 1). En el cas de població estrangera la situació és diferent i els homes perden ocupació mentre que les dones en guanyen, tot i que la informació desagregada segons origen comunitari i no comunitari ens mostra un augment de l'ocupació masculina no comunitària. Cal destacar a més que l'augment de l'ocupació de les dones no originàries de la UE és molt superior tant en termes relatius com absoluts en comparació al creixement experimentat per les dones europees i pels homes no comunitaris, tal com s'observa a la taula següent.

Taula 1

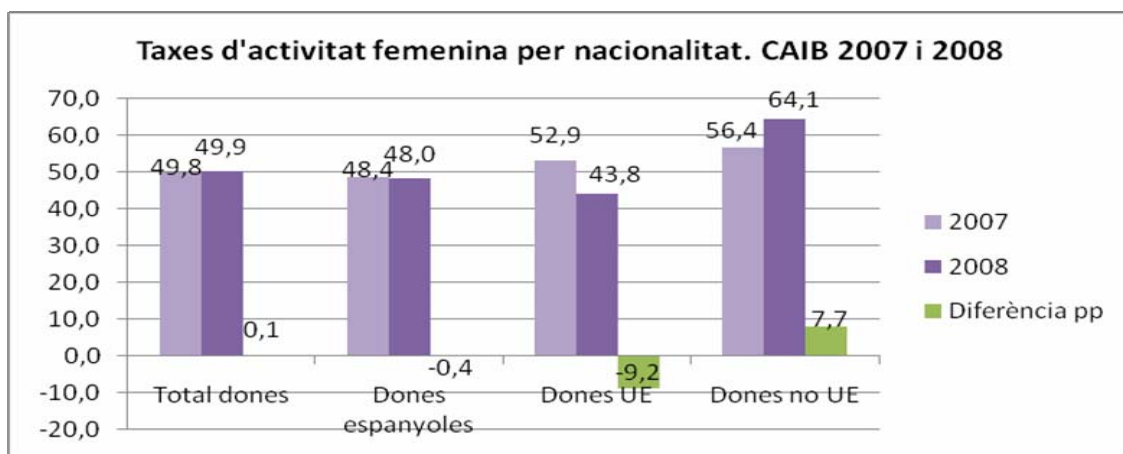
Variacions absolutes i relatives de la mitjana anual de població ocupada 2007-2008 per sexe i nacionalitat. (les dades absolutes en milers de persones)										
	Total		Espanyols/es		Estrangers/es total		UE		No UE	
Homes										
Total estatal	-266,5	-2,22%	-326,5	-3,14%	60,0	3,80%	30,5	6,48%	29,5	2,66%
Illes Balears	-4,5	-1,53%	-2,5	-1,09%	-2,0	-2,97%	-4,5	-18,10%	2,4	5,57%
Dones										
Total estatal	168,2	2,01%	83,6	1,17%	84,5	6,99%	22,6	6,48%	61,9	7,20%
Illes Balears	6,2	2,92%	-2,2	-1,35%	8,5	17,76%	0,4	2,70%	8,1	25,31%

Font: INE, EPA 2007 i 2008. Elaboració pròpia

En comparació a les dades estatals s'observen divergències interessants pel que fa a l'evolució de l'ocupació femenina. En el cas de dones de nacionalitat espanyola l'ocupació augmenta a Espanya i baixa a les Illes. A Espanya l'ocupació femenina és de més 1,17% mentre que a les Illes s'observa una involució que en termes relatius és de menys 1,35%. Pel que fa a les dones estrangeres d'origen no comunitari, hem de ressaltar que el creixement de l'ocupació és molt superior a les Illes, amb un valor del 25,31% front al 7,2% nacional.

Aquestes variacions es reflecteixen en l'evolució de les taxes d'ocupació específiques segons nacionalitat (CAIB), tal com il·lustra el següent gràfic de barres. El gràfic ens mostra també com la taxa d'ocupació és molt més elevada en el cas de les dones estrangeres no comunitàries i assoleix valors més pròxims a la taxa d'ocupació masculina que no a la taxa d'ocupació femenina. Aquesta dada, però, no s'hauria d'interpretar amb un excessiu optimisme, atès que, segons alguns indicis, la millora quantitativa en la incorporació al mercat laboral de les dones estrangeres de països no comunitaris es fa majoritàriament en ocupacions de poca qualitat com ara el treball domèstic.

Gràfic 5



Font: INE, EPA 2007 i 2008. Elaboració pròpia

En relació a altres territoris les Balears (vegeu taula núm.2) és una de les quatre CA on s'observa un descens en la taxa d'ocupació de dones de nacionalitat espanyola, juntament amb Aragó (-0,3 pp), Canàries (-1,5 pp) i Extremadura (-0,5 pp). Al conjunt de l'Estat la taxa evoluciona a l'alça amb 0,3pp de més, mentre que Astúries presenta una evolució positiva de 2,3 pp. Pel que fa a les dones estrangeres no comunitàries,

les Illes és una de les set comunitats autònomes on s'observa un augment de la taxa d'ocupació. A pesar de l'evolució més recent, la comparació territorial de les taxes d'ocupació femenina corresponents a l'any 2008 situa les Balears en una segona posició en el cas de les dones espanyoles, mentre que en el cas de les estrangeres no comunitàries la CAIB es posiciona en cinquè lloc.

Taula 2

Taxes d'ocupació femenina per CA. EPA 2008				
	Total	Espanyoles	Dones UE	Dones no UE
Total nacional	43,9	42,2	50,8	58,5
Andalusia	36,8	35,7	43,5	52,2
Aragó	46,2	43,5	62,6	72,5
Astúries	40,2	39,0	65,4	67,5
Illes Balears	49,9	48,0	43,8	64,1
Canàries	41,6	40,9	39,4	46,6
Cantàbria	43,3	42,2	51,7	63,4
Castella i Lleó	39,1	38,4	39,3	59,5
Castellà la Manxa	38,4	36,8	53,2	54,1
Catalunya	49,5	48,4	57,6	55,6
C. Valenciana	44,6	43,3	42,4	56,7
Extremadura	33,3	33,1	51,4	35,2
Galícia	42,3	41,6	40,3	65,5
Madrid	51,1	47,9	63,9	68,5
Múrcia	44,0	41,2	52,8	59,0
Navarra	48,0	46,8	52,1	60,5
País Basc	45,8	44,8	59,1	64,7
La Rioja	45,0	43,3	66,0	48,1

Font: INE, EPA 2008. Elaboració pròpia

EN EL DARRER QUADRIMESTRE DE L'ANY S'OBSERVA UN AUGMENT DE L'OCUPACIÓ FEMENINA TANT EN EL CAS DE LES DONES ESPANYOLES COM DE LES DONES ESTRANGERES

Una de les dades més sorprenents de l'evolució del mercat de treball al llarg de l'any 2008 és l'augment en el darrer trimestre de l'ocupació entre les dones. Si en el darrer trimestre de l'any 2007 les dones ocupades eren 204.500, en el darrer trimestre del 2008 la xifra és de 216.700 persones. Així, l'augment interanual amb un increment del 5,97%,

se situa en 12.200 dones ocupades més. Les xifres són espectaculars si es té en compte la situació de crisi econòmica i si es comparen amb les dades relatives a la població masculina. En el mateix període els homes perden 12.700 llocs de feina, amb una involució en termes relatius d'un -4,37%.

A PESAR DEL CREIXEMENT DE L'OCUPACIÓ FEMENINA A 31 DE DESEMBRE S'OBSERVA UNA PÈRDUA EN EL NOMBRE D'AFILIACIONS FEMENINES I DESTACA LA VARIACIÓ DE -3.373 AFILIADES AL RÈGIM GENERAL MENTRE AUGMENTEN LES AFILIADES AL RÈGIM DE LA LLAR

Les dades d'afiliació a la seguretat social² també ens indiquen una evolució diferenciada segons la variable sexe. Respecte a la mitjana anual de l'any 2007, al 2008, amb 3.450,3 registres de mitjana menys, el nombre d'afiliacions baixa pel conjunt de la població en un -0,76%, essent negativa la variació per a la població masculina mentre per a la població femenina és de tipus positiu. Els homes presenten una evolució a la baixa de -2,25% (amb un descens mitjà en nombres absoluts de -5.844'5 afiliats) i

les dones, amb 2.396 afiliades més, experimenten un increment del 1,22%. La mitjana de població afiliada l'any 2008 ha estat de 452.243,9 persones de les quals el 44% eren dones.

Ara bé, si tenim en compte el progressiu empitjorament de l'afiliació al llarg de l'any 2008, les dades corresponents a l'últim període de l'any resulten ser més significatives que no les dades corresponents a les mitjanes anuals. Si es prenen en consideració **les dades a 31 de desembre** la proporció de dones afiliades es manté en valors semblants a la mitjana, amb un 44,1%, alhora que les variacions interanuals presenten valors negatius per a la població total, la població masculina i, en aquest cas també, per a la població femenina. Amb dades a últim dia de mes les dones perden afiliades a la seguretat social en un significatiu -1,6%, el que suposa

² Respecte a les dades d'afiliació a la seguretat social volem fer tres comentaris. En primer lloc, que les dades desagregades segons la variable sexe tan sols es tenen per a la CAIB i han estat proporcionades per la TGSS a Illes Balears. Una segona observació és que el total de les afiliacions no es correspon amb el sumatori homes - dones en existir la categoria "no consta". Per últim, cal recordar que les dades de l'EPA i les dades d'afiliació no són comparables entre si per diversos motius entre els quals que no tota la població ocupada segons l'EPA està afiliada a la seguretat social.

2.812 afiliades menys en un període d'un any. Aquesta pèrdua és molt més feble que en el cas dels homes que perden 17.890 afiliats, un 7,6%. Per règim d'afiliació, i en el cas de les dones, destaca l'increment del 7,2% al règim de la llar (535 dones) i del 4,5% (1.185) en termes relatius al règim d'autònoms, si bé la dada més destacable per a la població de dones és la pèrdua, en termes absoluts, de 3.373 afiliades al règim general. La lectura de les dades que s'exposen a la taula següent relatives a l'evolució anual de l'afiliació segons règim ens mostra a més que les darreres incorporacions de les dones al mercat laboral reglat s'han produït en l'autoocupació, és a dir, en el règim de treballadors/res autònoms/es i en el règim de la llar, règims en què l'obligació de cotització recau sempre (treballadors/res autònoms/es) o en

molts casos (règim de la llar quan es presten serveis de manera discontinua a varis caps de família) sobre els treballadors.

La divergència entre l'evolució de les dades EPA i les dades d'afiliació, fonts que solien presentar una coherència en la seva evolució, es pot interpretar com un augment de l'ocupació no reglada que es produiria especialment en el cas de les dones, si bé les dades disponibles no permeten fer més afirmacions al respecte. En tot cas recordem en aquest sentit que, segons l'EPA, la definició de població ocupada és molt àmplia atès que es considera ocupada la persona que en la setmana de referència ha treballat almenys una hora a canvi d'una retribució monetària o en espècie i per tant no es fa referència a una situació contractual o de treball estable.

Taula 3

Població afiliada a 31 de desembre per sexe i règim 2007 i 2008. CAIB						
2007	Agrari	Autònom	General	Llar	Mar	Total
Homes	2.890	56.847	172.361	1.353	1.475	234.926
Dones	1.616	26.147	139.040	7.419	231	174.453
Total	4.506	82.996	311.404	8.772	1.706	409.384
2008						
Homes	1.987	56.639	155.285	1.681	1.444	217.036
Dones	460	27.332	135.667	7.954	228	171.641
Total	2.447	83.971	290.952	9.635	1.672	388.677
Variació Homes	-903	-208	-17.076	328	-31	-17.890
Variació %	-31,2	-0,4	-9,9	24,2	-2,1	-7,6
Variació Dones	-1.156	1.185	-3.373	535	-3	-2.812
Variació %	-71,5	4,5	-2,4	7,2	-1,3	-1,6
Variació total	-2.059	975	-20.452	863	-34	-20.707
Variació %	-45,7	1,2	-6,6	9,8	-2,0	-5,1

FONT: TGSS. Elaboració pròpia

D'acord amb aquestes dades, l'ocupació femenina experimenta un avenç en termes globals i quantitius, tot i que com hem vist l'evolució no es produeix de manera homogènia si es prenen en consideració variables com ara la nacionalitat o el règim d'afiliació. Així, es fa necessari remarcar aquelles dades que permetin determinar fins a quin punt continua havent aspectes problemàtics en la participació de les

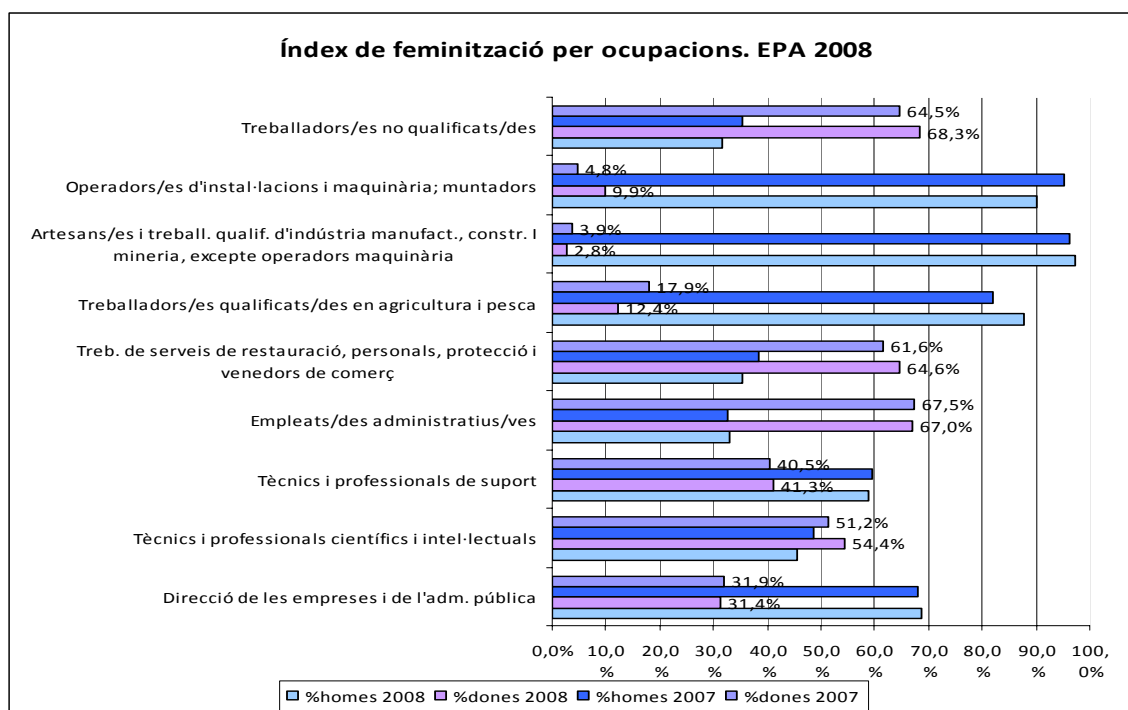
dones al mercat de treball des d'una perspectiva igualitària de participació i de defensa d'un treball de qualitat. Més concretament, es tracta de veure si s'ha produït un progrés significatiu en els indicadors de segregació per raó de gènere, tant horitzontals com verticals, i quines són les característiques del treball femení en termes de temporalitat, estacionalitat i parcialitat.

ES MANTENEN ELS ESTEREOTIPS I L'OCUPACIÓ FEMENINA CREIX EN ELS SECTORS I OCUPACIONS TRADICIONALMENT FEMENINES

Per tipus d'ocupació, l'índex de distribució per l'any 2008 (mitjana anual) ens mostra que les dones continuen estant sobrerrepresentades en tres categories que presenten, en general, una posició jeràrquica baixa i que són: la categoria de treballadors/es

no qualificades -on les dones són el 68,3%-; la de treballs de serveis de restauració, personals, de protecció i venedors/es de comerç -on la proporció de dones és del 64,6%-; i la d'empleats/des administratives -amb un 67,0% de dones.

Gràfic 6



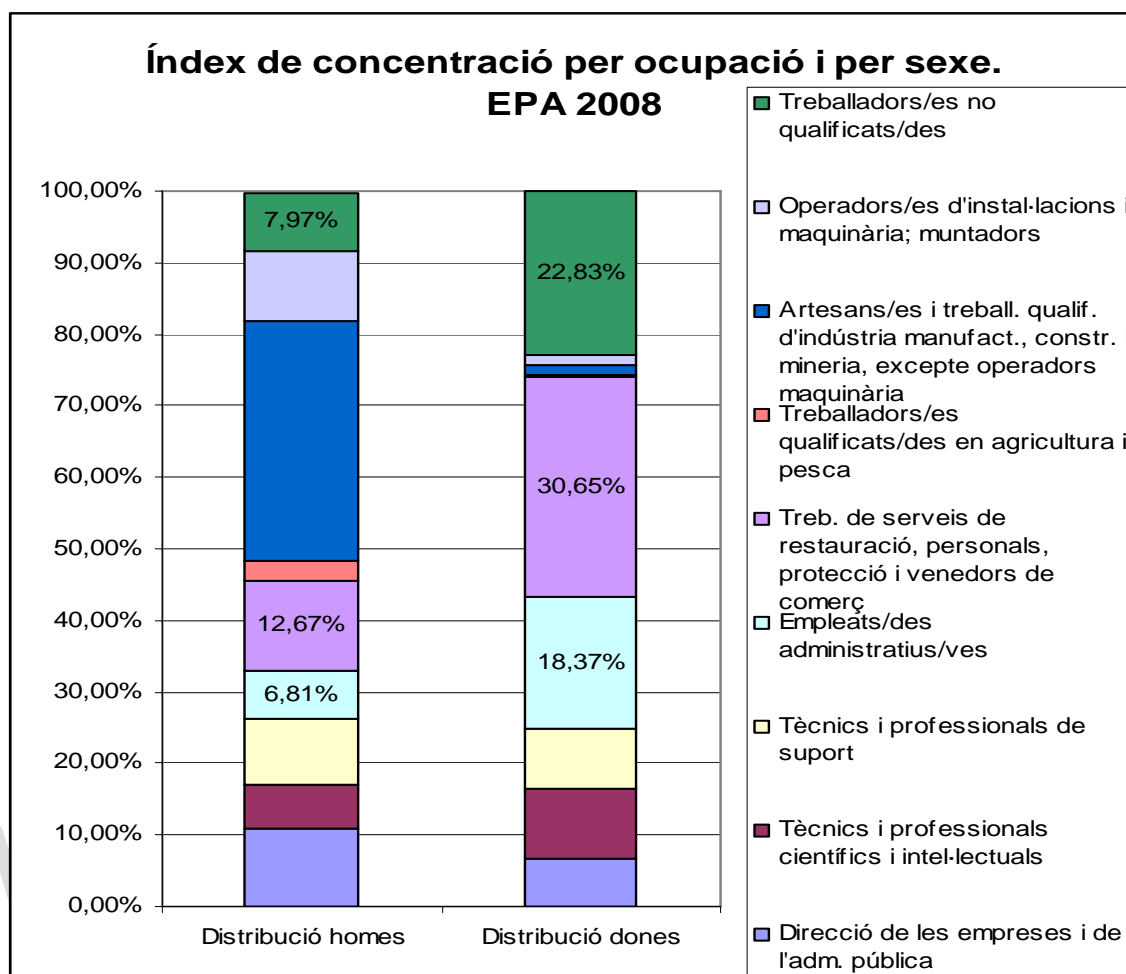
Font: INE, EPA 2008. Elaboració pròpia

Pel que fa a l'any 2007 una comparació de les distribucions anuals de cada tipus d'ocupació segons la variable sexe ens mostra una major proporció de dones que no d'homes en la categoria de tècnics i professions científiques i intel·lectuals, i també en la categoria de tècnics i professionals de suport. Aquesta millora, però, no s'explicaria per un augment de l'ocupació femenina, atès que les variacions interanuals de les mitjanes són negatives, sinó perquè en aquestes categories es produeix un major descens de l'ocupació masculina. Així, i amb valors mitjans anuals, els homes perden 2.600 tècnics i professionals científics i intel·lectuals amb un descens interanual de -12,74% mentre que en el cas de les dones la variació és, amb un descens de -0,9%, de menys 200 ocupacions.

En el cas d'ocupacions tècniques de suport, els homes perden 4.300 ocupacions, el que en termes relatius suposa un descens de -14%, mentre que en el cas de les dones es perden 2.300 feines i el descens se situa en un -11,18%. Pel que fa a la resta d'ocupacions, els/les treballadors/es de serveis, restauració, personals, protecció i venedors de comerç i els/les

treballadors/es no qualificats/des evolucionen a l'alça pel que fa a l'ocupació femenina mentre que l'evolució de l'ocupació masculina és negativa. En el primer cas s'observa una variació de 7.400 dones ocupades més (12,34%) mentre que en el segon l'augment és de 1.300 persones (2,56%). Per tant, **hem de destacar que, segons les variacions interanuals de les dades mitjanes anuals per tipus de professions, les dones que han entrat al mercat laboral ho han fet majoritàriament en ocupacions que compten tradicionalment amb una presència majoritària de dones, de manera que les dones s'han continuat concentrant en tres tipus d'ocupacions:** treballadores de serveis de restauració, personals, protecció i venedores de comerç -categoria que representa el 30,65% de l'ocupació femenina-, les treballadores no qualificades amb un pes del 22,83%; i les empleades administratives amb un 18,37%. En el cas dels homes la concentració s'ha produït en les ocupacions d'artesans i treballadors qualificats de la indústria manufacturera, construcció i mineria, tal com s'observa al gràfic núm. 7 sobre l'índex de concentració.

Gràfic 7



Font: INE, EPA 2008. Elaboració pròpia

Per branca d'activitat i sobre la mitjana de dones ocupades l'any 2008, l'ocupació femenina es concentra en activitats típicament femenines com ara el comerç i l'hoteleria –on s'observa la major concentració–, l'administració

pública, educació, activitats sanitàries i veterinàries; serveis socials, altres serveis; activitats de la llar i organismes extraterritorials; i intermediació financera, activitats immobiliàries i serveis empresarials (vegeu taula 4).

Taula 4

Ocupació femenina per branca d'activitat. Mitjana 2008	Milers	
Total	219,1	100,00%
Agricultura, ramaderia, caça, silvicultura i pesca	1,8	0,82%
Indústries d'alimentació, begudes i tabac; tèxtil i confecció; cuir i calçat; fusta i suro; paper, edició i arts gràfiques	4,5	2,03%
Indústries extractives; refinament de petroli; indústria química; transformació de cautxú, metal·lúrgia; energia i aigua	2,2	0,99%
Construcció de maquinària, material elèctric, material de transport i indústries manufactureres diverses	2,6	1,19%
Construcció	3,0	1,35%
Comerç i hoteleria	85,2	38,89%
Transport, emmagatzematge i comunicacions	12,5	5,72%
Intermediació financera, activitats immobiliàries i serveis empresarials	30,1	13,72%
Administració pública, educació, activitats sanitàries i veterinàries; serveis socials	43,0	19,63%
Altres serveis; activitats de la llar i organismes extraterritoris	34,3	15,65%

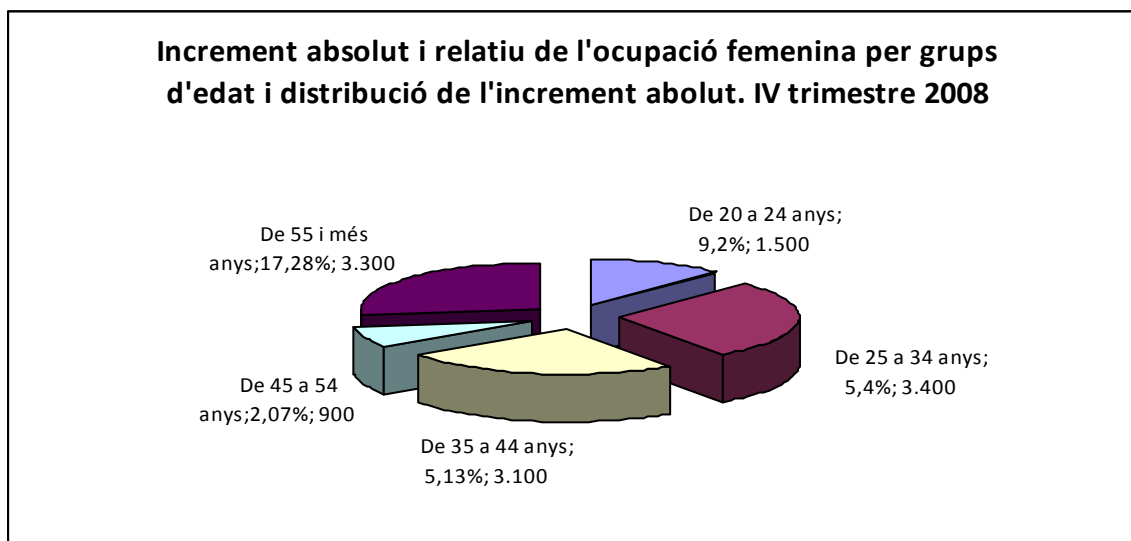
Font: INE, EPA 2008. Elaboració pròpia

Com hem vist, **les dades del darrer trimestre** aporten una informació diferent respecte a la mitjana anual. L'estructura per tipus d'ocupació es manté més o manco estable mentre que les variacions interanuals reflecteixen valors diferenciats. Així, per al total de l'ocupació femenina s'observa un augment de l'ocupació molt més elevat que en el cas de les mitjanes anuals, i en els darrers dotze mesos l'ocupació femenina ha crescut en termes absoluts en 12.200 persones. Una anàlisi d'aquest increment segons diferents variables socials i econòmiques ens permet entendre millor el perfil de les noves treballadores.

Segons la variable edat (gràfic 8) es produeix un augment en tots els grups d'edat considerats, excepte en el cas de les més joves.³ En termes absoluts les dones d'edats compreses entre els intervals 25-34, 35-44 i 55 i més, creixen en més de 3.000 ocupades, i el grup de més edat és el que més creix en termes relatiu, un 17,28%. La proporció del creixement per als grups d'edat que creixen en ocupació es reparteix doncs de manera més o menys equitativa, tal com ens mostra el següent gràfic.

³ Els grups d'edat són de 16 a 19 anys, 20 a 24 anys, de 25 a 34 anys, de 35 a 44 anys, de 45 a 54 anys i de 55 i més anys.

Gràfic 8

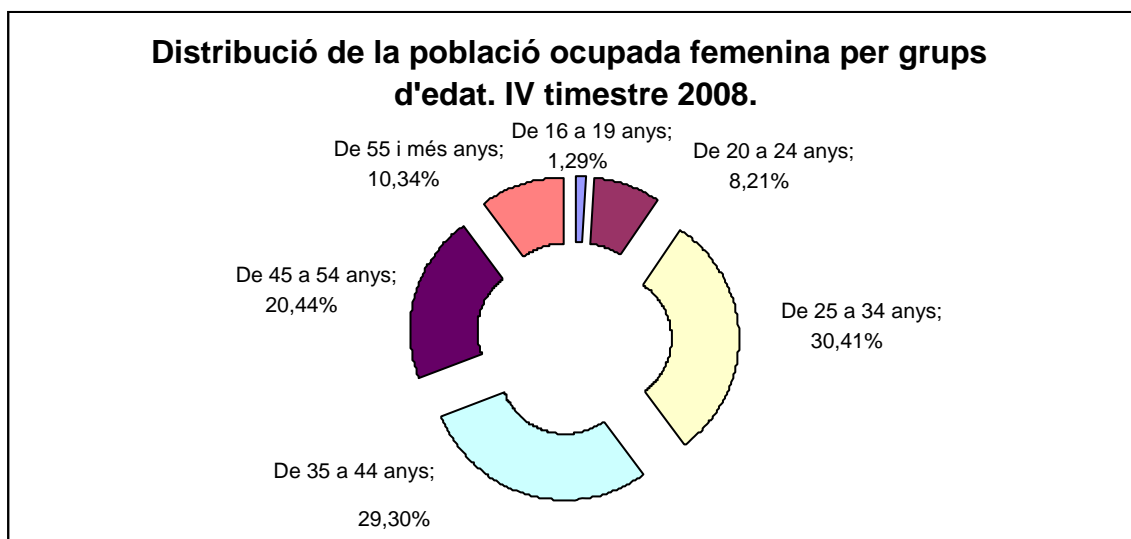


Font:INE, EPA 2008. Elaboració pròpia

En l'actualitat (EPA, IV trimestre 2008) per grups d'edat el gruix de l'ocupació femenina es troba en el grup d'edat dels 25 als 34 anys i en el de 35 a 44 anys,

amb uns valors respectius del 30,4% i del 29,3%. Les dones més majors, és a dir, les de 55 i més anys representen el 10,3% de l'ocupació del col·lectiu.

Gràfic 9



Font:INE, EPA 2008. Elaboració pròpia

Taula 5

Taxes d'ocupació específiques per grups d'edat . IV trimestre 2008			
Dones	2007	2008	Dif. pp
16 a 19 anys	13,1	13,07	-0,03
20 a 24 anys	50,47	54,4	3,93
25 a 54 anys	67,54	68,77	1,23
55 i més anys	14,46	16,49	2,03

Font:INE, EPA 2008. Elaboració pròpia

L'augment de les dones ocupades en quasi tots els grups d'edat, excepte en el de població de 16 a 19 anys, es tradueix també en un augment de les taxes d'ocupació específiques que en termes de punts percentuals és especialment elevada en el grup d'edat dels 20 als 24 anys i en el grup de més edat, tal com ens mostra la taula anterior on es recullen les taxes específiques corresponents al IV trimestre del 2008.

Per nacionalitat, la comparació de les dades corresponents al darrer trimestre de l'any mostra un augment de l'ocupació també en el cas de les dones de nacionalitat espanyola. Aquestes creixen en un 1,47%, valor que en termes absoluts es tradueix en un significatiu

increment de 2.300 ocupades. Aquesta xifra suposa que un 18,85% de l'evolució a l'alça de l'ocupació femenina correspon a dones de nacionalitat espanyola. En el cas de les dones originàries d'un país de la UE, l'ocupació augmenta més i ho fa en 3.300 persones -un 22,3% respecte al volum d'ocupades observades al darrer trimestre del 2007- el que suposa el 27,05% del creixement interanual de l'ocupació de les dones. Les protagonistes del creixement interanual són, sens dubte, les dones de nacionalitat extracomunitària: amb una evolució de més 6.800 treballadores -un 20,42% en termes relatius- representen el 55,74% de l'increment de l'ocupació femenina experimentada en l'interval dels darrers dotze mesos.

Taula 6

Dones ocupades IV Tri. 2008	Total	Espanyoles	UE	No UE
Nombre d'ocupades	216.700	158.600	18.100	40.100
Distribució per nacionalitat	100,00%	73,19%	8,35%	18,50%
Variació interanual absoluta ⁴	12.200	2.300	3.300	6.800
Variació relativa	5,97%	1,47%	22,30%	20,42%
Distribució del creixement	100,00%	18,85%	27,05%	55,74%

Font:INE, EPA 2008. Elaboració pròpia

⁴ El sumatori de les variacions per nacionalitats no coincideix però són estretes de les dades publicades al web de l'INE

Segons la variable nivell de formació (EPA, IV Trimestre) dues són les categories que destaquen quan es fa la comparació interanual. D'una banda el nivell d'educació secundària de primera etapa i formació i inserció laboral i de l'altra el nivell d'educació superior. En el primer cas, amb una pujada relativa del 13,86% , es comptabilitzen 8.300 ocupades més i de cada 10 noves ocupades gairebé 7 tenen aquest nivell de formació. En el segon dels casos l'augment és de 3.400 persones amb un valor relatiu del 6,06%.

Per ocupació, destaca la categoria de serveis de restauració, personals, protecció i venedores de comerç amb 10.600 treballadores més i la de tècnics i professionals científics amb més 4.200 dones ocupades. La pèrdua d'ocupació s'observa en treballadores qualificades en agricultura i pesca, amb -1.100 treballadores menys, i en direcció d'empreses i administració pública amb menys 400 treballadores.

Per branca d'activitat (CNAE 93) s'observen els augments més significatius en termes absoluts en tres activitats: en administració pública, educació, activitats sanitàries i veterinàries i serveis socials, on l'augment absolut és de 5.400 ocupades; en intermediació financera, activitats immobiliàries i serveis a empreses, amb un augment en 3.500 persones; i en construcció de maquinària, material elèctric, material de transport i indústries manufactureres diverses on tenim 1.900 dones més. Les pèrdues d'ocupació es presenten principalment

en el sector agrícola en 1.700 ocupades menys i en la construcció amb un descens de 900 empleades.

Les dades de contractació enregistrada, igual que les d'afiliació al Règim General, tenen un balanç negatiu. La comparació de la contractació⁵ acumulada a final d'any ens mostra un descens en la contractació femenina de -18.919 contractes, i al 2008 el nombre de contractes enregistrats ha estat de 179.268 mentre que al 2007 la xifra va ser de 198.187 contractes. Si es compara amb la població masculina la variació és menys negativa en el cas de les dones atès que la contractació dels homes baixa 7 pp més i se situa en un -16,44% - el que suposa una davallada de 39.779 contractes- mentre que en el cas de les dones el valor és d' un -9,55%.

Les característiques de la contractació enregistrada durant l'any 2008 i amb dades acumulades a últim dia d'any ens proporcionen també una imatge de quines són les característiques de la demanda i de l'oferta de l'ocupació femenina. **Per branca d'activitat, volem destacar que en nombres absoluts el nombre més significatiu de contractes es dona al comerç, a l'hoteleria i a altres activitats empresarials.** El 71,56% de la contractació femenina l'any 2008 es fa a quatre branques: la branca de comerç al detall (12,65%; 22.681), l'hoteleria (31,24%;56.009), altres activitats

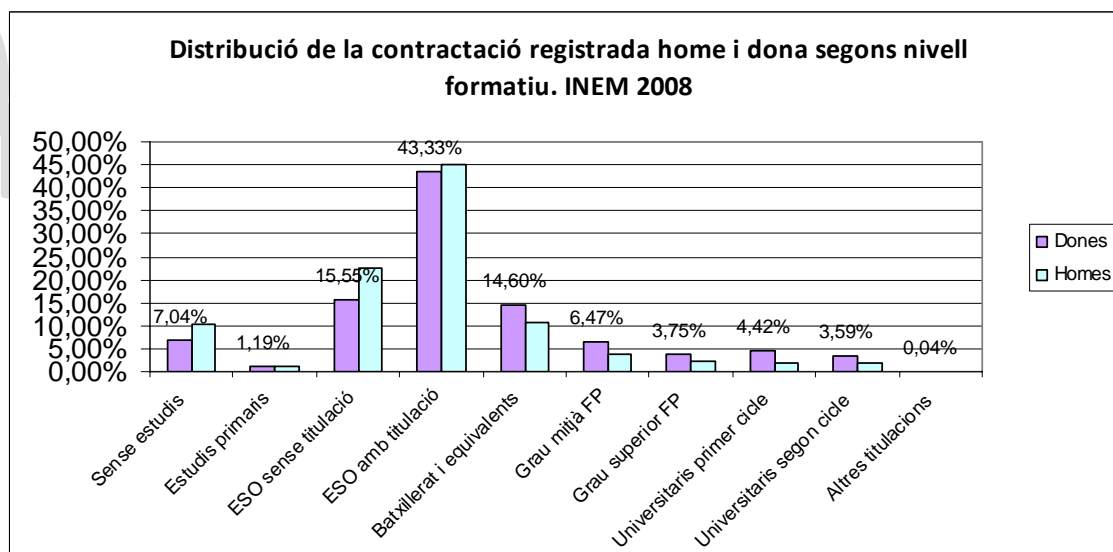
⁵ Contractes inicials més adscripcions i més conversions

empresarial (16,96%;30.400) i activitats sanitàries, veterinàries i de serveis socials (10,7%; 19.190).

Pel que fa al nivell de formació, hem de ressaltar el fet que **en una proporció del 67,12% les contractacions a dones⁶ es corresponen a nivells formatius d'ESO o inferior, essent la categoria ESO amb titulació la que té un pes major en la distribució seguida de la categoria ESO sense titulació.**

Quant a les categories amb nivells formatius superiors els percentatges són baixos tant en el cas de formació professional superior com de formació universitària de grau mitjà i de grau superior, tot i que presenten valors superiors si es comparen amb la contractació a població masculina. El baix nivell formatiu de la població contractada durant l'any 2008 així com les branques en què aquesta es produeix fan pensar en un accés al mercat laboral que s'està produint en sectors intensius en mà d'obra i en termes d'un escàs desenvolupament del capital humà.

Gràfic 10



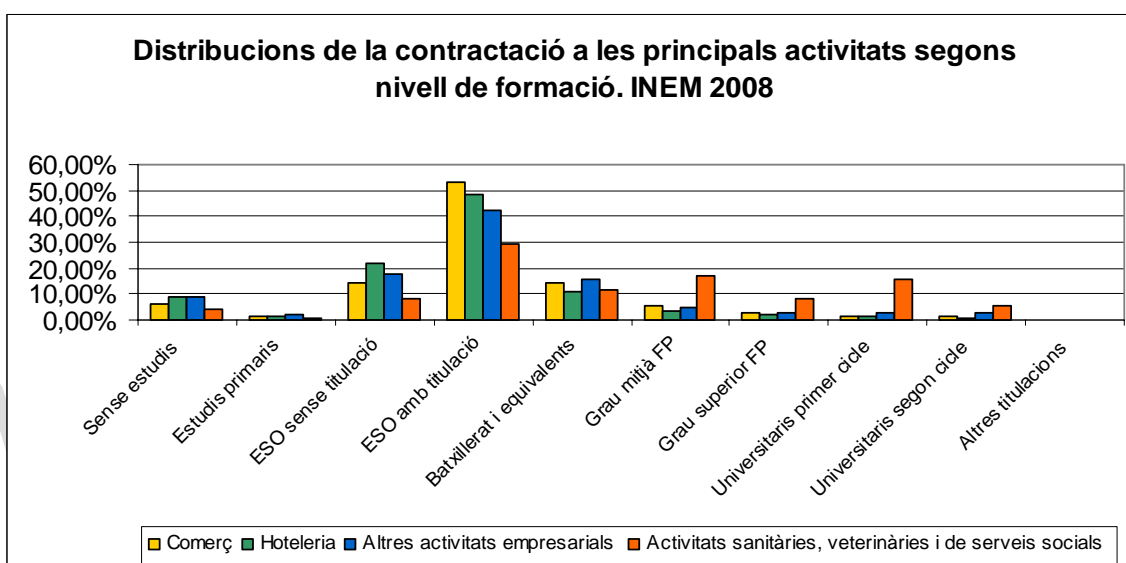
Font: Observatori ocupacional de l'INEM. Elaboració pròpia

⁶ Recordau que en el cas de les dades de contractació la unitat és el contracte i no la persona contractada.

L'anàlisi de la contractació segons la variable nivell formatiu per a les tres branques d'activitat que han generat més contractació és també reveladora dels trets més característics de la major part de l'ocupació femenina actual (vegeu gràfic 11). A les tres activitats econòmiques més importants segons

volum de contractació la categoria formativa ESO amb titulació és la que té més pes, mentre que les activitats sanitàries, veterinàries i de serveis socials són, com era d'esperar, són les que presenten percentatges més elevats en formació professional i universitària, especialment de grau mitjà.

Gràfic 11



Font: Observatori ocupacional de l'INEM. Elaboració pròpia

LA TAXA DE TEMPORALITAT ALTA EN L'OCUPACIÓ I EN LA CONTRACTACIÓ, I L'ESTACIONALITAT DEL MERCAT LABORAL DE LES ILLES TAMBÉ SÓN TRETS CARACTERÍSTICS DE L'OCUPACIÓ FEMENINA

Les elevades taxes de temporalitat en l'ocupació és un dels trets característics del mercat laboral espanyol i balear i una anàlisi del panorama de l'ocupació femenina ha de recollir aquesta informació. Recordem, abans d'exposar les dades corresponents a les Illes, que a la Unió Europea les taxes de temporalitat se situen al voltant del 15%.⁷ A la nostra comunitat, segons l'EPA, la taxa de temporalitat se situa l'any 2008 (mitjana anual) en un 28,48% i es més baixa que la taxa estatal amb un valor del 29,23%. Per sexe s'observa una situació diferenciada quan es comparen les dades nacionals amb les de les Illes. A Espanya, la incidència de la temporalitat és major en les dones – amb una taxa del 31,35%– que no pas en els homes -27,55%– mentre que a les Illes la situació és la inversa: **les dones presenten una taxa del 26,68% i els homes se situen en un 30,03%**. A pesar d'un millor posicionament de les dones pel que fa a la temporalitat respecte als homes, cal fer esment de les grans diferències existents quan es pren en consideració els tipus de sector. Dintre el sector privat les taxes de temporalitat se situen en un 32,05% en el cas dels homes i en un 26,3% en el cas de les dones. En el sector públic, la temporalitat masculina és del 16,08% mentre que la

temporalitat femenina la supera en 12 pp i és del 28,68%.

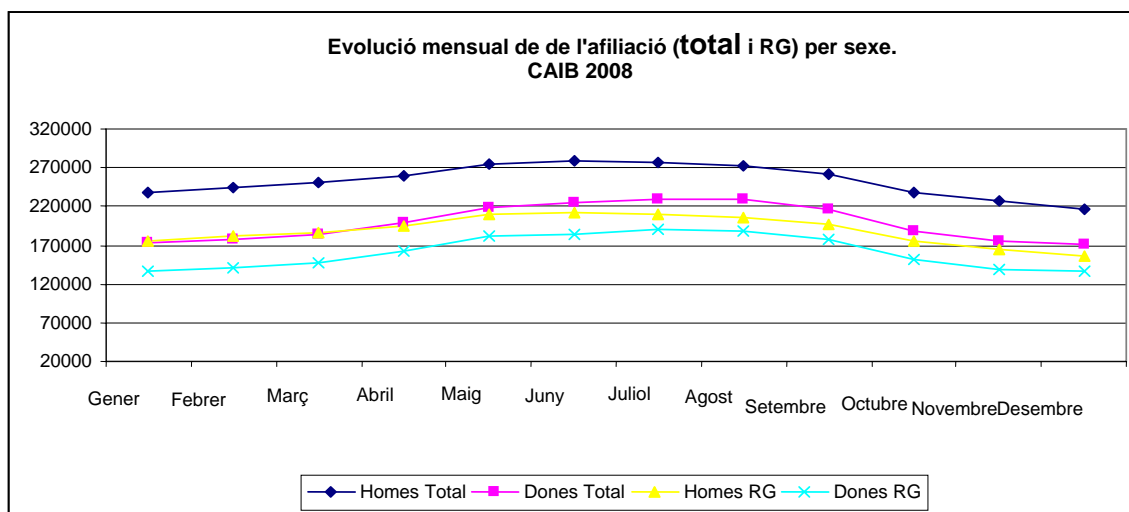
Quan s'analitzen les dades de la contractació la taxa de temporalitat és molt elevada tant en els homes com en les dones i no s'aprecien diferències respecte al 2007. **A l'any 2008 el 87% de la contractació masculina ha estat temporal alhora que en el cas de les dones la taxa de temporalitat contractual s'ha situat en el 86%.**

L'anàlisi de l'estacionalitat del mercat laboral de les Illes realitzat a partir de les dades d'evolució mensual de l'afiliació i de la contractació⁸ al llarg de l'any 2008 mostra que no hi ha diferències significatives entre sexes, tal com s'aprecia en el gràfic de línies núm. 12 i 13 on es recull l'evolució mensual de l'afiliació i l'evolució mensual de la contractació segons sexe.

⁷ Segons les darreres dades disponibles a EUROSTAT i corresponents a l'any 2007, la taxa de temporalitat a UE 27 és del 14,5%, a UE25 del 15,1% i a UE15, del 14,8%.

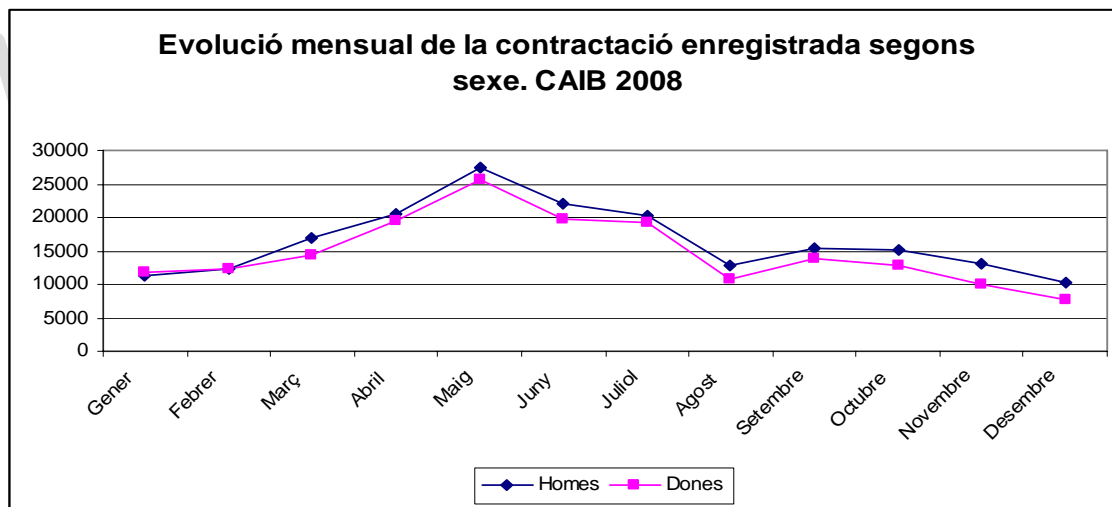
⁸ En el cas de l'evolució mensual de la contractació, i per tal de reflectir l'estacionalitat, es tracta de contractació iniciada al mes de referència i no de contractació enregistrada.

Gràfic 12



Font: TGSS a les Illes Balears. Elaboració pròpia

Gràfic 13



Font: Observatori Ocupacional de l'INEM. Elaboració pròpia

ES CONSTATA LA FEMINITZACIÓ DE L'OCUPACIÓ A TEMPS PARCIAL, HI HA MÉS DONES OCUPADES A TEMPS PARCIAL QUE HOMES I L'OCUPACIÓ DE LES DONES ES CARACTERITZA PER UNES TAXES DE PARCIALITAT MÉS ELEVADES

Si la temporalitat i l'estacionalitat són característiques pròpies del nostre mercat de treball i que afecten d'igual manera ambdós sexes, **la contractació a temps parcial, inclosa la no desitjada, s'està convertint en un dels trets específics de l'ocupació femenina.** Aquesta modalitat de contractació atípica presenta, en efecte, valors molt diferenciats segons la variable sexe. Com ens mostren les dades proporcionades per l'EPA, a Espanya la taxa de parcialitat se situa en el cas dels homes en un 4,2% mentre que un elevat 22,68% de les dones treballen a temps parcial. A la CAIB les taxes de temporalitat són una mica més baixes tot i que s'observa també una elevadíssima bretxa de gènere de 16 pp. **Els homes tenen una taxa de parcialitat en l'ocupació de tan sols el 3,58% mentre que la parcialitat afecta el 19,35% de les ocupades.** A més, cal dir que de cada 10 persones ocupades a temps parcial 8 són dones (mitjana 2008, EPA); així a l'any 2008 ha hagut 10.400 homes ocupats a jornada parcial mentre que el nombre de dones ha estat de 42.200 persones. Es constata per tant la feminització de la parcialitat al nostre país en contra de les recomanacions de la Unió Europea, que considera que les mesures de flexibilitat han de ser un instrument per avançar en la coresponsabilitat en la conciliació de la vida personal i laboral i no un nou element de dualisme i de segregació del

mercat de treball. En aquest sentit, per valorar millor la parcialitat, malgrat no disposar de les dades per a les Illes, és interessant tenir en compte el motiu al·legat per les persones entrevistades a l'hora de parlar de parcialitat. A Espanya (IV trimestre EPA) per cada 10 homes que es troben ocupats de manera parcial 4 ho estan per no haver trobat treball a jornada completa (40,49%). En el cas de les dones la proporció és semblant i és del 37,67%. En uns i altres aquest és el motiu que té un major pes proporcional. Aquest fet indicaria que **la parcialitat es troba més del costat de la demanda que no de l'oferta** i que per tant la parcialitat no és únicament una conseqüència de la voluntat d'adaptar la jornada laboral a les necessitats personals o familiars, tot i que en el cas de les dones aquest darrer és un motiu important amb un pes del 18,32%. En el cas dels homes no té una gran incidència, ja que tan sols l'1,33% al·lega aquest motiu. Aquestes dades per tant constaten dos fenòmens diferenciats i interessants des d'una perspectiva de gènere: d'una banda, continuen essent més les dones que adapten la seva situació laboral a les necessitats familiars, i d'altra banda, la parcialitat és una via d'entrada al mercat laboral que s'observa en els dos sexes però que en termes absoluts afecta, com hem vist, molt més les dones. En aquest sentit cal recordar que les jornades laborals a temps parcial es relacionen més amb

salaris reduïts, menors possibilitats de formació, menys possibilitats de promoció professional dins les empreses i menor protecció social.

La parcialitat de la jornada laboral com a tret característic de l'ocupació femenina es posa també de manifest quan s'analitzen les dades de

contractació. Les dades proporcionades per l'Observatori Ocupacional de l'INEM que es recullen a la taula núm. 7 ens mostren que del total de la contractació a temps parcial enregistrada l'any 2008 més del 60% s'ha fet a dones, i que per sexes la taxa de parcialitat en la contractació és molt més elevada en les dones que en els homes.

Taula 7

CONTRACTACIÓ JORNADA PARCIAL	2.007	2.008
Distribució contractes parcials		
Home	36,21%	37,28%
Dona	63,79%	62,72%
Taxa de parcialitat		
Home	16,72%	20,23%
Dona	45,18%	47,53%
Núm. Contractes parcials		
Home	33.767	32.875
Dona	59.493	55.312

Font: Observatori Ocupacional de l'INEM. Elaboració pròpia

LA TAXA D'ATUR FEMENÍ PUJA I SE SITUA EN EL DARRER TRIMESTRE DE L'ANY 2008 EN EL 12% AMB 29.500 DONES ATURADES, 5.300 MÉS QUE EN EL DARRER TRIMESTRE DE L'ANY ANTERIOR. L'ATUR ENREGISTRAT TAMBÉ AUGMENTA I HO FA EN UN 26,4%. DE CADA 10 PERSONES ATURADES DE LLARGA DURADA ENREGISTRADES AL SOIB 6 SÓN DONES.

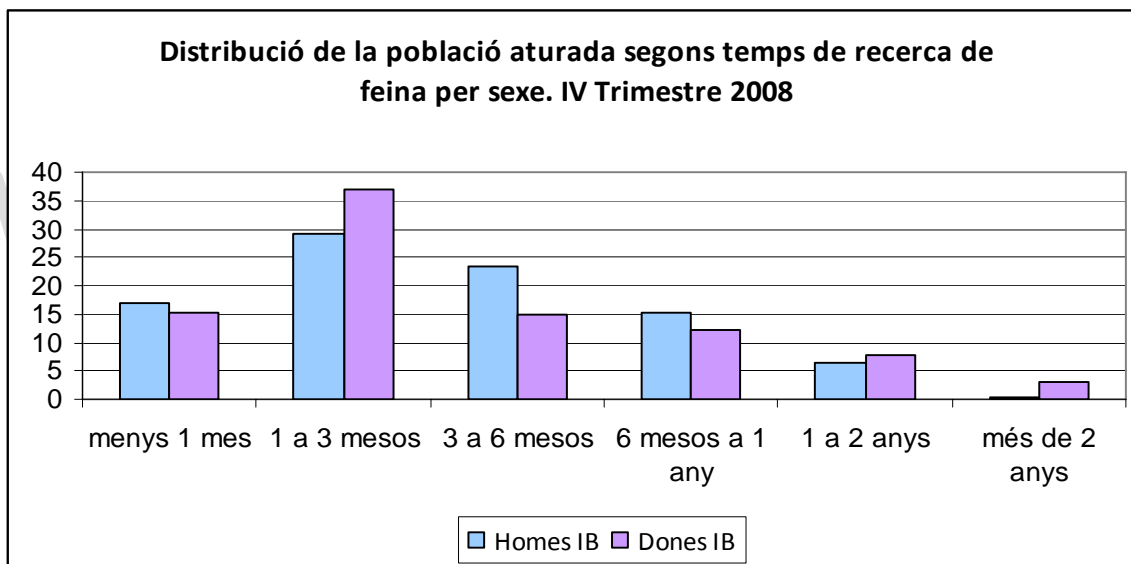
Una de les característiques més definitives del panorama actual del mercat laboral és l'augment de la població aturada. Les taxes d'atur han anat evolucionant a l'alça en els darrers mesos i en l'actualitat el nostre país té una de les taxes d'atur més altes d'Europa. A les Illes la situació és semblant, i l'any 2008 la taxa mitjana d'atur és del 10,21%; s'observa en relació a l'any 2007 un augment de poc més de 3 pp. En el darrer trimestre de l'any 2008 la taxa era del 12,32%. Per

sexes, i com a resultat de les modificacions en la dinàmica de l'estructura productiva, amb un fort augment de l'atur en el sector de la construcció, els homes presenten per primer cop taxes d'atur més elevades que no les dones, i encara que en ambdós grups de població s'observa un augment significatiu, l'atur masculí creix molt més que no el femení. Els homes amb una taxa del 12,57% a final d'any puguen en termes interanuals en 4,71 pp mentre que les dones ho fan en un 1,41

pp. La taxa d'atur femení és actualment a la CAIB del 12%, i és més baixa que no l'observada al conjunt de l'Estat on l'atur afecta el 15,14% de les dones actives. En nombres absoluts, les dones aturades eren al IV trimestre de l'any 2008 29.500, xifra que representa el 42,4% del total de persones aturades. Si es comparen amb les dades del 2007 l'increment és de 5.300 aturades més, el que suposa un augment del 21,9%. Entre els homes l'atur augmenta en termes interanuals en 15.200 persones (65,2%).

La comparació de les distribucions percentuals segons temps de recerca de feina ens mostra una estructura semblant per a cada un dels sexes si es pren en consideració el pes percentual. Tant entre les dones com entre els homes la major proporció de persones aturades es troba a la categoria d'1 a 3 mesos de recerca de feina, si bé en el cas de les dones el percentatge és molt superior, tal com s'aprecia al gràfic núm.14. La dada més significativa des d'un punt de vista social és que les dones presenten, segons l'EPA, taxes d'atur de llarga durada superiors a les dels homes.

Gràfic14



Font: INE, EPA 2008. Elaboració pròpia

En el cas de l'atur enregistrat, i amb dades a 31 de desembre, l'atur presenta també evolucions a l'alça tant en el cas de les dones com en el cas dels homes i, tot i que l'increment de l'atur en el cas dels homes és molt més elevat, en el cas de les dones s'observa un significatiu augment del 26,04%. Les dades indiquen per tant que la situació de crisi afecta també les dones, encara

que la fallida de la construcció incrementi l'atur masculí fins al 69,73% d'increment interanual --l'atur masculí supera al femení i el percentatge de dones sobre el total d'aturats baixa respecte a les dades del 2007. Recordem que l'any 2007 les dones representaven el 52,3% de l'atur enregistrat mentre que en l'actualitat el pes percentual és del 45,56%.

Taula 8

Atur registrat 31 desembre.	Total	Distribució	Variació anual	Variació %
Homes	39.905	54,44	16.394	69,73%
Dones	33.393	45,56	6.900	26,04%

FONT: SOIB. Elaboració pròpia

Si es compara l'atur masculí i l'atur femení no s'aprecien diferències significatives en l'estructura de la distribució segons la variable edat. On sí apareixen diferències és en l'estructura segons el nivell formatiu, encara que en els dos grups de població la categoria estudis de secundària de primera etapa és la més representativa amb valors superiors al 55%. La taula següent ens

mostra com en els homes la incidència de l'atur és significativament més elevada en el nivell d'educació primària, amb una diferència d'uns 6 pp respecte al percentatge d'atur observat en la població femenina. En el cas de les dones volem destacar que hi ha una major proporció d'aturades de nivells educatius d'especialització professional.

Taula 9

Atur registrat segons nivell d'estudis i distribució percentual per cada sexe.				
Estudis	Homes		Dones	
Analfabets	393	0,98%	154	0,46%
Educació primària	10354	25,95%	6537	19,58%
FP sense titulació	362	0,91%	234	0,70%
Secundària 1a etapa	23259	58,29%	18499	55,40%
FP 1a etapa	27	0,07%	27	0,08%
Secundària 2a etapa	3955	9,91%	5407	16,19%
FP superior	7	0,02%	4	0,01%
Altres amb batxillerat	582	1,46%	869	2,60%
Universitària	29	0,07%	38	0,11%
Especialització professional	4	0,01%	1615	4,84%
TOTAL	39905	100,00%	33393	100,00%

Font: SOIB Elaboració pròpia

Respecte a l'any 2007 l'increment de l'atur femení es produeix sobretot en els grups d'edat més joves, excepte els menors de 20 anys, si bé l'augment en els registres de l'atur s'observa en tots i cadascun dels grups d'edat, incloent-

hi les dones majors de 59 anys. Segons la variable nivell d'estudis, l'atur augmenta entre les dones que han cursat educació primària i educació secundària de primera i segona etapa.

Taula 10

Atur registrat segons edat	Dones	Distribució	Creixement	Dist. Creixement
<20	1330	3,98%	276	4,00%
20 a 24	3777	11,31%	891	12,91%
25 a 29	5223	15,64%	1040	15,07%
30 a 34	5617	16,82%	1291	18,71%
35 a 39	4681	14,02%	982	14,23%
40 a 44	3672	11,00%	743	10,77%
45 a 49	2944	8,82%	615	8,91%
50 a 54	2516	7,53%	564	8,17%
55 a 59	2122	6,35%	258	3,74%
59 i més	1511	4,52%	240	3,48%
	33393	100,00%	6900	100,00%

Font: SOIB. Elaboració pròpia

Taula 11

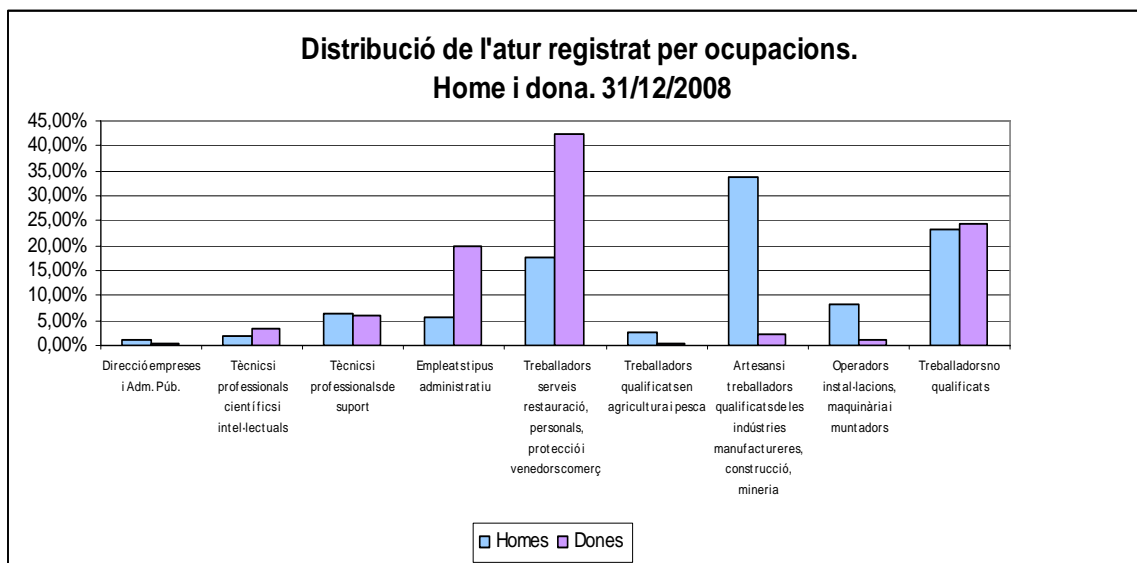
Aturades per nivell d'estudis	Dones	Creixement	Dist. Creixement
Analfabets	154	20	0,29%
Educació primària	6.537	2.527	36,62%
FP sense titulació	234	67	0,97%
Secundària 1a etapa	18.499	2.372	34,38%
FP 1a etapa	27	9	0,13%
Secundària 2a etapa	5.407	1.261	18,28%
FP superior	4	-1	-0,01%
Altres amb batxillerat	869	241	3,49%
Universitària	38	6	0,09%
Especialització professional	1.615	404	5,86%
TOTAL	33.393	6.900	100,00%

Font: SOIB. Elaboració pròpia

Quant al tipus d'ocupació, els homes tenen més atur en la categoria artesans i treballadors qualificats de les indústries manufactureres, construcció i mineria, mentre que en el cas de les dones la categoria on hi ha més atur és en treballadores de serveis de restauració, personals, protecció i venedores de comerç. Per tipus d'ocupació, el canvi de l'atur de les dones es concreta en una pujada dels registres en totes les ocupacions i ho fa de manera

significativa en les tres ocupacions més característiques del mercat de treball femení: empleades de tipus administratiu, amb 1.763 aturades més i un increment relatiu del 36%; treballadores de serveis de restauració, personals, protecció i venedores de comerç, que creix un 24% amb 2.746 aturades més; i treballadores no qualificades, amb 1.473 parades més que representen un 22%.

Gràfic 15

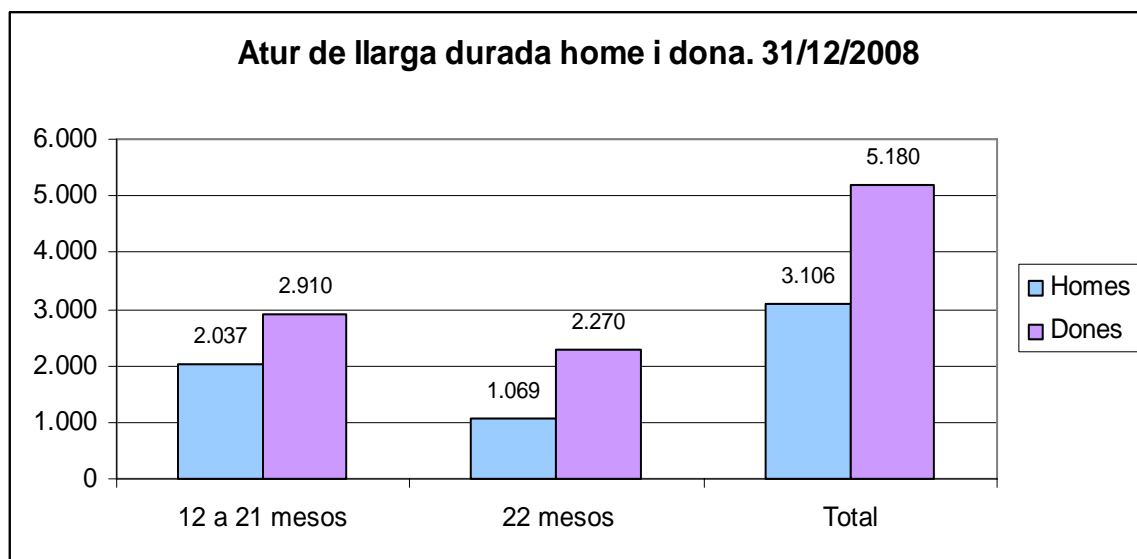


Font: SOIB. Elaboració pròpia

Homes i dones presenten també diferències quan s'analitzen les dades d'atur registrat de llarga durada i es demostra que les dones tenen més dificultats que no els homes per reincorporar-se al mercat de treball. Les

dades proporcionades pel SOIB ens mostren que hi ha un total de 8.256 persones aturades que fa més d'un any que cerquen feina i que d'aquestes el 62,52% són dones.

Gràfic 16

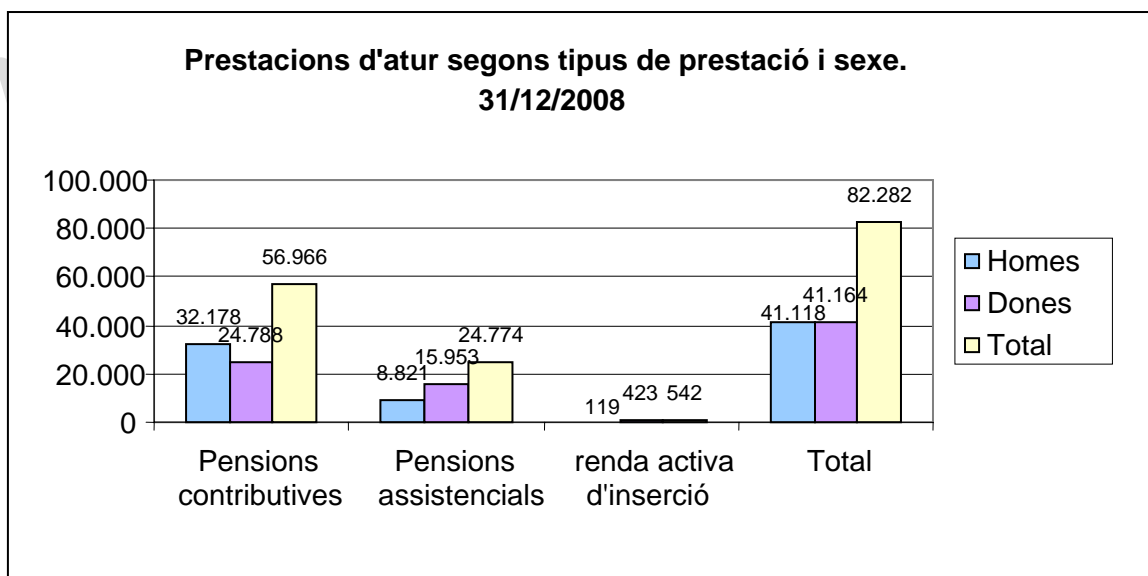


Font: SOIB. Elaboració pròpia

També en matèria de protecció social subsisteixen les diferències, i les dones continuen beneficiant-se més de prestacions assistencials mentre que en els homes les prestacions contributives són més representatives (vegeu gràfic 17). A últim dia de l'any 2008 ha hagut 82.282 beneficiaris/àries de prestacions, dels quals la meitat eren dones. Per tipus de prestació, la distribució es mostra més desigualtaria: en les prestacions contributives els homes són els més representatius mentre que les dones són en les prestacions de tipus

assistencial i en la renda activa d'inserció. Per cada 10 pensions contributives 4 són per a dones (43,51%) mentre que en el cas de les pensions assistencials la proporció de dones és del 64,39%. Pel que fa a les rendes actives, en el 78% dels casos es tracta de dones beneficiàries. En el si de cada col·lectiu es destaca que entre les dones s'observa un major nombre de pensions assistencials que no en la població masculina, tal com es reflecteix en el gràfic de barres següent.

Gràfic 17



Font:SOIB. Elaboració pròpia

CONCLUSIONS I INDICADORS

- ④ El dualisme del mercat de treball segons la variable sexe impregna les estructures de tots els indicadors quantitatius i qualitatius del mercat de treball.
- ④ Es produeix una millora quantitativa de la participació de les dones al mercat laboral que s'explica en bona part per la incorporació de les dones estrangeres, especialment les d'origen no comunitari.
- ④ En la conjuntura actual la major participació de la dona en el mercat laboral (observable en la taxa d'activitat, d'ocupació i d'atur) es relaciona amb una major participació de membres inactius de la família per tal de compensar les pèrdues d'ingressos per part del/la sustentador/a principal.
- ④ El nombre de dones afiliades a la seguretat social baixa a data de 31 de desembre i això s'explica pel descens d'afiliació al Règim General.
- ④ Es continua observant una polarització de l'estructura ocupacional femenina, amb un major augment en les ocupacions de baixa qualificació i en un nombre reduït d'activitats tot mantenint-se els estereotips de gènere tradicionals en el creixement de l'ocupació.
- ④ En relació a les condicions de treball, s'ha de remarcar la taxa tan elevada de parcialitat entre l'ocupació femenina (19,35%) i la feminització d'aquest tipus de contractació atípica (de cada 10 persones ocupades a temps parcial 8 són dones). A més, destaca la taxa de temporalitat de les dones en el sector públic.
- ④ L'augment significatiu de l'ocupació femenina no es reflecteix en un nombre més elevat de contractació i de persones afiliades a la seguretat social, el que pot ser indicatiu d'un augment de l'economia informal.
- ④ La parcialitat, l'augment de la taxa d'activitat i de l'ocupació femenina en una conjuntura de crisi econòmica i els indicis d'un increment de l'ocupació informal ens mostren que el treball femení remunerat continua tenint una vessant de complement i d'ajuda dintre l'economia familiar.
- ④ La crisi també afecta les dones i l'atur femení creix de manera significativa tant en termes absoluts com relatius.
- ④ L'atur de llarga durada afecta més les dones que no els homes.
- ④ Les dones són en major nombre beneficiàries de prestacions assistencials que no els homes.
- ④ Les dades anteriors evidencien la necessitat de continuar desenvolupant polítiques actives per avançar en la igualtat d'oportunitats en l'àmbit laboral. CCOO-Illes Balears treballarà en aquest sentit per fer efectiu l'acompliment de la Llei 3/2007, de 22 de març, per a la igualtat efectiva entre dones i homes, promovent i participant en l'elaboració i l'aplicació de plans i mesures d'igualtat a través de la Negociació Col·lectiva.

D
M

INDICADORS		
	Dones	Homes
Taxa d'activitat. Mitjana 2008	56%	73,6%
Creixement interanual relatiu població activa. Mitjana 2008	5,59%	2,7%
Taxa d'activitat > 55 anys. Mitjana 2008	17,7%	33%
Taxa d'ocupació. Mitjana 2008	49,9%	66,4%
Bretxa de gènere. Taxa d'ocupació en punts percentuals	16,5 pp	
Percentatge de dones sobre població ocupada. Mitjana 2008	41,9%	
Creixement absolut de l'ocupació. Mitjana 2008	+6.200	-4.500
Creixement relatiu de l'ocupació. Mitjana 2008	2,92%	-1,53%
Taxa d'ocupació dones espanyoles. Mitjana 2008	48%	
Taxa d'ocupació dones UE. Mitjana 2008	43,8%	
Taxa d'ocupació dones no UE. Mitjana 2008	64,1%	
Població ocupada. IV Trimestre 2008	216.700	277.900
Variació interanual absoluta. IV trimestre 2008	12.200	-12.700
Variació interanual relativa. IV trimestre 2008	5,97%	-4,37%
Població afiliada a la seguretat social. Mitjana 2008	198.872	253.369,1
Percentatge de dones sobre població afiliada. Mitjana 2008	44%	
Variació absoluta en la població afiliada. Mitjana 2008	2.396	-5.844'5
Variació relativa en la població afiliada. Mitjana 2008	+1,22	-2,25
Població afiliada a la seguretat social. 31 desembre.	171.641	217.036
Variació absoluta en la població afiliada. 31 desembre	-2.812	-17.890
Variació relativa en la població afiliada. 31 desembre	-1,6	-7,6
Variació població afiliada dona RG. 31 de desembre	-3.373 (-2,4%)	
Contractació acumulada a final d'any	179.268	202.205
Variació interanual absoluta en la contractació acumulada	-18.919	-39.779
Variació interanual relativa en la contractació acumulada	-9,55%	-16,44%
Taxa de temporalitat. EPA mitjana anual 2008	26,68%	30,03%

Taxa de temporalitat contractual. Acumulat 2008	86%	87%
Taxa de parcialitat EPA. Mitjana 2008	19,35%	3,58%
Bretxa de gènere. Taxa de parcialitat	16 pp	
Nombre de persones ocupades a temps parcial. EPA, mitjana 2008	42.200	10.400
Percentatge de dones sobre població ocupada a temps parcial	80%	
Taxa de parcialitat contractual	62,72%	37,28%
Taxa d'atur, IV trimestre 2008	12%	12,57%
Població aturada EPA, IV trimestre 2008	29.500	40.000
Variació absoluta de la població aturada, IV Trimestre	+5.300	+15.200
Variació relativa de la població aturada, IV trimestre	21,9%	65,2%
Atur registrat. 31 de desembre	33.393	39.905
Variació interanual absoluta atur registrat. 31 de desembre	6.900	16.394
Variació relativa atur registrat. 31 de desembre	26,04%	69,73%
Atur de llarga durada registrat. 31 de desembre	5.180	3.106
Percentatge de dones sobre atur de llarga durada	62,52%	34,48%
Percentatge de dones en les prestacions contributives	43,51%	56,49%
Percentatge de dones en les prestacions assistencials	64,39%	35,61%

ÍNDEX GRÀFICS

GRÀFIC 1: TAXES D'ACTIVITAT PER SEXE I CA. EPA 2008	Pàgina 2
GRÀFIC 2: TAXES D'ACTIVITAT FEMENINA SEGONS NACIONALITAT. EPA 2007 I 2008	Pàgina 4
GRÀFIC 3: TAXES D'OCUPACIÓ SEGONS SEXE I CA. EPA 2008	Pàgina 5
GRÀFIC 4: BRETXA DE GÈNERE PER CA. TAXA D'OCUPACIÓ, EPA 2008	Pàgina 5
GRÀFIC 5: TAXES D'ACTIVITAT FEMENINA PER NACIONALITAT. CAIB 2007 I 2008	Pàgina 7
GRÀFIC 6: ÍNDEX DE FEMINITZACIÓ PER OCUPACIONS. EPA 2008	Pàgina 11
GRÀFIC 7: ÍNDEX DE CONCENTRACIÓ PER OCUPACIÓ I PER SEXE. EPA 2008	Pàgina 13
GRÀFIC 8: INCREMENT ABSOLUT I RELATIU DE L'OCUPACIÓ FEMENINA PER GRUPS D'EDAT I DISTRIBUCIÓ DE L'INCREMENT ABSOLUT. IV TREMESTRE 2008	Pàgina 15
GRÀFIC 9: DISTRIBUCIÓ DE LA POBLACIÓ OCUPADA FEMENINA PER GRUPS D'EDAT. IV TRIMESTRE 2008	Pàgina 15
GRÀFIC 10: DISTRIBUCIÓ DE LA CONTRACTACIÓ REGISTRADA HOME I DONA SEGONS NIVELL FORMATIU. INEM 2008	Pàgina 18
GRÀFIC 11: DISTRIBUCIÓ DE LA CONTRACTACIÓ A LES PRINCIPALS ACTIVITATS SEGONS NIVELL DE FORMACIÓ. INEM 2008	Pàgina 19
GRÀFIC 12: EVOLUCIÓ MENSUAL DE L'AFILIACIÓ (TOTAL I RG) PER SEXE. CAIB 2008	Pàgina 21
GRÀFIC 13: EVOLUCIÓ MENSUAL DE LA CONTRACTACIÓ ENREGISTRADA SEGONS SEXE. CAIB 2008	Pàgina 21
GRÀFIC 14: DISTRIBUCIÓ DE LA POBLACIÓ ATURADA SEGONS TEMPS DE RECERCA DE FEINA PER SEXE. IV TRIMESTRE 2008	Pàgina 24
GRÀFIC 15: DISTRIBUCIÓ DE L'ATUR REGISTRAT PER OCUPACIONS. HOME I DONA. 31/12/2008	Pàgina 27
GRÀFIC 16: ATUR DE LLARGA DURADA HOME I DONA. 31/12/2008	Pàgina 27
GRÀFIC 17: PRESTACIONS D'ATUR SEGONS TIPUS DE PRESTACIÓ I SEXE. 31/12/2008	Pàgina 28

ÍNDEX TAULES

☉ TAULA 1: VARIACIONS ABSOLUTES I RELATIVES DE LA MTJANA ANNUAL DE POBLACIÓ OCUPADA 2007-2008 PER SEXE I NACIONALITAT. (Les dades absolutes en milers de persones)	Pàgina 6
☉ TAULA 2: TAXES D'OCUPACIÓ FEMENINA PER CA. EPA 2008	Pàgina 8
☉ TAULA 3: POBLACIÓ AFILIADA A 31 DE DESEMBRE PER SEXE I RÈGIM 2007 I 2008. CAIB	Pàgina 10
☉ TAULA 4: OCUPACIÓ FEMENINA PER BRANCA D'ACTIVITAT. MITJANA 2008	Pàgina 14
☉ TAULA 5: TAXES D'OCUPACIÓ ESPECÍFIQUES PER GRUPS D'EDAT. IV TRIMESTRE 2008	Pàgina 16
☉ TAULA 6: DONES OCUPADES IV TRI. 2008	Pàgina 16
☉ TAULA 7: CONTRACTACIÓ JORNADA PARCIAL	Pàgina 23
☉ TAULA 8: ATUR REGISTRAT 31 DE DESEMBRE	Pàgina 25
☉ TAULA 9: ATUR REGISTRAT SEGONS NIVELL D'ESTUDIS I DISTRIBUCIÓ PERCENTUAL PER CADA SEXE	Pàgina 25
☉ TAULA 10: ATUR REGISTRAT SEGONS EDAT	Pàgina 26
☉ TAULA 11: ATURADES PER NIVELL D'ESTUDIS	Pàgina 26

BIBLIOGRAFIA BÀSICA

- ② Consejo Económico y Social. "Mujeres y empleo 2007", en *Cauces* 004. *Cuadernos del Consejo Económico y Social*, p. 20-27, Primavera 2008: enero, febrero y marzo. CES, Madrid
- ② Consejo Económico y Social. "Panorama sociolaboral de la mujer en España". *Boletín núm 47*, primer trimestre de 2007
- ② Confederació sindical de CCOO Illes Balears. *Les dones al mercat de treball de les Illes Balears 2003-2007*. Documents sindicals, 3. Palma, 2007
- ② Comisión de las Comunidades Europeas. *Informe de la Comisión al Consejo, al Parlamento Europeo, al Comité Económico y Social Europeo y al Comité de las Regiones. La igualdad entre hombres y mujeres 2008*. Bruselas, 23.1.2008. COM (2008) 10 final. <http://eur-lex.europa.eu/LexUriServ/LexUriServ.do?uri=COM:2008:0010:FIN:ES:PDF>
- ② Eurostat, statistics in focus 99/2008. Population and social conditions. "Employment gender gap in the EU is narrowing. Labour market trends 2000-2007"

D
M

NOTES METODOLÒGIQUES

Font de dades

La principal font emprada és l'**Enquesta de Població Activa (EPA)**. Les dades estan disponibles al web de l'INE. L'informe recull també les dades d'**afiliació a la seguretat social** que han estat proporcionades per la Delegació Provincial a Illes Balears de la TGSS, les dades de **contractació enregistrada i contractació iniciada** obtingudes de l'Observatori Ocupacional de l'INEM a les Illes Balears i les dades d'**atur enregistrat** proporcionades per la Conselleria de Treball i Formació.

El període de referència és l'any 2008 i la dada, la **mitjana anual i/o a últim dia de l'any**, excepte en el cas de l'anàlisi de l'estacionalitat.

Les dades de contractació es corresponen amb les dades de contractes enregistrats al conjunt d'Espanya amb destinació de lloc de feina Illes Balears.

Definicions i conceptes

Segons l'EPA, **activa** és la persona de 16 o més anys que durant la setmana de referència de l'enquesta (l'anterior a la setmana en què es fa l'enquesta), subministra mà d'obra per a la producció de béns i serveis està disponible i en condicions d'incorporar-se a dita producció. Es subdivideixen en ocupats/des i aturats/des.

La persona **ocupada** és la persona de 16 o més anys que durant la setmana de referència ha estat treballant almenys una hora a canvi de retribució, en diners o en espècie. També són ocupats els que tenint feina estan absents per malaltia, vacances, etc.

A l'EPA es consideren **persones aturades** les persones de 16 o més anys que durant la setmana de referència han estat sense ocupació, disponibles per treballar i cercant activament feina. També són aturats els que ja han trobat feina i estan a l'espera de la seva incorporació. Les persones aturades poden estar o no enregistrades a l'INEM com a demandants d'ocupació o com a persones aturades.

En el cas de l'**atur enregistrat** cal tenir present que no es consideren persones aturades les persones amb contracte fix-discontinu que no estan treballant, tot i que sí estan enregistrades com a demandants d'ocupació i poden ser beneficiàries de prestacions.

La **bretxa de gènere** és la distància en punts percentuals entre les taxes calculades per a la població femenina i per a la població masculina.

La **segmentació en el mercat de treball** fa referència a l'existència de situacions de dualitat en termes de desigualtat dintre el mercat laboral, p. ex. la temporalitat és un element clarament de segmentació en dividir el mercat de treball entre ocupació estable i ocupació precària.

La **segregació** mesura el grau de concentració o polarització d'un col·lectiu en determinades branques i ocupacions. La segregació per si mateixa no és discriminatòria, però sí ho és si dona lloc a processos de segmentació del mercat de treball a partir dels quals el grup considerat (dones, joves, població immigrada, etc.) acaba de forma sistemàtica en posicions més desavantajoses dintre el mercat laboral. La segregació pot ser horitzontal (branques d'activitat) o vertical (tipus d'ocupacions).

Les dades EPA i les dades dels diferents registres administratius no són comparables entre sí ja que l'EPA és una enquesta poblacional obtinguda d'una mostra representativa. A més, les xifres fan referència tant a poblacions diferents com a moments temporals també diferents.