

EL MERCAT DE TREBALL A BALEARS

CCOO. Maig 2009

A continuació vos oferim un informe elaborat per CCOO on es reflecteixen les dades d'ocupació, atur enregirat i contractació a la nostra comunitat corresponents al mes de maig de 2009.

Apunts



OCUPACIÓ, ATUR REGISTRAT I CONTRACTACIÓ A LES ILLES BALEARS

MAIG de 2009

Dades resum del moviment laboral enregistrat

Afiliació

- *Al maig, la mitjana d'afiliacions és, a la CAIB, de 450.175. La variació interanual de la mitjana d'afiliació és de -8% (-39.136), molt negativa si es compara amb la variació observada per al període de maig 2007-2008, quan la variació mostrava una evolució positiva, encara que de tan sols el 0,82%.*
- *El règim general concentra les afiliacions a la nostra Comunitat Autònoma amb una proporció sobre la mitjana d'afiliacions del 72,341% al mes de maig.*
- *Els afiliats al règim especial d'autònoms representen, al mes de maig, el 17,21% del total de la mitjana d'afiliacions.*
- *El 18,15% de l'afiliació mitjana és afiliació a població estrangera.*
- *Al maig, la mitjana d'afiliats estrangers és de 81.689. La variació interanual de la mitjana d'afiliació estrangera és del -13,74% (-13.014).*

Demandants de feina i aturats enregistrats

- *Al mes de maig s'han enregistrat 88.911 demandants de feina.*
- *El nombre de demandants de feina sense ocupació (DENOS) és de 67.588 persones al mes de maig. La variació interanual en el nombre de DENOS és del 81,55% (+30.359).*

- El nombre d'aturats enregistrats és de 66.789. L'atur puja un 83,29% en un any (+30.350). Ara fa un any la variació interanual era del 20,01% (8.194).
- A l' maig, el 54,06% dels aturats són homes i el 45,94% dones.
- Els/les joves menors de 25 anys representen el 15,63% de les persones aturades. Respecte a l'any 2008 l'atur juvenil puja un 100,53%.
- Pel que fa a la concentració per sectors, serveis aglutina el 65% de l'atur del mes de maig i la construcció el 25%.
- L'atur enregistrat de persones estrangeres és de 17.344 i experimenta una variació interanual del 121,59% (+9.517).
- Del total d'aturats enregistrats, el 25,97% són estrangers.
- Per sectors, l'atur estranger es distribueix entre serveis, que aglutina el 54,71%, i construcció, en què es troba el 34,66% dels aturats estrangers.
- Per origen, el 68,6% dels estrangers aturats és de països no comunitaris.

Contractació

- Al maig s'han enregistrat un total de 37.827 contractes amb una variació interanual negativa de -24,65% (-12.378). Recordem que entre el 2007 i el 2008 la contractació ja va baixar i ho va fer en un -10,91%.
- Per tipus de contractació, el 14,23% són contractes indefinits (5.384) i el 85,77% (32.443) temporals.
- La variació interanual de la contractació de tipus indefinit és de menys -23,11% (-1.618). La de la contractació de tipus temporal és de -24,91% (-10.760).
- La contractació estrangera és de 14.265, el que suposa un 37,71% sobre el total de contractació. El 13,35% és contractació indefinida i el 86,58% contractació temporal. La variació interanual en la contractació a estrangers és de -26,86%.

DADES RESUM. CAIB MAIG 2009

	Núm.	Variació interanual	
		Absoluta	Relativa%
Afiliació mitjana	450.175↑	-39.136	-8,0
Afiliació contracte temporal (1)	112.943↑	-30.611	-21,32
Taxa de temporalitat en l'afiliació*	29,65%		
Afiliació mitjana estrangers	81.689↑	-13.014	-13,74
Afiliació mitjana estrangers UE	37.406↑	dnd	dnd
Afiliació mitjana estrangers no UE	44.283↑	dnd	dnd
Atur registrat	71.946↓	30.713	74,49
Atur registrat estrangers	19.494↓	9.790	100,89
Contractes	28.009↑	-12.498	-30,85
Contractes temporals	23.602↑	-10.302	-30,39
Taxa de temporalitat contractual	84,27%		
Contractes estrangers	9.961↑	-4.393	-30,6%

(1) Afiliació a final de mes. Les dades disponibles són a últim dia de mes. Afiliacions a règim general, agrari, mar i mineria. dnd, dada no disponible.

↑ puja respecte al mes anterior ↓ baixa respecte al mes anterior.

*Percentatge d'afiliats amb contracte temporal (1) sobre total d'afiliació. Amb dades a últim dia de mes proporcionades per la Delegació Provincial de la TGSS a les Illes Balears.

1. Ocupació

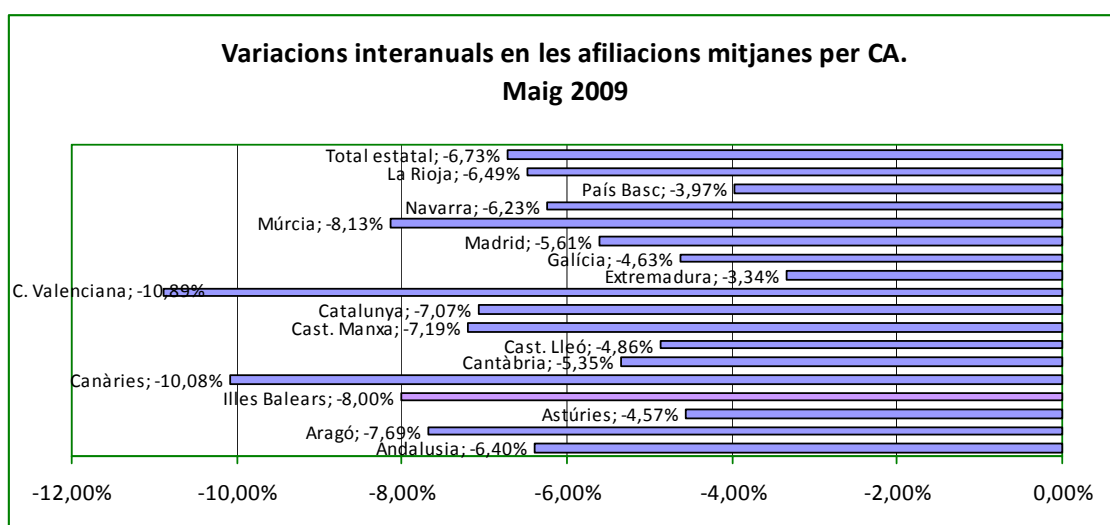
1.1 Població afiliada a la seguretat social

Al mes de maig de 2009, l’afiliació mitjana a la seguretat social ha estat, a les Illes Balears, de 450.175 persones. En comparació a les dades d’ara fa un mes, la mitjana d’afiliació puja i ho fa en 33.677 afiliats (8,09%). L’evolució intraanual és, per tant, positiva, ja que a l’abril la diferència mensual va ser de 18.469 afiliats més (4,64%); continua atenuant-se el ritme de destrucció d’afiliació (vegeu *Apunts* abril 2009) tot i que, com veurem més endavant en analitzar les variacions interanuals, encara ens trobam en un context de destrucció d’ocupació.

La comparació territorial ens mostra que la CAIB és una comunitat que presenta un creixement mensual important. Pensem que al conjunt de l’Estat, on l’evolució és també positiva, la variació mensual és de tan sols un +0,38%. Cal destacar també que aquest mes de maig són més les comunitats autònomes que presenten un increment mensual del nombre d’afiliacions, si bé en cap cas, excepte la ciutat autònoma de Ceuta, s’observa un creixement superior a un 1%.

La comparació temporal de les dades amb les relatives a l’any 2008 continua sent negativa i les variacions interanuals de totes les Comunitats Autònomes, igual que la del conjunt de l’Estat, presenten una evolució a la baixa, excepte a les ciutats autònomes de Ceuta i Melilla. A la CAIB, el descens en l’afiliació mitjana és de - 8% (pitjor que al mes d’abril passat, quan es va enregistrar una variació interanual de -7,74%) i es perden en un any 39.136 afiliacions.

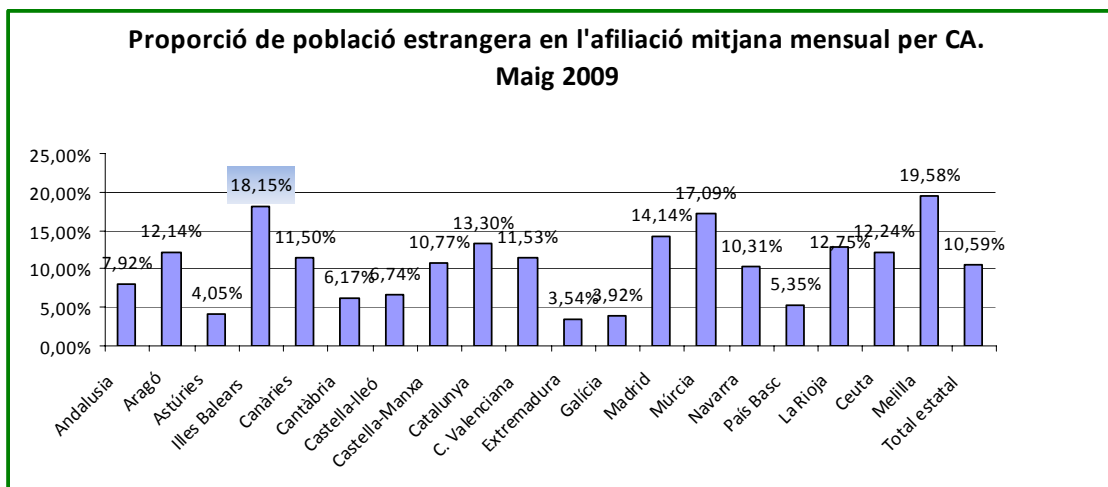
La comparació territorial ens mostra que respecte a les altres CA la CAIB es troba en la quarta posició pel que fa a la pèrdua d’afiliacions i que la variació interanual observada és més elevada que la variació nacional. Al conjunt de l’Estat, al mes de maig, l’afiliació va baixar en termes interanuals en un -6,73%. (Annex estadístic, taula 2)



Font: Tresoreria General de la Seguretat Social. Elaboració: Secretaria d’Ocupació, CCOO Illes Balears.

L’afiliació mitjana de població estrangera ha estat de 81.689 persones. Aquesta xifra eleva el percentatge d’afiliació estrangera sobre el total d’afiliació en poc més d’un punt percentual i és

ara del 18,15%. En comparació a la resta de CA, la CAIB ocupa la primera posició en proporció d'afiliació estrangera sobre el total, tal com recull el gràfic següent.



Font: Tresoreria General de la Seguretat Social. Elaboració: Secretaria d'Ocupació, CCOO Illes Balears

En el cas de la mitjana d'afiliacions a estrangers, la variació interanual és també negativa, i se situa en -13.014 persones afiliades menys, el que representa un descens de -13,74% en l'afiliació. (Annex estadístic, taula 4). Respecte al mes d'abril, l'afiliació mitjana de població estrangera augmenta en un 15,23% (+10.800).

A pesar dels canvis en el volum d'afiliació en població estrangera, no se n'observen de significatius en les distribucions percentuals segons l'origen. Així, el 45,79% de l'afiliació estrangera és població de la UE i el 54,21% restant és població originària d'altres països no comunitaris. Per països, continua destacant Alemanya, que absorbeix el 12,3% de l'afiliació estrangera, seguida del Marroc i de l'Equador, que representen respectivament el 9% i el 8,5% sobre l'afiliació no espanyola. (Annex estadístic, taula 7)

1.2 Afiliació contractual i temporalitat

A continuació es presenten les dades relatives a les afiliacions segons tipus de contracte pels règims que generen contractació (règim general, règim agrari, règim del mar i mineria). Recordem que aquestes dades fan referència a últim dia de mes i no a la mitjana anual. Les dades són especialment interessants ja que permeten una aproximació a la temporalitat en el mercat de treball, un dels principals indicadors que la Comissió Europea utilitza per a analitzar-ne la seva qualitat.

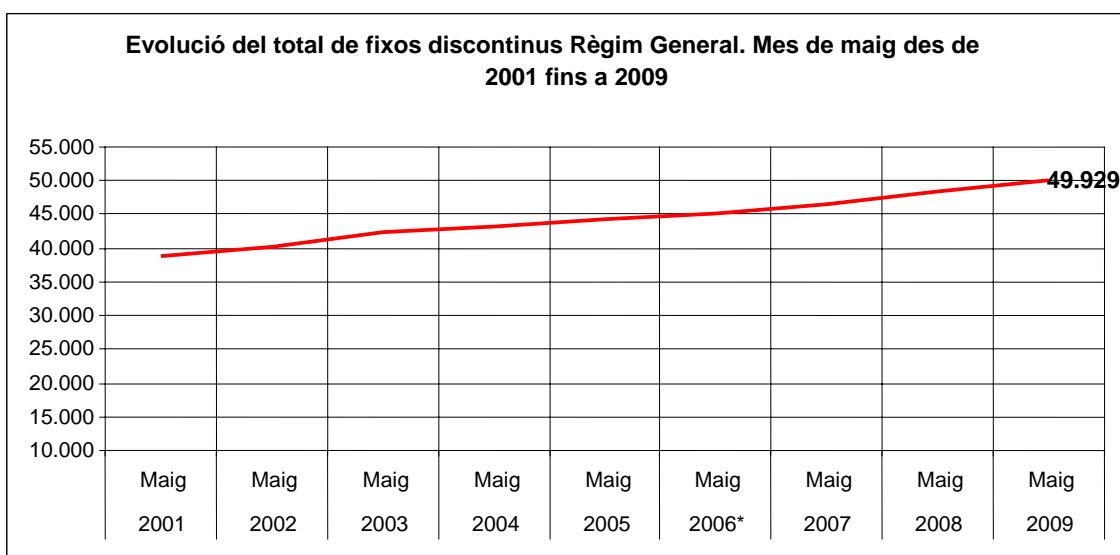
Al maig de 2009 el total de persones amb contracte i afiliades a la seguretat social (afiliació assalariada) era de 346.573. L'evolució intermensual és també a l'alça, amb un augment del 10% (+31.596 afiliacions contractuals en un mes). El 46,51% del creixement s'explica per l'augment de l'afiliació indefinida i el 52,31% per la temporal.

En termes interanuals, l’afiliació contractual baixa en un 9,02% (-34.341). El descens és més intens en l’afiliació temporal -baixa un -21,32% (-30.611)- que en l’afiliació indefinida -un -2,19% menys d’afiliació (-4.987).

Amb aquestes evolucions, intra i interanual, el percentatge de temporalitat continua sent elevat, i puja respecte al mes de maig 2 punts percentuals. La taxa de temporalitat en la població afiliada a la seguretat social és ara del 29,65%.

Si es comparen les variacions interanuals dels mesos de març, abril i maig, veiem que en el cas dels indefinits al mes de maig la variació és menys negativa (març, -3,58%; abril, -2,91%; maig, 2,19%), possiblement per la incorporació dels treballadors fixos discontinus, mentre que en el cas de l’afiliació amb contracte temporal es manté la variació interanual al voltant del 21-22%. En aquest darrer grup es continua produint un important descens en termes interanuals que es manté al llarg dels mesos de l’any 2009 (annex estadístic, taules 9). Per tant, hem de remarcar que **les evolucions interanuals són en ambdós casos –temporal i indefinit- negatives**, el que indica que a pesar de la millora intermensual de la temporada turística, no es pot parlar de recuperació de l’ocupació sinó més bé d’un descens que estaria afectant també els sectors productius estacionals.

Pel que fa als afiliats fixos discontinus, s’ha de destacar que al contrari de l’observat al mes d’abril, la variació interanual és positiva, del 3,4%, i s’enregistra a més el rècord d’afiliacions fixes discontinues al règim general des de l’any 2001(vegeu notícia del 22 de juny de 2009 al web de CCOO Illes). Tot i que encara és prest per fer afirmacions i que no disposam d’informació de fluxos, aquesta millora de l’afiliació fixa discontinua podria relacionar-se amb una possible transformació de fix indefinit a fix discontinu més que a noves incorporacions.



1.3 Afiliació segons règim i sector d'activitat

L'afiliació al règim general concentra el 77,75% del total de la mitjana d'altres a la seguretat social enregistrades al mes de maig. En el cas de l'afiliació al règim especial d'autònoms, la proporció a la Comunitat Autònoma de les Illes Balears és del 19,04%. Al conjunt de l'Estat, el pes de l'afiliació al règim general és semblant i és del 75,61%, però pel que fa a la incidència de l'afiliació al règim d'autònoms a Espanya, la proporció és una mica més baixa i és del 17,89%. (Annex estadístic, taula 1)

La comparació interanual¹ de la mitjana d'afiliació per a cada un dels règims ens mostra que baixa l'afiliació en tots els règims excepte en l'agrari. Al règim general baixa en -35.486 (-9,21%) i al règim especial d'autònoms en -4.312 (-4,79%). També volem destacar que al règim de la llar s'observa una baixada de -408 afiliacions (-4,4%).

En el cas de la població estrangera, el pes del règim general és inferior a l'observat pel conjunt de la població afiliada i és del 72,34%. El percentatge d'autònoms en aquest grup de població és també menor i és del 17,21%. En el cas de la població estrangera s'observa una proporció significativa d'afiliacions d'empleats de la llar, amb un valor del 8,2%, mentre que pel conjunt de la població el percentatge se situa en el 2,5%. (Annex estadístic, taules 2 i 3). La proporció d'afiliats a la llar ha baixat en un mes en poc més d'un punt percentual.

La composició de l'afiliació estrangera per règim d'afiliació és diferent si es pren en consideració la variable origen. Per a la població estrangera originària d'un país de la UE, el nombre d'afiliats autònoms és significativament més elevat i se situa en el 29,1% mentre que la taxa d'afiliació al règim general és del 67,8%. La proporció d'empleats de la llar és del 2,3%. En el cas de la població estrangera no comunitària, el règim general suposa el 76,2% de l'afiliació i els autònoms tenen una representació molt més baixa amb un 7,2%. El més destacable és el 13,2% d'afiliació d'empleats de la llar i el 3,4% d'afiliació al règim agrari. (Annex estadístic, taula 6).

La distribució de les dades per règim d'afiliació de l'afiliació estrangera segons nacionalitat de les persones afiliades ens mostra una segregació del mercat de treball en funció de l'origen. Aquesta segregació es fa també palesa quan es pren en consideració la proporció de població estrangera comunitària o no comunitària que es pot observar a cada un dels règims d'afiliació, especialment als règims agrari i de la llar. Al règim general, l'afiliació estrangera de la UE representa el 42,9% i la no comunitària el 57,1%. Al règim d'autònoms, la majoria dels afiliats estrangers, el 77,5% de la mitjana mensual, són d'un país de la UE. Al règim agrari, de cada 10 afiliats estrangers 9 són d'origen no comunitari, i al règim de la llar el 87% dels afiliats estrangers són de fora de la Unió. (Annex estadístic, taula 7)

¹ La comparació interanual per a tots els règims d'afiliació tan sols es pot fer amb dades 2008 atès que des de l'1 de gener d'aquest any entra en vigor la Llei 18/2007, de 4 de juliol, segons la qual els afiliats al règim especial agrari per compte propi passen a ser autònoms.

2. Atur i demanda de feina

2.1 Demandants de feina

El nombre total de demandants de feina enregistrats a 30 de maig de 2009 és de 105.236. Del total de demandants, la majoria es troba sense ocupació, el 69,12% (Denos en terminologia del Ministeri de Treball i Immigració²). Els demandants que ja tenen una ocupació són 27.689, menys que al mes de març.

La distribució de la població demandant de feina experimenta alguns canvis. Al mes de maig, el percentatge d'ocupats baixa i passa de tenir un pes del 31,44% a un 26,31%; el 4,57% són de "disponibilitat limitada"; un percentatge molt petit de tan sols un 0,75% són "altres no ocupats"; i en el 68,37% dels casos (4 pp més que al març) es tracta d'«aturats enregistrats». Al conjunt de l'Estat, el 16,73% de demandants de feina són "ocupats"; el 3,71% són de "disponibilitat limitada"; el 5,41% són "altres no ocupats"; i el 74,15% es correspon a "aturats enregistrats".

La població Denos experimenta, respecte al mes de març, un descens que en termes absoluts és de menys -3.025 demandants no ocupats. Això suposa un descens de -4,22%. Aquesta evolució és insignificant si es té en compte que la variació respecte a l'any 2008 continua mostrant un fort creixement de la població sense ocupació que cerca feina. A les Illes, el nombre de demandants de feina no ocupats va augmentar al maig en 30.826 persones, amb un increment relatiu del +73,55% (quan al març la variació interanual era del +65,62%). Aquest increment continua sent superior al que es registra pel conjunt de l'Estat, xifrat al maig en un 51,33%.

² DENOS engloba les categories "aturats registrats" i "altres no ocupats". Els "altres no ocupats" són les persones demandants de feina que es considerarien aturades en l'Enquesta de Població Activa (EPA). Cal recordar, a més, que les dades de població total fan referència a final de mes i les de població estrangera a la mitjana mensual (aquesta darrera recull les recomanacions de l'OIT). L'EPA considera aturades aquelles persones que estan sense ocupació, en cerquen i estan disponibles per treballar. L'atur registrat no considera aturats una sèrie de persones sense ocupació que sí es consideren aturades a l'EPA, com per exemple demandants sense feina que sol·liciten un treball per un període inferior a tres mesos, demandants que estan cursant estudis o demandants que sol·liciten una feina de jornada inferior a 20 hores setmanals. Per tal d'apropar les dades d'atur als criteris de l'OIT i de l'EPA, l'INEM recull, des de l'any 1993, la categoria "altres no ocupats"; aquesta categoria juntament amb els aturats registrats conformen la categoria DENOS, la qual s'aproxima al concepte d'atur de l'EPA.

2.2 Atur registrat

L'elevat ritme de creixement interanual de l'atur enregistrat continua. Al mes de maig, amb 66.789 persones, l'atur ha pujat en un 83,29% (+30.350), 8,8pp més que al mes d'abril passat quan la variació interanual se situava en el +74,49%. L'increment interanual de l'atur és un fenomen que es troba a totes les CA amb valors variables tot i que molt significatius en tots els casos. De la comparació territorial cal destacar que la CAIB és, en termes relatius, la segona comunitat del l'Estat en creació d'atur i que només Aragó presenta un major increment (el 98,95%). A Espanya l'atur puja mens i l'augment interanual és del 55,86%. (Annex estadístic, taula 12)

Per una altra banda, la variació mensual és descendent, i l'atur baixa en un mes en -5.157 persones, és a dir, en un -7,17%. (Annex estadístic, taula 12)

Per sexe, al mes de maig el 54,06% de les persones aturades són homes. Per edat, els menors de 25 anys representen el 15,63% del total d'aturats enregistrats a les Illes Balears. Pel que fa a aquest grup d'edat, val a dir que l'atur ha crescut molt en un any. En termes interrelatius la pujada és del 100,53% (+5.232). Al conjunt d'Espanya la xifra de joves aturats representa el 12,36% del total d'atur enregistrat. (Annex estadístic, taula 14)

Per sectors, la distribució és la següent. El sector serveis amb 43.612 aturats representa el 65% de l'atur enregistrat, i baixa 2pp respecte al percentatge del mes d'abril. El pes de la construcció puja 2pp i és del 25% (Annex estadístic, taula 15). En nombres absoluts, els aturats al sector de la construcció són 16.386³.

En el cas de la població estrangera, la pujada de l'atur al mes de maig assoleix un nou rècord en situar-se en un 121,59%, i supera la variació interanual del mes d'abril, que ja era, amb un augment del 100,89%, molt elevada. Al mes de maig el nombre d'estrangers enregistrats a l'atur és de 17.344 persones i en relació a les dades del mes passat tenim un -11,03% menys d'estrangers aturats (-2.150). El pes percentual de l'atur enregistrat es manté més o menys igual i és en l'actualitat d'un 25,97%. Pel que fa a la resta de CA, hem d'assenyalar que les Illes continua essent el territori on s'observa, sobre el total d'aturats, el percentatge més elevat d'aturats estrangers. (Annex estadístic, taules 16 i 17)

Per sectors d'activitat, l'atur estranger es concentra al sector serveis, amb un pes del 54,71%, i a la construcció. En aquest cas la proporció és del 34,66%. Sobre el total d'aturats a la construcció i als serveis, el percentatge d'estrangers és del 36,7% i del 21,8%, respectivament.

Si tenim en compte l'origen de la població estrangera aturada, en el 31,4% dels casos es tracta de persones originàries d'un país de la UE i el 68,96% són persones originàries d'un país extracomunitari.

³ Des del mes de març de 2009 les dades relatives a sectors productius i proporcionades pel MTIN empen la CNAE 2009 (abans la CNAE 93), per la qual cosa no es poden calcular les variacions interanuals per sectors. Aquesta circumstància no apareix al butlletí publicat pel MTIN i per aquest motiu es varen continuar calculant al mes de març. Les dades que apareixen a l'Apunts núm. 24 relatives a les variacions interanuals de l'atur per sector no són, per tant, correctes.

Per sexe, la distribució mostra un major pes dels homes que no pas de les dones. Els homes representen el 61,53%. Si es pren en consideració el tipus de nacionalitat, la distribució per sexe de l'atur és en el cas dels estrangers comunitaris molt igualitària atès que els aturats estrangers són el 50,3%. En el cas d'estrangers no comunitaris, els homes són majoria amb un 66,58% (Annex estadístic, taula 19).

La distribució dels aturats per cada sexe i segons nacionalitat ens mostra a més que de cada quatre homes aturats 3 són no comunitaris (el 75,63%). En el cas de les dones, tot i que les no comunitàries són majoria, amb el 56,9%, s'observa una major proporció d'aturades comunitàries. (Annex estadístic, taula 20)

3. Contractació

3.1 Contractes enregistrats i modalitats de contractació

El nombre total de contractes enregistrats a les Illes ha estat de 37.827 al maig. Des d'un punt de vista temporal, s'ha produït un augment de la contractació del 35,05% entre abril i maig, i s'han enregistrat +9.818 contractes més.

Igual que passa amb les dades d'afiliació, les variacions interanuals són, però, negatives. Respecte al mes de maig de 2008, el volum de contractació baixa en -12.378, és a dir, un descens del -24,65%. A Espanya, al mes de maig els descens interanual no és tan pronunciat i és de -19,85%. (Annex estadístic, taules 21)

Per tipus de contracte, 5.384 són contractes indefinits (el 14,23% de la contractació enregistrada). La gran majoria de la contractació enregistrada, el 85,77%, és contractació temporal, és a dir, de durada determinada. A les Illes Balears s'han enregistrat 32.443 contractes temporals. A Espanya, el percentatge és una mica superior i es xifra en un 90,17%. (Annex estadístic, taula 22).

La contractació registrada al més de maig de tipus indefinit puja en comparació al mes d'abril en un +22,17%, si bé en termes absoluts són només 977 contractes. En comparació a les dades d'ara fa un any, s'observa un descens de -23,11%, és a dir, -2.196 contractes menys. Amb aquest valor, ha deixat d'empitjor la variació interanual, ja que el més passat se situava en poc més del 33%. (Annex estadístic, taula 23)

La contractació temporal també augmenta en comparació a les dades del mes d'abril i ho fa en un +37,46%, amb +8.841 contractes més. En comparació de les dades de maig de 2008, amb -10.760 contractes menys, els descens del 24,91% és menys significatiu que a l'abril quan la variació va ser de -30,39%. A Espanya, respecte a la contractació temporal enregistrada fa un any, la variació és també negativa amb un valor de -17,99%.

La contractació a població estrangera suposa el 37,71% de la contractació enregistrada. En aquest grup de població, la taxa de contractació temporal és semblant a l'observada pel total de la població i és del 86,58%. El total de contractes a població estrangera és de 14.265, dels

quals 6.518 són contractes a estrangers de la UE i 7.747 ho són a estrangers no comunitaris. Respecte a la contractació enregistrada a estrangers, en un any baixa en -5.239 contractes, és a dir, un -26,6%. (Annex estadístic, taules 27).

Annex estadístic. Índex de taules

1. Afiliació mitjana per règim d'afiliació. Nombres absoluts (1) i distribució segons règim.
2. Variacions mensual i interanual de les afiliacions per CA. Mitjana mensual.
3. Afiliació mitjana de població estrangera per règim d'afiliació. Nombres absoluts (1) i distribució per règim.
4. Distribució territorial i variacions interanuals de l'afiliació mitjana a estrangers per CA.
5. Afiliació mitjana a estrangers segons origen.
6. Afiliació mitjana a estrangers per règim d'afiliació i país (principals països, UE i no UE). Total i distribució per país i règim. Illes Balears.
7. Afiliació mitjana a estrangers per principals països de procedència. Distribució per règim d'afiliació. Illes Balears.
8. Afiliacions a últim dia de mes (1) per tipus de contracte indefinit o temporal. Gener-maig 2009. Illes Balears.
9. Variacions en les afiliacions (1) per tipus de contracte indefinit o temporal. Gener-maig 2009. Illes Balears.
10. Demandants de feina per CA segons tipus de demandant.
11. Variacions mensual i interanual dels demandants de feina no ocupats (Denos) per CA.
12. Variacions mensual i interanual de l'atur registrat per CA.
13. Atur registrat segons sexe i edat.
14. Atur registrat segons edat. Distribucions percentuals segons grans grups d'edat.
15. Atur registrat per CA segons sectors (CNAE 2009).
16. Atur registrat estrangers, per CA i segons sectors (CNAE 2009).
17. Variacions mensual i interanual de l'atur registrat d'estrangers per CA.
18. Atur registrat estrangers, segons origen UE, No UE. Valor absolut i distribució %.
19. Atur registrat estrangers per origen i sexe i distribució per sexe segons origen. Illes Balears.
20. Atur registrat per sexe i origen i distribució per origen segons sexe. Illes Balears.
21. Contractes registrats per CA i variacions mensual i interanual.

22. Contractació per CA, segons tipus de contractació.
23. Contractes indefinits per CA. Variacions mensual i interanual.
24. Contractes temporals per CA. Variacions mensual i interanual.
25. Dades acumulades de contractes totals, indefinits i temporals per CA.
26. Contractes enregistrats a estrangers per tipus de contractació i distribució segons tipus per origen. IB.
27. Contractes enregistrats a estrangers. Variacions interanuals. IB.

1. Afiliació mitjana per règim d'afiliació. Nombres absoluts (1) i distribució segons règim. Maig 2009*

	General	Autònoms	Agrari	Treb. Mar	Min. i Carbó	Emp. Llar	Total	%sobre total
Illes Balears	350.020	85.696	2.654	2.198	-	9.607	450.175	2,5
%	77,75%	19,04%	0,59%	0,49%	0,00%	2,13%	100,00%	
Total estatal	13.687.727	3.237.965	812.304	67.869	7.568	290.055	18.103.488	100,0
%	75,61%	17,89%	4,49%	0,37%	0,04%	1,60%	100,00%	

Font: Tresoreria General de la Seguretat Social. Elaboració: Secretaria d'Ocupació, CCOO Illes Balears.

(1) dades recollides tal i com les publica el MTAS. Els totals no es corresponen amb el sumatori.

2. Variacions mensual i interanual de les afiliacions per CA. Mitjana mensual. Maig 2009.

	Afiliacions	Variació sobre mes anterior		Variació interanual	
		Absoluta	%	Absoluta	%
Andalusia	2.953.719	12.195	0,41%	-202.084	-6,40%
Aragó	551.212	1.811	0,33%	-45.910	-7,69%
Astúries	388.522	1.246	0,32%	-18.611	-4,57%
Illes Balears	450.175	33.677	8,09%	-39.136	-8,00%
Canàries	703.673	-5.585	-0,79%	-78.871	-10,08%
Cantàbria	217.882	1.129	0,52%	-12.307	-5,35%
Cast. Lleó	934.216	3.545	0,38%	-47.693	-4,86%
Cast. La Manxa	713.924	5.459	0,77%	-55.290	-7,19%
Catalunya	3.203.582	7.452	0,23%	-243.592	-7,07%
C. Valenciana	1.754.881	-1.064	-0,06%	-214.505	-10,89%
Extremadura	389.889	3.556	0,92%	-13.492	-3,34%
Galícia	1.031.552	1.955	0,19%	-50.095	-4,63%
Madrid	2.890.754	-3.361	-0,12%	-171.731	-5,61%
Múrcia	543.341	2.696	0,50%	-48.093	-8,13%
Navarra	269.356	1.004	0,37%	-17.898	-6,23%
País Basc	941.157	2.265	0,24%	-38.909	-3,97%
La Rioja	125.899	926	0,74%	-8.732	-6,49%
Ceuta	20.521	233	1,15%	129	0,63%
Melilla	19.233	164	0,86%	663	3,57%
Total estatal	18.103.487	69.304	0,38%	-1.306.155	-6,73%

Font: Tresoreria General de la Seguretat Social. Elaboració: Secretaria d'Ocupació, CCOO Illes Balears.

3. Afiliació mitjana de població estrangera per règim d'afiliació. Nombres absoluts (1) i distribució per règim. Maig 2009

	General	Autònoms	Agrari	Treb. Mar	Min. i Carbó	Emp. Llar	Total
Illes Balears	59.097	14.062	1.652	179	-	6.700	81.689
%	72,34%	17,21%	2,02%	0,22%	0,00%	8,20%	100,00%
Total estatal	1.286.019	207.074	243.235	5.299	720	174.877	1.917.223
%	67,08%	10,80%	12,69%	0,28%	0,04%	9,12%	100,00%

Font: *Tresoreria General de la Seguretat Social. Elaboració: Secretaria d'Ocupació, CCOO Illes Balears.*

4. Distribució territorial i variacions interanuals de l'afiliació mitjana a estrangers per CA. Maig 2009

	Total afiliats	Variació interanual			% d'afiliació estrangera sobre total d'afiliació
		Distribució per CA	Absoluta	Relativa %	
Andalusia	233.868	12,20%	-8.373	-3,46%	7,92%
Aragó	66.893	3,49%	-15.332	-18,65%	12,14%
Astúries	15.749	0,82%	-801	-4,84%	4,05%
Illes Balears	81.689	4,26%	-13.014	-13,74%	18,15%
Canàries	80.918	4,22%	-15.587	-16,15%	11,50%
Cantàbria	13.447	0,70%	-1.441	-9,68%	6,17%
Castella-Lleó	62.948	3,28%	-8.132	-11,44%	6,74%
Castella-la Manxa	76.916	4,01%	-9.486	-10,98%	10,77%
Catalunya	426.225	22,23%	-51.135	-10,71%	13,30%
C. Valenciana	202.282	10,55%	-38.743	-16,07%	11,53%
Extremadura	13.814	0,72%	1.402	11,29%	3,54%
Galícia	40.415	2,11%	-3.309	-7,57%	3,92%
Madrid	408.750	21,32%	-43.566	-9,63%	14,14%
Múrcia	92.843	4,84%	-8.543	-8,43%	17,09%
Navarra	27.759	1,45%	-4978	-15,21%	10,31%
País Basc	50.378	2,63%	-2.472	-4,68%	5,35%
La Rioja	16.052	0,84%	-3.185	-16,56%	12,75%
Ceuta	2.511	0,13%	165	7,03%	12,24%
Melilla	3.766	0,20%	130	3,57%	19,58%
Total estatal	1.917.223	100,00%	-226.400	-10,56%	10,59%

Font: Tresoreria General de la SS. Elaboració: Secretaria d'Ocupació CCOO Illes Balears

5. Afiliació mitjana a estrangers segons origen. Maig 2009

	General	Autònoms	Agrari	Treb. Mar	Min. Carbó	Emp. Llar	Total	Distribució territorial %
Illes Balears	59.097	14.062	1.652	179	-	6.700	81.689	100,00%
UE	25.374	10.892	153	116	-	870	37.406	45,79%
NO UE	33.723	3.169	1.498	63	-	5.830	44.283	54,21%

Font: Tresoreria General de la SS. Elaboració: Secretaria d'Ocupació CCOO Illes Balears

6. Afiliació mitjana a estrangers per règim d'afiliació i país (principals països, UE i no UE). Total i distribució per país i règim Illes Balears. Maig 2009

	General		Autònoms		Agrari		Mar		Llar		Total	
	Absolut	%	Absolut	%	Absolut	%	Absolut	%	Absolut	%	Absolut	%
Unió Europea												
Alemanya	5.820	57,7	4.110	40,8	8	0,1	32	0,3	114	1,1	10.083	100
Regne Unit	3.905	61,3	2.403	37,7	3	0,0	18	0,3	40	0,6	6.370	100
Itàlia	4.487	78,7	1.168	20,5	4	0,1	15	0,3	30	0,5	5.704	100
Romania	2.544	72,6	707	20,2	54	1,5	5	0,1	194	5,5	3.504	100
Bulgària	1.768	69,3	369	14,5	47	1,8	3	0,1	364	14,3	2.551	100
França	1.466	67,9	654	30,3	2	0,1	18	0,8	18	0,8	2.158	100
Polònia	1.164	79,6	231	15,8	20	1,4	1	0,1	46	3,1	1.462	100
Total UE	25.374	67,8	10.892	29,1	153	0,4	116	0,3	870	2,3	37.406	100
No Unió Europea												
L'Equador	5.541	79,5	127	1,8	142	2,0	-	0,0	1.162	16,7	6.972	100
El Marroc	5.757	78,2	349	4,7	738	10,0	15	0,2	508	6,9	7.366	100
Colòmbia	3.715	73,1	161	3,2	336	6,6	4	0,1	870	17,1	5.085	100
L'Argentina	3.880	81,3	504	10,6	10	0,2	9	0,2	371	7,8	4.774	100
Xina	1.407	65,9	638	29,9	2	0,1	-	0,0	86	4,0	2.134	100
L'Uruguai	1.587	82,3	125	6,5	10	0,5	3	0,2	203	10,5	1.928	100
Bolívia	1.005	54,9	25	1,4	47	2,6	4	0,2	750	41,0	1.831	100
Perú	954	79,4	37	3,1	12	1,0	1	0,1	199	16,6	1.202	100
Total no UE	33.723	76,2	3.169	7,2	1.498	3,4	63	0,1	5.830	13,2	44.283	100

Font: Tresoreria General de la SS. Elaboració: Secretaria d'Ocupació CCOO Illes Balears

7. Afiliació mitjana a estrangers per principals països de procedència. Distribució per règim d'afiliació. Illes Balears. Maig de 2009

	General		Autònoms		Agrari		Mar		Llar		Total	
	Absolut	%	Absolut	%	Absolut	%	Absolut	%	Absolut	%	Absolut	%
Unió Europea												
Alemanya	5.820	9,8	4.110	29,2	8	0,5	32	17,9	114	1,7	10.083	12,3
Regne Unit	3.905	6,6	2.403	17,1	3	0,2	18	10,1	40	0,6	6.370	7,8
Itàlia	4.487	7,6	1.168	8,3	4	0,2	15	8,4	30	0,4	5.704	7,0
Romania	2.544	4,3	707	5,0	54	3,3	5	2,8	194	2,9	3.504	4,3
Bulgària	1.768	3,0	369	2,6	47	2,8	3	1,7	364	5,4	2.551	3,1
França	1.466	2,5	654	4,7	2	0,1	18	10,1	18	0,3	2.158	2,6
Polònia	1.164	2,0	231	1,6	20	1,2	1	0,6	46	0,7	1.462	1,8
Total UE	25.374	42,9	10.892	77,5	153	9,3	116	64,8	870	13,0	37.406	45,8
No Unió Europea	-	-	-	-	-	-	-	-	-	-	-	-
L'Equador	5.541	9,4	127	0,9	142	8,6	-	0,0	1.162	17,3	6.972	8,5
El Marroc	5.757	9,7	349	2,5	738	44,7	15	8,4	508	7,6	7.366	9,0
Colòmbia	3.715	6,3	161	1,1	336	20,3	4	2,2	870	13,0	5.085	6,2
L'Argentina	3.880	6,6	504	3,6	10	0,6	9	5,0	371	5,5	4.774	5,8
Xina	1.407	2,4	638	4,5	2	0,1	-	0,0	86	1,3	2.134	2,6
L'Uruguai	1.587	2,7	125	0,9	10	0,6	3	1,7	203	3,0	1.928	2,4
Bolívia	1.005	1,7	25	0,2	47	2,8	4	2,2	750	11,2	1.831	2,2
Perú	954	1,6	37	0,3	12	0,7	1	0,6	199	3,0	1.202	1,5
Total no UE	33.723	57,1	3.169	22,5	1.498	90,7	63	35,2	5.830	87,0	44.283	54,2
Total estrangers	59.097	100,0	14.062	100,0	1.652	100,0	179	100,0	6.700	100,0	81.689	100,0

Font: Tresoreria General de la SS. Elaboració: Secretaria d'Ocupació CCOO Illes Balears

8. Afiliacions a últim dia de mes (1) per tipus de contracte indefinit o temporal. Gener-Maig 2009 Illes Balears

	Indefinits		Temporals		Total afiliacions contractuals(2)		Increment interanual	
	Indefinits	%	Temporals	%	2008	2009	absolut	%
Gener	183.727	60,54	86.990	28,67	303.470	280.985	-22.485	-7,41%
Febrer	187.040	59,91	88.528	28,36	312.211	285.947	-26.264	-8,41%
Març	192.763	59,37	89.731	27,64	324.684	293.011	-31.673	-9,76%
Abril	207.778	59,77	96.415	27,74	347.617	314.977	-32.640	-9,39%
Maig	222.473	58,41	112.943	29,65	380.914	346.573	-34.341	-9,02%
Juny					387.308			
Juliol					391.338			
Agost					386.530			
Setembre					120.825			
Octubre					112.791			
Novembre					293.305			
Desembre					281.026			

Font: Tresoreria General de la Seguretat Social, Dir.Provincial en Illes Balears. Elaboració: Secretaria d'Ocupació, CCOO Illes Balears.

(1) Afiliacions a 01, règim General, 0613, règim agrari, 081 mar i 0911 mineria. El total no es correspon amb el total d'afiliacions.

(2) El total d'afiliats contractuals inclou la categoria no consta. El sumatori d'indefinitos i temporals no es correspon amb el total

9. Variacions en les afiliacions(1) per tipus de contracte indefinit o temporal. Gèner -Maig 2009 Illes Balears

	Indefinits				Temporals			
	2008	2009	Inc.absolut	Inc.%	2007	2008	Inc.absolut	Inc.%
Gener	186.296	183.727	-2.569	-1,38%	108.019	86.990	-21.029	-19,47%
Febrer	191.317	187.040	-4.277	-2,24%	111.570	88.528	-23.042	-20,65%
Març	199.930	192.763	-7.167	-3,58%	115.256	89.731	-25.525	-22,15%
Abril	214.009	207.778	-6.231	-2,91%	123.783	96.415	-27.368	-22,11%
Maig	227.460	222.473	-4.987	-2,19%	143.554	112.943	-30.611	-21,32%
Juny	227.681				149.929			
Juliol	227.821				153.937			
Agost	227.655				149.344			
Setembre	225.085				129.003			
Octubre	203.663				102.568			
Novembre	188.328				94.944			
Desembre	183.755				87.040			

Font: Tresoreria General de la Seguretat Social, Dir.Provincial en Illes Balears. Elaboració: Secretaria d'Ocupació, CCOO Illes Balears.

(1) Afiliacions a 01, règim General, 0613, règim agrari, 081 mar i 0911 mineria. El total no es correspon amb el total d'afiliacions.

(2) El total d'afiliats contractats inclou la categoria no consta. El sumatori d'indefinitos i temporals no es correspon amb el total

10. Demandants de feina per CA segons tipus de demandant. Maig 2009

	Total demandants	Ocupats	Disponibilitat limitada	Demandants no ocupats (1)		
				Altres no ocupats (2)	Aturats registrats	Total denos
Illes Balears	88.911	17.787	3.536	799	66.789	67.588
%	100,00%	20,01%	3,98%	0,90%	75,12%	76,02%
Total estatal	4.900.123	829.373	184.663	265.948	3.620.139	3.886.087
%	100,00%	16,93%	3,77%	5,43%	73,88%	79,31%

Font: Tresoreria General de la Seguretat Social. Elaboració: Secretaria d'Ocupació, CCOO Illes Balears.

(1) Denos, en terminologia MTAS. (2) Considerats aturats per l'EPA

11. Variacions mensual i interanual dels demandants de feina no ocupats (Denos) per CA. Maig 2009

	Denos	Variació sobre mes anterior		Variació interanual	
		Absoluta	%	Absoluta	%
Andalusia	977.474	-6.776	-0,69%	251.556	34,65%
Aragó	84.837	-584	-0,68%	40.684	92,14%
Astúries	75.159	-1.021	-1,34%	21.874	41,05%
Illes Balears	67.588	-5.151	-7,08%	30.359	81,55%
Canàries	252.835	2.904	1,16%	78.449	44,99%
Cantàbria	38.899	-782	-1,97%	14.603	60,10%
Cast. Lleó	174.579	-4.125	-2,31%	50.990	41,26%
Cast. La Manxa	178.502	-1.180	-0,66%	66.812	59,82%
Catalunya	510.352	-370	-0,07%	201.738	65,37%
C. Valenciana	452.154	1.296	0,29%	188.680	71,61%
Extremadura	127.300	-2.412	-1,86%	23.712	22,89%
Galícia	214.613	-2.891	-1,33%	52.494	32,38%
Madrid	425.808	2.005	0,47%	155.599	57,58%
Múrcia	108.501	-1.108	-1,01%	45.534	72,31%
Navarra	38.381	-616	-1,58%	15.552	68,12%
País Basc	120.771	-3.449	-2,78%	38.649	47,06%
La Rioja	20.365	-452	-2,17%	8.122	66,34%
Ceuta	8.903	-99	-1,10%	1.116	14,33%
Melilla	9.066	-114	-1,24%	364	4,18%
Total estatal	3.886.087	-24.925	-0,64%	1.286.887	49,51%

Font: Tresoreria General de la Seguretat Social. Elaboració: Secretaria d'Ocupació, CCOO Illes Balears.

12. Variacions mensuals i interanuals de l'atur registrat per CA. Maig 2009

	Dades absolutes mes	Variació sobre mes anterior		Variació interanual	
		Absoluta	%	Absoluta	%
Andalusia	789.121	-7.346	-0,92%	237.717	43,11%
Aragó	81.334	-572	-0,70%	40.453	98,95%
Astúries	72.819	-951	-1,29%	22.041	43,41%
Illes Balears	66.789	-5.157	-7,17%	30.350	83,29%
Canàries	249.661	3.161	1,28%	78.150	45,57%
Cantàbria	37.988	-776	-2,00%	14.637	62,68%
Cast. Lleó	169.931	-3.971	-2,28%	51.275	43,21%
Cast. La Manxa	174.729	-1.407	-0,80%	67.140	62,40%
Catalunya	505.041	-221	-0,04%	199.794	65,45%
C. Valenciana	442.522	925	0,21%	186.879	73,10%
Extremadura	104.923	-1.718	-1,61%	24.166	29,92%
Galícia	207.518	-3.144	-1,49%	50.739	32,36%
Madrid	417.273	2.131	0,51%	154.613	58,86%
Múrcia	106.737	-1.036	-0,96%	45.013	72,93%
Navarra	37.832	-627	-1,63%	15.545	69,75%
País Basc	118.744	-3.367	-2,76%	38.733	48,41%
La Rioja	19.852	-466	-2,29%	7.928	66,49%
Ceuta	8.613	-93	-1,07%	1.093	14,53%
Melilla	8.712	-106	-1,20%	298	3,54%
Total estatal	3.620.139	-24.741	-0,68%	1.266.564	53,81%

Font: Tresoreria General de la Seguretat Social. Elaboració: Secretaria d'Ocupació, CCOO Illes Balears.

13. Atur registrat segons sexe i edat. Maig 2009

	Total			Menors 25 anys			Resta d'edats		
	Homes	Dones	Total	Homes	Dones	Total	Homes	Dones	Total
Illes Balears	36.106	30.683	66.789	5.770	4.666	10.436	30.336	26.017	56.353
%	54,06%	45,94%	100,00%	55,29%	44,71%	100,00%	53,83%	46,17%	100,00%
Total estatal	1.821.607	1.798.532	3.620.139	260.543	186.882	447.425	1.561.064	1.611.650	3.172.714
%	50,32%	49,68%	100,00%	58,23%	41,77%	100,00%	49,20%	50,80%	100,00%

Font: Tresoreria General de la Seguretat Social. Elaboració: Secretaria d'Ocupació, CCOO Illes Balears.

14. Atur registrat segons edat. Distribucions percentuals segons grans grups d'edat. Maig 2009

	Menors 25 anys		Altres edats		Total	
	Absolut	%	Absolut	%	Absolut	%
Illes Balears	10.436	15,63	56.353	84,37	66.789	100
Total estatal	447.425	12,36	3.172.714	87,64	3.620.139	100

Font: Tresoreria General de la Seguretat Social. Elaboració: Secretaria d'Ocupació, CCOO Illes Balears.

15. Atur registrat per CA segons sectors (CNAE 2009). Maig 2009

	Agricultura	Indústria	Construcció	Serveis	Sense feina anterior	Total
Illes Balears	531	3.822	16.386	43.612	2.438	66.789
%	1%	6%	25%	65%	4%	100%
Variació interanual	nd	nd	nd	nd	nd	nd
Variació absoluta	nd	nd	nd	nd	nd	nd
Total estatal	92.920	494.991	712.621	2.073.610	245.997	3.620.139
%	3%	14%	20%	57%	7%	100%
Variació interanual	nd	nd	nd	nd	nd	nd

Font: Tresoreria General de la Seguretat Social. Elaboració: Secretaria d'Ocupació, CCOO Illes Balears.

NOTA: Al aplicar-se la CNAE 09 no es poden calcular les variacions interanuals per sectors

16. Atur registrat estrangers, per CA i segons sectors (CNAE 09). Maig 2009

	Agricultura	Indústria	Construcció	Serveis	Sense feina anterior	Total
Illes Balears	235	703	6.011	9.489	906	17.344
%	1,35%	4,05%	34,66%	54,71%	5,22%	100,00%
Total estatal	20.992	45.401	149.904	239.302	36.892	492.491
%	4,26%	9,22%	30,44%	48,59%	7,49%	100,00%

Font: Tresoreria General de la Seguretat Social. Elaboració: Secretaria d'Ocupació, CCOO Illes Balears.

17. Variacions mensual i interanual de l'atur registrat d'estrangers per CA. Maig 2009

	Total	Variació sobre mes anterior		Variació interanual		% atur estranger sobre total atur
		Absoluta	Relativa	Absoluta	Relativa	
Andalusia	56.028	-129	-0,23%	27.575	96,91%	7,10%
Aragó	19.955	-754	-3,64%	12.506	167,89%	24,53%
Astúries	4.569	-37	-0,80%	2.200	92,87%	6,27%
Illes Balears	17.344	-2.150	-11,03%	9.517	121,59%	25,97%
Canàries	27.524	988	3,72%	10.916	65,73%	11,02%
Cantàbria	3.981	-101	-2,47%	2.283	134,45%	10,48%
Cast. Lleó	17.296	-761	-4,21%	8.840	104,54%	10,18%
Cast. La Manxa	23.583	-724	-2,98%	12.056	104,59%	13,50%
Catalunya	104.937	-969	-0,91%	54.411	107,69%	20,78%
C. Valenciana	71.190	-666	-0,93%	36.446	104,90%	16,09%
Extremadura	3.169	-111	-3,38%	1.381	77,24%	3,02%
Galícia	10.424	-19	-0,18%	3.388	48,15%	5,02%
Madrid	86.606	-742	-0,85%	40.834	89,21%	20,76%
Múrcia	18.448	-618	-3,24%	8.125	78,71%	17,28%
Navarra	7.792	-98	-1,24%	4.223	118,32%	20,60%
País Basc	12.258	-292	-2,33%	6.430	110,33%	10,32%
La Rioja	4.912	-300	-5,76%	2.635	115,72%	24,74%
Ceuta	830	-26	-3,04%	-124	-13,00%	9,64%
Melilla	1.645	-17	-1,02%	22	1,36%	18,88%
Total estatal	492.491	-7.526	-1,51%	243.664	97,93%	13,60%

Font: Tresoreria General de la Seguretat Social. Elaboració: Secretaria d'Ocupació, CCOO Illes Balears.

18. Atur registrat estrangers, segons origen UE, No UE. Valor absolut i distribució %. Maig 2009

	UE		No UE		Total
	Absolut	%	Absolut	%	
Illes Balears	5.435	31,34	11.909	68,66	17.344
Total estatal	156.857	31,85	335.634	68,15	492.491

Font: Tresoreria General de la Seguretat Social. Elaboració: Secretaria d'Ocupació, CCOO Illes Balears.

19. Atur registrat estrangers per origen i sexe i distribució per sexe segons origen, Illes Balears. Maig 2009

	UE		No UE		Total	
	Absolut	%	Absolut	%	Absolut	%
Homes	2.695	50,30	7.926	66,58	10.621	61,53
Dones	2.663	49,70	3.978	33,42	6.641	38,47
Total	5.358	100,00	11.904	100,00	17.262	100,00

Font: SOIB. Elaboració: Secretaria d'Ocupació CCOO IB.

Les dades del SOIB no coincideixen amb les dades del MTAS sobre total població estrangera aturada

20. Atur registrat per sexe i origen i distribució per origen segons sexe, Illes Balears. Maig 2009

	UE		No UE		Total	
	Absolut	%	Absolut	%	Absolut	%
Homes	2.695	25,37	7.926	74,63	10.621	100,00
Dones	2.663	40,10	3.978	59,90	6.641	100,00
Total	5.358	31,04	11.904	68,96	17.262	100,00

Font: SOIB. Elaboració: Secretaria d'Ocupació CCOO IB.

* Les dades d'atur enregistrat a estrangers SOIB i MTIN no coincideixen.

21. Contractes registrats per CA i variacions mensual i interanual. Maig 2009

	Variació sobre mes anterior			Variació interanual	
	Contractacions	Absoluta	%	Absoluta	%
Illes Balears	37.827	9.818	35,05	-12.378	-24,65
Total estatal	1.110.014	78.594	7,62	-274.901	-19,85

Font: Tresoreria General de la Seguretat Social. Elaboració: Secretaria d'Ocupació, CCOO Illes Balears.

22. Contractació per CA, segons tipus de contractació. Maig 2009

	Total contractes	Indefinits	%	Temporals	%
Illes Balears	37.827	5.384	14,23	32.443	85,77
Total estatal	1.110.014	109.097	9,83	1.000.917	90,17

Font: Tresoreria General de la Seguretat Social. Elaboració: Secretaria d'Ocupació, CCOO Illes Balears.

23. Contractes indefinits per CA. Variacions mensual i interanual. Maig 2009

	Contractacions	Variació sobre mes anterior		Variació interanual	
		Absoluta	Relativa	Absoluta	Relativa
Andalusia	12.233	-196	-1,58%	-4.487	-26,84%
Aragó	3.244	207	6,82%	-1.482	-31,36%
Astúries	2.020	132	6,99%	-448	-18,15%
Illes Balears	5.384	977	22,17%	-1.618	-23,11%
Canàries	4.595	-635	-12,14%	-2.131	-31,68%
Cantàbria	1.010	-110	-9,82%	-445	-30,58%
Cast. Lleó	5.076	-8	-0,16%	-1.430	-21,98%
Cast. La Manxa	3.622	-152	-4,03%	-1.638	-31,14%
Catalunya	23.436	-630	-2,62%	-13.948	-37,31%
C. Valenciana	10.134	-402	-3,82%	-4.895	-32,57%
Extremadura	2.195	415	23,31%	367	20,08%
Galícia	5.421	-548	-9,18%	-1.808	-25,01%
Madrid	20.251	-1.329	-6,16%	-14.565	-41,83%
Múrcia	4.655	660	16,52%	-2.875	-38,18%
Navarra	1.186	-96	-7,49%	-1.217	-50,65%
País Basc	3.847	-550	-12,51%	-2.096	-35,27%
La Rioja	578	-108	-15,74%	-592	-50,60%
Ceuta	111	9	8,82%	-6	-5,13%
Melilla	84	-12	-12,50%	-37	-30,58%
Estranger	15	-1	-6,25%	-16	-51,61%
Total estatal	109.097	-2.377	-2,13%	-55.367	-33,67%

Font: Tresoreria General de la Seguretat Social. Elaboració: Secretaria d'Ocupació, CCOO Illes Balears.

24. Contractes temporals per CA. Variacions mensual i interanual. Maig 2009

	Contractacions	Variació sobre mes anterior		Variació interanual	
		Absoluta	%	Absoluta	%
Andalusia	247.523	1.687	0,69%	-39.289	-13,70%
Aragó	30.203	7.599	33,62%	-11.282	-27,20%
Astúries	17.577	275	1,59%	-4.575	-20,65%
Illes Balears	32.443	8.841	37,46%	-10.760	-24,91%
Canàries	34.744	1.680	5,08%	-9.707	-21,84%
Cantàbria	10.556	132	1,27%	-2.478	-19,01%
Cast. Lleó	44.503	5.478	14,04%	-9.072	-16,93%
Cast. La Manxa	38.773	5.438	16,31%	-5.315	-12,06%
Catalunya	142.498	10.318	7,81%	-31.448	-18,08%
C. Valenciana	88.850	10.908	14,00%	-25.718	-22,45%
Extremadura	38.634	4.836	14,31%	2.284	6,28%
Galícia	45.399	124	0,27%	-10.801	-19,22%
Madrid	103.550	5.125	5,21%	-38.016	-26,85%
Múrcia	52.479	10.376	24,64%	-4.991	-8,68%
Navarra	14.594	1.046	7,72%	-3.136	-17,69%
País Basc	47.759	4.439	10,25%	-15.173	-24,11%
La Rioja	7.496	2.350	45,67%	-799	-73,51%
Ceuta	1.175	-61	-4,94%	88	8,10%
Melilla	1.066	70	7,03%	123	13,04%
Estranger	1.095	310	39,49%	531	94,15%
Total estatal	1.000.917	80.971	8,80%	-219.534	-17,99%

Font: Tresoreria General de la Seguretat Social. Elaboració: Secretaria d'Ocupació, CCOO Illes Balears.

25. Dades acumulades de contractes totals, indefinits i temporals per CA. Maig 2009

	Indefinits		Temporals		Total contractes	
	Absolut	% sobre total	Absolut	% sobre total		
Illes Balears	5.384	14,23	32.443	85,77	37.827	100
Total estatal	109.097	9,83	1.000.917	90,17	1.110.014	100

Font: Tresoreria General de la Seguretat Social. Elaboració: Secretaria d'Ocupació, CCOO Illes Balears.

26. Contractes enregistrats a estrangers per tipus de contractació i distribució segons tipus per origen. IB. Maig 2009

	Total		UE		No UE	
	Total	%	Total	%	Total	%
Contractes indefinits	1.905	13,35	990	15,19	915	11,81
Contractes durada determinada	12.351	86,58	5.525	84,77	6.826	88,11
Contractes formatius	9	0,06	3	0,05	6	0,08
Total *	14.265	100,00	6.518	100,00	7.747	100,00
% contractació a estrangers sobre total de contractació		37,71			17,23	20,48

Font: SOIB. Elaboració: Secretaria d'Ocupació CCOO IB

*inclou la categoria altres

27. Contractes enregistrats a estrangers. Variacions interanuals. IB. Maig 2009

	Total	
	Absoluta	%
Contractes indefinits	-411	-17,75%
Contractes durada determinada	-4.828	-28,10%
Total *	-5.239	-26,86%

Font: SOIB. Elaboració: Secretaria d'Ocupació CCOO IB

*inclou els formatius