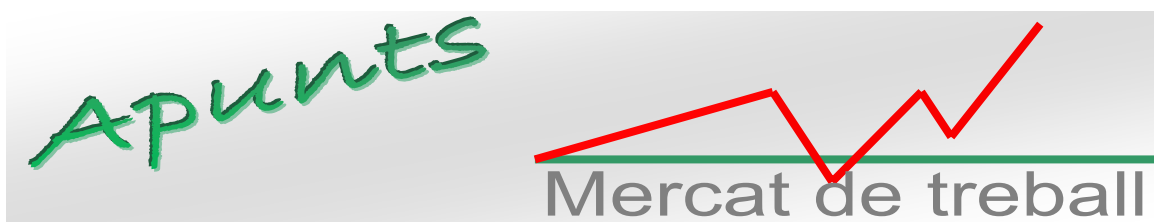


## **EL MERCAT DE TREBALL A BALEARS**

**CCOO. Setembre 2009**

A continuació vos oferim un informe elaborat per CCOO on es reflecteixen les dades d'ocupació, atur enregirat i contractació a la nostra comunitat corresponents al mes de setembre de 2009.



## OCUPACIÓ, ATUR REGISTRAT I CONTRACTACIÓ A LES ILLES BALEARS

SETEMBRE de 2009

### *Dades resum del moviment laboral enregistrat*

#### **Afiliació**

- Al setembre, la mitjana d'afiliacions és, a la CAIB, de 459.460. La variació interanual de la mitjana d'afiliació continua sent molt negativa, de -6,54% (-32.128).
- El règim general concentra les afiliacions amb una proporció sobre la mitjana d'afiliacions del 77,97%.
- Els afiliats al règim especial d'autònoms representen el 18,73%.
- El 18,82% de l'afiliació mitjana és afiliació a població estrangera.
- La mitjana d'afiliats estrangers és de 86.450. La variació interanual de la mitjana d'afiliació estrangera és del -10,99% (-10.673).

#### **Demandants de feina i aturats enregistrats**

- Al mes de setembre s'han enregistrat 92.943 demandants de feina.
- El nombre de demandants de feina sense ocupació (DENOS) és de 72.717 persones. La variació interanual en el nombre de DENOS és del 51,89% (+24.841).
- El nombre d'aturats enregistrats és de 72.116. L'atur puja un 54,07% en un any (+25.309).
- El 56,12% dels aturats són homes i el 43,88% dones.
- Els/les joves menors de 25 anys, amb 10.566 aturats, aporten el 14,65% a l'atur enregistrat. Respecte a l'any 2008, l'atur juvenil puja un 57,49% (+3.857).
- Pel que fa a la concentració per sectors, serveis aglutina el 64% de l'atur i la construcció el 26%.

- *L'atur enregistrat de persones estrangeres és de 18.616 i experimenta una variació interanual del 60,3% (+7.003).*
- *Del total d'aturats enregistrats al setembre, el 25,81% són estrangers.*
- *Per sectors, l'atur estranger es distribueix entre serveis, que aglutina el 52,76%, i construcció, en què es troba el 37,21% dels aturats estrangers.*
- *Per origen, el 68,94% dels estrangers aturats és de països no comunitaris.*

### **Contractació**

- *Al setembre s'han enregistrat un total de 25.460 contractes amb una variació interanual negativa de -12,65% (-3.686).*
- *Per tipus de contractació, la distribució és la següent: el 11,47% són contractes indefinits (2.920) i el 88,53% (22.540) temporals.*
- *La variació interanual de la contractació de tipus indefinit és de menys -20,82% (-768); la de la contractació de tipus temporal és de -11,46% (-2.918).*
- *La contractació estrangera és de 7.452, això és un 29,27% sobre el total de contractació. El 10,53% és contractació indefinida i el 89,43% contractació temporal. La variació interanual en la contractació a estrangers és de -21,89% (-2.088).*

**DADES RESUM. CAIB SETEMBRE 2009**

	Núm.	Variació interanual	
		Absoluta	Relativa%
<b>Afiliació mitjana</b>	459.460↓	-32.128	-6,54
<b>Afiliació contracte temporal (1)</b>	106.288↓	-22.715	-17,61
<b>Taxa de temporalitat en l'afiliació*</b>	31,67%		
<b>Afiliació mitjana estrangers</b>	86.450↓	10.673	-10,99
<b>Afiliació mitjana estrangers UE</b>	40.440↓	dnd	dnd
<b>Afiliació mitjana estrangers no UE</b>	46.010↓	dnd	dnd
<b>Atur registrat</b>	72.116↑	25.309	54,07
<b>Atur registrat estrangers</b>	18.616↑	7.003	60,30
<b>Contractes</b>	25.460↑	-3.686	-12,65
<b>Contractes temporals</b>	22.540↑	-2.918	-11,46
<b>Taxa de temporalitat contractual</b>	88,53%		
<b>Contractes estrangers</b>	7.452↑	-2.088	-21,89%

(1) Afiliació a final de mes. Les dades disponibles són a últim dia de mes. Afiliacions a règim general, agrari, mar i mineria. dnd, dada no disponible.

↑ puja respecte al mes anterior ↓ baixa respecte al mes anterior.

\*Percentatge d'afiliats amb contracte temporal (1) sobre total d'afiliació. Amb dades a últim dia de mes proporcionades per la Delegació Provincial de la TGSS a les Illes Balears.

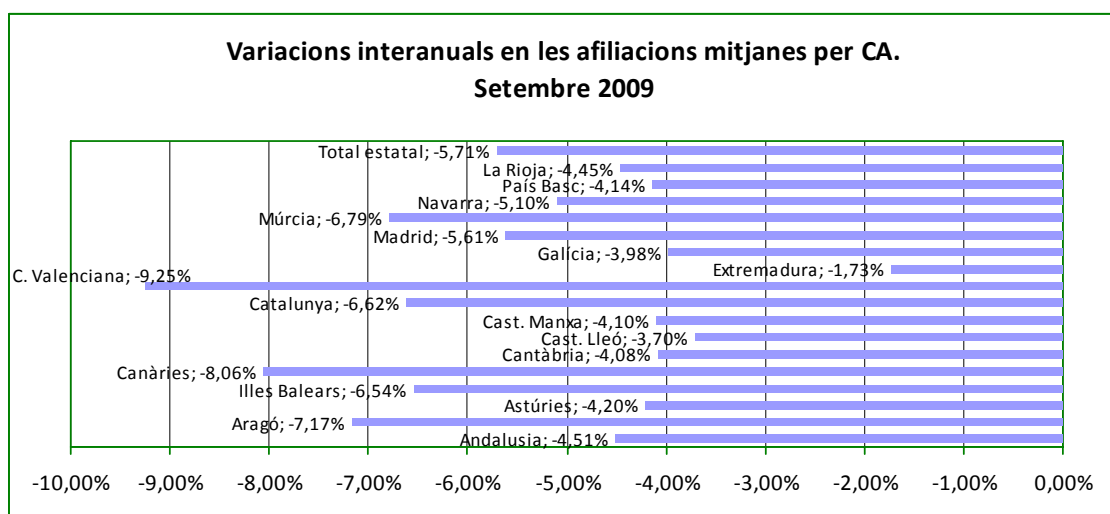
## 1. Ocupació

### 1.1 Població afiliada a la seguretat social

Al mes de setembre de 2009, l'afiliació mitjana a la seguretat social ha estat, a les Illes Balears, de 459.460 persones. En comparació a les dades del mes d'agost, la mitjana d'afiliació baixa en -13.144 afiliats (-2,78%). La baixada intraanual observada en aquest mes es correspon amb la de l'any 2008, quan l'afiliació entre agost i setembre va baixar un -2,62%.

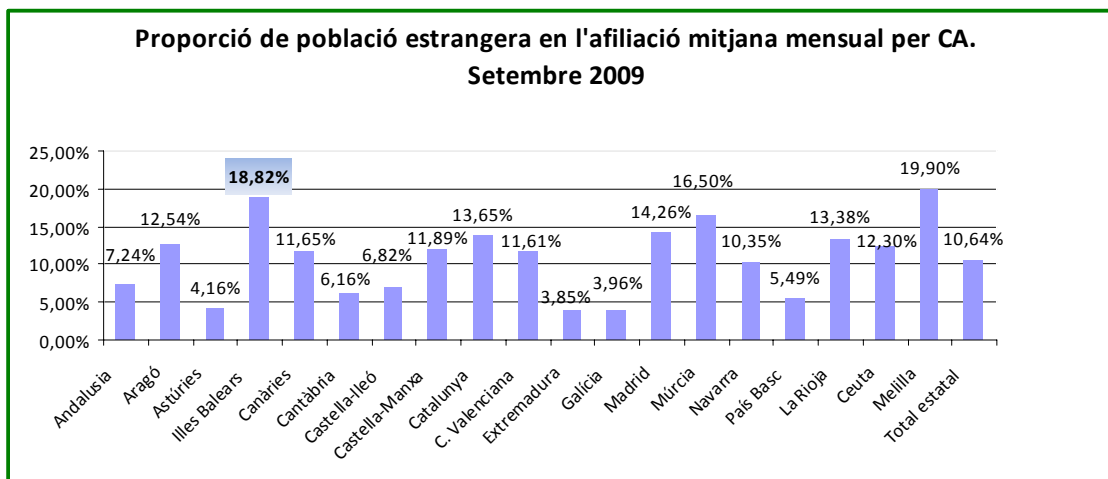
La comparació interanual continua sent negativa. A la CAIB, el descens en l'afiliació mitjana és de -6,54% i es perden en un any -32.128 afiliacions. Continuem, per tant, en un context d'una elevada destrucció d'afiliació.

En el panorama nacional, cal dir que les variacions interanuals de totes les Comunitats Autònomes, igual que la del conjunt de l'Estat, presenten una evolució a la baixa. La comparació territorial ens mostra a més que respecte a les altres CA, la CAIB es troba en la sisena posició pel que fa a la pèrdua d'afiliacions i que la variació interanual observada és més elevada que la variació nacional. Al conjunt de l'Estat, al mes de setembre l'afiliació va baixar en termes interanuals en un -5,71%. (Annex estadístic, taula 2)



Font: Tresoreria General de la Seguretat Social. Elaboració: Secretaria d'Ocupació, CCOO Illes Balears.

L'afiliació mitjana de població estrangera ha estat de 86.450 persones. Aquesta xifra situa el percentatge d'afiliació estrangera sobre el total d'afiliació en el 18,82%. En comparació a la resta de CA, la CAIB continua presentant la proporció més alta d'afiliació estrangera sobre el total (excepte Melilla), tal com recull el gràfic següent.



Font: Tresoreria General de la Seguretat Social. Elaboració: Secretaria d'Ocupació, CCOO Illes Balears

En el cas de la mitjana d'afiliacions a població amb nacionalitat estrangera, la variació interanual és també negativa, i se situa en -10.673 persones afiliades menys, el que representa un descens de -10,99% en l'afiliació. (Annex estadístic, taula 4).

Per origen comunitari i no comunitari, el 46,8% de l'afiliació estrangera és població de la UE i el 53,2% restant és població originària d'altres països no comunitaris. Per països, continua destacant Alemanya, que aporta el 12% de l'afiliació estrangera, i el Regne Unit continua en una segona posició juntament amb l'Equador -la proporció és per a cada país de 8,1% sobre l'afiliació no espanyola-. Les segueixen Itàlia i el Marroc amb un pes del 7,8% i del 7,6%, respectivament. (Annex estadístic, taula 7)

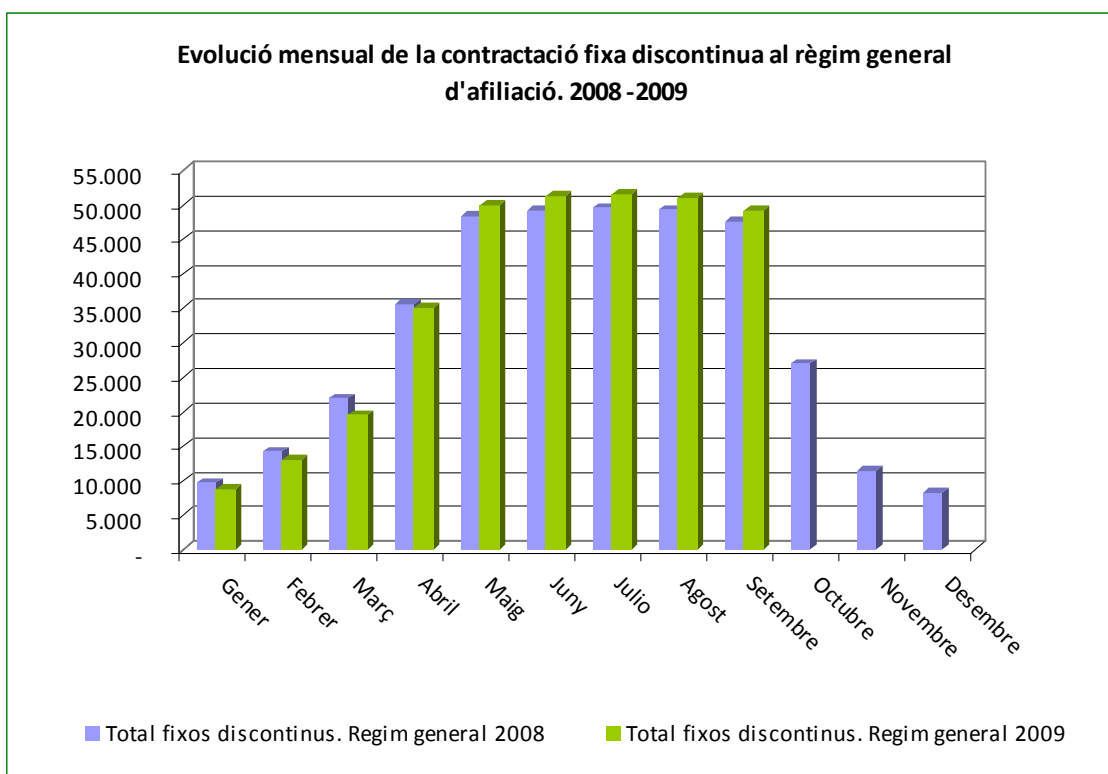
## 1.2 Afiliació contractual i temporalitat

A continuació es presenten les dades relatives a les afiliacions segons tipus de contracte per als règims que generen contractació (règim general, règim agrari, règim del mar i mineria). Recordem que aquestes dades fan referència a últim dia de mes i no a la mitjana anual. Les dades són especialment interessants ja que permeten una aproximació a la temporalitat que afecta el mercat de treball, un dels principals indicadors que la Comissió Europea utilitza per a analitzar-ne la seva qualitat.

Al setembre de 2009 el total de persones amb contracte i afiliades a la seguretat social (afiliació assalariada) era de 335.601, xifra inferior a la del mes d'agost, quan el nombre d'afiliacions assalariades va ser de 354.920. L'evolució intraanual presenta les mateixes pautes estacionals observades en anys anteriors, amb un augment intermensual al mes de juliol i un descens a l'agost. L'evolució intraanual és semblant pel que fa a les diferències mensuals, però el nombre d'afiliacions contractuals és menor a l'any 2009 que no pas al 2008, i per tant la valoració és negativa. Es continua produint ocupació estacional, però el volum es menor que altres anys, la qual cosa ens indica que la crisi afecta l'economia estacional. A més, la taxa de variació interanual confirma l'escenari de destrucció d'afiliació assalariada. En termes interanuals, l'afiliació contractual baixa al mes de setembre en un -7,61% (-27.637). El descens

és més intens en l'afiliació temporal -baixa un -17,61% (-22.715)- que en l'afiliació indefinida, amb un -2,98% menys d'afiliació (-6.699). **Amb aquestes evolucions el percentatge de temporalitat supera el 30%. La taxa de temporalitat en la població afiliada a la seguretat social és del 31,67%.**

Respecte als afiliats fixos discontinus al règim general, s'ha de destacar la variació interanual positiva del +3,2%, augment que situa el nombre d'afiliats fixos discontinus en 49.110. Aquesta evolució interanual, cridanera en un context de pèrdua d'afiliació, podria indicar l'existència de transformacions de relacions laborals fixes a fixes discontinues, i això suposa, juntament amb la destrucció d'afiliació, un empitjorament del mercat laboral.



Font: Tresoreria de la seguretat social. Delegació provincial a les Illes Balears.

### 1.3 Afiliació segons règim i sector d'activitat

Al mes de setembre la concentració de l'afiliació al règim general és del 77,97%. En el cas de l'afiliació al règim especial d'autònoms, la proporció a la Comunitat Autònoma de les Illes Balears és del 18,73%. Al conjunt de l'Estat, el pes de l'afiliació al règim general és menor i és del 75,67%. (Annex estadístic, taula 1)

La comparació interanual<sup>1</sup> de la mitjana d'afiliació per a cada un dels règims ens mostra que baixa l'afiliació en el règim general i en el règim d'autònoms i que puja en la resta. Al règim

<sup>1</sup> La comparació interanual per a tots els règims d'afiliació tan sols es pot fer amb dades 2008 atès que des de l'1 de gener d'aquest any entra en vigor la Llei 18/2007, de 4 de juliol, segons la qual els afiliats al règim especial agrari per compte propi passen a ser autònoms.

general baixa en -27.905 (-7,23%) i al règim especial d'autònoms en -5.012 (-5,5%). A l'agricultura la taxa de variació relativa és del +17,14%, si bé la variació absoluta suposa un nombre petit de noves afiliacions (+407). En el règim de la llar l'augment és del 3,35% (+321).

Entre la població estrangera afiliada, el pes del règim general és inferior a l'observat per al conjunt de la població afiliada i és del 72,98%. El percentatge d'autònoms en aquest subgrup de població és també menor i és del 16,65%. En el cas de la població estrangera s'observa una proporció significativa d'afiliacions d'empleats de la llar, amb un valor del 8,06%, mentre que per al conjunt de la població el percentatge se situa en el 2,16%. (Annex estadístic, taules 2 i 3).

La composició de l'afiliació estrangera per règim d'afiliació és diferent si es pren en consideració la variable origen, la qual cosa ens indica l'existència d'una segregació del mercat laboral en funció de l'origen de la mà d'obra estrangera. Per a la població estrangera originària d'un país de la UE, el nombre d'afiliats autònoms és significativament més elevat i se situa en el 27,5%, mentre que la taxa d'afiliació al règim general és del 69,56%. La proporció d'empleats de la llar és del 2,18%. En el cas de la població estrangera no comunitària, el règim general suposa el 75,98% de l'afiliació i els autònoms tenen una representació molt més baixa, amb un 7,11%. El més destacable és el 13,24% d'afiliació d'empleats de la llar i el 3,48% d'afiliació al règim agrari. (Annex estadístic, taula 6).

L'existència d'una segregació en funció de l'origen també s'observa quan es pren en consideració la proporció de població estrangera comunitària o no comunitària existent a cada un dels règims d'afiliació, especialment als règims agrari i de la llar. Al règim general, l'afiliació estrangera de la UE representa el 44,6% i la no comunitària el 55,4%. Al règim d'autònoms, la majoria dels afiliats estrangers, el 77,3% de la mitjana mensual, són d'un país de la UE. Al règim agrari, de cada 10 afiliats estrangers 9 són d'origen no comunitari, i al règim de la llar el 87,3% dels afiliats estrangers són de fora de la Unió. (Annex estadístic, taula 7)

## 2. Atur i demanda de feina

### 2.1 Demandants de feina

El nombre total de demandants de feina enregistrats a 30 de setembre de 2009 és de 92.943. Del total de demandants, la majoria es troba sense ocupació, el 78,24% (Denos en terminologia del Ministeri de Treball i Immigració<sup>2</sup>).

<sup>2</sup> DENOS engloba les categories "aturats registrats" i "altres no ocupats". Els "altres no ocupats" són les persones demandants de feina que es considerarien aturades en l'Enquesta de Població Activa (EPA). Cal recordar, a més, que les dades de població total fan referència a final de mes i les de població estrangera a la mitjana mensual (aquesta darrera recull les recomanacions de l'OIT). L'EPA considera aturades aquelles persones que estan sense ocupació, en cerquen i estan disponibles per treballar. L'atur registrat no considera aturats tota una sèrie de persones sense ocupació que sí es consideren parades a l'EPA, com per exemple demandants sense feina que sol·liciten un treball per un període inferior a tres mesos, demandants que estan cursant estudis o demandants que sol·liciten una feina de jornada inferior a 20 hores setmanals. Per tal d'apropar les dades d'atur als criteris de l'OIT i de l'EPA,



La distribució de la població demandant de feina del mes de setembre ens mostra que els “ocupats” suposen el 18,15% i els “aturats enregistrats” el 77,59%. Al conjunt de l’Estat, el 18,22% de demandants de feina són “ocupats” i el 72,33% es correspon a “aturats enregistrats”.

Entre agost i setembre la població Denos experimenta un augment del 7,73% que, en termes absoluts, representa +5.216 demandants no ocupats. La comparació interanual dóna una taxa de variació del 51,89% i la pujada del nombre de demandants és de 24.841 persones.

## 2.2 Atur registrat

L’elevat ritme de creixement interanual de l’atur enregistrat continua i l’atur augmenta un 54,07% (+25.309). En l’actualitat el nombre d’aturats és de 72.116 persones i és significativament inferior al nombre enregistrat al mes de març (75.153), mes que presenta, de moment, el valor més alt de 2009.

L’increment interanual de l’atur és un fenomen que es troba a totes les CA si bé amb valors variables, tot i que molt significatius en tots els casos. De la comparació territorial cal destacar que la CAIB és, en termes relatius, la tercera comunitat de l’Estat en creació d’atur i que presenta creixements superiors a, per exemple, Andalusia. A Espanya l’atur puja menys i l’augment interanual és del 41,29%. (Annex estadístic, taula 12)

Per una altra banda, la variació mensual és ascendent; l’atur puja en un mes en +5.320 persones, és a dir, en un +7,96%. (Annex estadístic, taula 12.)

Per sexe, el 56,12% de les persones aturades són homes. Per edat, els menors de 25 anys representen el 14,65% del total d’aturats enregistrats a les Illes Balears. Pel que fa a aquest grup d’edat, val a dir que l’atur continua creixent de forma significativa ja que la taxa de variació interanual és del +57,49% (+3.857). Al conjunt d’Espanya la xifra de joves aturats representa l’11,99% del total d’atur enregistrat. (Annex estadístic, taula 14)

Per sectors, la distribució és la següent: El sector serveis, amb 46.270 aturats, representa el 64% de l’atur enregistrat. El pes de la construcció és del 26% (Annex estadístic, taula 15). En nombres absoluts, els aturats en el sector de la construcció són 18.584. Les taxes de variació interanual de l’atur són més elevades en el cas de serveis, ja que el nombre d’aturats enregistrats puja un +54,87% (+16.393) front a la variació de +46,71% observada en el sector de la construcció (+5.917).

En el cas de la població estrangera, la pujada de l’atur continua sent molt elevada, del 60,3% (+7.003), si bé baixa respecte a la taxa dels mesos anteriors –recordem que al maig la taxa de variació interanual va ser del 121,59%. Al mes de setembre, el nombre d’estrangers enregistrats a l’atur és de 18.616 persones, i en relació a les dades del mes passat tenim un +8,23% més d’estrangers aturats (+1.415). El pes percentual de l’atur enregistrat es manté més o menys igual i és en l’actualitat d’un 25,81%. Pel que fa a la resta de CA, hem d’assenyalar que

---

l’INEM recull, des de l’any 1993, la categoria “altres no ocupats”; aquesta categoria juntament amb els aturats registrats conformen la categoria DENOS, la qual s’aproxima al concepte d’atur de l’EPA.

les Illes continua sent el territori on s'observa, sobre el total d'aturats, el percentatge més elevat d'aturats estrangers. (Annex estadístic, taules 16 i 17)

Per sectors d'activitat, l'atur estranger presenta el major percentatge en el sector serveis, amb un pes del 52,76%. La construcció aporta el 37,21% de l'atur en aquest subgrup de població.

Si tenim en compte l'origen de la població estrangera aturada, en el 31,06% dels casos es tracta de persones originàries d'un país de la UE i el 68,94% són persones originàries d'un país extracomunitari.

Per sexe, la distribució de l'atur estranger mostra un major pes dels homes que no pas de les dones. Els homes representen el 64,93%. Si es pren en consideració el tipus de nacionalitat, la distribució per sexe de l'atur presenta diferències, atès que els aturats homes estrangers són comunitaris el 52,67% i en el cas d'estrangers no comunitaris, els homes són majoria amb un 70,39% (Annex estadístic, taula 19).

La distribució dels aturats estrangers per cada sexe i segons nacionalitat ens mostra a més que de cada quatre homes aturats 3 són no comunitaris (el 75,01%). En el cas de les dones, tot i que les no comunitàries són majoria, amb el 58,42%, s'observa una major proporció d'aturades comunitàries. (Annex estadístic, taula 20.)

## 3. Contractació

### 3.1 Contractes enregistrats i modalitats de contractació

El nombre total de contractes enregistrats a les Illes durant el mes de setembre ha estat de 25.460. Des d'un punt de vista temporal, s'ha produït un augment intermensual del 26,76%, amb 5.375 contractes més que a l'agost. Les variacions interanuals són en canvi negatives. Respecte al mes de setembre de 2008, el volum de contractació baixa en -3.686, és a dir, un descens del -12,65%. A Espanya, els descens interanual és menys pronunciat i és de -9,77%. (Annex estadístic, taules 21)

Per tipus de contracte, 2.920 són contractes indefinits (l'11,47% de la contractació enregistrada). La gran majoria de la contractació enregistrada, el 88,53%, és contractació temporal, és a dir, de durada determinada. A les Illes Balears s'han enregistrat 22.540 contractes temporals. A Espanya, el percentatge és una mica superior i es xifra en un 90,52%. (Annex estadístic, taula 22).

La contractació registrada de tipus indefinit puja en comparació a les dades del mes d'agost un 52,72%, el que suposa +1.008 contractes més. En comparació a les dades d'ara fa un any, s'observa un descens de -20,82%, és a dir, -768 contractes menys. (Annex estadístic, taula 23)

La contractació temporal també puja en comparació a les dades del mes d'agost i ho fa en un -24,03%, amb +4.367 contractes més. Per comparació a les dades de 2008, amb -2.918

contractes menys, el descens de l'11,46% és més negatiu que a Espanya, amb una variació també negativa del -7,65%.

La contractació a població estrangera suposa el 29,27% de la contractació enregistrada. En aquest grup de població, la taxa de contractació temporal és semblant a l'observada per al total de la població i és del 89,43%. El nombre total de contractes a població estrangera és de 7.452, dels quals 2.815 són contractes a estrangers de la UE i 4.637 ho són a estrangers no comunitaris. Respecte a la contractació enregistrada a estrangers, en un any baixa en -2.088 contractes, és a dir, un -21,89%. (Annex estadístic, taules 27).

## Annex estadístic. Índex de taules

1. Afiliació mitjana per règim d'afiliació. Nombres absoluts (1) i distribució segons règim.
2. Variacions mensual i interanual de les afiliacions per CA. Mitjana mensual.
3. Afiliació mitjana de població estrangera per règim d'afiliació. Nombres absoluts (1) i distribució per règim.
4. Distribució territorial i variacions interanuals de l'afiliació mitjana a estrangers per CA.
5. Afiliació mitjana a estrangers segons origen.
6. Afiliació mitjana a estrangers per règim d'afiliació i país (principals països, UE i no UE). Total i distribució per país i règim. Illes Balears.
7. Afiliació mitjana a estrangers per principals països de procedència. Distribució per règim d'afiliació. Illes Balears.
8. Afiliacions a últim dia de mes (1) per tipus de contracte: indefinit o temporal. Gener-setembre 2009. Illes Balears.
9. Variacions en les afiliacions (1) per tipus de contracte: indefinit o temporal. Gener-setembre 2009. Illes Balears.
10. Demandants de feina per CA segons tipus de demandant.
11. Variacions mensual i interanual dels demandants de feina no ocupats (Denos) per CA.
12. Variacions mensual i interanual de l'atur registrat per CA.
13. Atur registrat segons sexe i edat.
14. Atur registrat segons edat. Distribucions percentuals segons grans grups d'edat.
15. Atur registrat per CA segons sectors (CNAE 2009).
16. Atur registrat estrangers per CA i segons sectors (CNAE 2009).
17. Variacions mensual i interanual de l'atur registrat d'estrangers per CA.
18. Atur registrat estrangers segons origen UE, No UE. Valor absolut i distribució %.
19. Atur registrat estrangers per origen i sexe i distribució per sexe segons origen. Illes Balears.
20. Atur registrat per sexe i origen i distribució per origen segons sexe. Illes Balears.
21. Contractes registrats per CA i variacions mensual i interanual.

22. Contractació per CA segons tipus de contractació.
23. Contractes indefinits per CA. Variacions mensual i interanual.
24. Contractes temporals per CA. Variacions mensual i interanual.
25. Dades acumulades de contractes totals, indefinits i temporals per CA.
26. Contractes enregistrats a estrangers, per tipus de contractació i distribució segons tipus per origen. IB.
27. Contractes enregistrats a estrangers. Variacions interanuals. IB.

**1. Afiliació mitjana per règim d'afiliació. Nombres absoluts (1) i distribució segons règim. Setembre 2009\***

	General	Autònoms	Agrari	Treb. Mar	Min. i Carbó	Emp. Llar	Total	%sobre total
<b>Illes Balears</b>	<b>358.238</b>	<b>86.057</b>	<b>2.781</b>	<b>2.471</b>	-	<b>9.914</b>	<b>459.460</b>	<b>2,6</b>
%	<b>77,97%</b>	<b>18,73%</b>	<b>0,61%</b>	<b>0,54%</b>	-	<b>2,16%</b>	<b>100,00%</b>	
Variació interanual	-7,23%	-5,50%	17,14%	2,53%	-	3,35%	-6,54%	
Variació absoluta	-27.905	-5.012	407	61	-	321	-32.128	
<b>Total estatal</b>	<b>13.572.167</b>	<b>3.194.873</b>	<b>805.252</b>	<b>68.374</b>	<b>7.252</b>	<b>287.177</b>	<b>17.935.095</b>	<b>100,0</b>
%	75,67%	17,81%	4,49%	0,38%	0,04%	1,60%	100,00%	
Variació interanual	-6,75%	-5,24%	10,18%	-4,61%	-9,78%	1,37%	-5,71%	

Font: *Tresoreria General de la Seguretat Social. Elaboració: Secretaria d'Ocupació, CCOO Illes Balears.*

(1) dades recollides tal i com les publica el MTIN. Els totals no es corresponen amb el sumatori.

**2. Variacions mensual i interanual de les afiliacions per CA. Mitjana mensual. Setembre 2009.**

	Afiliacions	Variació sobre mes anterior		Variació interanual	
		Absoluta	%	Absoluta	%
Andalusia	2.903.063	-12.166	-0,42%	-137.152	-4,51%
Aragó	548.062	-3.538	-0,64%	-42.344	-7,17%
Astúries	389.276	-4.201	-1,07%	-17.049	-4,20%
<b>Illes Balears</b>	<b>459.460</b>	<b>-13.144</b>	<b>-2,78%</b>	<b>-32.128</b>	<b>-6,54%</b>
Canàries	703.031	1.238	0,18%	-61.603	-8,06%
Cantàbria	220.695	-4.244	-1,89%	-9.395	-4,08%
Cast. Lleó	945.181	-2.512	-0,27%	-36.357	-3,70%
Cast. La Manxa	729.141	9.662	1,34%	-31.192	-4,10%
Catalunya	3.158.423	-14.007	-0,44%	-223.937	-6,62%
C. Valenciana	1.715.127	-7.840	-0,46%	-174.781	-9,25%
Extremadura	391.744	-4.517	-1,14%	-6.882	-1,73%
Galícia	1.038.922	-8.068	-0,77%	-43.011	-3,98%
Madrid	2.837.451	3.153	0,11%	-168.649	-5,61%
Múrcia	529.366	-7.887	-1,47%	-38.558	-6,79%
Navarra	269.002	123	0,05%	-14.447	-5,10%
País Basc	932.088	1.544	0,17%	-40.256	-4,14%
La Rioja	126.460	538	0,43%	-5.894	-4,45%
Ceuta	19.871	-222	-1,10%	-717	-3,48%
Melilla	18.731	-126	-0,67%	-913	-4,65%
<b>Total estatal</b>	<b>17.935.095</b>	<b>-66.216</b>	<b>-0,37%</b>	<b>-1.085.265</b>	<b>-5,71%</b>

Font: Tresoreria General de la Seguretat Social. Elaboració: Secretaria d'Ocupació, CCOO Illes Balears.

**3. Afiliació mitjana de població estrangera per règim d'afiliació. Nombres absoluts (1) i distribució per règim. Setembre 2009**

	General	Autònoms	Agrari	Treb. Mar	Min. i Carbó	Emp. Llar	Total
<b>Illes Balears</b>	63.088	14.392	1.758	241	-	6.972	86.450
%	72,98%	16,65%	2,03%	0,28%	-	8,06%	100,00%
Variació interanual	-13,25%	-10,36%	18,46%	14,22%	-	4,86%	-10,99%
Variació absoluta	-9.635	-1.664	274	30	-	323	-10.673
<b>Total estatal</b>	1.286.086	202.816	240.172	5.492	707	173.321	1.908.595
%	67,38%	10,63%	12,58%	0,29%	0,04%	9,08%	100,00%
Variació interanual	-14,43%	-13,37%	35,08%	-3,51%	-4,72%	3,59%	-8,62%

Font: Tresoreria General de la Seguretat Social. Elaboració: Secretaria d'Ocupació, CCOO Illes Balears.



4. Distribució territorial i variacions interanuals de l'afiliació mitjana a estrangers per CA. Setembre 2009

	Total afiliats	Variació interanual		% d'afiliació estrangera sobre total d'afiliació	
		Distribució per CA	Absoluta		Relativa %
Andalusia	210.147	11,01%	2.353	1,13%	7,24%
Aragó	68.748	3,60%	-11.213	-14,02%	12,54%
Astúries	16.186	0,85%	-801	-4,72%	4,16%
<b>Illes Balears</b>	<b>86.450</b>	<b>4,53%</b>	<b>-10.673</b>	<b>-10,99%</b>	<b>18,82%</b>
Canàries	81.925	4,29%	-13.346	-14,01%	11,65%
Cantàbria	13.602	0,71%	-1.466	-9,73%	6,16%
Castella-Lleó	64.422	3,38%	-6.351	-8,97%	6,82%
Castella-La Manxa	86.665	4,54%	-100	-0,12%	11,89%
Catalunya	431.137	22,59%	-49.168	-10,24%	13,65%
C. Valenciana	199.091	10,43%	-27.732	-12,23%	11,61%
Extremadura	15.090	0,79%	2.662	21,42%	3,85%
Galícia	41.133	2,16%	-3.146	-7,11%	3,96%
Madrid	404.563	21,20%	-45.396	-10,09%	14,26%
Múrcia	87.370	4,58%	-6.787	-7,21%	16,50%
Navarra	27.829	1,46%	-4.514	-13,96%	10,35%
País Basc	51.153	2,68%	-2.908	-5,38%	5,49%
La Rioja	16.915	0,89%	-1.417	-7,73%	13,38%
Ceuta	2.444	0,13%	-18	-0,74%	12,30%
Melilla	3.727	0,20%	-42	-1,10%	19,90%
<b>Total estatal</b>	<b>1.908.595</b>	<b>100,00%</b>	<b>-180.062</b>	<b>-8,62%</b>	<b>10,64%</b>

Font: Tresoreria General de la SS. Elaboració: Secretaria d'Ocupació CCOO Illes Balears

**5. Afiliació mitjana a estrangers segons origen. Setembre 2009**

	General	Autònoms	Agrari	Treb. Mar	Min. Carbó	Emp. Llar	Total	Distribució territorial %
<b>Illes Balears</b>	63.088	14.392	1.758	241	-	6.972	86.450	100,00%
<b>UE</b>	28.129	11.119	158	152	-	882	40.440	46,78%
<b>NO UE</b>	34.959	3.273	1.600	89	-	6.090	46.010	53,22%

Font: Tresoreria General de la SS. Elaboració: Secretaria d'Ocupació CCOO Illes Balears

6. Afiliació mitjana a estrangers per règim d'afiliació i país (principals països, UE i no UE). Total i distribució per país i règim Illes Balears. Setembre 2009

	General		Autònoms		Agrari		Mar		Llar		Total	
	Absolut	%	Absolut	%	Absolut	%	Absolut	%	Absolut	%	Absolut	%
<b>Unió Europea</b>												
Alemanya	6.085	58,57%	4.143	39,88%	8	0,08%	47	0,45%	106	1,02%	10.389	100%
Regne Unit	4.343	62,39%	2.543	36,53%	4	0,06%	25	0,36%	45	0,65%	6.961	100%
Itàlia	5.401	79,75%	1.315	19,42%	6	0,09%	22	0,32%	28	0,41%	6.772	100%
Romania	2.761	76,84%	567	15,78%	62	1,73%	6	0,17%	198	5,51%	3.593	100%
Bulgària	1.914	71,71%	322	12,06%	51	1,91%	2	0,07%	380	14,24%	2.669	100%
França	1.577	68,33%	691	29,94%	2	0,09%	19	0,82%	19	0,82%	2.308	100%
Polònia	1.372	83,20%	221	13,40%	13	0,79%	1	0,06%	40	2,43%	1.649	100%
<b>Total UE</b>	<b>28.129</b>	<b>69,56%</b>	<b>11.119</b>	<b>27,50%</b>	<b>158</b>	<b>0,39%</b>	<b>152</b>	<b>0,38%</b>	<b>882</b>	<b>2,18%</b>	<b>40.440</b>	<b>100%</b>
<b>No Unió Europea</b>												
L'Equador	5.653	80,55%	119	1,70%	135	1,92%	2	0,03%	1.109	15,80%	7.018	100%
El Marroc	4.890	74,74%	322	4,92%	765	11,69%	29	0,44%	537	8,21%	6.543	100%
Colòmbia	3.917	73,99%	156	2,95%	376	7,10%	4	0,08%	841	15,89%	5.294	100%
L'Argentina	4.212	81,61%	544	10,54%	10	0,19%	15	0,29%	380	7,36%	5.161	100%
Xina	1.469	66,02%	692	31,10%	2	0,09%	-	0,00%	62	2,79%	2.225	100%
L'Uruguai	1.688	82,38%	129	6,30%	9	0,44%	3	0,15%	219	10,69%	2.049	100%
Bolívia	1.132	52,65%	27	1,26%	67	3,12%	3	0,14%	922	42,88%	2.150	100%
Perú	994	81,21%	36	2,94%	11	0,90%	4	0,33%	179	14,62%	1.224	100%
<b>Total no UE</b>	<b>34.959</b>	<b>75,98%</b>	<b>3.273</b>	<b>7,11%</b>	<b>1.600</b>	<b>3,48%</b>	<b>89</b>	<b>0,19%</b>	<b>6.090</b>	<b>13,24%</b>	<b>46.010</b>	<b>100%</b>
<b>Total estrangers</b>	<b>63.088</b>	<b>72,98%</b>	<b>14.392</b>	<b>16,65%</b>	<b>1.758</b>	<b>2,03%</b>	<b>241</b>	<b>0,28%</b>	<b>6.972</b>	<b>8,06%</b>	<b>86.450</b>	<b>100%</b>

Font: Tresoreria General de la SS. Elaboració: Secretaria d'Ocupació CCOO Illes Balears

7. Afiliació mitjana a estrangers per principals països de procedència. Distribució per règim d'afiliació. Illes Balears. Setembre de 2009

	General		Autònoms		Agrari		Mar		Llar		Total	
	Absolut	%	Absolut	%	Absolut	%	Absolut	%	Absolut	%	Absolut	%
<b>Unió Europea</b>												
Alemanya	6.085	9,6	4.143	28,8	8	0,5	47	19,5	106	1,5	10.389	12,0
Regne Unit	4.343	6,9	2.543	17,7	4	0,2	25	10,4	45	0,6	6.961	8,1
Itàlia	5.401	8,6	1.315	9,1	6	0,3	22	9,1	28	0,4	6.772	7,8
Romania	2.761	4,4	567	3,9	62	3,5	6	2,5	198	2,8	3.593	4,2
Bulgària	1.914	3,0	322	2,2	51	2,9	2	0,8	380	5,5	2.669	3,1
França	1.577	2,5	691	4,8	2	0,1	19	7,9	19	0,3	2.308	2,7
Polònia	1.372	2,2	221	1,5	13	0,7	1	0,4	40	0,6	1.649	1,9
<b>Total UE</b>	<b>28.129</b>	<b>44,6</b>	<b>11.119</b>	<b>77,3</b>	<b>158</b>	<b>9,0</b>	<b>152</b>	<b>63,1</b>	<b>882</b>	<b>12,7</b>	<b>40.440</b>	<b>46,8</b>
<b>No Unió Europea</b>												
L'Equador	5.653	9,0	119	0,8	135	7,7	2	0,8	1.109	15,9	7.018	8,1
El Marroc	4.890	7,8	322	2,2	765	43,5	29	12,0	537	7,7	6.543	7,6
Colòmbia	3.917	6,2	156	1,1	376	21,4	4	1,7	841	12,1	5.294	6,1
L'Argentina	4.212	6,7	544	3,8	10	0,6	15	6,2	380	5,5	5.161	6,0
Xina	1.469	2,3	692	4,8	2	0,1	-	0,0	62	0,9	2.225	2,6
L'Uruguai	1.688	2,7	129	0,9	9	0,5	3	1,2	219	3,1	2.049	2,4
Bolívia	1.132	1,8	27	0,2	67	3,8	3	1,2	922	13,2	2.150	2,5
Perú	994	1,6	36	0,3	11	0,6	4	1,7	179	2,6	1.224	1,4
<b>Total no UE</b>	<b>34.959</b>	<b>55,4</b>	<b>3.273</b>	<b>22,7</b>	<b>1.600</b>	<b>91,0</b>	<b>89</b>	<b>36,9</b>	<b>6.090</b>	<b>87,3</b>	<b>46.010</b>	<b>53,2</b>
<b>Total estrangers</b>	<b>63.088</b>	<b>100,0</b>	<b>14.392</b>	<b>100,0</b>	<b>1.758</b>	<b>100,0</b>	<b>241</b>	<b>100,0</b>	<b>6.972</b>	<b>100,0</b>	<b>86.450</b>	<b>100,0</b>

Font: Tresoreria General de la SS. Elaboració: Secretaria d'Ocupació CCOO Illes Balears

**8. Afiliacions a últim dia de mes (1) per tipus de contracte indefinit o temporal. Gener-Setembre 2009 Illes Balears**

	Indefinits		Temporals		Total afiliacions contractuals(2)		Increment interanual	
	Indefinits	%	Temporals	%	2008	2009	absolut	%
Gener	183.727	65,39	86.990	30,96	303.470	280.985	-22.485	-7,41%
Febrer	187.040	65,41	88.528	30,96	312.211	285.947	-26.264	-8,41%
Març	192.763	65,79	89.731	30,62	324.684	293.011	-31.673	-9,76%
Abril	207.778	65,97	96.415	30,61	347.617	314.977	-32.640	-9,39%
Maig	222.473	64,19	112.943	32,59	380.914	346.573	-34.341	-9,02%
Juny	222.448	62,44	122.627	34,42	387.308	356.286	-31.022	-8,01%
Juliol	222.298	61,38	128.625	35,52	391.338	362.138	-29.200	-7,46%
Agost	221.134	62,31	122.521	34,52	386.530	354.920	-31.610	-8,18%
Setembre	218.386	65,07	106.288	31,67	363.238	335.601	-27.637	-7,61%
Octubre					315.876			
Novembre					293.305			
Desembre					281.026			

Font: Tresoreria General de la Seguretat Social, Dir.Provincial en Illes Balears. Elaboració: Secretaria d'Ocupació, CCOO Illes Balears.

(1) Afiliacions a 01, règim General, 0613, règim agrari, 081 mar i 0911 mineria. El total no es correspon amb el total d'afiliacions.

(2) El total d'afiliats contractuals inclou la categoria no consta. El sumatori d'indefinitos i temporals no es correspon amb el total

S'ha detectat una errada en les dades de setembre i octubre de 2008 en l'Apunts d'abril fins al d'agost d'aquest any.

**9. Variacions en les afiliacions (1) per tipus de contracte indefinit o temporal. Gener-Setembre 2009. Illes Balears**

	Indefinits				Temporals			
	2008	2009	Inc.absolut	Inc.%	2007	2008	Inc.absolut	Inc.%
Gener	186.296	183.727	-2.569	-1,38%	108.019	86.990	-21.029	-19,47%
Febrer	191.317	187.040	-4.277	-2,24%	111.570	88.528	-23.042	-20,65%
Març	199.930	192.763	-7.167	-3,58%	115.256	89.731	-25.525	-22,15%
Abril	214.009	207.778	-6.231	-2,91%	123.783	96.415	-27.368	-22,11%
Maig	227.460	222.473	-4.987	-2,19%	143.554	112.943	-30.611	-21,32%
Juny	227.681	222.448	-5.233	-2,30%	149.929	122.627	-27.302	-18,21%
Juliol	227.821	222.298	-5.523	-2,42%	153.937	128.625	-25.312	-16,44%
Agost	227.655	221.134	-6.521	-2,86%	149.344	122.521	-26.823	-17,96%
Setembre	225.085	218.386	-6.699	-2,98%	129.003	106.288	-22.715	-17,61%
Octubre	203.663				102.568			
Novembre	188.328				94.944			
Desembre	183.755				87.040			

Font: Tresoreria General de la Seguretat Social, Dir.Provincial en Illes Balears. Elaboració: Secretaria d'Ocupació, CCOO Illes Balears.

(1) Afiliacions a 01, règim General, 0613, règim agrari, 081 mar i 0911 mineria. El total no es correspon amb el total d'afiliacions.

(2) El total d'afiliats contractats inclou la categoria no consta. El sumatori d'indefinitos i temporals no es correspon amb el total

**10. Demandants de feina per CA segons tipus de demandant. Setembre 2009**

	Total demandants	Ocupats	Disponibilitat limitada	Demandants no ocupats (1)		
				Altres no ocupats (2)	Aturats registrats	Total denos
<b>Illes Balears</b>	92.943	16.873	3.353	601	72.116	72.717
<b>%</b>	100,00%	18,15%	3,61%	0,65%	77,59%	78,24%
<b>Total estatal</b>	5.128.349	934.178	201.185	283.539	3.709.447	3.992.986
<b>%</b>	100,00%	18,22%	3,92%	5,53%	72,33%	77,86%

Font: Tresoreria General de la Seguretat Social. Elaboració: Secretaria d'Ocupació, CCOO Illes Balears.

(1) Denos, en terminologia MTIN. (2) Considerats aturats per l'EPA

**11. Variacions mensual i interanual dels demandants de feina no ocupats (denos) per CA. Setembre 2009**

	Denos	Variació sobre mes anterior		Variació interanual	
		Absoluta	%	Absoluta	%
Andalusia	1.031.475	23.630	2,34%	204.716	24,76%
Aragó	84.709	670	0,80%	30.515	56,31%
Astúries	72.669	1.960	2,77%	19.365	36,33%
<b>Illes Balears</b>	<b>72.717</b>	<b>5.216</b>	<b>7,73%</b>	<b>24.841</b>	<b>51,89%</b>
Canàries	251.767	2.754	1,11%	67.050	36,30%
Cantàbria	37.456	2.143	6,07%	11.292	43,16%
Cast. Lleó	168.018	3.811	2,32%	41.157	32,44%
Cast. La Manxa	169.934	-2.900	-1,68%	49.902	41,57%
Catalunya	536.481	12.376	2,36%	176.571	49,06%
C. Valenciana	469.562	9.725	2,11%	164.107	53,73%
Extremadura	133.648	5.515	4,30%	21.216	18,87%
Galícia	206.217	4.881	2,42%	42.201	25,73%
Madrid	439.521	5.427	1,25%	140.944	47,21%
Múrcia	117.169	2.642	2,31%	38.852	49,61%
Navarra	37.895	-105	-0,28%	12.038	46,56%
País Basc	125.629	3.067	2,50%	39.908	46,56%
La Rioja	19.564	-287	-1,45%	6.506	49,82%
Ceuta	9.459	335	3,67%	2.396	33,92%
Melilla	9.096	278	3,15%	1.854	25,60%
<b>Total estatal</b>	<b>3.992.986</b>	<b>81.138</b>	<b>2,07%</b>	<b>1.095.431</b>	<b>37,81%</b>

Font: Tresoreria General de la Seguretat Social. Elaboració: Secretaria d'Ocupació, CCOO Illes Balears.



**12. Variacions mensuals i interanuals de l'atur registrat per CA. Setembre 2009**

	Dades absolutes mes	Variació sobre mes anterior		Variació interanual	
		Absoluta	%	Absoluta	%
Andalusia	823.530	20.393	2,54%	182.097	28,39%
Aragó	81.446	716	0,89%	30.628	60,27%
Astúries	70.389	1.956	2,86%	20.435	40,91%
<b>Illes Balears</b>	<b>72.116</b>	<b>5.320</b>	<b>7,96%</b>	<b>25.309</b>	<b>54,07%</b>
Canàries	248.858	2.892	1,18%	68.053	37,64%
Cantàbria	36.598	2.159	6,27%	11.628	46,57%
Cast. Lleó	164.236	4.393	2,75%	43.054	35,53%
Cast. La Manxa	166.821	-2.344	-1,39%	51.476	44,63%
Catalunya	531.352	12.223	2,35%	177.137	50,01%
C. Valenciana	459.724	9.946	2,21%	164.714	55,83%
Extremadura	110.179	5.375	5,13%	21.574	24,35%
Galícia	200.465	5.224	2,68%	43.631	27,82%
Madrid	430.784	6.025	1,42%	141.812	49,07%
Múrcia	115.268	2.619	2,32%	38.923	50,98%
Navarra	37.353	-38	-0,10%	12.368	49,50%
País Basc	123.394	3.076	2,56%	40.397	48,67%
La Rioja	18.957	-248	-1,29%	6.571	53,05%
Ceuta	9.201	362	4,10%	2.389	35,07%
Melilla	8.776	318	3,76%	1.883	27,32%
<b>Total estatal</b>	<b>3.709.447</b>	<b>80.367</b>	<b>2,21%</b>	<b>1.084.079</b>	<b>41,29%</b>

Font: Tresoreria General de la Seguretat Social. Elaboració: Secretaria d'Ocupació, CCOO Illes Balears.

**13. Atur registrat segons sexe i edat. Setembre 2009**

	Total			Menors 25 anys			Resta d'edats		
	Homes	Dones	Total	Homes	Dones	Total	Homes	Dones	Total
<b>Illes Balears</b>	40.472	31.644	72.116	6.024	4.542	10.566	34.448	27.102	61.550
%	56,12%	43,88%	100%	57,01%	42,99%	100%	55,97%	44,03%	100%
<b>Total estatal</b>	1.851.361	1.858.086	3.709.447	251.950	192.656	444.606	1.599.411	1.665.430	3.264.841
%	49,91%	50,09%	100%	56,67%	43,33%	100%	48,99%	51,01%	100%

Font: Tresoreria General de la Seguretat Social. Elaboració: Secretaria d'Ocupació, CCOO Illes Balears.

**14. Atur registrat segons edat. Distribucions percentuals segons grans grups d'edat. Setembre 2009**

	Menors 25 anys		Altres edats		Total	
	Absolut	%	Absolut	%	Absolut	%
<b>Illes Balears</b>	10.566	14,65%	61.550	85,35%	72.116	100%
Variació interanual		57,49%		53,50%		54,07%
Variació absoluta	3.857	15,24%	21.452	84,76%	25.309	100%
<b>Total estatal</b>	444.606	11,99%	3.264.841	88,01%	3.709.447	100%
Variació interanual		39,09%		41,60%		41,29%

Font: Tresoreria General de la Seguretat Social. Elaboració: Secretaria d'Ocupació, CCOO Illes Balears.

**15. Atur registrat per CA segons sectors (CNAE 2009). Setembre 2009**

	Agricultura	Indústria	Construcció	Serveis	Sense feina anterior	Total
<b>Illes Balears</b>	545	4.178	18.584	46.270	2.539	72.116
<b>%</b>	1%	6%	26%	64%	4%	100%
Variació interanual	27,34%	72,50%	46,71%	54,87%	79,69%	54,07%
Variació absoluta	117	1.756	5.917	16.393	1.126	25.309
<b>Total estatal</b>	95.378	488.280	708.078	2.140.158	277.553	3.709.447
<b>%</b>	3%	13%	19%	58%	7%	100%
Variació interanual	nd	nd	nd	nd	nd	nd

Font: Tresoreria General de la Seguretat Social. Elaboració: Secretaria d'Ocupació, CCOO Illes Balears.

NOTA: No està disponible la conversió de les dades 2008 del total estatal amb CNAE 09.

**16. Atur registrat estrangers, per CA i segons sectors (CNAE 09). Setembre 2009**

	Agricultura	Indústria	Construcció	Serveis	Sense feina anterior	Total
<b>Illes Balears</b>	257	760	6.927	9.821	851	18.616
<b>%</b>	1,38%	4,08%	37,21%	52,76%	4,57%	100,00%
<b>Total estatal</b>	23.458	43.476	147.668	246.387	40.329	501.318
<b>%</b>	4,68%	8,67%	29,46%	49,15%	8,04%	100,00%

Font: Tresoreria General de la Seguretat Social. Elaboració: Secretaria d'Ocupació, CCOO Illes Balears.

**17. Variacions mensual i interanual de l'atur registrat d'estrangers per CA. Setembre 2009**

	Total	Variació sobre mes anterior		Variació interanual		% atur estranger sobre total atur
		Absoluta	Relativa	Absoluta	Relativa	
Andalusia	61.470	948	1,57%	24.337	65,54%	7,46%
Aragó	19.668	785	4,16%	8.397	74,50%	24,15%
Astúries	4.527	245	5,72%	1.968	76,91%	6,43%
Illes Balears	18.616	1.415	8,23%	7.003	60,30%	25,81%
Canàries	26.544	542	2,08%	9.399	54,82%	10,67%
Cantàbria	3.825	384	11,16%	1.568	69,47%	10,45%
Cast. Lleó	16.665	-153	-0,91%	6.386	57,83%	10,15%
Cast. La Manxa	21.465	-1.698	-7,33%	7.865	62,13%	12,87%
Catalunya	108.473	4.884	4,71%	47.406	77,63%	20,41%
C. Valenciana	73.070	1.796	2,52%	31.831	77,19%	15,89%
Extremadura	3.401	244	7,73%	1.168	52,31%	3,09%
Galícia	10.266	458	4,67%	3.286	47,08%	5,12%
Madrid	87.330	2.749	3,25%	35.455	68,35%	20,27%
Múrcia	20.103	-51	-0,25%	6.228	44,89%	17,44%
Navarra	7.179	-113	-1,55%	2.921	68,60%	19,22%
País Basc	11.940	510	4,46%	5.450	83,98%	9,68%
La Rioja	4.343	-232	-5,07%	1.658	61,75%	22,91%
Ceuta	810	19	2,40%	-32	-3,80%	8,80%
Melilla	1.623	16	1,00%	154	10,48%	18,49%
<b>Total estatal</b>	<b>501.318</b>	<b>12.748</b>	<b>2,61%</b>	<b>202.448</b>	<b>67,74%</b>	<b>13,51%</b>

Font: Tresoreria General de la Seguretat Social. Elaboració: Secretaria d'Ocupació, CCOO Illes Balears.

**18. Atur registrat estrangers, segons origen UE, No UE. Valor absolut i distribució %. Setembre 2009**

	UE		No UE		Total
	Absolut	%	Absolut	%	
<b>Illes Balears</b>	5.782	31,06%	12.834	68,94%	18.616
<b>Total estatal</b>	160.366	31,99%	340.952	68,01%	501.318

Font: Tresoreria General de la Seguretat Social. Elaboració: Secretaria d'Ocupació, CCOO Illes Balears.

**19. Atur registrat estrangers per origen i sexe i distribució per sexe segons origen. Illes Balears. Setembre 2009**

	UE		No UE		Total	
	Absolut	%	Absolut	%	Absolut	%
Homes	3.007	52,67	9.027	70,39	12.034	64,93
Dones	2.702	47,33	3.797	29,61	6.499	35,07
<b>Total</b>	5.709	100,00	12.824	100,00	18.533	100,00

Font: SOIB. Elaboració: Secretaria d'Ocupació CCOO IB.

Les dades del SOIB no coincideixen amb les dades del MTIN sobre total població estrangera aturada

**20. Atur registrat per sexe i origen i distribució per origen segons sexe, Illes Balears. Setembre 2009**

	UE		No UE		Total	
	Absolut	%	Absolut	%	Absolut	%
Homes	3.007	24,99	9.027	75,01	12.034	100,00
Dones	2.702	41,58	3.797	58,42	6.499	100,00
<b>Total</b>	5.709	30,80	12.824	69,20	18.533	100,00

Font: SOIB. Elaboració: Secretaria d'Ocupació CCOO IB.

\* Les dades d'atur enregistrat a estrangers SOIB i MTIN no coincideixen.

**21. Contractes registrats per CA i variacions mensual i interanual. Setembre 2009**

	Contractacions	Variació sobre mes anterior		Variació interanual	
		Absoluta	%	Absoluta	%
<b>Illes Balears</b>	25.460	5.375	26,76	-3.686	-12,65
<b>Total estatal</b>	1.354.836	410.013	43,4	-146.759	-9,77

Font: Tresoreria General de la Seguretat Social. Elaboració: Secretaria d'Ocupació, CCOO Illes Balears.

**22. Contractació per CA, segons tipus de contractació. Setembre 2009**

	Total contractes	Indefinites	%	Temporals	%
<b>Illes Balears</b>	25.460	2.920	11,47%	22.540	88,53%
<b>Total estatal</b>	1.354.836	128.374	9,48%	1.226.462	90,52%

Font: Tresoreria General de la Seguretat Social. Elaboració: Secretaria d'Ocupació, CCOO Illes Balears.

**23. Contractes indefinits per CA. Variacions mensual i interanual. Setembre 2009**

	Contractacions	Variació sobre mes anterior		Variació interanual	
		Absoluta	Relativa	Absoluta	Relativa
Andalusia	15.787	6.983	79,32%	-3.205	-16,88%
Aragó	3.635	1.654	83,49%	-1.632	-30,99%
Astúries	2.198	770	53,92%	-404	-15,53%
<b>Illes Balears</b>	<b>2.920</b>	<b>1.008</b>	<b>52,72%</b>	<b>-768</b>	<b>-20,82%</b>
Canàries	5.279	1.241	30,73%	-1.395	-20,90%
Cantàbria	1.099	250	29,45%	-310	-22,00%
Cast. Lleó	5.581	2.183	64,24%	-2.013	-26,51%
Cast. La Manxa	3.972	1.564	64,95%	-1.038	-20,72%
Catalunya	29.550	16.420	125,06%	-11.967	-28,82%
C. Valenciana	12.421	6.786	120,00%	-4.192	-25,23%
Extremadura	1.534	437	43,00%	-418	-21,41%
Galícia	5.956	1.829	39,84%	-1.690	-22,10%
Madrid	26.110	12.622	44,32%	-12.209	-31,86%
Múrcia	3.824	1.641	93,58%	-1.369	-26,36%
Navarra	1.688	694	75,17%	-815	-32,56%
País Basc	5.886	3.161	69,82%	-1.234	-17,33%
La Rioja	711	310	116,00%	-345	-32,67%
Ceuta	105	40	77,31%	-39	-27,08%
Melilla	74	8	61,54%	-45	-37,82%
Estranger	44	38	12,12%	-19	-30,16%
<b>Total estatal</b>	<b>128.374</b>	<b>59.639</b>	<b>86,77%</b>	<b>-45.107</b>	<b>-26,00%</b>

Font: Tresoreria General de la Seguretat Social. Elaboració: Secretaria d'Ocupació, CCOO Illes Balears.

**24. Contractes temporals per CA. Variacions mensual i interanual. Setembre 2009**

	Contractacions	Variació sobre mes anterior		Variació interanual	
		Absoluta	%	Absoluta	%
Andalusia	288.758	82.487	39,99%	-21.447	-6,91%
Aragó	35.998	10.383	40,53%	-2.720	-7,03%
Astúries	22.096	2.593	13,30%	-920	-4,00%
<b>Illes Balears</b>	<b>22.540</b>	<b>4.367</b>	<b>24,03%</b>	<b>-2.918</b>	<b>-11,46%</b>
Canàries	45.310	3.637	8,73%	-4.017	-8,14%
Cantàbria	12.037	427	3,68%	-1.664	-12,15%
Cast. Lleó	61.998	13.394	27,56%	498	0,81%
Cast. La Manxa	91.260	52.947	138,20%	17.650	23,98%
Catalunya	172.047	51.922	43,22%	-17.769	-9,36%
C. Valenciana	104.038	31.561	43,55%	-27.299	-20,79%
Extremadura	38.341	3.471	9,95%	267	0,70%
Galícia	59.297	8.796	17,42%	-7.317	-10,98%
Madrid	135.840	45.898	51,03%	-17.342	-11,32%
Múrcia	42.380	11.471	37,11%	-5.334	-11,18%
Navarra	19.830	4.564	29,90%	-493	-2,43%
País Basc	60.142	17.617	41,43%	-10.832	-15,26%
La Rioja	10.884	4.318	65,76%	745	7,35%
Ceuta	1.559	128	8,94%	-186	-10,66%
Melilla	1.260	210	20,00%	-448	-26,23%
Estranger	847	183	27,56%	-106	-11,12%
<b>Total estatal</b>	<b>1.226.462</b>	<b>350.374</b>	<b>39,99%</b>	<b>-101.652</b>	<b>-7,65%</b>

Font: Tresoreria General de la Seguretat Social. Elaboració: Secretaria d'Ocupació, CCOO Illes Balears.



**25. Dades acumulades de contractes totals, indefinits i temporals per CA. Setembre 2009**

	Indefinits		Temporals		Total contractes	
	Absolut	% sobre total	Absolut	% sobre total		
<b>Illes Balears</b>	30.556	12,40%	215.823	87,60%	246.379	100%
<b>Total estatal</b>	992.670	9,62%	9.329.707	90,38%	10.322.377	100%

Font: Tresoreria General de la Seguretat Social. Elaboració: Secretaria d'Ocupació, CCOO Illes Balears.

**26. Contractes enregistrats a estrangers per tipus de contractació i distribució segons tipus per origen. IB. Setembre 2009**

	Total		UE		No UE	
	Total	%	Total	%	Total	%
Contractes indefinits	785	10,53	368	13,07	417	8,99
Contractes durada determinada	6.664	89,43	2.445	86,86	4.219	90,99
Contractes formatius	3	0,04	2	0,07	1	0,02
<b>Total *</b>	<b>7.452</b>	<b>100,00</b>	<b>2.815</b>	<b>100,00</b>	<b>4.637</b>	<b>100,00</b>
% contractació a estrangers sobre total de contractació			<b>29,27</b>		<b>11,06</b>	<b>18,21</b>

Font: SOIB. Elaboració: Secretaria d'Ocupació CCOO IB

\*Inclou la categoria altres

**27. Contractes enregistrats a estrangers. Variacions interanuals. IB. Setembre 2009**

	Total	
	Absoluta	%
Contractes indefinits	-229	-22,58%
Contractes durada determinada	-1.853	-21,76%
<b>Total *</b>	<b>-2.088</b>	<b>-21,89%</b>

Font: SOIB. Elaboració: Secretaria d'Ocupació CCOO IB

\*Inclou els formatius