

QUADERNS ESTADÍSTICS CCOO

Estacionalitat. Abril 2010

A continuació us oferim el número 2 dels Quaderns Estadístics elaborats per CCOO. En aquesta ocasió, el tema és l'estacionalitat, un dels trets característics del mercat laboral de les Illes Balears. A l'informe s'analitzen les principals xifres seguint el següent esquema: comparació territorial, caracterització (sexe, edat, sector...) i evolució interanual.

QUADERNS ESTADÍSTICS

Estacionalitat

INTRODUCCIÓ

“Quaderns estadístics” és una publicació digital no periòdica de CCOO IB elaborada pel Gabinet Tècnic de la Secretaria d’Institucional i de Polítiques d’Ocupació. La publicació s’emmarca dintre de l’espai web del sindicat **Estadístiques del mercat de treball**.

“Quaderns estadístics” són documents monotemàtics en què es recullen de manera més àmplia i detallada les dades i els indicadors disponibles sobre elements de protecció social o sobre alguna de les característiques més específiques del nostre mercat laboral, com puguin ser la temporalitat, la parcialitat, els treballs fixos discontinus, l’estacionalitat, la salut laboral, etc.

La publicació consta de tres parts. A la primera part, de tipus introductori, es pot trobar un petit apartat de definicions i/o notes metodològiques. La segona part, anomenada “Flash de dades”, presenta en text un resum de les principals xifres seguint el següent esquema: comparació territorial, caracterització (sexe, edat, sector...) i evolució interanual. A la tercera part es poden consultar les diferents taules elaborades.

QUADERNS ESTADÍSTICS

Estacionalitat

DEFINICIONS I NOTES METODOLÒGIQUES

Estacionalitat (mercat de treball). Segons l'OCDE, l'estacionalitat es defineix, de manera descriptiva i simple, com la fluctuació **intraanual i periòdica** que es pot observar en les sèries anuals, tant mensuals com trimestrals, de les dades relatives a l'ocupació i a la resta de magnituds econòmiques. Les fluctuacions **regulars** de les variables econòmiques s'associen a diferents factors: climatològics, culturals (festivitats, períodes de vacances, etc.) i socials (costums, comportaments, etc.).

Dintre del turisme, l'estacionalitat fa referència a la concentració de la demanda turística en certs períodes de l'any, produint-se dues etapes: l'estació o temporada alta i l'estació o temporada baixa.

Des de l'economia aplicada l'estacionalitat fa referència a més de a la fluctuació intraanual i periòdica, als moviments a curt termini que es produeixen en els agregats econòmics i en les sèries estadístiques. Aquests moviments suposen des d'un punt de vista analític alguns problemes que afecten sobretot l'estudi dels cicles econòmics, la conjuntura i la seva projecció i per tant la planificació i la presa de decisions a llarg termini. Per aquest motiu, des de l'economia aplicada existeix l'interès per estimar les variacions intraanuals i per ajustar estacionalment els agregats econòmics (és a dir, oferir sèries desestacionalitzades que anul·lin la influència del moment de l'any en l'obtenció de les dades). Des d'aquesta perspectiva no solament es prenen en consideració els moviments periòdics i regulars, sinó també altres components. De manera resumida, els components anuals són:

- Component d'efectes de calendari: constituït pels efectes de calendari dels dies festius i per tant dels dies efectius d'activitat (dies no festius mensuals o setmanals, per exemple). Afecta molt les sèries relacionades amb la producció.

- Component estacional pròpiament dit: fa referència als moviments intraanuals periòdics i regulars deguts a diversos factors entre els quals destaquen el clima i els aspectes institucionals i culturals (Nadal, festes escolars...). Solen produir efectes estacionals molt pronunciats en sèries com les taxes d'ocupació.

- Component irregular: constituït per moviments erràtics i imprevisibles

Els sectors més directament afectats per l'estacionalitat periòdica i intraanual són la producció agrícola, el transport, l'hoteleria, la restauració i la construcció, si bé l'estacionalitat pot observar-se amb major o menor mesura a tots els sectors productius. Pel que fa a les característiques de l'estacionalitat, cal tenir present la seva major o menor durada i la seva intensitat. En alguns casos l'estacionalitat és molt puntual, observable en períodes temporals de dies o setmanes, i en altres la durada de l'estacionalitat és més dilatada en el temps, amb diferents pics d'intensitat. També la

QUADERNS ESTADÍSTICS

Estacionalitat

intensitat del component estacional, tant en l'ocupació, per exemple, com en el volum de negoci, pot variar molt entre diferents regions i/o sectors productius.

Des d'una perspectiva d'estudi sociolaboral, l'estacionalitat econòmica es relaciona amb determinats aspectes de l'ocupació com ara són la temporalitat, la discontinuïtat en l'ocupació i la rotació laboral, tots ells relacionats amb la qualitat del treball i amb una major o menor protecció social. Per aquest motiu, des d'un punt de vista sociolaboral i de polítiques d'ocupació interessa determinar i analitzar el patró de l'estacionalitat com a component estructural d'un determinat mercat laboral, així com la seva incidència i la seva intensitat –i per tant no interessa eliminar els seus efectes estadístics sobre les sèries, cosa adient per a l'anàlisi de cicles econòmics.

Pel que fa a les modalitats de contractació i al tipus de relacions laborals, l'estacionalitat s'associa amb els treballs de duració determinada o temporals, especialment amb els de curta durada, i amb els treballadors/es fixos discontinus. Aquest tipus de relació laboral ve regulada a l'article 15.8 de l'Estatut dels Treballadors i al RD Llei 5/2006, de 9 de juny (BOE 14 de juny), i té a les Illes Balears una especial incidència. En relació amb la qualitat del treball, els treballadors/es fixos discontinus i els treballadors/es temporals representen formes de flexibilitat associada a l'estacionalitat. Les dues però són diferents. En el primer cas es tracta d'una flexibilitat pactada i l'estacionalitat s'associa a la discontinuïtat i l'estabilitat i per tant a una major garantia de drets. En el cas de les relacions temporals, la discontinuïtat és sinònim d'instabilitat, d'incertesa i en molts casos de rotació laboral.

A la nostra comunitat autònoma, l'estacionalitat esdevé un dels trets característics del nostre mercat de treball i està associada sobretot a l'economia basada en un turisme d'oci i vacacional, estretament vinculada a la climatologia. Les Illes Balears no és òbviament l'única regió europea ni espanyola que presenta estacionalitat dintre del sector turístic, i el fenomen es troba en diferents indrets de la geografia espanyola, tant costanera com de muntanya, i en diferents moments temporals dintre dels períodes anuals, però sembla que a la nostra comunitat la intensitat de l'estacionalitat és molt més elevada que a la resta de comunitats autònomes.

Per determinar l'existència d'estacionalitat laboral es pren en consideració la repetició del patró d'evolució intraanual de les principals magnituds laborals, especialment les relacionades amb l'ocupació (afiliació i contractació) i que normalment es recull en gràfics de línies d'evolució d'un o més períodes anuals. A més, la incidència i la intensitat de l'estacionalitat en el mercat laboral es pot determinar mitjançant el càlcul de coeficients. En aquest QE l'estacionalitat s'analitza mitjançant el càlcul de:

- a) el coeficient de variació de Pearson, que representa el nombre de vegades que la desviació típica conté la mitjana aritmètica i que s'empra quan es vol comparar el grau de dispersió de dues distribucions que no tenen les mateixes unitats. En el cas de l'estacionalitat de l'ocupació/contractació, permet la comparació territorial o entre diferents grups pel que fa a la seva intensitat. Quan major és la

QUADERNS ESTADÍSTICS

Estacionalitat

dispersió, és a dir, quan major és el valor del coeficient de Pearson, la representativitat de la mitjana és menor i indica una major fluctuació de la magnitud analitzada (en el nostre cas l'afiliació i la contractació)

$$CV = \frac{s}{|\bar{x}|}$$

b) la variació de l'ocupació o la demanda al llarg de l'any indicat per un quocient de la variació mensual de l'afiliació respecte a la mitjana anual i calculat com la diferència del valor de cada mes i la mitjana anual dividit per la mitjana anual, expressat en tant per cent, $(X_i - \bar{X})/\bar{X} * 100$, el que permet la comparació mensual, a més de la comparació entre diferents grups (territoris, grups d'edat, sexe, nacionalitat). El quocient indica, en percentatge, el nombre d'unitats (afiliacions o contractacions) que cada mes estan per sota o per sobre de la mitjana anual.

L'anàlisi de l'estacionalitat en el mercat laboral es fa a partir de les dades d'afiliació a la Seguretat Social a últim dia de mes i de les dades de contractació temporal enregistrada, dades que tenen una periodicitat mensual i que permeten per tant identificar amb més precisió els pics d'estacionalitat. El període de referència temporal és l'any 2009, darreres dades disponibles tot i que es recullen algunes dades del 2008 i del 2007. Les dades de l'any 2007 s'incorporen a l'informe atès que l'actual conjuntura de crisi iniciada al 2008 ha donat lloc a evolucions intraanuals no relacionades amb l'estacionalitat. Les dades de l'any 2007 proporcionen en aquest sentit informació sobre el patró d'estacionalitat en un moment àlgid de l'economia, mentre que l'evolució mensual de les dades al 2009 recolliria dos fenòmens, variació en l'ocupació de tipus estacional i pèrdua d'ocupació, la qual cosa dificulta la identificació de l'estacionalitat a les sèries temporals de l'any 2008 i 2009.

Per acabar, una darrera advertència: la comparació territorial es fa únicament amb les dades per al conjunt de la població i el conjunt de les activitats econòmiques, cosa que limita molt l'anàlisi, especialment en no incorporar l'anàlisi sectorial. En el cas de les dades relatives a les Illes Balears, la informació recollida és més completa; es presenten dades desagregades per activitat econòmica (CNAE 2009). A més s'analitza també l'estacionalitat entre homes i dones, entre la població més jove i entre la població de nacionalitat estrangera. En aquests casos es proporcionen tan sols les dades més recents, és a dir, les relatives a l'any 2009.

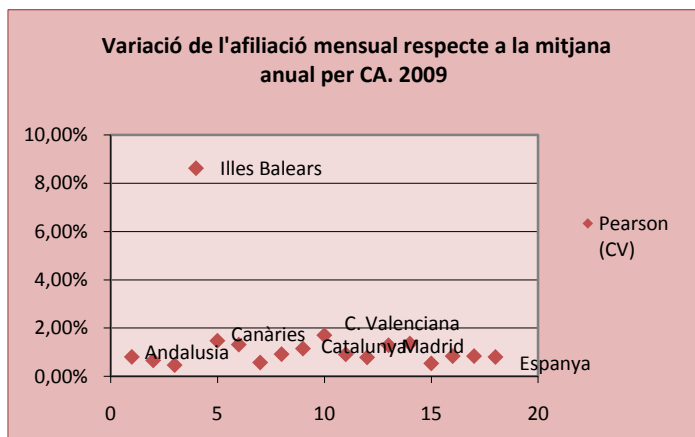
QUADERNS ESTADÍSTICS

Estacionalitat

FLASH DE DADES

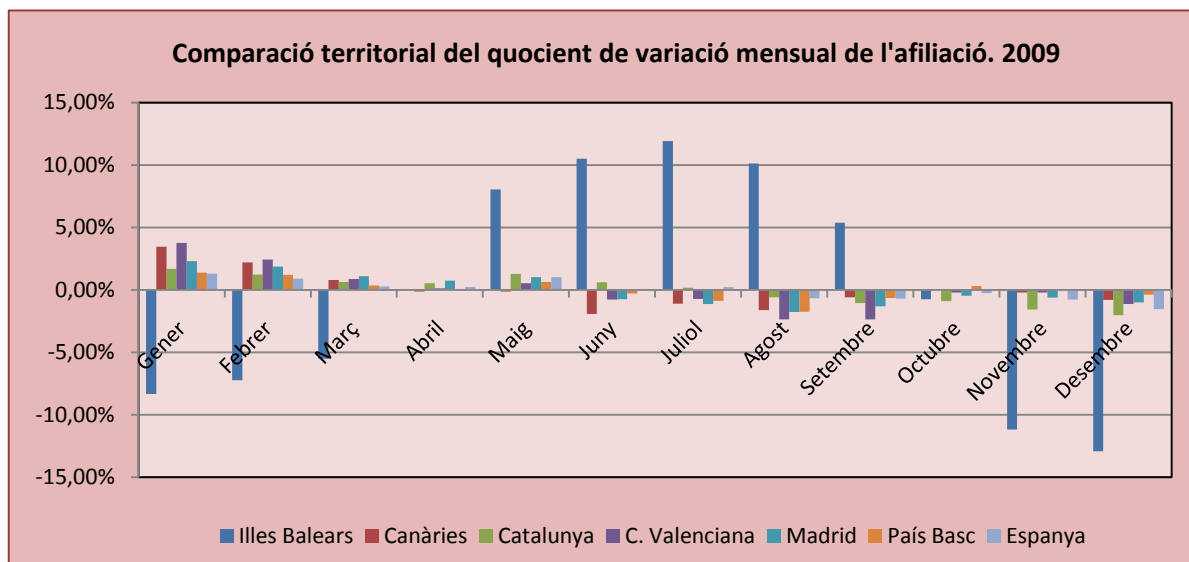
COMPARACIÓ TERRITORIAL: INCIDÈNCIA I INTENSITAT DE L'ESTACIONALITAT

Les Illes Balears presenta una elevada dispersió en el nombre d'afiliats mensuals respecte a la mitjana anual i es troba molt per sobre de la resta de CA, cosa que explica la intensitat de l'estacionalitat a la nostra comunitat. A les Illes el coeficient de variació de Pearson (CVP) pel que fa a l'afiliació és del 8,6%. El segon valor més elevat correspon a la Comunitat Valenciana amb un CVP de l'1,7%. Per Espanya el CVP és del 0,8%. (Vegeu taula 1 i gràfic 1)



Gràfic 1. Font: MTIN. Elaboració pròpia.

Segons els quocients mensuals de variació (QV), la CAIB presenta una major dilatació temporal de l'elevada estacionalitat ocupacional i s'identifiquen de manera clara dues temporades, una d'expansió i una altra de contracció, d'una durada entre cinc i set mesos. Els QV respecte a la mitjana són de signe positiu al maig, juny, juliol, agost i setembre, mentre que el mes d'abril presenta un valor igual a la mitjana anual. La resta dels mesos presenten un QV de signe negatiu (vegeu taula 2 i gràfic 2).



Gràfic 2. Font: MTIN. Elaboració pròpia

A més d'una menor dilatació de les fluctuacions, totes les CA presenten, en comparació a les Illes, QV molt menors respecte a la mitjana anual d'afiliacions, i la distància entre el valor positiu més alt i el valor negatiu més baix és significativament més reduïda que no a la nostra comunitat.

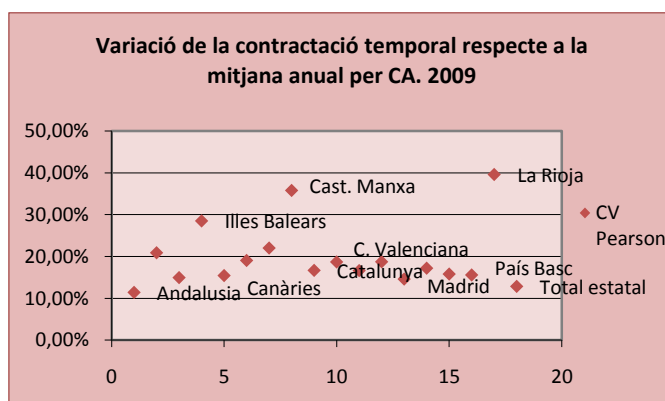
QUADERNS ESTADÍSTICS

Estacionalitat

A les Illes, el QV de signe negatiu més baix el tenim al mes de desembre (-12,91%) i el de signe positiu al juliol (+11,91%). Al conjunt de l'Estat el QV negatiu més baix s'observa al mes de desembre amb un valor de solament un -1,54%. La variació positiva més elevada es troba, l'any 2009, al mes de gener amb una variació respecte a la mitjana anual de +1,31%. (Vegeu taula 2)

En el cas de la contractació s'observa: 1) una major dispersió respecte a la mitjana anual que no en el cas de l'afiliació 2) valors més alts en totes les CA i 3) majors distàncies territorials entre el CVP més baix, 11,4% a Andalusia, i el més alt, 39,6% a la Rioja. (Vegeu gràfic 3 i taula 1)

Segons les dades de contractació temporal, La Rioja i Castella-La Manxa són els territoris que presenten al 2009 una major dispersió amb CVP del 35,8% i del 39,6%. A les illes, el CVP en la contractació és del 28,5% (vegeu taula 1, gràfic 3).



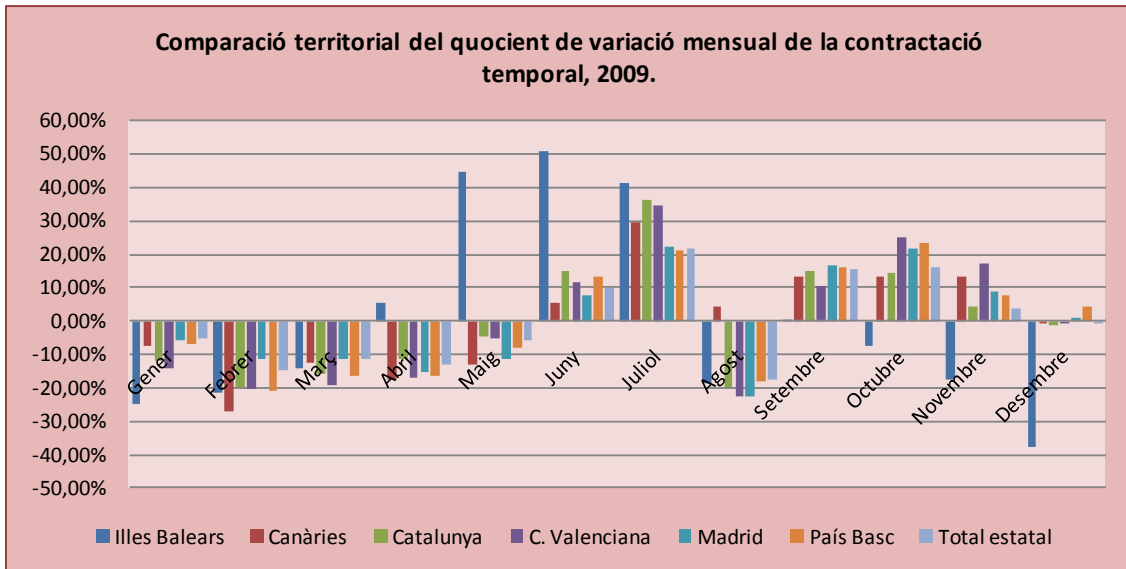
Gràfic 3. Font: MTIN. Elaboració pròpia

Pel que fa als QV mensuals, la taula 3 (vegeu annex estadístic) i el gràfic 4 ens mostren que les Illes presenten variacions positives molt més elevades que la resta de territoris als mesos de maig i juny, no així al mes de juliol. Al mes d'agost el QV és de signe negatiu a totes les CA, no així al setembre.

Al conjunt de l'Estat el mes amb un QV més alt és el juliol (+21,98%) i el valor més baix es correspon amb el mes d'agost (-17,28%). A les Illes el mes de juny presenta el QV més alt (+50,79%) i el mes de desembre el més baix (-37,85%). Observem que les distàncies entre els valors extrems són molt més elevades a les Illes que no pas a la resta de comunitats autònomes.

QUADERNS ESTADÍSTICS

Estacionalitat

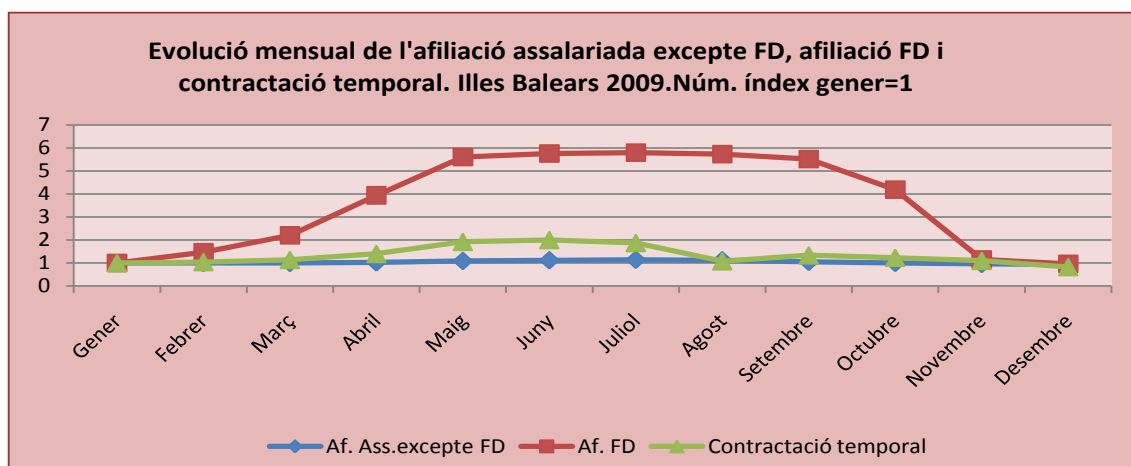


Gràfic 4. Font: MTIN. Elaboració pròpia

CARACTERITZACIÓ DE L'OCUPACIÓ ESTACIONAL A LES IB

Afiliació assalariada, fixos discontinus (FD) i contractació temporal

La variació anual en l'afiliació associada amb l'estacionalitat és sobretot de tipus fix discontinu. L'afiliació de FD és la magnitud que presenta un CVP més elevat en relació amb la mitjana anual. El CVP dels afiliats FD és del 55,6% mentre que en l'afiliació assalariada sense FD el CVP és del 6%; en la contractació temporal és del 28,5% (vegeu taula 4). La diferent intensitat de l'estacionalitat per a cada una de les magnituds (afiliació assalariada excepte FD, FD afiliats i contractació temporal) és palesa també en el gràfic de línies següent, en què es representa en nombres índex la seva evolució intraanual.



Gràfic 5. Font: MTIN i TGSS (Delegació provincial). Elaboració pròpia

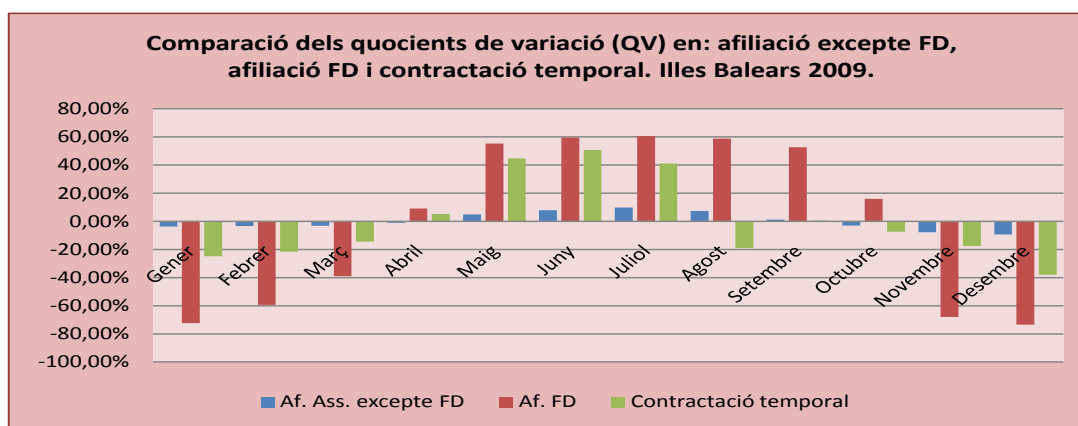
En el cas dels QV mensuals els valors més extrems es troben també en l'afiliació FD. El valor més alt del QV en l'afiliació FD es troba al juliol amb un +60,55%. El valor més baix és al mes de desembre, -73,39%. L'estacionalitat s'observa per un període total de

QUADERNS ESTADÍSTICS

Estacionalitat

8 mesos, amb intensitats variables i amb un període de cinc mesos de major ocupació. (Vegeu taula 4)

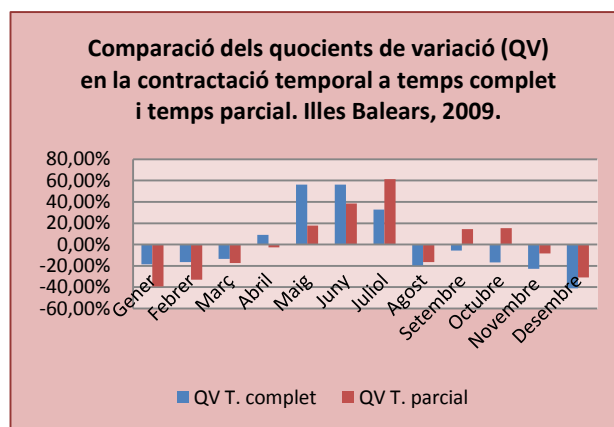
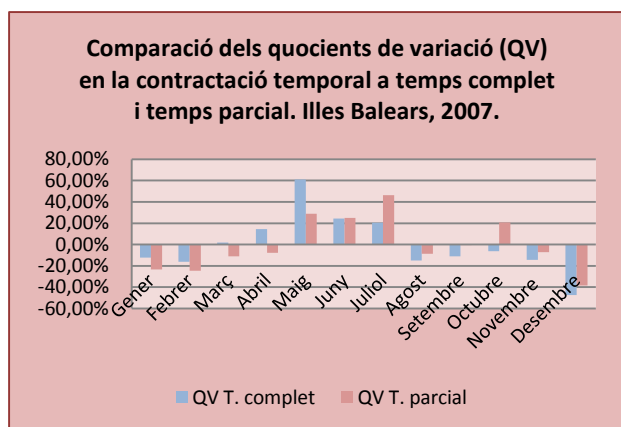
En la contractació temporal, en què els quocients de variació són menors, el QV més alt el tenim al mes de juny (50,79%) i el més baix al mes de desembre (-37,85%). Cal esmentar que, com és lògic, en el cas de la contractació l'estacionalitat afecta menys mesos que no pas en el cas de la contractació, en recollir dades d'entrada al mercat laboral i no d'estoc.



Gràfic 6. Font: MTIN i TGSS (Delegació provincial). Elaboració pròpia.

Tipus de jornada

L'estacionalitat afecta tant la contractació temporal a jornada completa com a jornada parcial. Ambdós tipus de contractació presenten CVP respecte a la mitjana anual d'un 30%. Les diferències entre un i altre tipus de contractació es troben en les QV. En el cas de la contractació a temps parcial s'observen majors variacions en els QV intraanuals, i a més les distàncies entre el valor més alt (juliol, +61,5%) i el més baix (gener, -39,34%) són més grans. En el cas de la contractació a temps complet, tal com es pot consultar a la taula 5 i al gràfic 8, els QV més alts els tenim als mesos de maig i juny (56%); el QV més baix és al desembre (-40,99%).



Gràfics 7 i 8. Font: TGSS. Elaboració pròpia.

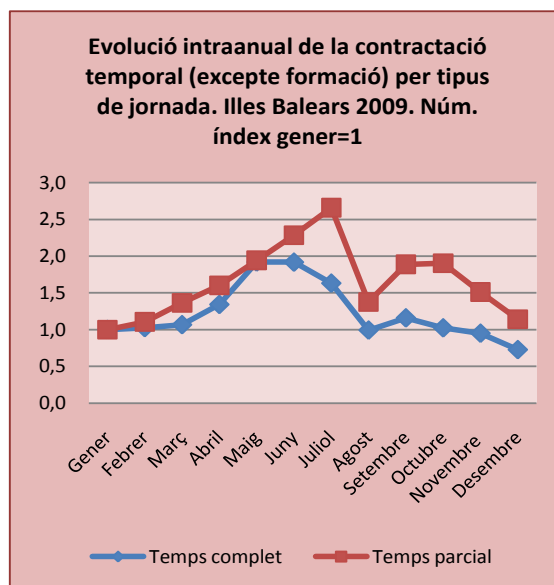
QUADERNS ESTADÍSTICS

Estacionalitat

Tant l'evolució intraanual en nombres índexs recollida als gràfics 9 i 10, en què tenim dades de 2009 i 2007, com els QV mensuals (vegeu taula 5 i gràfics 7 i 8) ens mostrarien un comportament diferent entre un i altre tipus de contractació pel que fa a l'estacionalitat. La contractació parcial presentaria dues etapes expansives i una major intensitat puntual al mes de juliol que no la contractació a temps complet. Pel que fa a la contractació a jornada completa presenta una major fluctuació i una sola fase expansiva amb major intensitat als mesos de maig i juny.

Pel que fa a la comparació de les dades 2009 i 2007, val a dir que en aquest any 2009, quan tenim un volum de contractació menor que no al 2007, la contractació temporal d'un i altre tipus presenta majors CVP (vegeu CV de Pearson, taula 5).

La comparació de les evolucions intraanuals ens mostra també, per l'any 2009, un QV més pronunciat de contractació parcial al mes de juliol, alhora que la contractació a temps complet presenta, per comparació al 2007, una variació molt menor al mes de maig i superior al mes de juny, el que podria relacionar-se amb una menor durada de la temporada que, al seu torn, es relacionaria amb l'actual conjuntura de crisi.



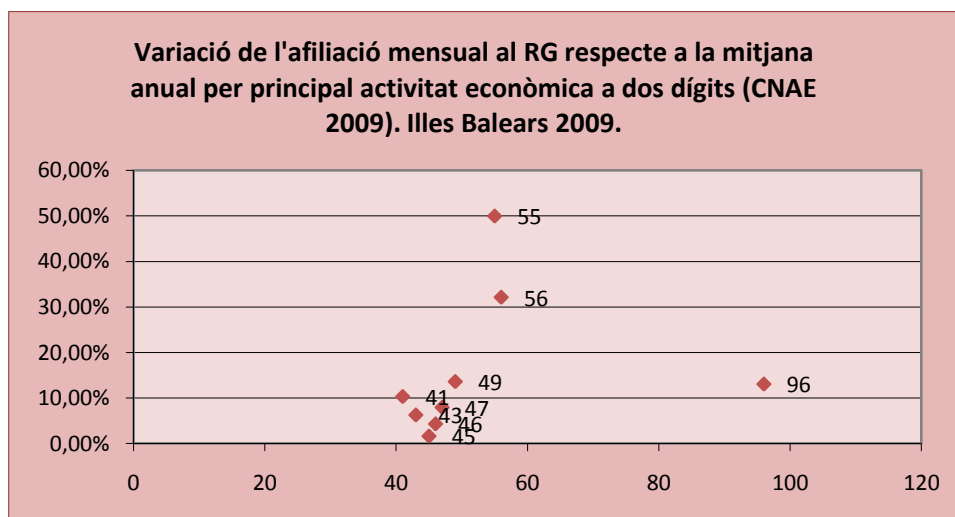
Gràfics 9 i 10. Font: Conselleria de Treball i Formació. Elaboració pròpia

QUADERNS ESTADÍSTICS

Estacionalitat

Activitats més estacionals en l'ocupació, segons l'afiliació al RG¹

Serveis d'allotjament i serveis de menjars i begudes són les activitats més estacionals quant a l'afiliació. La intensitat de l'estacionalitat és major en el primer cas, en què s'observa un CVP del 49,97%. En el cas de serveis de menjars i begudes, el CVP és del 32,15% (vegeu gràfic 11).



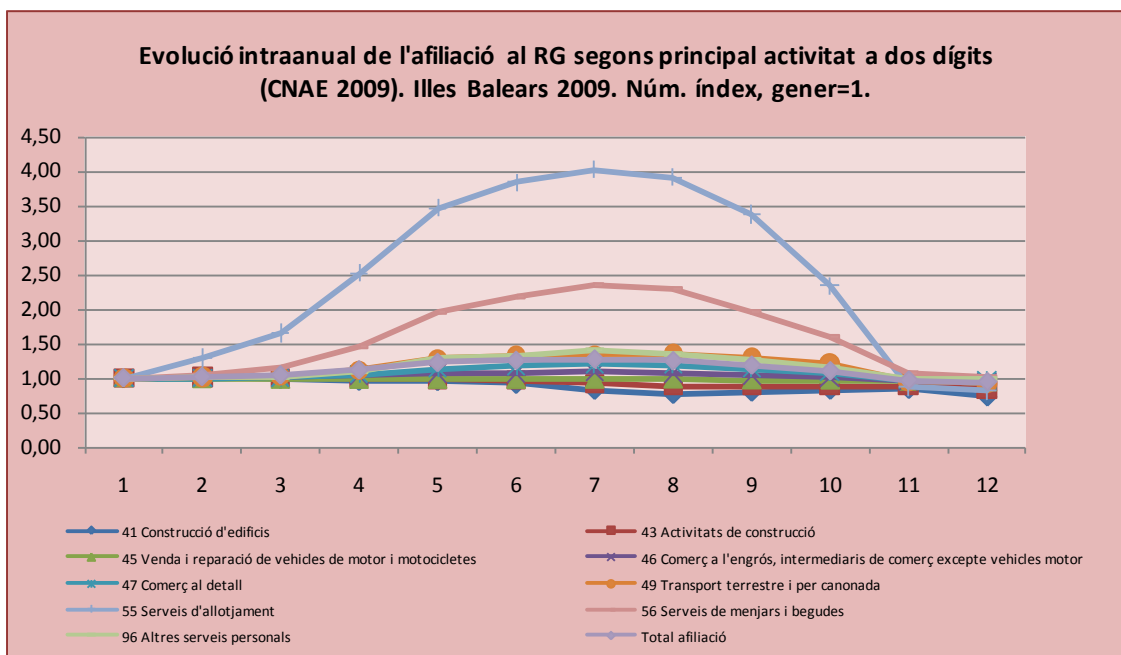
Gràfic 11. Font: TGSS, delegació provincial Illes Balears. Elaboració pròpia

Pel que fa als QV, serveis d'allotjament presenta el valor més alt al mes de juliol (+65,89%) i el valor més baix al mes de desembre (-66,19%). També en el cas de serveis de menjars i begudes el valor més alt el tenim al juliol, un 47,11%, si bé amb un valor inferior al de l'allotjament. Al mes de gener li correspon el QV més baix, -37,18%. Construcció d'edificis seria la tercera activitat que presenta una distància més elevada entre el QV més alt i el més baix, i que se situen al mes de febrer (13,41%) i al mes de desembre (-17,27%). En tot cas, a l'hora de valorar la dada del 2009, cal tenir present que la crisi ha afectat especialment aquesta activitat, beneficiada per les mesures de reactivació de l'economia del Plan E. Les activitats de comerç, transport i serveis personals presenten també un CVP i uns QV que indiquen estacionalitat en l'ocupació, tot i que de menor intensitat. En aquests casos també el mes de juliol té el QV més alt i el desembre el més baix (vegeu taula 6 i gràfic 13). A més, la fluctuació expansiva s'observa en el mateix període, és a dir, entre els mesos de maig i setembre, excepte en el cas de la construcció, on la fluctuació a l'alça la tenim del gener al juny. En el cas de transports, els QV positius s'observen des del maig a l'octubre.

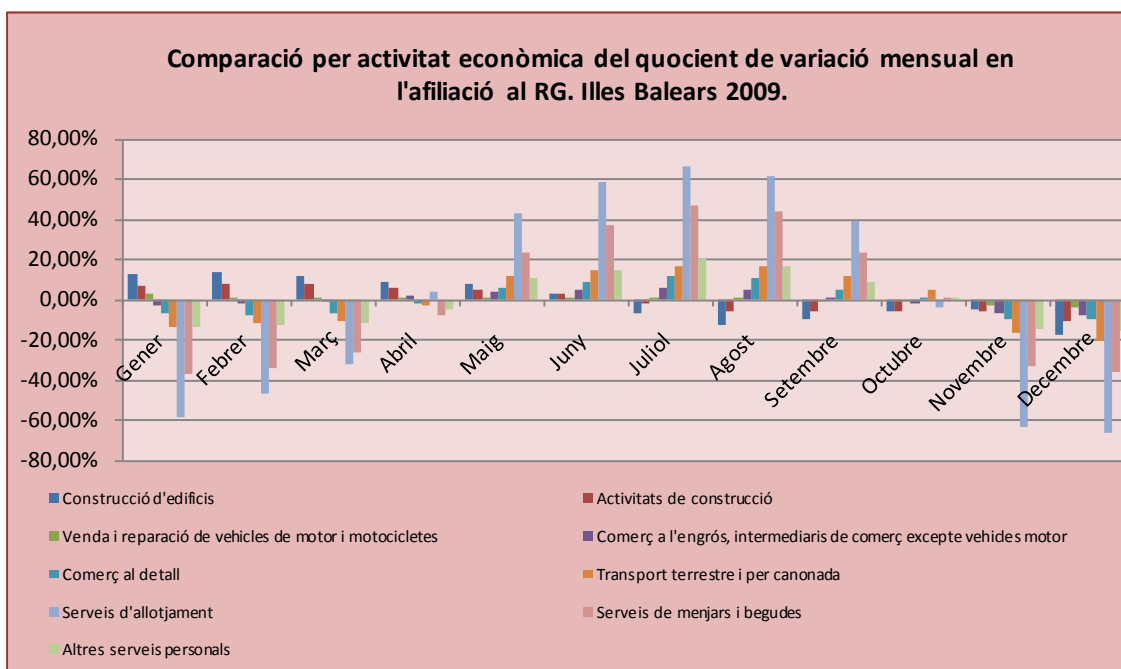
¹ Atès el canvi de CNAE, no es poden comparar les dades 2009 amb les dades 2008 i 2007

QUADERNS ESTADÍSTICS

Estacionalitat



Gràfic 12. Font: TGSS, delegació provincial Illes Balears. Elaboració pròpia



Gràfic 13. Font: TGSS, delegació provincial Illes Balears. Elaboració pròpia

Nacionalitat

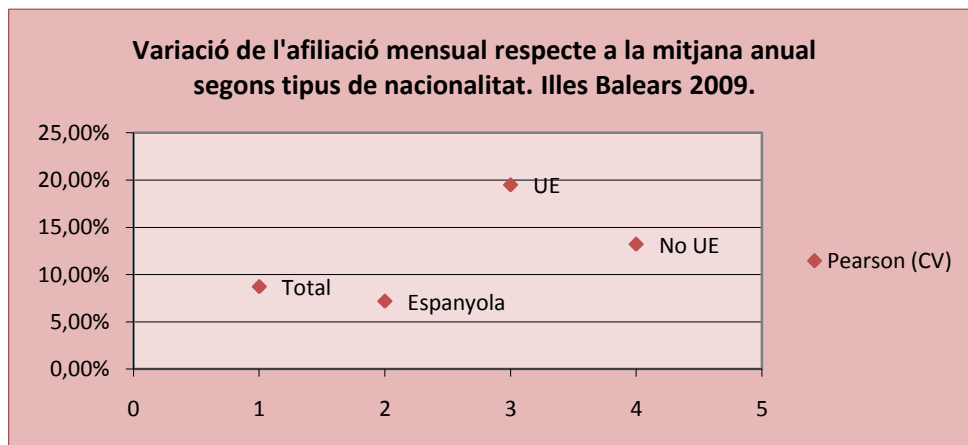
El comportament estacional de l'ocupació s'observa tant en la població espanyola² com en l'estrangera, si bé amb diferent intensitat. L'estacionalitat és més intensa entre la població afiliada de la UE, seguida per la població estrangera no comunitària. Entre

² Calculada com la diferència entre població total i població estrangera.

QUADERNS ESTADÍSTICS

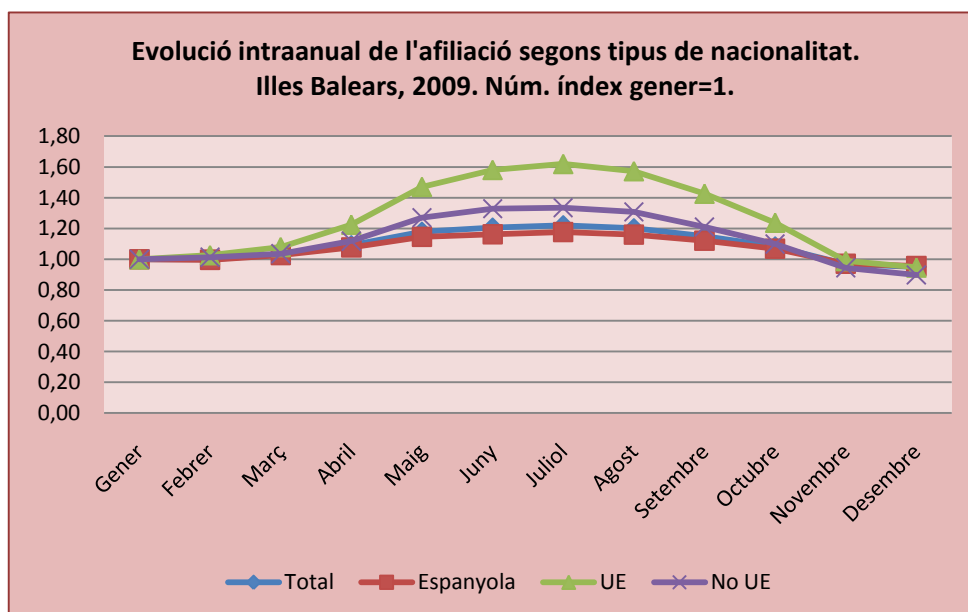
Estacionalitat

la població espanyola la variació estacional en l'afiliació és menor. Els CVP són 19,48%, 13,21% i 7,18%, respectivament. (Vegeu taula 7 i gràfic 14).



Gràfic 14. Font: TGSS, delegació provincial Illes Balears. Elaboració pròpia

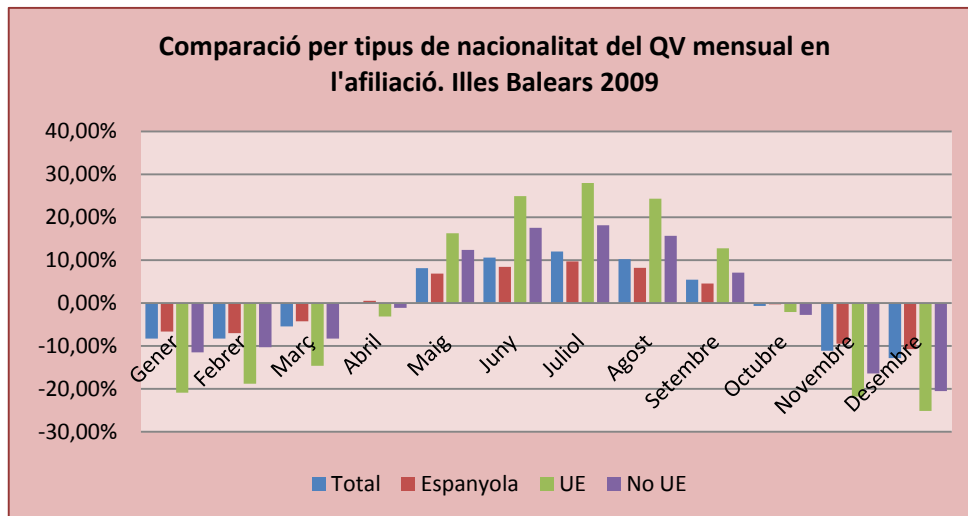
Els tres grups de població presenten el QV més alt al mes de juliol i el més baix al desembre, si bé amb diferències significatives entre un i altre grup, tal com s'observa als gràfics 15 i 16 (vegeu també taula 7). Entre l'afiliació espanyola els valors extrems del QV són 9,75% i -10,76%; entre els estrangers de la UE són de 28,04% i -25,73%; i entre els estrangers no comunitaris, 18,14% i -20,52%. A més, entre els mesos de temporada alta s'observen més diferències entre l'afiliació estrangera, especialment de la UE, que no pas entre l'afiliació espanyola (vegeu gràfics 15 i 16).



Gràfic 15. Font: TGSS, delegació provincial Illes Balears. Elaboració pròpia

QUADERNS ESTADÍSTICS

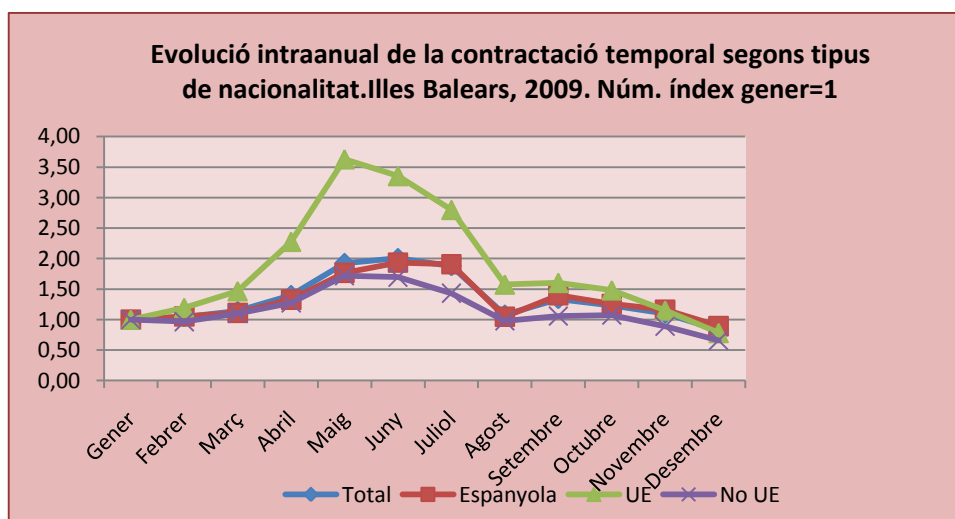
Estacionalitat



Gràfic 16. Font: TGSS, delegació provincial Illes Balears. Elaboració pròpia

En el cas de la contractació s'observen les mateixes diferències entre cada una de les nacionalitats que en el cas de l'afiliació, tal com es pot consultar a la taula 8, si bé, com hem comentat abans, tant el CVP com els QV presenten valors més elevats en el cas de la contractació. El CVP en la contractació temporal entre espanyols és del 26,18%, molt per sota del 48,39% dels estrangers de la UE. El CVP és del 26,64% entre els estrangers no comunitaris.

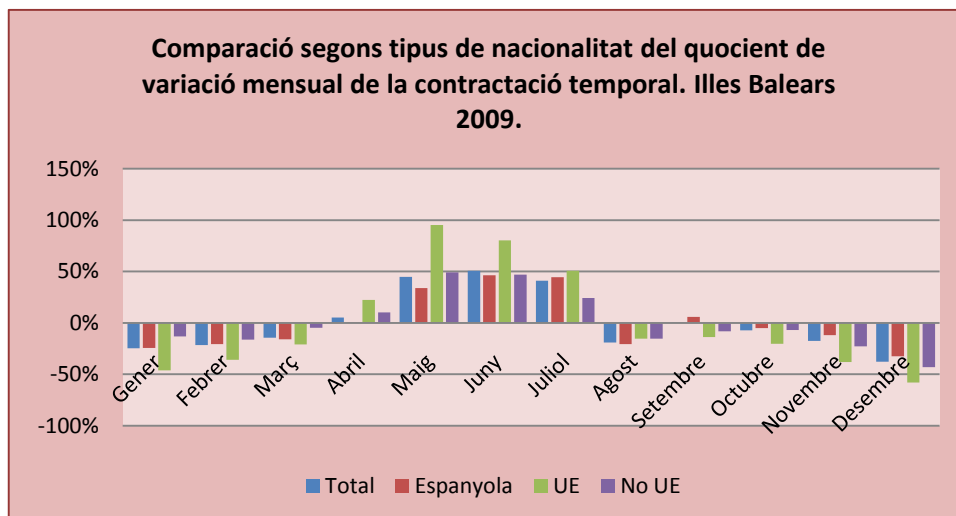
Pel que fa als QV s'ha de destacar que entre els espanyols el valor més alt el tenim al juny i entre els estrangers és al maig. El valor més baix s'observa en tots els casos al desembre. Igual que en l'afiliació, la contractació a població de nacionalitat comunitària presenta una major fluctuació dintre el període de temporada alta respecte a la mitjana anual. (Vegeu gràfic 18)



Gràfic 17. Font: Conselleria de Treball i Formació. Elaboració pròpia

QUADERNS ESTADÍSTICS

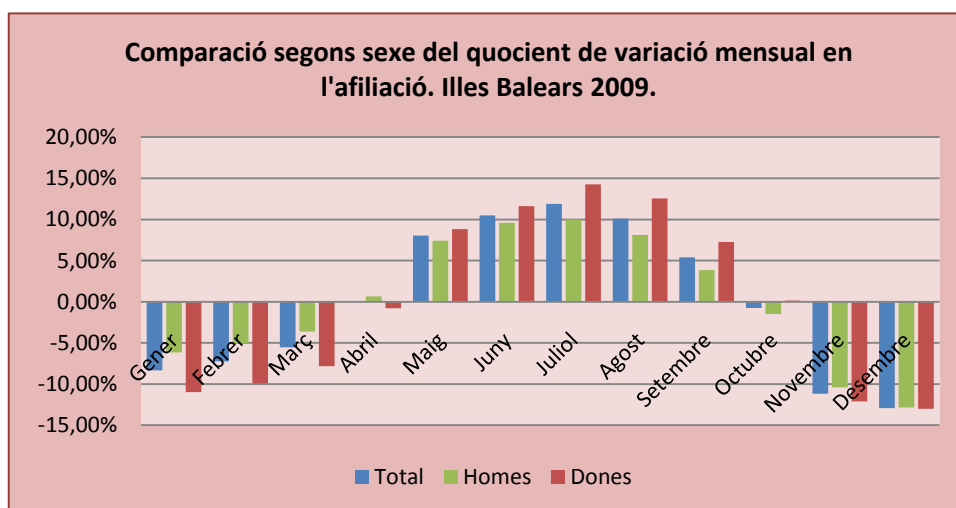
Estacionalitat



Gràfic 18. Font: Conselleria de Treball i Formació. Elaboració pròpia

Sexe

Tot i que entre les dones hi ha més estacionalitat que no pas entre els homes, les diferències per sexe no són tan pronunciades com en el cas de la nacionalitat. El CVP entre els homes és del 7,53% i entre les dones és del 10,09% (vegeu taula 9). Pel que fa al QV, els mesos de juliol i desembre són els que presenten els valors més extrems. En els homes els QV respectius són del 9,98% i del -12,86%. En les dones els dos valors són més distants, del 14,25% i del -12,98%. (Vegeu taula 9 i gràfic 15)

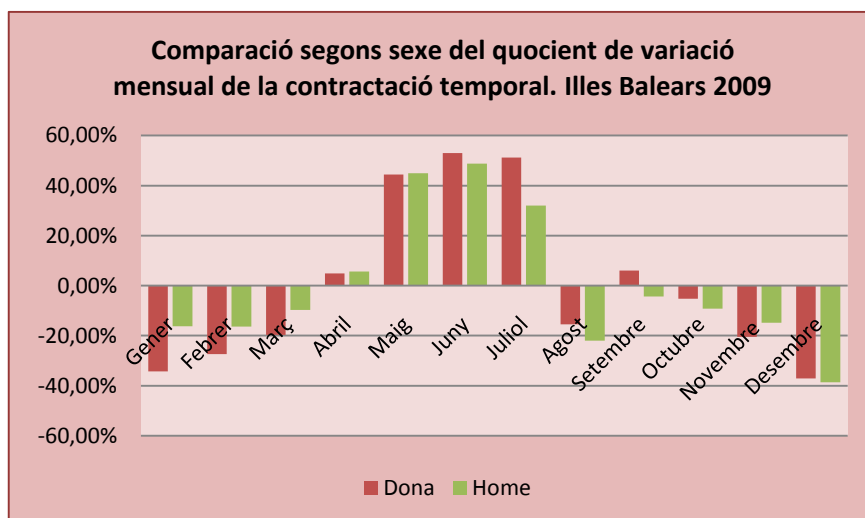


Gràfic 19. Font: TGSS, delegació provincial Illes Balears. Elaboració pròpia

En el cas de les dades de contractació temporal, les diferències en la intensitat de l'estacionalitat segons la variable sexe no són tampoc molt pronunciades, tot i que entre les dones s'observa més variació. (Vegeu taula 10 i gràfic 20)

QUADERNS ESTADÍSTICS

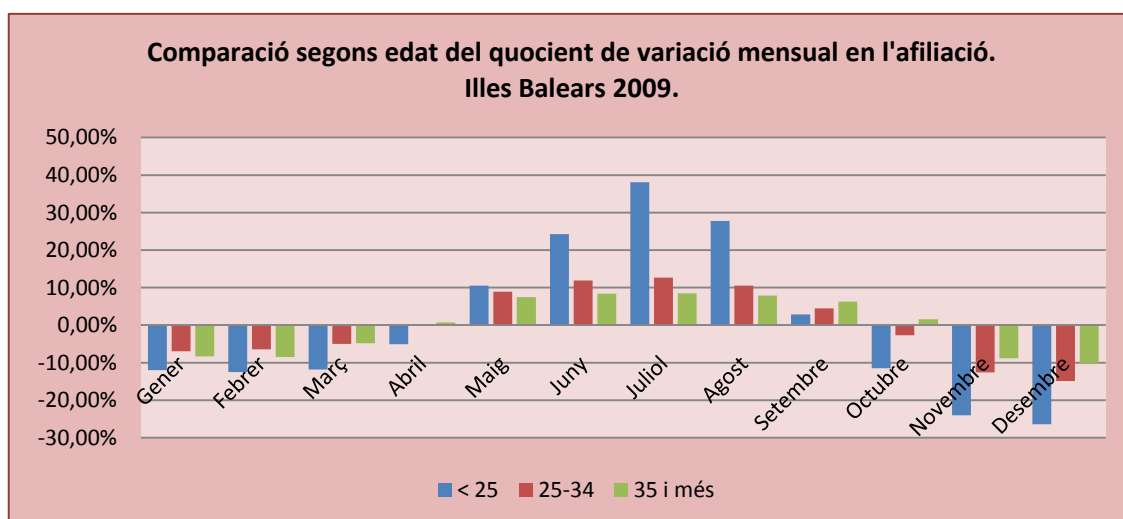
Estacionalitat



Gràfic 20. Font: Conselleria de Treball i formació. Elaboració pròpia

Edat

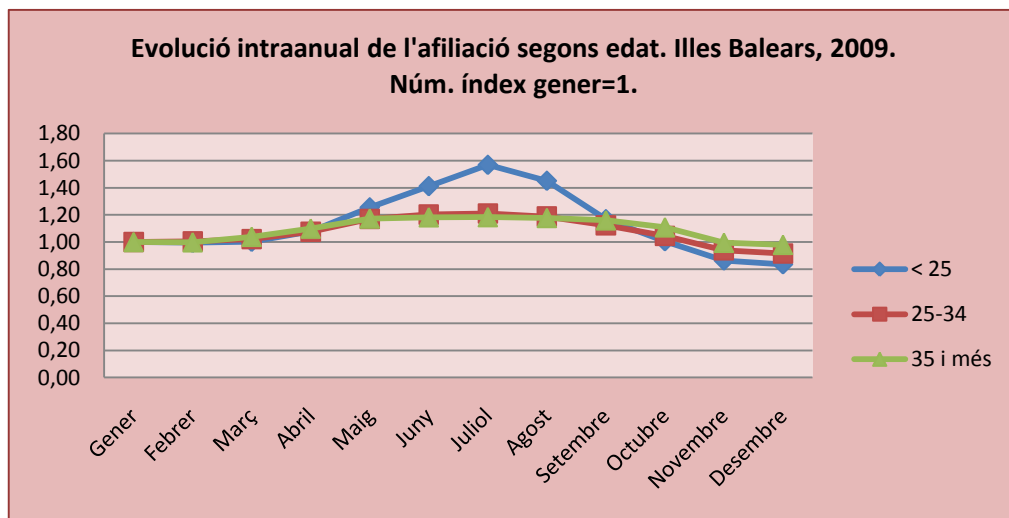
Tenint en compte la variable edat, l'estacionalitat afecta més els joves. En el grup d'edat dels menors de 25 anys, el CVP en l'afiliació és del 20%. Entre el grup d'edat dels 25 als 34 anys, el coeficient és del 9,2%, mentre que en els majors de 34 anys el valor és del 7,36%. Pel que fa als QV entre els més joves, els valors extrems són també més elevats que no pas als altres subgrups d'edat. Al juliol el QV és del 38,09% i al desembre és del -26,45% (vegeu taula 11 i gràfic 21). Quant a la intensitat de l'estacionalitat s'ha de destacar que entre els més joves s'observa un pic molt pronunciat en l'augment de l'afiliació al mes de juliol, mentre que a la resta de grups d'edat l'augment iniciat al maig es manté fins al setembre. (Vegeu gràfic 22)



Gràfic 21. Font: TGSS, delegació provincial Illes Balears. Elaboració pròpia

QUADERNS ESTADÍSTICS

ESTACIONALITAT



Gràfic 22. Font: TGSS, delegació provincial Illes Balears. Elaboració pròpia

QUADERNS ESTADÍSTICS

ESTACIONALITAT

Taula 1. Coeficients de variació en l'afiliació i la contractació temporal per CA. 2009

Pearson (CV)	CV Afiliació TGSS			CV Contractació temporal		
	2007	2008	2009	2007	2008	2009
Andalusia	0,77%	2,17%	0,81%	10,28%	13,14%	11,44%
Aragó	1,30%	2,04%	0,66%	15,86%	19,84%	20,89%
Astúries	1,35%	1,13%	0,47%	13,59%	12,73%	14,97%
Illes Balears	8,88%	9,16%	8,63%	24,74%	28,81%	28,49%
Canàries	0,67%	2,03%	1,47%	10,99%	10,42%	15,46%
Cantàbria	1,89%	1,90%	1,32%	14,62%	16,80%	19,06%
Castella-Lleó	1,45%	1,11%	0,57%	17,26%	18,27%	22,02%
Castella-La Manxa	1,85%	1,64%	0,92%	17,75%	25,74%	35,76%
Catalunya	0,92%	1,67%	1,15%	15,10%	17,79%	16,69%
C. Valenciana	0,87%	2,48%	1,70%	14,29%	16,33%	18,70%
Extremadura	1,09%	1,42%	0,91%	13,31%	15,10%	16,64%
Galícia	1,26%	1,16%	0,79%	13,79%	14,74%	18,74%
Madrid	0,92%	1,01%	1,29%	12,21%	14,20%	14,62%
Múrcia	1,03%	2,20%	1,36%	13,63%	15,81%	17,21%
Navarra	1,36%	1,28%	0,54%	11,64%	14,13%	15,82%
País Basc	1,00%	0,56%	0,84%	13,59%	12,76%	15,60%
La Rioja	1,10%	1,15%	0,84%	25,08%	36,27%	39,56%
Espanya	0,94%	1,58%	0,80%	11,39%	12,84%	12,88%

Font: MTIN. Elaboració pròpia CCOO Illes Balears.

QUADERNS ESTADÍSTICS

ESTACIONALITAT

Taula 2. Quocient de la variació mensual en l'afiliació respecte a la mitjana anual per CA. 2009

Gener	Febrer	Març	Abril	Maig	Juny	Juliol	Agost	Setembre	Octubre	Novembre	Desembre	
Andalusia	0,59%	0,64%	0,71%	0,82%	1,48%	-0,32%	0,01%	-0,83%	-1,12%	-0,37%	-0,50%	-1,11%
Aragó	1,32%	0,89%	0,19%	-0,51%	0,52%	0,09%	0,34%	-0,87%	-0,42%	-0,38%	-0,25%	-0,93%
Astúries	0,10%	-0,11%	-0,42%	-0,25%	0,32%	-0,08%	1,05%	0,42%	-0,09%	0,28%	-0,34%	-0,87%
Illes Balears	-8,34%	-7,24%	-5,53%	0,00%	8,04%	10,51%	11,91%	10,11%	5,39%	-0,74%	-11,18%	-12,91%
Canàries	3,46%	2,20%	0,78%	-0,14%	-0,13%	-1,93%	-1,11%	-1,61%	-0,60%	0,08%	-0,21%	-0,79%
Cantàbria	-0,67%	-0,71%	-0,75%	-0,80%	0,40%	1,01%	2,80%	1,54%	0,33%	0,32%	-1,01%	-2,45%
Castella-Lleó	0,11%	-0,11%	-0,64%	-0,71%	0,14%	-0,14%	0,88%	0,48%	0,49%	0,58%	0,10%	-1,17%
Castella-La Manxa	0,90%	0,09%	-1,20%	-1,24%	0,02%	-0,35%	0,44%	-0,50%	2,08%	0,57%	0,23%	-1,03%
Catalunya	1,68%	1,23%	0,63%	0,54%	1,27%	0,60%	0,18%	-0,60%	-1,05%	-0,89%	-1,56%	-2,03%
C. Valenciana	3,77%	2,44%	0,87%	0,12%	0,54%	-0,77%	-0,72%	-2,36%	-2,36%	-0,21%	-0,20%	-1,14%
Extremadura	-1,02%	-1,19%	-1,19%	-0,52%	0,71%	0,01%	1,60%	0,84%	-0,49%	0,71%	1,04%	-0,50%
Galícia	0,51%	0,26%	-0,22%	-0,35%	0,15%	-0,11%	1,37%	0,77%	0,09%	0,06%	-0,51%	-2,03%
Madrid	2,30%	1,88%	1,11%	0,74%	1,03%	-0,75%	-1,13%	-1,76%	-1,30%	-0,47%	-0,63%	-1,01%
Múrcia	1,68%	1,26%	0,70%	0,69%	1,65%	0,76%	0,87%	-2,01%	-1,83%	-1,02%	-0,91%	-1,86%
Navarra	0,93%	0,52%	-0,24%	-0,11%	0,56%	-0,46%	-0,49%	-0,40%	0,00%	0,50%	0,20%	-1,01%
País Basc	1,38%	1,20%	0,35%	-0,01%	0,63%	-0,28%	-0,86%	-1,74%	-0,65%	0,31%	0,07%	-0,40%
La Rioja	1,32%	-0,37%	-0,91%	-1,02%	0,52%	-0,63%	-0,26%	-0,16%	0,96%	1,32%	0,31%	-1,07%
Espanya	1,31%	0,89%	0,28%	0,21%	1,02%	0,01%	0,23%	-0,67%	-0,70%	-0,26%	-0,78%	-1,54%

Font: MTIN. Elaboració pròpia CCOO Illes Balears.

QUADERNS ESTADÍSTICS

ESTACIONALITAT

Taula 3. Quocient de la variació mensual de la contractació a últim dia de mes respecte a la mitjana anual per CA. 2009

	Gener	Febrer	Març	Abril	Maig	Juny	Juliol	Agost	Setembre	Octubre	Novembre	Desembre
Andalusia	14,73%	2,58%	2,65%	-11,21%	-10,60%	-3,75%	-1,79%	-25,50%	4,29%	7,85%	2,01%	18,74%
Aragó	-20,93%	-27,01%	-20,89%	-18,95%	8,29%	30,31%	27,92%	-8,16%	29,07%	18,56%	-2,62%	-15,61%
Astúries	-10,39%	-23,90%	-15,43%	-9,86%	-8,43%	13,05%	27,75%	1,60%	15,11%	19,65%	-3,15%	-5,99%
Illes Balears	-24,82%	-21,57%	-14,41%	5,28%	44,72%	50,79%	41,11%	-18,94%	0,54%	-7,34%	-17,51%	-37,85%
Canàries	-7,57%	-27,22%	-12,56%	-17,40%	-13,21%	5,44%	29,41%	4,10%	13,19%	13,06%	13,31%	-0,54%
Cantàbria	-14,38%	-24,64%	-14,19%	-10,47%	-9,34%	25,30%	46,77%	-0,29%	3,38%	13,08%	-4,43%	-10,78%
Castella- Lleó	-16,05%	-26,86%	-21,45%	-19,97%	-8,73%	17,38%	37,95%	-0,32%	27,15%	32,62%	-2,91%	-18,80%
Castella-La Manxa	-14,04%	-32,22%	-26,94%	-25,74%	-13,63%	9,33%	27,17%	-14,65%	103,29%	16,54%	-6,56%	-22,54%
Catalunya	-12,17%	-19,59%	-16,07%	-11,61%	-4,71%	15,19%	36,46%	-19,67%	15,05%	14,24%	4,34%	-1,46%
C. Valenciana	-14,22%	-20,48%	-18,96%	-17,00%	-5,38%	11,58%	34,70%	-22,82%	10,79%	24,93%	17,33%	-0,48%
Extremadura	-18,43%	-24,12%	-12,89%	-4,52%	9,14%	19,04%	21,89%	-1,49%	8,32%	26,58%	-0,91%	-22,61%
Galícia	-7,16%	-20,75%	-16,35%	-11,81%	-11,57%	12,61%	48,87%	-1,64%	15,50%	11,75%	-3,65%	-15,80%
Madrid	-5,86%	-11,60%	-11,39%	-15,52%	-11,12%	7,77%	22,32%	-22,80%	16,59%	21,65%	8,74%	1,21%
Múrcia	-13,03%	-16,67%	-6,16%	-1,67%	22,56%	32,23%	15,80%	-27,82%	-1,03%	13,41%	0,11%	-17,74%
Navarra	-14,11%	-26,56%	-19,59%	-11,87%	-5,06%	9,40%	18,38%	-0,69%	29,00%	16,07%	4,58%	0,47%
País Basc	-6,67%	-20,89%	-16,37%	-16,50%	-7,94%	13,54%	20,94%	-18,03%	15,93%	23,49%	7,90%	4,61%
La Rioja	-33,58%	-44,86%	-32,85%	-29,14%	3,23%	0,97%	11,27%	-9,58%	49,88%	101,09%	9,66%	-26,08%
Total estatal	-4,96%	-14,93%	-11,26%	-13,14%	-5,50%	10,18%	21,98%	-17,28%	15,80%	16,26%	3,54%	-0,70%

Font: MTIN. Elaboració pròpia CCOO Illes Balears.

QUADERNS ESTADÍSTICS

ESTACIONALITAT

Taula 4. Evolució mensual de l'afiliació i la contractació temporal. Nombres absoluts, coeficients de variació (CV) i quocients de variació (QV) respecte a la mitjana anual. Illes Balears 2009

	Gener	Febrer	Març	Abril	Maig	Juny	Juliol	Agost	Setembre	Octubre	Novembre	Desembre	Pearson (CV)
Afiliació	387.373	392.041	399.281	422.621	456.610	467.041	472.959	465.377	445.400	419.492	375.399	368.060	8,6%
AF. Assalariada	280.985	285.947	293.011	314.977	346.573	356.286	362.138	354.920	335.601	311.452	271.152	264.698	10,8%
Af. Ass. excepte FD	272.016	272.778	273.254	279.587	296.220	304.592	310.101	303.452	286.092	273.833	260.790	256.074	6,0%
Af. FD	8.969	13.169	19.757	35.390	50.353	51.694	52.037	51.468	49.509	37.619	10.362	8.624	55,6%
Contractació temporal	16.855	17.582	19.189	23.602	32.443	33.804	31.635	18.173	22.540	20.773	18.492	13.933	28,5%
QUOCIENT DE VARIACIÓ (QV)	Gener	Febrer	Març	Abril	Maig	Juny	Juliol	Agost	Setembre	Octubre	Novembre	Desembre	
Af. Ass. excepte FD	-3,68%	-3,41%	-3,24%	-1,00%	4,89%	7,86%	9,81%	7,46%	1,31%	-3,03%	-7,65%	-9,32%	
Af. FD	-72,33%	-59,37%	-39,05%	9,19%	55,35%	59,49%	60,55%	58,79%	52,75%	16,06%	-68,03%	-73,39%	
Contractació temporal	-24,82%	-21,57%	-14,41%	5,28%	44,72%	50,79%	41,11%	-18,94%	0,54%	-7,34%	-17,51%	-37,85%	

Font: TGSS, delegació provincial i MTIN. Elaboració pròpia CCOO Illes Balears.

Taula 5. Coeficients de variació intraanual en la contractació temporal segons tipus de jornada (excepte formació). Illes Balears 2009 i 2007

	2009 QUOCIENT DE VARIACIÓ (QV)				2007 QUOCIENT DE VARIACIÓ (QV)			
	<i>Temps complet</i>	<i>Temps parcial</i>	<i>T. complet</i>	<i>T. parcial</i>	<i>Temps complet</i>	<i>Temps parcial</i>	<i>T. complet</i>	<i>T. parcial</i>
Gener	12.696	3.999	-18,68%	-39,34%	21.457	5.375	-12,38%	-23,23%
Febrer	13.027	4.422	-16,56%	-32,92%	20.520	5.279	-16,20%	-24,61%
Març	13.534	5.457	-13,31%	-17,22%	24.962	6.221	1,94%	-11,15%
Abril	17.041	6.409	9,16%	-2,78%	27.995	6.469	14,32%	-7,61%
Maig	24.393	7.772	56,25%	17,89%	39.440	9.034	61,06%	29,02%
Juny	24.364	9.139	56,06%	38,63%	30.430	8.758	24,27%	25,08%
Juliol	20.727	10.637	32,77%	61,35%	29.525	10.240	20,57%	46,25%
Agost	12.591	5.501	-19,35%	-16,56%	20.829	6.399	-14,94%	-8,61%
Setembre	14.713	7.555	-5,76%	14,60%	21.799	6.962	-10,98%	-0,57%
Octubre	12.984	7.609	-16,83%	15,42%	22.976	8.462	-6,17%	20,85%
Novembre	12.056	6.046	-22,78%	-8,29%	21.006	6.507	-14,22%	-7,07%
Desembre	9.213	4.564	-40,99%	-30,77%	12.910	4.316	-47,28%	-38,36%
CV Pearson	30,49%	29,23%			26,12%	24,10%		

Font: MTIN. Elaboració pròpia CCOO Illes Balears.

QUADERNS ESTADÍSTICS

ESTACIONALITAT

Taula 6. Coeficients de variació en l'afiliació per principals activitats econòmiques (CNAE 09) a dos dígit. Illes Balears 2009

	Gener	Febrer	Març	Abril	Maig	Juny	Juliol	Agost	Setembre	Octubre	Novembre	Desembre	Pearson (CV)
41 Construcció d'edificis	12,72%	13,41%	11,41%	8,41%	8,06%	3,34%	-6,41%	-13,13%	-9,42%	-6,24%	-4,87%	-17,27%	10,33%
43 Activitats de construcció	6,49%	8,03%	7,33%	5,80%	4,91%	2,87%	-1,80%	-5,76%	-6,09%	-5,56%	-5,64%	-10,58%	6,29%
45 Venda i reparació de vehicles de motor i motocicletes	3,01%	1,42%	0,43%	0,32%	0,37%	0,36%	0,55%	0,87%	-0,48%	-0,78%	-2,55%	-3,52%	1,64%
46 Comerç a l'engròs, intermediaris de comerç excepte vehicles motor	-2,49%	-1,90%	-1,03%	1,75%	4,15%	4,59%	5,74%	4,61%	1,35%	-1,82%	-7,04%	-7,93%	4,32%
47 Comerç al detall	-6,86%	-7,35%	-6,84%	-2,35%	5,43%	9,25%	12,03%	10,96%	5,30%	0,28%	-10,02%	-9,84%	7,95%
49 Transport terrestre i per canonada	-13,28%	-12,06%	-11,19%	-3,17%	11,31%	14,82%	16,38%	17,06%	12,01%	5,17%	-16,84%	-20,20%	13,62%
55 Serveis d'allotjament	-58,81%	-46,81%	-31,89%	4,00%	42,86%	58,10%	65,89%	61,12%	39,07%	-3,58%	-63,78%	-66,19%	49,97%
56 Serveis de menjars i begudes	-37,18%	-34,44%	-26,80%	-8,26%	23,68%	37,21%	47,11%	44,08%	23,45%	0,17%	-32,79%	-36,22%	32,15%
96 Altres serveis personals	-13,49%	-12,65%	-11,45%	-4,43%	10,67%	14,75%	20,48%	17,03%	8,63%	0,17%	-14,43%	-15,27%	13,07%

Font: TGSS, delegació provincial. Elaboració pròpia CCOO Illes Balears.

Taula 7. Evolució mensual en l'afiliació segons tipus de nacionalitat i coeficients de variació. Illes Balears 2009

	Gener	Febrer	Març	Abril	Maig	Juny	Juliol	Agost	Setembre	Octubre	Novembre	Desembre	Pearson (CV)
Total	387.373	387.373	399.281	422.621	456.610	467.041	472.959	465.377	445.400	419.492	375.399	368.060	8,72%
Espanyola	325.000	323.811	333.503	350.068	372.105	377.535	382.183	376.835	364.195	347.281	315.310	310.761	7,18%
UE	26.468	27.182	28.578	32.423	38.914	41.828	42.852	41.612	37.748	32.762	26.174	25.058	19,48%
No UE	35.905	36.380	37.200	40.130	45.591	47.678	47.924	46.930	43.457	39.449	33.915	32.241	13,21%
Q VAR.	Gener	Febrer	Març	Abril	Maig	Juny	Juliol	Agost	Setembre	Octubre	Novembre	Desembre	
Total	-8,26%	-8,26%	-5,44%	0,09%	8,14%	10,61%	12,01%	10,21%	5,48%	-0,65%	-11,10%	-12,83%	24,84%
Espanyola	-6,67%	-7,01%	-4,23%	0,53%	6,86%	8,42%	9,75%	8,22%	4,59%	-0,27%	-9,45%	-10,76%	20,51%
UE	-20,91%	-18,78%	-14,61%	-3,12%	16,28%	24,98%	28,04%	24,34%	12,79%	-2,11%	-21,79%	-25,13%	53,17%
No UE	-11,49%	-10,32%	-8,30%	-1,08%	12,39%	17,53%	18,14%	15,69%	7,12%	-2,76%	-16,40%	-20,52%	38,66%

Font: TGSS, delegació provincial. Elaboració pròpia CCOO Illes Balears.

QUADERNS ESTADÍSTICS

ESTACIONALITAT

Taula 8. Evolució mensual de la contractació temporal registrada segons tipus de nacionalitat i coeficients de variació. Illes Balears 2009

	Gener	Febrer	Març	Abril	Maig	Juny	Juliol	Agost	Setembre	Octubre	Novembre	Desembre	Pearson (CV)
Total	16.855	17.582	19.189	23.602	32.443	33.804	31.635	18.173	22.540	20.773	18.492	13.933	28,49%
Espanyola	11.340	11.911	12.573	15.055	20.043	21.923	21.650	11.869	15.876	14.231	13.192	10.118	26,18%
UE	1.525	1.819	2.237	3.472	5.535	5.115	4.270	2.404	2.445	2.259	1.754	1.192	48,39%
No UE	3.990	3.852	4.379	5.075	6.865	6.766	5.715	3.900	4.219	4.283	3.546	2.623	26,64%
Q VAR.	Gener	Febrer	Març	Abril	Maig	Juny	Juliol	Agost	Setembre	Octubre	Novembre	Desembre	
Total	-24,82%	-21,57%	-14,41%	5,28%	44,72%	50,79%	41,11%	-18,94%	0,54%	-7,34%	-17,51%	-37,85%	
Espanyola	-24,31%	-20,50%	-16,08%	0,49%	33,78%	46,33%	44,51%	-20,78%	5,97%	-5,01%	-11,95%	-32,46%	
UE	-46,22%	-35,85%	-21,11%	22,44%	95,20%	80,39%	50,59%	-15,22%	-13,77%	-20,33%	-38,14%	-57,96%	
No UE	-13,28%	-16,28%	-4,83%	10,30%	49,20%	47,05%	24,21%	-15,24%	-8,30%	-6,91%	-22,93%	-42,99%	

Font: Conselleria de treball i formació. Elaboració pròpia CCOO Illes Balears.

Taula 9. Evolució mensual en l'afiliació segons sexe i coeficients de variació. Illes Balears 2009

	Gener	Febrer	Març	Abril	Maig	Juny	Juliol	Agost	Setembre	Octubre	Novembre	Desembre	Pearson (CV)
Total	387.373	392.041	399.281	422.621	456.610	467.041	472.959	465.377	445.400	419.492	375.399	368.060	8,63%
Homes	217.717	220.320	223.620	233.528	249.220	254.266	255.175	250.852	240.923	228.581	207.889	202.193	7,53%
Dones	169.656	171.721	175.661	189.093	207.390	212.775	217.784	214.525	204.477	190.910	167.510	165.867	10,09%
Q VAR.	Gener	Febrer	Març	Abril	Maig	Juny	Juliol	Agost	Setembre	Octubre	Novembre	Desembre	
Total	-8,34%	-7,24%	-5,53%	0,00%	8,04%	10,51%	11,91%	10,11%	5,39%	-0,74%	-11,18%	-12,91%	
Homes	-6,17%	-5,04%	-3,62%	0,65%	7,41%	9,59%	9,98%	8,11%	3,84%	-1,48%	-10,40%	-12,86%	
Dones	-11,00%	-9,91%	-7,84%	-0,80%	8,80%	11,63%	14,25%	12,54%	7,27%	0,16%	-12,12%	-12,98%	

Font: TGSS, delegació provincial. Elaboració pròpia CCOO Illes Balears.

QUADERNS ESTADÍSTICS

ESTACIONALITAT

Taula 10. Evolució mensual de la contractació temporal segons sexe i coeficients de variació. Illes Balears 2009

	Contractació temporal		QUOCIENT DE VARIACIÓ (QV)	
	<i>Dona</i>	<i>Home</i>	<i>Dona</i>	<i>Home</i>
Gener	6.962	9.900	-34,33%	-16,24%
Febrer	7.702	9.881	-27,35%	-16,40%
Març	8.511	10.679	-19,72%	-9,65%
Abril	11.122	12.483	4,91%	5,61%
Maig	15.314	17.131	44,46%	44,94%
Juny	16.223	17.583	53,03%	48,76%
Juliol	16.035	15.600	51,26%	31,99%
Agost	8.957	9.217	-15,51%	-22,02%
Setembre	11.238	11.302	6,01%	-4,38%
Octubre	10.047	10.729	-5,23%	-9,23%
Novembre	8.428	10.067	-20,50%	-14,83%
Desembre	6.675	7.261	-37,04%	-38,57%
Pearson (CV)	31,43%	26,42%		

Font: Conselleria de treball i formació. Elaboració pròpia CCOO Illes Balears.

Taula 11. Evolució mensual en l'afiliació a població jove i coeficients de variació. Illes Balears 2009

	Gener	Febrer	Març	Abril	Maig	Juny	Juliol	Agost	Setembre	Octubre	Novembre	Desembre	Pearson (CV)
< 25	29.773	29.607	29.821	32.114	37.382	42.040	46.720	43.221	34.783	29.944	25.705	24.885	20,00%
25-34	109.127	109.705	111.379	117.399	127.755	131.198	132.154	129.630	122.483	114.126	102.507	99.777	9,20%
35 i més	248.473	248.061	258.081	273.108	291.473	293.803	294.085	292.526	288.134	275.422	247.187	243.398	7,36%
Q VAR.	Gener	Febrer	Març	Abril	Maig	Juny	Juliol	Agost	Setembre	Octubre	Novembre	Desembre	
< 25	-12,00%	-12,49%	-11,86%	-5,08%	10,49%	24,26%	38,09%	27,75%	2,81%	-11,49%	-24,02%	-26,45%	
25-34	-6,94%	-6,45%	-5,02%	0,11%	8,94%	11,88%	12,69%	10,54%	4,45%	-2,68%	-12,59%	-14,92%	
35 i més	-8,36%	-8,51%	-4,82%	0,72%	7,50%	8,36%	8,46%	7,89%	6,27%	1,58%	-8,84%	-10,23%	

Font: TGSS, delegació provincial. Elaboració pròpia CCOO Illes Balears.

QUADERNS ESTADÍSTICS

ESTACIONALITAT

ÍNDEX DE TAULES

Taula 1. Coeficients de variació en l'afiliació i la contractació temporal per CA. 2009	17
Taula 2. Quocient (b) de la variació mensual en l'afiliació respecte a la mitjana anual per CA. 2009	18
Taula 3. Quocient de la variació mensual de la contractació a últim dia de mes respecte a la mitjana anual per CA. 2009	19
Taula 4. Evolució mensual de l'afiliació i la contractació temporal. Nombres absoluts, coeficients de variació (CV) i quocients de variació (QV) respecte a la mitjana anual. Illes Balears 2009	20
Taula 5. Coeficients de variació intraanual en la contractació temporal segons tipus de jornada (excepte formació). Illes Balears 2009 i 2007	20
Taula 6. Coeficients de variació en l'afiliació per principals activitats econòmiques (CNAE 09) a dos dígit. Illes Balears 2009	21
Taula 7. Evolució mensual en l'afiliació segons tipus de nacionalitat i coeficients de variació. Illes Balears 2009	21
Taula 8. Evolució mensual de la contractació temporal enregistrada segons tipus de nacionalitat i coeficients de variació. Illes Balears 2009	22
Taula 9. Evolució mensual en l'afiliació segons sexe i coeficients de variació. Illes Balears 2009	22
Taula 10. Evolució mensual de la contractació temporal segons sexe i coeficients de variació. Illes Balears 2009	23
Taula 11. Evolució mensual en l'afiliació a població jove i coeficients de variació. Illes Balears 2009	23

QUADERNS ESTADÍSTICS

ESTACIONALITAT

ÍNDEX DE GRÀFICS

Gràfic 1. Variació de l'afiliació mensual respecte a la mitjana anual per CA. 2009.....	5
Gràfic 2. Comparació territorial del quocient de variació mensual de l'afiliació. 2009	5
Gràfic 3. Variació de la contractació temporal respecte a la mitjana anual per CA. 2009	6
Gràfic 4. Comparació territorial del quocient de variació mensual de la contractació temporal, 2009	7
Gràfic 5. Evolució mensual de l'afiliació assalariada excepte FD, afiliació FD i contractació temporal. Illes Balears 2009. Núm. Índex gener =1	7
Gràfic 6. Comparació dels quocients de variació (QV) en: afiliació exepete FD, afiliació FD i contractació temporal. Illes Balears 2009.....	8
Gràfic 7. Comparació dels quocients de variació (QV) en la contractació temporal a temps complet i temps parcial. Illes Balears 2007.....	8
Gràfic 8. Comparació dels quocients de variació (QV) en la contractació temporal a temps complet i temps parcial. Illes Balears 2009.....	8
Gràfic 9. Evolució intraanual de la contractació temporal (exepete formació) per tipus de jornada. Illes Balears 2007. Núm. Índex gener =1	9
Gràfic 10. Evolució intraanual de la contractació temporal (exepete formació) per tipus de jornada. Illes Balears 2009. Núm. Índex gener =1	9
Gràfic 11. Variació de l'afiliació mensual al RG respecte a la mitjana anual per principal activitat econòmica a dos dígit (CNAE 2009). Illes Balears 2009	10
Gràfic 12. Evolució intraanual de l'afiliació al RG segons principal activitat a dos dígit (CNAE 2009). Illes Balears 2009. Núm. Índex, gener=1	11
Gràfic 13. Comparació per activitat econòmica del quocient de variació mensual en l'afiliació al RG. Illes Balears 2009.....	11
Gràfic 14. Variació de l'afiliació mensual respecte a la mitjana anual segons tipus de nacionalitat. Illes Balears 2009.....	12
Gràfic 15. Evolució intraanual de l'afiliació segons tipus de nacionalitat. Illes Balears, 2009. Núm. Índex gener=1	12
Gràfic 16. Comparació per tipus de nacionalitat del QV mensual en l'afiliació. Illes Balears 2009.....	13
Gràfic 17. Evolució intraanual de la contractació temporal segons tipus de nacionalitat. Illes Balears, 2009. Núm. Índex gener=1.....	13

QUADERNS ESTADÍSTICS

ESTACIONALITAT

Gràfic 18. Comparació segons tipus de nacionalitat del quocient de variació mensual de la contractació temporal. Illes Balears 2009.....	14
Gràfic 19. Comparació segons sexe del quocient de variació mensual en l'afiliació. Illes Balears 2009....	14
Gràfic 20. Comparació segons sexe del quocient de variació mensual de la contractació temporal. Illes Balears 2009.....	15
Gràfic 21. Comparació segons edat del quocient de variació mensual en l'afiliació. Illes Balears 2009....	15
Gràfic 22. Evolució intraanual de l'afiliació segons edat. Illes Balears 2009. Núm. Índex gener =1.....	16