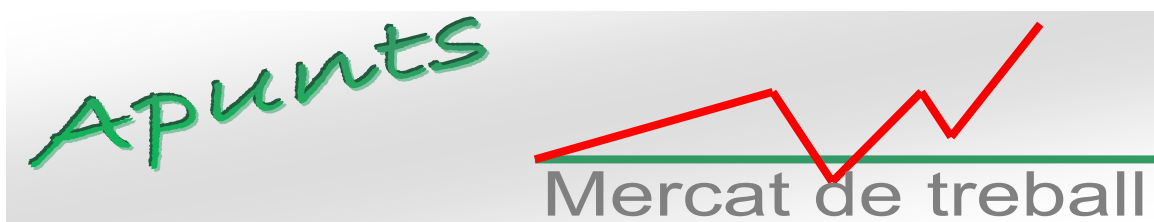


EL MERCAT DE TREBALL A BALEARS

CCOO. Maig 2010

A continuació vos oferim un informe elaborat per CCOO on es reflecteixen les dades d'ocupació, atur enregirat i contractació a la nostra comunitat corresponents al mes de maig de 2010.



OCUPACIÓ, ATUR REGISTRAT I CONTRACTACIÓ A LES ILLES BALEARS

MAIG de 2010

Dades resum del moviment laboral registrat

Afiliació en alta laboral. Sistema de la Seguretat Social*

- *Al maig, la mitjana d'afiliacions és, a la CAIB, de 438.093. La variació interanual de la mitjana d'afiliació continua sent negativa, de -2,68% (-12.082), tot i que segueix la minoració del ritme de destrucció d'afiliació.*
- *El règim general concentra les afiliacions amb una proporció sobre la mitjana d'afiliacions del 77,7%.*
- *Els afiliats al règim especial d'autònoms representen el 18,98%.*
- *El 17,88% de l'afiliació mitjana és població estrangera.*
- *La mitjana d'afiliats estrangers és de 78.315. La variació interanual de la mitjana d'afiliació estrangera és del -4,13% (-3.374).*

Demandants de feina i aturats registrats

- *Al mes de maig s'han registrat 103.094 demandants de feina.*
- *El nombre de demandants de feina sense ocupació (DENOS) és de 78.424 persones. La variació interanual en el nombre de DENOS és del 16,03% (+10.836).*
- *El nombre d'aturats registrats és de 77.795. L'atur puja un 16,48% en un any (+11.006).*

**Nota. La dada tan sols inclou les persones que cotitzen a la Seguretat Social i per motiu ocupació. Les dades no recullen els ocupats que es troben adscrits a les tres grans mutualitats públiques i a les mutualitats professionals alternatives. D'altra banda, cal tenir present que les dades proporcionades pels registres de la Seguretat Social fan referència a relacions amb la Seguretat Social i no a persones, per la qual cosa els pluriocupats apareixen comptats més d'una vegada.*

- El 53,22% dels aturats són homes i el 46,78% dones.
- Els/les joves menors de 25 anys, amb 11.709 aturats, aporten el 15,05% a l'atur registrat. Respecte a l'any 2009, l'atur juvenil puja en un any un 12,20% (+1.273).
- Pel que fa a la concentració per sectors, serveis aglutina el 66,62% de l'atur i la construcció el 22,42%.
- L'atur registrat de persones estrangeres és de 20.223 i experimenta una variació interanual del 16,6% (+2.879).
- Del total d'aturats registrats al maig, el 26% són estrangers.
- Per sectors, l'atur estranger es distribueix entre serveis, que aglutina el 56,38%, i construcció, en què es troben el 31,58% dels aturats estrangers.
- Per origen, el 69,38% dels estrangers aturats són de països no comunitaris.

Contractació

- Al maig s'han registrat un total de 37.802 contractes amb una variació interanual negativa del -0,07% (-25).
- Per tipus de contractació, la distribució és la següent: el 13,13% són contractes indefinits (4.962) i el 86,87% (32.840) són contractes temporals.
- La variació interanual de la contractació de tipus indefinit és de menys -7,84% (-422) i la de la contractació temporal és de +1,22% (+397).
- La contractació estrangera és de 13.410, això és, un 35,47% sobre el total de contractació. El 12,58% és contractació indefinida i el 87,24% és contractació temporal. La variació interanual en la contractació a estrangers és de -11,7% (-904).

DADES RESUM. CAIB MAIG 2010

	Núm.	Variació interanual	
		Absoluta	Relativa %
Afiliació mitjana	438.093↑	-12.082	-2,68
Afiliació contracte temporal (1)	107.464↑	-5.456	-2,45
Taxa de temporalitat en l'afiliació*	31,99%		
Afiliació mitjana estrangers	78.315↑	-3.374	-4,13
Afiliació mitjana estrangers UE	36.551↑	-855	-2,29
Afiliació mitjana estrangers no UE	41.764↑	-2.519	-5,69
Atur registrat	77.795↓	11.006	16,48
Atur registrat estrangers	20.223↓	2.879	16,6
Atur registrat joves <25	11.709↓	1.273	12,2
Contractes	37.802↑	-25	-0,07
Contractes temporals	32.840↑	397	1,22
Taxa de temporalitat contractual	86,87%		
Contractes estrangers	13.410↑	-904	-11,7

(1) Afiliació a final de mes. Les dades disponibles són a últim dia de mes. Afiliacions a règim general, agrari, mar i mineria. *dnd*, dada no disponible.

↑ puja respecte al mes anterior ↓ baixa respecte al mes anterior.

*Percentatge d'afiliats amb contracte temporal (1) sobre total d'afiliació. Amb dades a últim dia de mes proporcionades per la Delegació Provincial de la TGSS a les Illes Balears.

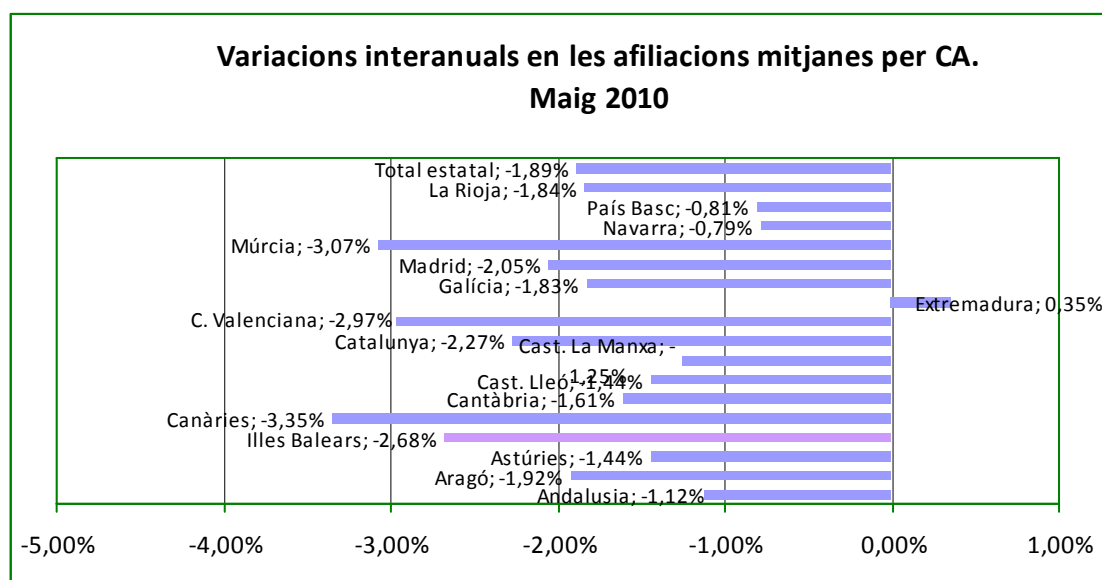
1. Ocupació

1.1 Població afiliada a la Seguretat Social

Al mes de maig de 2010, l'afiliació mitjana a la Seguretat Social ha estat, a les Illes Balears, de 438.093 persones. Per comparació a les dades del passat mes d'abril, la mitjana d'afiliació puja en +35.323 afiliats/des (+8,77%). La pujada intermensual observada és aquest any unes dècimes superior a la de l'any 2009, quan l'afiliació entre el març i l'abril va augmentar un +8,09%. Al conjunt de l'Estat l'evolució mensual és negativa, i és del -1,89%.

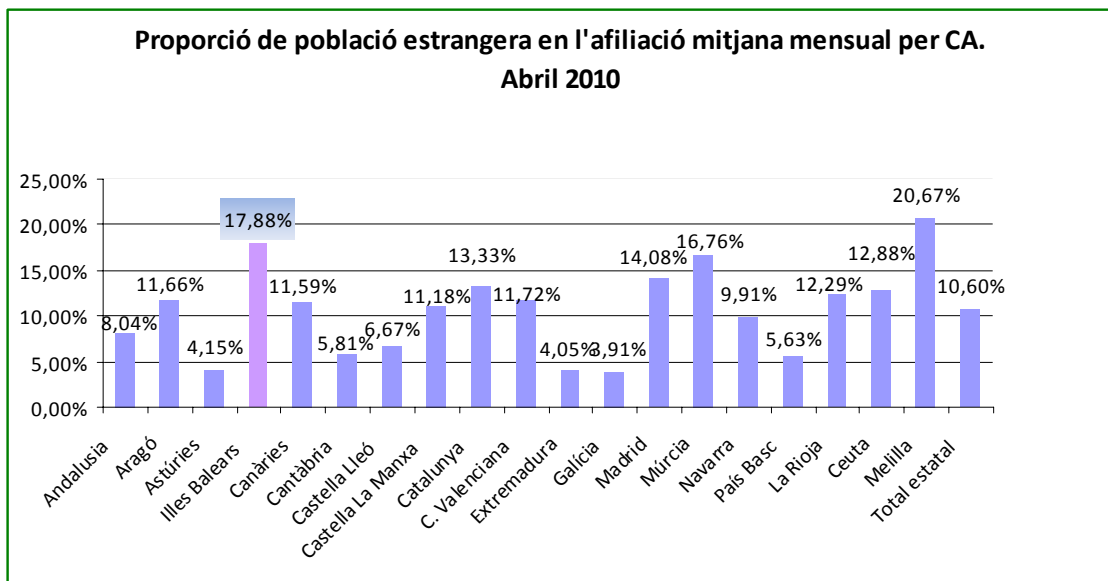
L'evolució anual continua sent de destrucció d'afiliació, amb evolucions negatives encara preocupants del -2,68% i que se suma a la baixada del -8% observada al maig de 2009. No es pot parlar, per tant, d'estabilització, si bé les comparacions de les variacions interanuals dels mesos de gener, febrer, març i abril (-5,15%, -4,65%, -3,88%, -3,3%) ens mostren una progressiva moderació en la destrucció d'afiliació. En nombres absoluts, la xifra de la pèrdua d'afiliació interanual és ara de -12.082 afiliacions. Per règims d'afiliació, el règim general perd un total de -9.609 afiliacions (-2,75%) i el règim d'autònoms en perd -2.540 (-2,96%).

En el panorama nacional cal dir que les variacions interanuals de totes les comunitats autònomes, igual que la del conjunt de l'Estat, presenten una evolució a la baixa, excepte Extremadura. La comparació territorial a més ens mostra que respecte a les altres CA, la CAIB es troba en la quarta posició pel que fa a la pèrdua d'afiliacions i que la variació interanual observada continua sent més elevada que la variació nacional. Al conjunt de l'Estat, al mes de maig l'afiliació ha davallat en un any un -1,89%. (Annex estadístic, taula 2)



Font: Tresoreria General de la Seguretat Social. Elaboració: Gabinet Tècnic, CCOO Illes Balears.

L'afiliació mitjana de població estrangera ha estat de 78.315 persones. Aquesta xifra situa el percentatge d'afiliació estrangera sobre el total d'afiliació en el 17,88% i les Illes Balears és, com ja és habitual, la comunitat que presenta la proporció més alta d'afiliació estrangera sobre el total (excepte Melilla).



Font: Tesoreria General de la Seguretat Social. Elaboració: Gabinet Tècnic, CCOO Illes Balears

En el cas de la mitjana d'afiliacions a població amb nacionalitat estrangera, la variació interanual és també negativa i se situa en -3.374 persones afiliades menys, cosa que representa una davallada de -4,13% en l'afiliació (vegeu Annex estadístic, taula 4). Observem que en termes relatius la destrucció d'afiliació entre la població estrangera continua sent més accentuada que no pas en el conjunt de la població afiliada. A més, s'ha de dir que la destrucció d'afiliació, tot i que afecta els dos tipus de nacionalitat, té una major incidència entre l'afiliació estrangera no comunitària que no pas entre l'europea. Així, entre l'afiliació europea el nombre d'altres a la Seguretat Social baixa en un -2,29% (-855) mentre que la taxa de variació entre l'afiliació no comunitària és del -5,69% (-2.519); aquesta darrera protagonitza el 75% dels casos de destrucció d'afiliació entre estrangers/es.

Pel que fa a la distribució segons origen comunitari i no comunitari de l'afiliació, hi ha una major proporció de la segona. El 46,7% de l'afiliació estrangera a les illes és població de la UE i el 53,3% restant és població originària d'altres països no comunitaris. Per països, continua destacant Alemanya, que aporta el 12,3% de l'afiliació estrangera. En segona posició tenim El Marroc, que absorbeix el 8,4% de l'afiliació no espanyola, seguit per la població equatoriana amb un 7,7% i la del Regne Unit, també amb un pes del 7,7%. (Annex estadístic, taula 7)

1.2 Afiliació contractual i temporalitat

A continuació es presenten les dades relatives a les afiliacions segons tipus de contracte per als règims que generen contractació (règim general, règim agrari, règim del mar i mineria). Les dades són especialment interessants ja que permeten una aproximació a la temporalitat, principal element de la segmentació i la dualització del conjunt del mercat de treball espanyol.

Abans d'exposar les dades, recordem que en aquest cas fan referència a últim dia de mes i no a la mitjana anual.

Al maig de 2010 el total de persones amb contracte i afiliades a la Seguretat Social (afiliació assalariada) era de 335.912, xifra superior a la del mes d'abril, quan el nombre d'afiliacions assalariades va ser de 303.539. El nombre d'afiliacions contractuals és menor a l'any 2010 que no pas al 2009, i la taxa de variació interanual confirma l'escenari de destrucció d'afiliació assalariada. En termes interanuals, l'afiliació contractual baixa al mes de maig en un -3,08% (-10.661). Per tipus de relació laboral, el descens en termes anuals s'ha produït tant en l'afiliació amb contracte fix com en l'afiliació temporal; l'afiliació temporal davalla un -4,85% (-5.479) i l'afiliació indefinida, un -2,45% (-5.456). El percentatge de temporalitat continua sent elevat i la taxa de temporalitat en la població afiliada a la Seguretat Social és actualment del 31,99%.

1.3 Afiliació segons règim i sector d'activitat

Al mes de maig la concentració de l'afiliació al règim general és del 77,7%. En el cas de l'afiliació al règim especial d'autònoms, la proporció a la Comunitat Autònoma de les Illes Balears és del 18,98%. Al conjunt de l'Estat, el pes de l'afiliació al règim general és del 75,61%. (Annex estadístic, taula 1)

La comparació interanual¹ de la mitjana d'afiliació per a cada un dels règims ens mostra que baixa l'afiliació en el règim general, en el règim d'autònoms i entre treballadors de la mar. Al règim general davalla en -9.609 (-2,75%) i al règim especial d'autònoms en -2.540 (-2,96%). A l'agricultura la taxa de variació relativa és positiva i l'afiliació puja un +3,39%, si bé la variació absoluta suposa un nombre petit de noves afiliacions (+90). En el règim de la llar l'augment és del 0,63% (+61).

Entre la població estrangera afiliada, el règim general absorbeix el 71,73%, si bé el pes d'aquest règim és en aquest cas inferior al del conjunt de la població afiliada. El percentatge d'autònoms en aquest subgrup de població és també menor i és del 17,28%. Per contra, s'observa una proporció significativa d'afiliacions d'empleats de la llar amb un valor del 8,57%, mentre que per al total de l'afiliació el percentatge se situa en el 2,21%. (Annex estadístic, taules 2 i 3)

La composició de l'afiliació estrangera per règim d'afiliació és diferent si es pren en consideració la variable origen, cosa que ens indica l'existència d'una segregació del mercat laboral en funció de l'origen geogràfic dintre de la població ocupada amb nacionalitat estrangera. Entre la població estrangera originària d'un país de la UE, el nombre d'afiliats autònoms és significativament més elevat i se situa en el 29,1%, mentre que la taxa d'afiliació al règim general és del 68,2%. La proporció d'empleats de la llar és del 2,5%. En el cas de la població estrangera no comunitària, el règim general suposa el 74,8% de l'afiliació i els autònoms tenen una representació molt més baixa, amb un 7,6%. El més destacable és el 13,8% d'afiliació d'empleats de la llar i el 3,6% d'afiliació al règim agrari. (Annex estadístic, taula 6).

¹ La comparació de variacions interanuals per a tots els règims d'afiliació tan sols es pot fer a partir del 2008, atès que des de l'1 de gener d'aquest any entra en vigor la Llei 18/2007, de 4 de juliol, segons la qual els afiliats al règim especial agrari per compte propi passen a ser autònoms.

L'existència d'una segregació en funció de l'origen també s'observa quan es considera la proporció de població estrangera comunitària o no comunitària que hi ha a cada un dels règims d'afiliació, especialment als règims agrari i de la llar. Al règim general l'afiliació estrangera de la UE representa el 44,4% i la no comunitària el 55,6%. Al règim d'autònoms la majoria dels afiliats estrangers, el 78,6% de la mitjana mensual, són d'un país de la UE. Al règim agrari, de cada 10 afiliats estrangers gairebé 9 són d'origen no comunitari, i al règim de la llar el 86,1% dels afiliats estrangers són de fora de la Unió. (Annex estadístic, taula 7)

2. Atur i demanda de feina

2.1 Demandants de feina

El nombre total de demandants de feina registrats a últim dia de maig de 2010 és de 103.094. Del total de demandants, la majoria, és a dir, el 76,07% es troba sense ocupació. (Denos en terminologia del Ministeri de Treball i Immigració²).

La distribució de la població demandant de feina del mes de maig ens mostra que els "ocupats" suposen el 19,94% i els "aturats registrats" el 75,46%. Al conjunt de l'Estat, la proporció de demandants de feina "ocupats" és més baixa pel menor volum de treballadors/es fixos discontinus. En concret, per a tot Espanya el percentatge de demandants "ocupats" és del 17,03% i la proporció d'«aturats registrats» és del 74,26%.

Entre abril i maig la població Denos experimenta una davallada del -7,67%, la qual, en termes absoluts, equival a -6.514 demandants no ocupats. La comparació interanual dóna una taxa de variació bastant més elevada, del 16,03%, i l'augment del nombre de demandants és de 10.836 persones.

² DENOS engloba les categories "aturats registrats" i "altres no ocupats". Els "altres no ocupats" són les persones demandants de feina que es considerarien aturades en l'Enquesta de Població Activa (EPA). Cal recordar, a més, que les dades de població total fan referència a final de mes i les de població estrangera a la mitjana mensual (aquesta darrera recull les recomanacions de l'OIT). L'EPA considera aturades aquelles persones que estan sense ocupació, en cerquen i estan disponibles per treballar. L'atur registrat no considera aturades tota una sèrie de persones sense ocupació que sí es consideren parades a l'EPA, com per exemple demandants sense feina que sol·liciten un treball per un període inferior a tres mesos, demandants que estan cursant estudis o demandants que sol·liciten una feina de jornada inferior a 20 hores setmanals. Per tal d'apropar les dades d'atur als criteris de l'OIT i de l'EPA, l'INEM recull, des de l'any 1993, la categoria "altres no ocupats"; aquesta categoria juntament amb els aturats registrats conformen la categoria DENOS, la qual s'aproxima al concepte d'atur de l'EPA.

2.2 Atur registrat

En termes interanuals l'atur registrat continua creixent, tot i que es minora una mica l'evolució del creixement interanual (al mes d'abril la variació interanual fou del 17,12% i al maig és del 16,48%). Per comparació al mes d'abril passat, l'atur baixa i se situa en 77.795 persones. La baixada mensual és del -7,68% (-6.469)).

Respecte al 2009, l'atur puja en 11.006 persones, xifra que suposa una taxa de variació anual del 16,48%. L'increment interanual de l'atur és un fenomen que es troba a totes les CA, si bé amb valors variables. A Espanya l'atur puja un 12,32% i Múrcia és, igual que en els darrers mesos, la comunitat que presenta la major pujada, del 20,3%, mentre que Canàries i Extremadura tornen a tenir les taxes de variació anual més baixes de l'Estat, d'un 6,5% i un 6,9%, respectivament. (Annex estadístic, taula 12).

Per sectors, la distribució de l'atur és la següent: el sector serveis amb 51.830 aturats representa el 66,62% de l'atur registrat, i el pes de la construcció és del 22,42% (Annex estadístic, taula 15). En nombres absoluts, els parats en el sector de la construcció són 17.439. En el cas dels sense ocupació anterior, subgrup que creix de manera molt significativa (+43,93%;+1.071), el pes percentual és del 4,51% amb 3.509 aturats/des

En comparació de l'any 2009, l'atur puja en tots els sectors i és especialment elevat entre els "sense ocupació anterior", els quals, com hem dit abans, creixen de manera molt significativa. Entre els dos principals sectors de la nostra economia, serveis i construcció, les pujades anuals de l'atur són del +18,84% (+8.218) i del +6,43% (+1.053), respectivament. (Vegeu taula 15)

Segons la variable sexe s'ha de destacar que els homes representen el 53,22% i les dones tenen un pes del 46,78%. Per edat, els menors de 25 anys són el 15,05% del total d'aturats registrats a les Illes Balears. Pel que fa a aquest grup d'edat, val a dir que l'atur continua creixent ja que la taxa de variació interanual és ara del +12,2% (+1.273). Al conjunt d'Espanya la xifra de joves aturats representa l'11,35% del total d'atur registrat. (Annex estadístic, taula 14)

En el cas de la població estrangera, el ritme de creixement anual de l'atur es manté i és en l'actualitat del 16,6%. El nombre d'estrangers registrats és inferior al del mes passat i és de 20.223. En relació amb les dades del mes passat tenim un -10,85% menys d'estrangers aturats (-2.460). El pes percentual de l'atur registrat es manté i és d'un 26 %. Pel que fa a la resta de CA, hem d'assenyalar que les Illes continua sent el territori on s'observa, sobre el total d'aturats, el percentatge més elevat d'aturats estrangers. (Annex estadístic, taules 16 i 17)

Per sectors d'activitat, l'atur estranger presenta el major percentatge en el sector serveis amb un pes del 56,38%. La construcció aporta el 31,58% de l'atur en aquest subgrup de població.

Si tenim en compte l'origen de la població estrangera aturada, en el 30,62% dels casos es tracta de persones originàries d'un país de la UE i el 69,38% són persones originàries d'un país extracomunitari. (Annex estadístic, taula 18)

Per sexe, la distribució de l'atur estranger mostra un major pes dels homes que no pas de les dones. Els homes representen el 59,55%. Si es té en compte el tipus de nacionalitat, la distribució per sexe de l'atur presenta diferències, atès que entre els i les aturades de la UE els homes representen el 48,38% mentre que en el cas de l'atur estranger no comunitari, els homes són majoria amb un 64,4%. (Annex estadístic, taula 19)

La distribució dels aturats estrangers per cada sexe i segons nacionalitat ens mostra, a més a més, que el 75,4% dels homes estrangers aturats són no comunitaris. En el cas de les dones, tot i que les no comunitàries són majoria amb el 61,36%, s'observa una major proporció d'aturades comunitàries. (Annex estadístic, taula 20)

3. Contractació

3.1 Contractes registrats i modalitats de contractació

Al cinquè mes de l'any el nombre total de contractes registrats ha estat de 37.802. Des d'un punt de vista temporal s'ha produït un augment intermensual del 43,17%, amb +11.398 contractes més que a l'abril. Les variacions interanuals són negatives, i respecte al mes de maig de 2009 el volum de contractació baixa, tot i que molt poc. El descens és de solament -25 contractes, és a dir, un -0,07%. A Espanya la contractació augmenta en un 6,49%. (Annex estadístic, taules 21).

Per tipus de contracte, 4.962 són contractes indefinits (el 13,13% de la contractació registrada). La gran majoria de la contractació registrada, el 86,87%, és contractació temporal, és a dir, de durada determinada. A les Illes Balears s'han registrat 32.840 contractes temporals. A Espanya, el percentatge és una mica superior, xifrat en un 90,84%. (Annex estadístic, taula 22).

La contractació registrada de tipus indefinit puja, en comparació de les dades del mes d'abril, un 25,11%, el que suposa +996 contractes més. Per comparació a les dades d'ara fa un any s'observa una baixada de -7,84%, és a dir, -422 contractes menys. (Annex estadístic, taula 23).

La contractació temporal puja tant en comparació de les dades del mes passat com en comparació de les dades del mes de maig de 2009. En el primer cas, ho fa en un +46,36%, amb +10.402 contractes més. Respecte a les dades de 2009, amb +397 contractes més, la pujada és de l'1,22%. Al conjunt de l'Estat la variació anual és positiva (+7,29%).

La contractació a població estrangera suposa el 35,47% de la contractació registrada. En aquest grup de població la taxa de contractació temporal és semblant a l'observada per al total de la població, i és del 87,24%. El nombre total de contractes a població estrangera és de 13.410, dels quals 6.124 són contractes a estrangers de la UE i 7.286 ho són a estrangers no comunitaris. Respecte a la contractació registrada a estrangers, en un any baixa en -904 contractes, és a dir, una davallada de l'11,7%. (Annex estadístic, taules 27).

Annex estadístic. Índex de taules

1. Afiliació mitjana per règim d'afiliació. Nombres absoluts (1) i distribució segons règim.
2. Variacions mensual i interanual de les afiliacions per CA. Mitjana mensual.
3. Afiliació mitjana de població estrangera per règim d'afiliació. Nombres absoluts i distribució per règim.
4. Distribució territorial i variacions interanuals de l'afiliació mitjana a estrangers per CA.
5. Afiliació mitjana a estrangers segons origen.
6. Afiliació mitjana a estrangers per règim d'afiliació i país (principals països, UE i no UE). Total i distribució per país i règim. Illes Balears.
7. Afiliació mitjana a estrangers per principals països de procedència. Distribució per règim d'afiliació. Illes Balears.
8. Afiliacions a últim dia de mes (1) per tipus de contracte: indefinit o temporal. Gener-abril 2010. Illes Balears.
9. Variacions en les afiliacions (1) per tipus de contracte, indefinit o temporal. Gener-abril 2010. Illes Balears.
10. Demandants de feina segons tipus de demandant.
11. Variacions mensual i interanual dels demandants de feina no ocupats (Denos) per CA.
12. Variacions mensual i interanual de l'atur registrat per CA.
13. Atur registrat segons sexe i edat.
14. Atur registrat segons edat. Distribucions percentuals segons grans grups d'edat.
15. Atur registrat segons sectors (CNAE 2009).
16. Atur registrat estrangers segons sectors (CNAE 2009).
17. Variacions mensual i interanual de l'atur registrat d'estrangers per CA.
18. Atur registrat estrangers segons origen UE, No UE. Valor absolut i distribució %.
19. Atur registrat estrangers per origen i sexe i distribució per sexe segons origen. Illes Balears.
20. Atur registrat estrangers per sexe i origen i distribució per origen segons sexe. Illes Balears.

21. Contractes registrats i variacions mensual i interanual.
22. Contractació segons tipus de contractació.
23. Contractes indefinits per CA. Variacions mensual i interanual.
24. Contractes temporals per CA. Variacions mensual i interanual.
25. Dades acumulades de contractes totals, indefinits i temporals. Illes Balears i Espanya.
26. Contractes registrats a estrangers, per tipus de contractació i distribució segons tipus per origen. IB.
27. Contractes registrats a estrangers. Variacions interanuals. IB.

1. Afiliació mitjana per règim d'afiliació. Nombres absoluts(1) i distribució segons règim. Maig 2010

	General	Autònoms	Agrari	Treb. Mar	Min. i Carbó	Emp. Ujar	Total	%sobre total
Illes Balears	340.411	83.156	2.744	2.114	-	9.668	438.093	2,5
%	77,70%	18,98%	0,63%	0,48%	-	2,21%	100,00%	
Variació interanual	-2,75%	-2,96%	3,39%	-3,82%	-	0,63%	-2,68%	
Variació absoluta	-9.609	-2.540	90	-84	-	61	-12.082	
Total estatal	13.429.348	3.142.035	820.539	65.962	6.905	297.108	17.761.897	100,0
%	75,61%	17,69%	4,62%	0,37%	0,04%	1,67%	100,00%	
Variació interanual	-1,89%	-2,96%	1,01%	-2,81%	-8,76%	2,43%	-1,89%	

Font: Tresoreria General de la Seguretat Social. Elaboració: Secretaria d'Ocupació, CCOO Illes Balears.

(1) dades recollides tal i com les publica el MTIN. Els totals no es corresponen amb el sumatori.

2. Variacions mensual i interanual de les afiliacions per CA. Mitjana mensual. Maig 2010.

	Afiliacions	Variació sobre mes anterior		Variació interanual	
		Absoluta	%	Absoluta	%
Andalusia	2.920.594	12.670	0,44%	-33.125	-1,12%
Aragó	540.626	3.232	0,60%	-10.586	-1,92%
Astúries	382.920	1.665	0,44%	-5.602	-1,44%
Illes Balears	438.093	35.323	8,77%	-12.082	-2,68%
Canàries	680.077	-3.913	-0,57%	-23.596	-3,35%
Cantàbria	214.365	1.228	0,58%	-3.517	-1,61%
Cast. Lleó	920.797	3.125	0,34%	-13.419	-1,44%
Cast. La Manxa	704.997	4.991	0,71%	-8.927	-1,25%
Catalunya	3.130.950	22.018	0,71%	-72.632	-2,27%
C. Valenciana	1.702.724	3.769	0,22%	-52.157	-2,97%
Extremadura	391.242	4.175	1,08%	1.353	0,35%
Galícia	1.012.672	4.315	0,43%	-18.880	-1,83%
Madrid	2.831.418	10.296	0,36%	-59.336	-2,05%
Múrcia	526.664	3.526	0,67%	-16.677	-3,07%
Navarra	267.236	1.873	0,71%	-2.120	-0,79%
País Basc	933.530	5.663	0,61%	-7.627	-0,81%
La Rioja	123.586	654	0,53%	-2.313	-1,84%
Ceuta	20.403	-400	-1,92%	-118	-0,57%
Melilla	19.003	-973	-4,87%	-230	-1,19%
Total estatal	17.761.897	113.237	0,64%	-341.590	-1,89%

Font: Tresoreria General de la Seguretat Social. Elaboració: Secretaria d'Ocupació, CCOO Illes Balears.

3. Afiliació mitjana de població estrangera per règim d'afiliació. Nombres absoluts i distribució per règim. Maig 2010

	General	Autònoms	Agrari	Treb. Mar	Min. i Carbó	Emp. Llar	Total
Illes Balears	56.172	13.535	1.712	182	0	6.714	78.315
%	71,73%	17,28%	2,19%	0,23%	0,00%	8,57%	100,00%
Variació interanual	-4,95%	-3,75%	3,63%	1,68%	-	0,21%	-4,13%
Variació absoluta	-2.925	-527	60	3	-	14	-3.374
Total estatal	1.239.060	198.891	256.420	5.278	705	183.185	1.883.538
%	65,78%	10,56%	13,61%	0,28%	0,04%	9,73%	100,00%
Variació interanual	-3,65%	-3,95%	5,42%	-0,40%	-2,08%	4,75%	-1,76%

Font: Tresoreria General de la Seguretat Social. Elaboració: Secretaria d'Ocupació, CCOO Illes Balears.

4. Distribució territorial i variacions interanuals de l'afiliació mitjana a estrangers per CA. Maig 2010

	Total afiliats	Distribució per	Variació interanual		% d'afiliació estrangera sobre total
			Absoluta	Relativa %	
Andalusia	234.772	12,46%	854	0,36%	8,04%
Aragó	63.016	3,35%	-3.877	-5,80%	11,66%
Astúries	15.897	0,84%	148	0,94%	4,15%
Illes Balears	78.315	4,16%	-3.374	-4,13%	17,88%
Canàries	78.848	4,19%	-2.070	-2,56%	11,59%
Cantàbria	12.456	0,66%	-991	-7,37%	5,81%
Castella Lleó	61.448	3,26%	-1.500	-2,38%	6,67%
Castella La Manxa	78.852	4,19%	1.936	2,52%	11,18%
Catalunya	417.230	22,15%	-8.995	-2,11%	13,33%
C. Valenciana	199.622	10,60%	-2.660	-1,31%	11,72%
Extremadura	15.834	0,84%	2.020	14,63%	4,05%
Galícia	39.617	2,10%	-798	-1,97%	3,91%
Madrid	398.627	21,16%	-10.123	-2,48%	14,08%
Múrcia	88.288	4,69%	-4.555	-4,91%	16,76%
Navarra	26.481	1,41%	-1.278	-4,60%	9,91%
País Basc	52.547	2,79%	2.169	4,30%	5,63%
La Rioja	15.185	0,81%	-867	-5,40%	12,29%
Ceuta	2.627	0,14%	116	4,60%	12,88%
Melilla	3.927	0,21%	161	4,26%	20,67%
Total estatal	1.883.538	100,00%	-33.685	-1,76%	10,60%

Font: Tresoreria General de la SS. Elaboració: Secretaria d'Ocupació CCOO Illes Balears

5. Afiliació mitjana a estrangers segons origen. Maig 2010

	General	Autònoms	Agrari	Treb. Mar	Min. Carbó	Emp. Llar	Total	Distribució territorial		Variació interanual	
								100,00%	- 3.374	absoluta	relativa
Illes Balears	56.172	13.535	1.712	182	-	6.714	78.315	100,00%	- 3.374	-4,13%	74,659158
UE	24.936	10.363	209	112	-	931	36.551	46,67%	- 855	-2,29%	
NO UE	31.236	3.172	1.503	70	-	5.783	41.764	53,33%	- 2.519	-5,69%	

Font: Tresoreria General de la SS. Elaboració: Secretaria d'Ocupació CCOO Illes Balears

6. Afiliació mitjana a estrangers per règim d'afiliació i país (principals països, UE i no UE). Total i distribució per país i règim Illes Balears. Maig 2010

	General		Autònoms		Agrari		Mar		Llar		Total	
	Absolut	%	Absolut	%	Absolut	%	Absolut	%	Absolut	%	Absolut	%
Unió Europea												
Alemanya	5.489	57,0	3.994	41,5	11	0,1	31	0,3	107	1,1	9.630	100,0
Regne Unit	3.716	61,4	2.268	37,5	5	0,1	19	0,3	47	0,8	6.056	100,0
Itàlia*	4.312	77,8	1.188	21,4	5	0,1	17	0,3	22	0,4	5.543	100,0
Romania	2.896	77,7	518	13,9	84	2,3	9	0,2	217	5,8	3.725	100,0
Bulgària	1.904	70,1	316	11,6	79	2,9	2	0,1	415	15,3	2.715	100,0
França	1.363	67,8	617	30,7	2	0,1	13	0,6	16	0,8	2.011	100,0
Polònia	1.091	80,0	212	15,5	16	1,2	1	0,1	44	3,2	1.364	100,0
Total UE	24.936	68,2	10.636	29,1	209	0,6	112	0,3	931	2,5	36.551	100,0
No Unió Europea												
L'Equador	4.796	79,1	120	2,0	133	2,2	2	0,0	1.011	16,7	6.063	100,0
El Marroc	5.063	76,5	309	4,7	734	11,1	27	0,4	483	7,3	6.616	100,0
Colòmbia	3.325	73,7	151	3,3	291	6,4	1	0,0	744	16,5	4.513	100,0
L'Argentina*	3.646	80,6	517	11,4	13	0,3	7	0,2	340	7,5	4.523	100,0
Xina	1.372	64,8	704	33,3	1	0,0	-	0,0	39	1,8	2.117	100,0
Uruguai	1.446	81,2	119	6,7	9	0,5	2	0,1	204	11,5	1.780	100,0
Bolívia	1.101	50,2	29	1,3	72	3,3	5	0,2	987	45,0	2.193	100,0
Perú	845	78,8	38	3,5	11	1,0	2	0,2	177	16,5	1.073	100,0
Total no UE	31.236	74,8	3.172	7,6	1.503	3,6	70	0,2	5.783	13,8	41.764	100,0
Total estrangers	56.172	71,7	13.535	17,3	1.712	2,2	182	0,2	6.714	8,6	78.315	100,0

Font: Tresoreria General de la SS. Elaboració: Secretaria d'Ocupació CCOO Illes Balears

7. Afiliació mitjana a estrangers per principals països de procedència. Distribució per règim d'afiliació. Illes Balears, Maig 2010

	General		Autònoms		Agrari		Mar		Llar		Total	
	Absolut	%	Absolut	%	Absolut	%	Absolut	%	Absolut	%	Absolut	%
Unió Europea												
Alemanya	5.489	9,8	3.994	29,5	11	0,6	31	17,0	107	1,6	9.630	12,3
Regne Unit	3.716	6,6	2.268	16,8	5	0,3	19	10,4	47	0,7	6.056	7,7
Itàlia*	4.312	7,7	1.188	8,8	5	0,3	17	9,3	22	0,3	5.543	7,1
Romania	2.896	5,2	518	3,8	84	4,9	9	4,9	217	3,2	3.725	4,8
Bulgària	1.904	3,4	316	2,3	79	4,6	2	1,1	415	6,2	2.715	3,5
França	1.363	2,4	617	4,6	2	0,1	13	7,1	16	0,2	2.011	2,6
Polònia	1.091	1,9	212	1,6	16	0,9	1	0,5	44	0,7	1.364	1,7
Total UE	24.936	44,4	10.636	78,6	209	12,2	112	61,5	931	13,9	36.551	46,7
No Unió Europea												
L'Equador	4.796	8,5	120	0,9	133	7,8	2	1,1	1.011	15,1	6.063	7,7
El Marroc	5.063	9,0	309	2,3	734	42,9	27	14,8	483	7,2	6.616	8,4
Colòmbia	3.325	5,9	151	1,1	291	17,0	1	0,5	744	11,1	4.513	5,8
L'Argentina*	3.646	6,5	517	3,8	13	0,8	7	3,8	340	5,1	4.523	5,8
Xina	1.372	2,4	704	5,2	1	0,1	-	0,0	39	0,6	2.117	2,7
L'Uruguai	1.446	2,6	119	0,9	9	0,5	2	1,1	204	3,0	1.780	2,3
Bolívia	1.101	2,0	29	0,2	72	4,2	5	2,7	987	14,7	2.193	2,8
Perú	845	1,5	38	0,3	11	0,6	2	1,1	177	2,6	1.073	1,4
Total no UE	31.236	55,6	3.172	23,4	1.503	87,8	70	38,5	5.783	86,1	41.764	53,3
Total estrangers	56.172	100,0	13.808	102,0	1.621	94,7	182	100,0	6.714	100,0	78.315	100,0

Font: Tresoreria General de la SS. Elaboració: Secretaria d'Ocupació CCOO Illes Balears

8. Afiliacions a últim dia de mes (1) per tipus de contracte indefinit o temporal. Gener- maig 2010 Illes Balears

	Indefinitos		Temporals		Total afiliacions contractuals(2)		Increment interanual	
	Indefinitos	%	Temporals	%	2009	2010	absolut	%
Gener	174.972	65,95	79.097	29,81	280.985	265.319	-15.666	-5,58%
Febrer	179.216	65,86	81.710	30,03	285.947	272.108	-13.839	-4,84%
Març	186.926	66,12	84.595	29,92	293.011	282.725	-10.286	-3,51%
Abril	200.950	66,20	91.507	30,15	314.977	303.539	-11.438	-3,63%
Maig	217.017	62,62	107.464	31,99	346.573	335.912	-10.661	-3,08%
Juny					356.286			
Juliol					362.138			
Agost					354.920			
Setembre					335.601			
Octubre					311.452			
Novembre					271.152			
Desembre					264.698			

Font: Tresoreria General de la Seguretat Social, Dir.Provincial en Illes Balears. Elaboració: Secretaria d'Ocupació, CCOO Illes Balears.

(1) Afiliacions a 01, règim General, 0613, règim agrari, 081 mar i 0911 mineria. El total no es correspon amb el total d'afiliacions.

(2) El total d'afiliats contractuals inclou la categoria no consta. El sumatori d'indefinitos i temporals no es correspon amb el total

9. Variacions en les afiliacions(1) per tipus de contracte indefinit o temporal. Gener- maig 2010 Illes Balears

	Indefinitos				Temporals			
	2009	2010	Inc.absolut	Inc.%	2009	2010	Inc.absolut	Inc.%
Gener	183.727	174.972	-8.755	-4,77%	86.990	79.097	-7.893	-9,07%
Febrer	187.040	179.216	-7.824	-4,18%	88.528	81.710	-6.818	-7,70%
Març	192.763	186.926	-5.837	-3,03%	89.731	84.595	-5.136	-5,72%
Abril	207.778	200.950	-6.828	-3,29%	96.415	91.507	-4.908	-5,09%
Maig	222.473	217.017	-5.456	-2,45%	112.943	107.464	-5.479	-4,85%
Juny	222.448				122.627			
Juliol	222.298				128.625			
Agost	221.134				122.521			
Setembre	218.386				106.288			
Octubre	206.002				94.298			
Novembre	177.450				82.534			
Desembre	175.459				77.881			

Font: Tresoreria General de la Seguretat Social, Dir.Provincial en Illes Balears. Elaboració: Secretaria d'Ocupació, CCOO Illes Balears.

(1) Afiliacions a 01, règim General, 0613, règim agrari, 081 mar i 0911 mineria. El total no es correspon amb el total d'afiliacions.

10. Demandants de feina segons tipus de demandant. Maig 2010

	Total demandants	Ocupats	Disponibilitat limitada	Demandants no ocupats (1)		
				Altres no ocupats (2)	Aturats registrats	Total denos
Illes Balears	103.094	20.554	4.116	629	77.795	78.424
%	100,00%	19,94%	3,99%	0,61%	75,46%	76,07%
Total estatal	5.475.764	932.745	209.636	267.181	4.066.202	4.333.383
%	100,00%	17,03%	3,83%	4,88%	74,26%	79,14%

Font: Tresoreria General de la Seguretat Social. Elaboració: Secretaria d'Ocupació, CCOO Illes Balears.

(1) Denos, en terminologia MTAS. (2) Considerats aturats per l'EPA

11. Variacions mensual i interanual dels demandants de feina no ocupats (denos) per CA. Maig 2010

	Denos	Variació sobre mes anterior		Variació interanual	
		Absoluta	%	Absoluta	%
Andalusia	1.059.133	-14.103	-1,31%	81.659	8,35%
Aragó	96.342	-2.742	-2,77%	11.505	13,56%
Astúries	81.382	-3.422	-4,04%	6.223	8,28%
Illes Balears	78.424	-6.514	-7,67%	10.836	16,03%
Canàries	268.380	-366	-0,14%	15.545	6,15%
Cantàbria	43.811	-1.085	-2,42%	4.912	12,63%
Cast. Lleó	199.556	-1.652	-0,82%	24.977	14,31%
Cast. La Manxa	201.810	-4.796	-2,32%	23.308	13,06%
Catalunya	584.252	-17.933	-2,98%	73.900	14,48%
C. Valenciana	520.917	-5.763	-1,09%	68.763	15,21%
Extremadura	133.945	-3.182	-2,32%	6.645	5,22%
Galícia	235.935	-5.910	-2,44%	21.322	9,94%
Madrid	481.931	-6.875	-1,41%	56.123	13,18%
Múrcia	139.940	-1.474	-1,12%	21.439	19,76%
Navarra	42.221	-658	-1,53%	3.840	10,00%
País Basc	131.332	-4.692	-3,45%	10.561	8,74%
La Rioja	22.669	-845	-3,59%	2.304	11,31%
Ceuta	10.711	934	9,55%	1.808	20,31%
Melilla	10.692	969	9,97%	1.626	17,94%
Total estatal	4.343.383	-80.109	-1,82%	447.296	11,51%

Font: Tresoreria General de la Seguretat Social. Elaboració: Secretaria d'Ocupació, CCOO Illes Balears.

12. Variacions mensual i interanual de l'atur registrat per CA. Maig 2010

	Dades	Variació sobre mes anterior		Variació interanual	
	absolutes mes	Absoluta	%	Absoluta	%
Andalusia	868.458	-10.849	-1,23%	79.337	10,05%
Aragó	93.415	-2.667	-2,78%	12.081	14,85%
Astúries	79.397	-3.325	-4,02%	6.578	9,03%
Illes Balears	77.795	-6.469	-7,68%	11.006	16,48%
Canàries	265.916	-126	-0,05%	16.255	6,51%
Cantàbria	42.926	-1.106	-2,51%	4.938	13,00%
Cast. Lleó	196.246	-1.505	-0,76%	26.315	15,49%
Cast. La Manxa	198.430	-4.439	-2,19%	23.701	13,56%
Catalunya	574.736	-18.920	-3,19%	69.695	13,80%
C. Valenciana	511.014	-5.807	-1,12%	68.492	15,48%
Extremadura	112.155	-2.969	-2,58%	7.232	6,89%
Galícia	228.507	-5.409	-2,31%	20.989	10,11%
Madrid	474.661	-6.583	-1,37%	57.388	13,75%
Múrcia	128.402	-1.426	-1,10%	21.665	20,30%
Navarra	41.696	-676	-1,60%	3.864	10,21%
País Basc	129.648	-4.652	-3,46%	10.904	9,18%
La Rioja	22.033	-1.188	-5,12%	2.181	10,99%
Ceuta	10.379	923	9,76%	1.766	20,50%
Melilla	10.388	970	10,30%	1.676	19,24%
Total estatal	4.066.202	-76.223	-1,84%	446.063	12,32%

Font: Tresoreria General de la Seguretat Social. Elaboració: Secretaria d'Ocupació, CCOO Illes Balears.

13. Atur registrat segons sexe i edat. Maig 2010

	Total			Menors 25 anys			Resta d'edats		
	Homes	Dones	Total	Homes	Dones	Total	Homes	Dones	Total
Illes Balears	41.405	36.390	77.795	6.199	5.510	11.709	35.206	30.880	66.086
%	53,22%	46,78%	100,00%	52,94%	47,06%	100,00%	53,27%	46,73%	100,00%
Total estatal	2.037.192	2.029.010	4.066.202	259.230	202.192	461.422	1.777.962	1.826.818	3.604.780
%	50,10%	49,90%	100,00%	56,18%	43,82%	100,00%	49,32%	50,68%	100,00%

Font: Tresoreria General de la Seguretat Social. Elaboració: Secretaria d'Ocupació, CCOO Illes Balears.

14. Atur registrat segons edat. Distribucions percentuals segons grans grups d'edat. Maig 2010

	Menors 25 anys		Altres edats		Total	
	Absolut	%	Absolut	%	Absolut	%
Illes Balears	11.709	15,05%	66.086	84,95%	77.795	100%
Variació interanual	12,20%		17,27%		16,48%	
Variació absoluta	1.273	11,57%	9.733	88,43%	11.006	100%
Total estatal	461.422	11,35%	3.604.780	88,65%	4.066.202	100%
Variació interanual	3,13%		13,62%		12,32%	

Font: Tresoreria General de la Seguretat Social. Elaboració: Secretaria d'Ocupació, CCOO Illes Balears.

15. Atur registrat segons sectors (CNAE 2009). Illes Balears i Espanya. Maig 2010

	Agricultura	Indústria	Construcció	Serveis	Sense feina anterior	Total
Illes Balears	746	4.271	17.439	51.830	3.509	77.795
%	0,96%	5,49%	22,42%	66,62%	4,51%	100%
Variació interanual	40,49%	11,75%	6,43%	18,84%	43,93%	16,48%
Variació absoluta	215	449	1.053	8.218	1.071	11.006
Total estatal	123.171	508.275	761.464	2.338.621	334.671	4.066.202
%	3,03%	12,50%	18,73%	57,51%	8,23%	100%
Variació interanual	32,56%	2,68%	6,85%	12,78%	36,05%	11,56%

Font: Tresoreria General de la Seguretat Social. Elaboració: Secretaria d'Ocupació, CCOO Illes Balears.

16. Atur registrat estrangers segons sectors (CNAE 09). Illes Balears i Espanya. Maig 2010

	Sense feina					Total
	Agricultura	Indústria	Construcció	Serveis	anterior	
Illes Balears	357	791	6.387	11.401	1.287	20.223
%	1,77%	3,91%	31,58%	56,38%	6,36%	100,00%
Total estatal	36.795	46.969	158.806	292.653	61.663	596.886
%	6,16%	7,87%	26,61%	49,03%	10,33%	100,00%

Font: Tresoreria General de la Seguretat Social. Elaboració: Secretaria d'Ocupació, CCOO Illes Balears.

17. Variacions mensual i interanual de l'atur registrat d'estrangers per CA. Maig 2010

	Total	Variació sobre mes anterior		Variació interanual		% atur estranger sobre total atur
		Absoluta	Relativa	Absoluta	Relativa	
Andalusia	70.319	-432	-0,61%	14.291	25,51%	8,10%
Aragó	23.886	-1.532	-6,03%	3.931	19,70%	25,57%
Astúries	5.566	-185	-3,22%	997	21,82%	7,01%
Illes Balears	20.223	-2.460	-10,85%	2.879	16,60%	26,00%
Canàries	27.147	-156	-0,57%	-377	-1,37%	10,21%
Cantàbria	4.853	-162	-3,23%	872	21,90%	11,31%
Cast. Lleó	22.670	-579	-2,49%	5.374	31,07%	11,55%
Cast. Manxa	29.915	-551	-1,81%	6.332	26,85%	15,08%
Catalunya	129.299	-4.534	-3,39%	24.362	23,22%	22,50%
C. Valenciana	87.256	-1.384	-1,56%	16.066	22,57%	17,08%
Extremadura	3.855	-60	-1,53%	686	21,65%	3,44%
Galícia	12.368	-362	-2,84%	1.944	18,65%	5,41%
Madrid	103.123	-2.453	-2,32%	16.517	19,07%	21,73%
Múrcia	23.976	-498	-2,03%	5.528	29,97%	18,67%
Navarra	8.904	-113	-1,25%	1.112	14,27%	21,35%
País Basc	15.168	-278	-1,80%	2.910	23,74%	11,70%
La Rioja	5.656	-443	-7,26%	744	15,15%	25,67%
Ceuta	865	77	9,77%	35	4,22%	8,33%
Melilla	1.837	72	4,08%	192	11,67%	17,68%
Total estatal	596.886	-16.033	-2,62%	104.395	21,20%	14,68%

Font: Tresoreria General de la Seguretat Social. Elaboració: Secretaria d'Ocupació, CCOO Illes Balears.

18. Atur registrat estrangers, segons origen UE, No UE. Valor absolut i distribució %. Maig 2010

	UE		No UE		Total
	Absolut	%	Absolut	%	
Illes Balears	6.193	30,62	14.030	69,38	20.223
Total estatal	185.437	31,07	411.449	68,93	596.886

Font: Tresoreria General de la Seguretat Social. Elaboració: Secretaria d'Ocupació, CCOO Illes Balears.

19. Atur registrat estrangers per origen i sexe i distribució per sexe segons origen, Illes Balears. Maig 2010

	UE		No UE		Total	
	Absolut	%	Absolut	%	Absolut	%
Homes	2.945	48,38	9.027	64,40	11.972	59,55
Dones	3.142	51,62	4.990	35,60	8.132	40,45
Total	6.087	100,00	14.017	100,00	20.104	100,00

Font: SOIB. Elaboració: Secretaria d'Ocupació CCOO IB.

Les dades del SOIB no coincideixen amb les dades del MTAS sobre total població estrangera aturada

20. Atur registrat estranger per sexe i origen i distribució per origen segons sexe, Illes Balears. Maig 2010

	UE		No UE		Total	
	Absolut	%	Absolut	%	Absolut	%
Homes	2.945	24,60	9.027	75,40	11.972	100,00
Dones	3.142	38,64	4.990	61,36	8.132	100,00
Total	6.087	30,28	14.017	69,72	20.104	100,00

Font: SOIB. Elaboració: Secretaria d'Ocupació CCOO IB.

* Les dades d'atur registrat a estrangers SOIB i MTIN no coincideixen.

21. Contractes registrats i variacions mensual i interanual. Illes Balears i Espanya. Maig 2010

	Contractacions	Variació sobre mes anterior		Variació interanual	
		Absoluta	%	Absoluta	%
Illes Balears	37.802	11.398	43,17	-25	-0,07
Total estatal	1.182.100	103.591	9,61	72.086	6,49

Font: Tresoreria General de la Seguretat Social. Elaboració: Secretaria d'Ocupació, CCOO Illes Balears.

22. Contractació segons tipus de contractació. Illes Balears i Espanya. Maig 2010

	Total contractes	Indefinitos	%	Temporals	%
Illes Balears	37.802	4.962	13,13	32.840	86,87
Total estatal	1.182.100	108.264	9,16	1.073.836	90,84

Font: Tresoreria General de la Seguretat Social. Elaboració: Secretaria d'Ocupació, CCOO Illes Balears.

23. Contractes indefinits per CA. Variacions mensual i interanual. Maig 2010

	Contractacions	Variació sobre mes anterior		Variació interanual	
		Absoluta	Relativa	Absoluta	Relativa
Andalusia	12.068	-200	-1,63%	-165	-1,35%
Aragó	3.240	341	11,76%	-4	-0,12%
Astúries	1.889	-20	-1,05%	-131	-6,49%
Illes Balears	4.962	996	25,11%	-422	-7,84%
Canàries	4.446	-30	-0,67%	-149	-3,24%
Cantàbria	1.046	-16	-1,51%	36	3,56%
Cast. Lleó	4.888	63	1,31%	-188	-3,70%
Cast. Manxa	4.842	1.659	52,12%	1.220	33,68%
Catalunya	22.320	14	0,06%	-1.116	-4,76%
C. Valenciana	10.145	1.096	12,11%	11	0,11%
Extremadura	1.566	-72	-4,40%	-629	-28,66%
Galícia	4.913	-61	-1,23%	-508	-9,37%
Madrid	21.778	924	4,43%	1.527	7,54%
Múrcia	3.789	-98	-2,52%	-866	-18,60%
Navarra	1.216	111	10,05%	30	2,53%
País Basc	4.297	641	17,53%	450	11,70%
La Rioja	614	-4	-0,65%	36	6,23%
Ceuta	117	-38	-24,52%	6	5,41%
Melilla	104	-2	-1,89%	20	23,81%
Estranger	24	-13	-35,14%	9	60,00%
Total estatal	108.264	5.291	5,14%	-833	-0,76%

Font: Tresoreria General de la Seguretat Social. Elaboració: Secretaria d'Ocupació, CCOO Illes Balears.

24. Contractes temporals per CA. Variacions mensual i interanual. Maig 2010

	Contractacions	Variació sobre mes anterior		Variació interanual	
		Absoluta	%	Absoluta	%
Andalusia	253.671	-17.525	-6,46%	6.148	2,48%
Aragó	33.437	10.280	44,39%	3.234	10,71%
Astúries	20.317	862	4,43%	2.740	15,59%
Illes Balears	32.840	10.402	46,36%	397	1,22%
Canàries	35.903	185	0,52%	1.159	3,34%
Cantàbria	11.198	830	8,01%	642	6,08%
Cast. Lleó	48.248	8.363	20,97%	3.745	8,42%
Cast. Manxa	39.007	4.481	12,98%	234	0,60%
Catalunya	161.865	19.048	13,34%	19.367	13,59%
C. Valenciana	93.770	13.133	16,29%	4.920	5,54%
Extremadura	37.483	5.161	15,97%	-1.151	-2,98%
Galícia	50.024	4.314	9,44%	4.625	10,19%
Madrid	124.883	17.185	15,96%	21.333	20,60%
Múrcia	48.600	9.900	25,58%	-3.879	-7,39%
Navarra	15.926	198	1,26%	1.332	9,13%
País Basc	54.706	8.601	18,66%	6.947	14,55%
La Rioja	8.466	2.483	41,50%	970	12,94%
Ceuta	1.462	246	20,23%	287	24,43%
Melilla	1.299	167	14,75%	233	21,86%
Estranger	731	-14	-1,88%	-364	-33,24%
Total estatal	1.073.836	98.300	10,08%	72.919	7,29%

Font: Tresoreria General de la Seguretat Social. Elaboració: Secretaria d'Ocupació, CCOO Illes Balears.

25. Dades acumulades de contractes totals, indefinits i temporals. Illes Balears i Espanya. Maig 2010

	Indefinits		Temporals		Total contractes	
	Absolut	% sobre total	Absolut	% sobre total		
Illes Balears	17.137	13,70%	107.963	86,30%	125.100	100%
Total estatal	524.977	9,50%	5.003.414	90,50%	5.528.391	100%

Font: Tresoreria General de la Seguretat Social. Elaboració: Secretaria d'Ocupació, CCOO Illes Balears.

26. Contractes registrats a estrangers per tipus de contractació i distribució segons tipus per origen. IB, maig 2010

	Total		UE		No UE	
	Total	%	Total	%	Total	%
Contractes indefinits	1.687	12,58	826	13,49	861	11,82
Contractes durada determinada*	11.699	87,24	5.288	86,35	6.411	87,99
Contractes formatius	24	0,18	10	0,16	14	0,19
Total	13.410	100,00	6.124	100,00	7.286	100,00
% contractació a estrangers sobre total de contractació		35,47		16,20		19,27

Font: SOIB. Elaboració: Secretaria d'Ocupació CCOO IB

*inclou la categoria altres

27. Contractes registrats a estrangers. Variacions interanuals. IB, maig 2010

	Total	
	Absoluta	%
Contractes indefinits	-218	-15,54%
Contractes durada determinada*	-701	-8,20%
Total**	-904	-11,70%

Font: SOIB. Elaboració: Secretaria d'Ocupació CCOO IB

*inclou la categoria altres

** inclou la categoria formatius