

OCUPACIÓ, ATUR REGISTRAT I CONTRACTACIÓ A LES ILLES BALEARS

SETEMBRE de 2010

Dades resum del moviment laboral registrat

Afiliació en alta laboral. Sistema de la Seguretat Social*

- *Al setembre, la mitjana d'afiliacions és, a la CAIB, de 451.596. La variació interanual de la mitjana d'afiliació és de -1,71% (-7.864).*
- *El règim general concentra les afiliacions amb una proporció sobre la mitjana d'afiliacions del 78,04%, i presenta una variació negativa anual del -1,63% (-5.835).*
- *Els afiliats al règim especial d'autònoms representen el 18,66% del total de la mitjana d'afiliacions. Entre els autònoms l'afiliació baixa en un any un -2,06% (-1.775)*
- *El 18,74% de l'afiliació mitjana és població estrangera.*
- *La mitjana d'afiliats estrangers és de 84.607. La variació interanual de la mitjana d'afiliació estrangera és del -2,13% (-1.843).*

Demandants de feina i aturats registrats

- *Al mes de setembre s'han registrat 99.077 demandants de feina.*
- *El nombre de demandants de feina sense ocupació (DENOS) és de 77.232 persones. La variació interanual en el nombre de DENOS és del 6,21% (+4.515).*
- *El nombre d'aturats registrats és de 76.643. L'atur augmenta un 6,28% en un any (+4.527).*

**Nota. La dada tan sols inclou les persones que cotitzen a la Seguretat Social i per motiu ocupació. Les dades no recullen els ocupats que es troben adscrits a les tres grans mutualitats públiques i a les mutualitats professionals alternatives. D'altra banda, cal tenir present que les dades proporcionades pels registres de la Seguretat Social fan referència a relacions amb la Seguretat Social i no a persones, per la qual cosa els pluriocupats apareixen comptats més d'una vegada.*

- El 54,61% dels aturats són homes i el 45,39% dones.
- Els/les joves menors de 25 anys, amb 10.232 aturats, suposen el 13,35% de l'atur registrat. Respecte a l'any 2009, l'atur juvenil davalla en un any un -3,16%(-334).
- Pel que fa a la concentració per sectors, serveis aglutina el 65,88% de l'atur i la construcció, el 23,19%.
- L'atur registrat de persones estrangeres és de 19.205 i experimenta una variació interanual del 3,16% (+589).
- Del total d'aturats registrats, el 25,06% són estrangers.
- Per sectors, l'atur estranger es distribueix entre serveis, que aglutina el 54,44%, i construcció, en què es troben el 33,85% dels aturats estrangers.
- Per origen, el 68,56% dels estrangers aturats són de països no comunitaris.

Contractació

- Al setembre s'han registrat un total de 25.674 contractes amb una variació interanual positiva del 0,84% (+214).
- Per tipus de contractació, la distribució és la següent: el 10,55% són contractes indefinits (2.709) i el 89,45% (22.965) són contractes temporals.
- La variació interanual de la contractació de tipus indefinit és de menys -7,23% (-211) i la de la contractació temporal és positiva, amb un 1,89% (+425).
- La contractació estrangera és de 10.116, això és, un 39,4% sobre el total de contractació. El 7,25% és contractació indefinida i el 92,63% contractació temporal. La variació interanual en la contractació a estrangers és de +35,75% (+2.664).

DADES RESUM. CAIB SETEMBRE 2010

	Núm.	Variació interanual	
		Absoluta	Relativa %
Afiliació mitjana	451.596↓	-7.864	-1,71
Afiliació contracte temporal (1)	105.021↓	-1.267	-1,19
Taxa de temporalitat en l'afiliació*	31,29%		
Afiliació mitjana estrangers	84.607↓	-1.843	-2,13
Afiliació mitjana estrangers UE	40.490↓	50	0,12
Afiliació mitjana estrangers no UE	44.119↓	-1.894	-4,12
Atur registrat	76.643↑	4.527	6,28
Atur registrat estrangers	19.205↑	589	3,16
Atur registrat joves <25	10.232↑	-334	-3,16
Contractes	25.674↑	214	0,84
Contractes temporals	22.965↑	425	1,89
Taxa de temporalitat contractual	89,45%		
Contractes estrangers	10.116↑	2.664	35,75%

(1) Afiliació a final de mes. Les dades disponibles són a últim dia de mes. Afiliacions a règim general, agrari, mar i mineria.
dnd, dada no disponible.

↑ puja respecte al mes anterior ↓ baixa respecte al mes anterior.

*Percentatge d'afiliats amb contracte temporal (1) sobre total d'afiliació. Amb dades a últim dia de mes proporcionades per la Delegació Provincial de la TGSS a les Illes Balears.

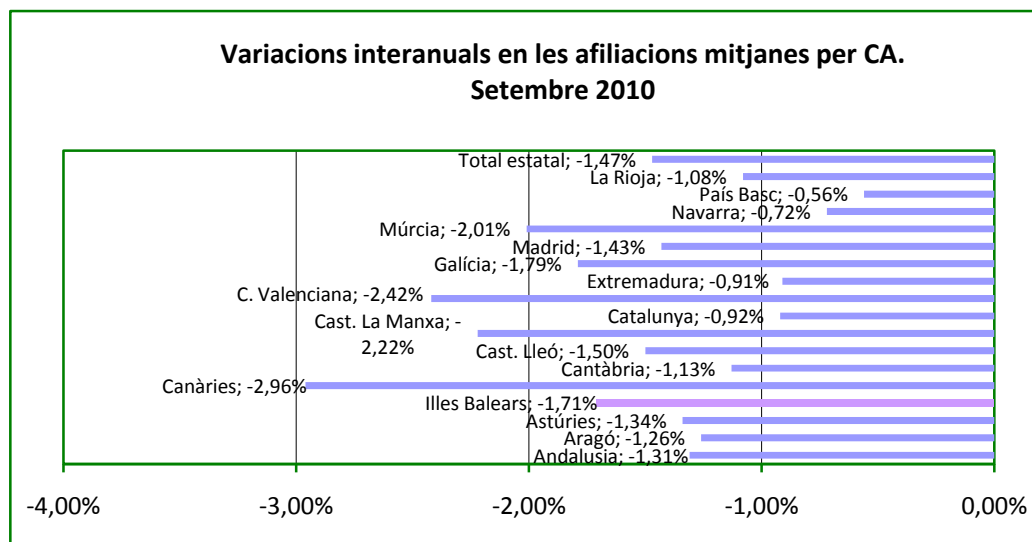
1. Ocupació

1.1 Població afiliada a la Seguretat Social

Al mes de setembre de 2010, l'afiliació mitjana a la Seguretat Social ha estat, a les Illes Balears, de 451.596 persones. Per comparació a les dades del mes passat, la mitjana d'afiliació baixa en -13.014 afiliats/des (-2,80%). La davallada intermensual observada és aquest any similar a la de l'any 2009 quan l'afiliació entre l'agost i el setembre va disminuir un -2,78%. La variació intraanual baixa en un -1,71% (-7.864 afiliats) i es manté, per tant, la destrucció d'ocupació, que és dues dècimes superior a la del mes passat, quan la taxa interanual de baixada de l'afiliació fou de l'1,69%. En atenció a això, es trenca la tendència progressiva de reducció de la taxa anual de pèrdua d'afiliació, cosa que pot indicar un estancament de la situació actual.

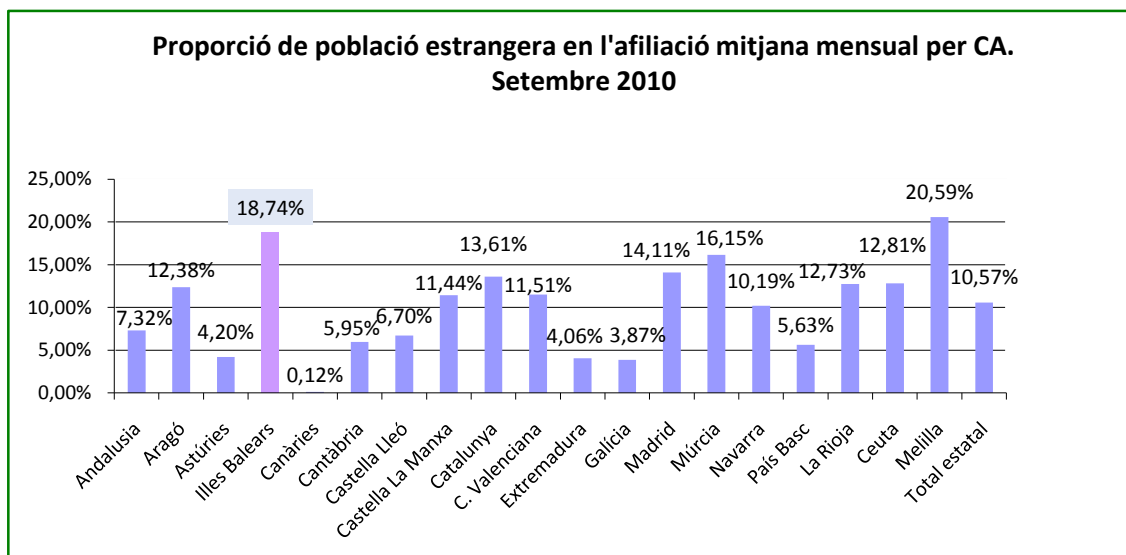
Per règims d'afiliació, el règim general perd un total de -5.835 afiliacions (-1,63%) i el règim d'autònoms en perd -1.775 (-2,06%). En el règim general el ritme de destrucció deixa d'aminorar-se i la variació interanual és, en termes relatius, unes dècimes més negativa al setembre que no pas a l'agost, mentre que el règim d'autònoms presenta una minoració, molt lleu, del ritme de destrucció.

En el panorama nacional cal dir que les variacions interanuals de totes les comunitats autònomes, igual que la del conjunt de l'Estat, presenten una evolució a la baixa. La comparació territorial a més ens mostra que la variació interanual observada continua sent més elevada que la variació nacional, si bé hi ha cinc comunitats que presenten evolucions més negatives. Al conjunt de l'Estat, l'afiliació ha davallat en un any un -1,47%. (Annex estadístic, taula 2)



Font: Tresoreria General de la Seguretat Social. Elaboració: Gabinet Tècnic, CCOO Illes Balears.

Entre la població amb nacionalitat estrangera, l'afiliació mitjana ha estat de 84.607 persones, i el percentatge d'afiliació estrangera és del 18,74%. Com ja és habitual, la comunitat presenta la proporció més alta d'afiliació estrangera (excepte Melilla), tal com recull el següent gràfic.



Font: Tresoreria General de la Seguretat Social. Elaboració: Gabinet Tècnic, CCOO Illes Balears

Entre la població estrangera l'evolució de l'afiliació és, en termes relatius, més negativa que no entre el total d'afiliació. Així, la variació interanual és del -2,13%, un percentatge que suposa en nombres absoluts un descens de -1.843 persones afiliades. (vegeu Annex estadístic, taula 4. Agost). Per tipus de nacionalitat, aquest mes de setembre presenta com a novetat que la destrucció d'afiliació afecta solament l'afiliació estrangera no comunitària. Així, entre l'afiliació europea el nombre d'altres a la Seguretat Social puja (certament de manera molt lleu) en un +0,12% (+50) mentre que la taxa de variació entre l'afiliació no comunitària baixa i és del -4,12% (-1.894).

Pel que fa a la distribució segons origen comunitari i no comunitari de l'afiliació, hi ha una major proporció de la segona. El 47,86% de l'afiliació estrangera a les Illes és població de la UE i el 52,14% restant és població originària d'altres països no comunitaris. Per països, continua destacant Alemanya, que aporta l'11,9% de l'afiliació estrangera. En segona posició tenim Itàlia i el Regne Unit, que absorbeixen el 8,0% i 7,9%, respectivament, de l'afiliació no espanyola, seguits pel Marroc i l'Equador amb un 7,3% i un 7,1%, respectivament. (Annex estadístic, taula 7)

Entre la població amb nacionalitat espanyola continuem també amb un descens del volum d'afiliació. Al mes de setembre de 2010, la destrucció d'afiliació és del -1,61%. El percentatge de variació anual es correspon amb un descens significatiu en termes absoluts de -6.021 afiliacions, xifra òbviament superior, atès el volum de la població de referència, a la destrucció absoluta observada entre els i les estrangeres. La distribució percentual segons tipus de nacionalitat de les xifres absolutes de variació interanual ens mostra que tres de cada quatre llocs de feina perduts en el període d'un any es corresponen amb població de nacionalitat espanyola.

1.2 Afiliació contractual i temporalitat (dades d'afiliació a últim dia de mes)

Al setembre de 2010 el total de persones amb contracte i afiliades a la Seguretat Social (afiliació assalariada) és de 330.621. La xifra és inferior a la del mes d'agost, quan el nombre d'afiliacions assalariades va ser de 348.548. En comparació de l'any 2009 l'evolució és també negativa i la taxa de variació interanual és del -1,48%, el que confirma un escenari regressiu, tot i continuar en aquest cas la minoració del decrement. En termes absoluts, l'afiliació contractual baixa en -4.980.

Per tipus de relació laboral o contractual, tornem a destacar el fet que en termes anuals el descens s'observi tant en l'afiliació amb contracte fix com en l'afiliació temporal. La primera baixa més tant en termes absoluts com relatius, -3.384 afiliacions que suposen una variació del -1,55%, i l'afiliació temporal continua davallant, sent la variació de -1.267 afiliats (-1,19%). La taxa de temporalitat, del 31,29%, continua sent molt elevada i ens mostra la dualitat del nostre mercat de treball.

Pel que fa a la dualitat del mercat de treball, entesa aquesta com l'existència de dues categories de treballadors/es, amb una que genera més drets socials i de protecció que no l'altra, s'observa al nostre mercat de treball no solament un manteniment de la temporalitat sinó també un augment continuat i considerable de l'ocupació parcial, que presenta en el context general de pèrdua d'afiliació, una millora considerable tant en termes relatius com absoluts. Segons les dades d'afiliació a últim dia de mes proporcionades per la TGSS, el sistema té un total de 52.608 registres d'ocupació a jornada parcial, un 5,2% més en un any (+2.624).

1.3 Afiliació segons règim i sector d'activitat

Al setembre la concentració de l'afiliació al règim general és del 78,04%. En el cas de l'afiliació al règim especial d'autònoms, la proporció a la Comunitat Autònoma de les Illes Balears és del 18,66%. Al conjunt de l'Estat, el pes de l'afiliació al règim general és del 75,74%. (Annex estadístic, taula 1)

La comparació interanual¹ de la mitjana d'afiliació per a cada un dels règims ens mostra que baixa l'afiliació en el règim general, en el règim d'autònoms, en el règim de la llar i entre els treballadors de la mar. Al règim general davalla en -5.835 (-1,63%) i al règim especial d'autònoms en -1.775 (-2,06%). En el règim de la llar la davallada és del -1,9% (-188). A l'agricultura la taxa de variació relativa és positiva i l'afiliació puja un +2,19%, si bé la variació absoluta torna a suposar un nombre petit de noves afiliacions (+61).

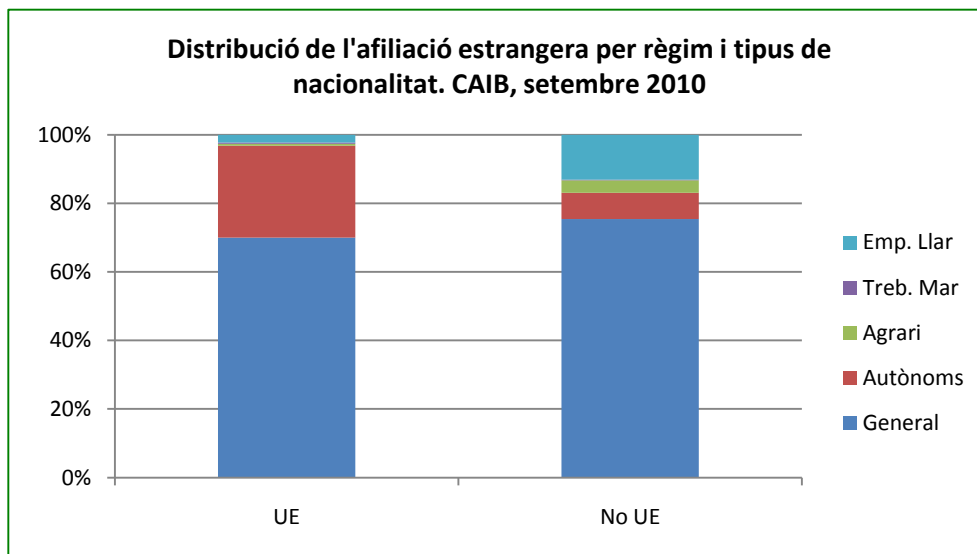
Entre la població estrangera afiliada, el règim general n'absorbeix el 72,79%, si bé el pes d'aquest règim és en aquest cas inferior al del conjunt de la població afiliada. El percentatge d'autònoms en aquest subgrup de població és també menor i és del 16,82%. Per contra,

¹ La comparació de variacions interanuals per a tots els règims d'afiliació tan sols es pot fer a partir del 2008, atès que des de l'1 de gener d'aquest any entra en vigor la Llei 18/2007, de 4 de juliol, segons la qual els afiliats al règim especial agrari per compte propi passen a ser autònoms.

s'observa una proporció significativa d'afiliacions d'empleats de la llar amb un valor del 7,95%, mentre que entre l'afiliació espanyola l'afiliació al règim de la llar és tan sols del 0,82%. En el total de l'afiliació el percentatge se situa en el 2,15%. (Annex estadístic, taules 2 i 3)

L'estructura de l'afiliació estrangera per règim d'afiliació és diferent si es pren en consideració la variable tipus de nacionalitat UE-No UE, cosa que ens indica l'existència d'una segregació del mercat laboral en funció de l'origen geogràfic també dintre de la població no espanyola. Entre la població estrangera originària d'un país de la UE, el nombre d'afiliats autònoms és significativament més elevat i se situa en el 26,8%, mentre que la taxa d'afiliació al règim general és del 69,9%. La proporció d'empleats de la llar és del 2,3%. En el cas de la població estrangera no comunitària, el règim general suposa el 75,4% de l'afiliació i els autònoms tenen una representació molt més baixa amb un 7,6%. El més destacable és el 13,1% d'afiliació d'empleats de la llar i el 3,7% d'afiliació al règim agrari. (Annex estadístic, taula 6)

L'existència d'una segregació en funció de l'origen també s'observa quan es considera la proporció de població estrangera comunitària o no comunitària que hi ha a cada un dels règims d'afiliació, especialment als règims agrari i de la llar. Al règim general l'afiliació estrangera de la UE representa el 46% i la no comunitària el 54%. Al règim d'autònoms la majoria dels afiliats estrangers, el 76,4% de la mitjana mensual, són d'un país de la UE. Al règim agrari, de cada 10 afiliats estrangers gairebé 9 són d'origen no comunitari, i al règim de la llar el 86% dels afiliats estrangers són de fora de la Unió. (Annex estadístic, taula 7)



Font: MTIN.
Elaboració:
Gabinet
Tècnic, CCOO
Illes Balears.

2. Atur i demanda de feina

2.1 Demandants de feina

El nombre total de demandants de feina registrats a últim dia de setembre de 2010 és de 99.077. Del total de demandants, el 77,95% es troba sense ocupació (Denos en terminologia del Ministeri de Treball i Immigració²).

La distribució de la població demandant de feina ens mostra que els “ocupats” suposen el 18,14% i els “aturats registrats” el 77,36%. Al conjunt de l'Estat, la proporció de demandants de feina “ocupats” és del 17,43% i la proporció d'«aturats registrats» és del 73,64%.

Entre agost i setembre la població Denos experimenta un augment del 4,76%, equivalent a 3.507 demandants no ocupats més en termes absoluts. La comparació interanual dona una taxa de variació positiva del 6,21%, i l'augment del nombre de demandants és de 4.515 persones.

2.2 Atur registrat

Al setembre d'enguany l'atur registrat se situa en 76.643 persones. La xifra és superior que a l'agost i la pujada mensual és de 3.636 persones (+4,98%). Més significativa és la pujada interanual del 6,28% amb 4.527 aturats/des més. La xifra de nous parats continua sent preocupant, tot i que es va minorant l'evolució del creixement interanual relatiu (al mes de juliol fou del 12,64% i a l'agost del 9,22%).

L'increment interanual de l'atur el tenim dissortadament a totes les CA, si bé amb valors variables. A Espanya l'atur creix un 8,31%; Castella la Manxa és la comunitat que presenta l'augment més alt, del 12,38%, mentre que Canàries i Catalunya tenen les taxes de variació anual més baixes de l'Estat, d'un 4,38% i un 4,88%, respectivament. (Annex estadístic, taula 12)

Per sectors, l'atur es continua concentrant en serveis i construcció, els dos sectors més representatius de la nostra economia. Els 50.489 aturats/des del sector serveis equivalen al 65,88% de l'atur mentre que els 17.773 aturats de la construcció signifiquen el 23,19% de l'atur.

² DENOS engloba les categories “aturats registrats” i “altres no ocupats”. Els “altres no ocupats” són les persones demandants de feina que es considerarien aturades en l'Enquesta de Població Activa (EPA). Cal recordar, a més, que les dades de població total fan referència a final de mes i les de població estrangera a la mitjana mensual (aquesta darrera recull les recomanacions de l'OIT). L'EPA considera aturades aquelles persones que estan sense ocupació, en cerquen i estan disponibles per treballar. L'atur registrat no considera aturades tota una sèrie de persones sense ocupació que sí es consideren parades a l'EPA, com per exemple demandants sense feina que sol·liciten un treball per un període inferior a tres mesos, demandants que estan cursant estudis o demandants que sol·liciten una feina de jornada inferior a 20 hores setmanals. Per tal d'apropar les dades d'atur als criteris de l'OIT i de l'EPA, l'INEM recull, des de l'any 1993, la categoria “altres no ocupats”; aquesta categoria juntament amb els aturats registrats conformen la categoria DENOS, la qual s'aproxima al concepte d'atur de l'EPA.

En comparació de l'any 2009, l'atur puja en tots els sectors menys en la construcció. L'increment anual a serveis és del 9,12% (4.219) mentre que en la construcció tenim una davallada interanual del -4,36% (-811). (Vegeu taula 15)

Segons la variable sexe, s'ha de destacar que els 41.854 homes representen el 54,61% de l'atur mentre les 34.789 dones aturades tenen un pes del 45,39%. Malgrat tot, les xifres són pitjors en el cas de les dones si tenim en compte les dades d'evolució interanual. Entre el setembre de l'any 2009 i el setembre del 2010 l'atur femení augmenta molt més, un 9,04% enfront del 3,30% d'increment de l'atur masculí. La pujada de l'atur femení és també molt superior en termes absoluts (3.145 dones i 1.382 homes); el 69,5% dels nous registres d'atur són de dones, enfront del 58% del mes d'agost. Les dades ens mostren que la conjuntura actual és molt pitjor per les dones que no pels homes.

Per edat, els menors de 25 anys són el 13,35% del total d'aturats registrats a les Illes Balears. Pel que fa a aquest grup d'edat, val a dir que l'atur registrat ha baixat, si bé poc, ja que la taxa de variació interanual és del -3,16% (-334). (Annex estadístic, taula 14.)

En el cas de la població estrangera, tornem a tenir més atur i el ritme de creixement anual continua baixant. L'increment se situa en un 3,16%. El nombre d'estrangers registrats és de 19.205. En relació amb les dades del mes passat tenim un 4,65% més d'estrangers aturats (+854). El pes percentual de l'atur registrat es manté al voltant del 25%. Pel que fa a la resta de comunitats autònomes, hem d'assenyalar que les Illes, per darrere de La Rioja, continua sent el territori on s'observa el percentatge més alt d'estrangers sobre el total d'aturats. (Annex estadístic, taules 16 i 17)

De l'augment interanual de l'atur entre població estrangera cal destacar que tan sols és femení, amb una major incidència entre les dones no comunitàries. En canvi, l'atur baixa entre els homes d'un i altre tipus de nacionalitat. Quant a les dones les pujades absolutes de l'atur són de 265 entre les comunitàries i de 464 entre les no comunitàries, el que suma un total de 729 dones aturades estrangeres de més en un any. Pel que fa als homes les baixades són de -45 i de -138. A pesar d'aquesta evolució, la distribució de l'atur estranger ens mostra encara un pes major dels homes que no pas de les dones, i sobre l'atur estranger els homes representen el 62,12%. Si es té en compte el tipus de nacionalitat, la distribució per sexe de l'atur presenta diferències, atès que entre els i les aturades de la UE, els homes representen el 49,96% mentre que en el cas de l'atur estranger no comunitari, els homes són majoria amb un 62,12%. (Annex estadístic, taula 19)

Si tenim en compte l'origen de la població estrangera aturada, en el 31,44% dels casos es tracta de persones originàries d'un país de la UE i el 68,56% són persones originàries d'un país extracomunitari. (Annex estadístic, taula 18) Si a més de la variable nacionalitat es pren en consideració la variable sexe, la distribució dels aturats estrangers ens mostra que el 75,01% dels homes estrangers aturats són no comunitaris. En el cas de les dones, tot i que les no comunitàries són majoria amb el 58,95%, s'observa una major proporció d'aturades comunitàries. (Annex estadístic, taula 20)

Per sectors d'activitat, l'atur estranger presenta la major concentració en el sector serveis amb un pes del 54,44%. La construcció aporta el 33,85% de l'atur en aquest subgrup de població.

3. Contractació

3.1 Contractes registrats i modalitats de contractació

Al novè mes de l'any el nombre total de contractes registrats ha estat de 25.674. Des d'un punt de vista temporal s'ha produït una pujada intermensual de l'11,41%, amb 2.629 contractes més que a l'agost. Les variacions interanuals són positives, i respecte al mes de setembre de 2009 el volum de contractació augmenta. L'increment és de 214 contractes, és a dir, un 0,84% i, com exposarem més endavant, solament puja la contractació temporal. A Espanya la contractació augmenta en un any un 2,62%. (Annex estadístic, taules 21)

Per tipus de contracte, només 2.709 són contractes indefinits (el 10,55% de la contractació registrada). La contractació temporal, amb 22.965 contractes, continua sent la principal protagonista del nostre mercat de treball, i gran part de la contractació registrada, el 89,45%, és contractació temporal o de durada determinada. A Espanya, el percentatge és una mica superior, xifrat en un 91,22%. (Annex estadístic, taula 22).

El protagonisme de la contractació temporal del nostre mercat de treball i la menor importància de la contractació fixa s'observa també en les evolucions interanuals. Així, la contractació registrada de tipus indefinit baixa, per comparació a les dades d'ara fa un any, un -7,23%, és a dir, -211 contractes menys, mentre la contractació temporal puja amb 425 contractes més (+1,89%) en relació amb les dades de 2009. Al conjunt de l'Estat la variació anual és també positiva, del +3,40%. (Annex estadístic, taula 23).

La contractació a població estrangera és el 39,40% de la contractació registrada. En aquest grup de població la taxa de contractació temporal és semblant a l'observada per al total de la població, i és del 92,11%. El nombre total de contractes a població estrangera és de 10.116, dels quals 4.604 són contractes a estrangers de la UE i 5.512 ho són a estrangers no comunitaris. Respecte a la contractació registrada a estrangers, en un any puja en 2.664 contractes, és a dir, un augment del 35,75%. L'increment s'observa únicament en la contractació temporal. (Annex estadístic, taules 27)

Annex estadístic. Índex de taules

1. Afiliació mitjana per règim d'afiliació. Nombres absoluts (1) i distribució segons règim.
2. Variacions mensual i interanual de les afiliacions per CA. Mitjana mensual.
3. Afiliació mitjana de població estrangera per règim d'afiliació. Nombres absoluts i distribució per règim.
4. Distribució territorial i variacions interanuals de l'afiliació mitjana a estrangers per CA.
5. Afiliació mitjana segons tipus nacionalitat (UE, No UE, Espanyola).
6. Afiliació mitjana a estrangers per règim d'afiliació i país (principals països, UE i no UE). Total i distribució per país i règim. Illes Balears.
7. Afiliació mitjana a estrangers per principals països de procedència. Distribució per règim d'afiliació. Illes Balears.
8. Afiliacions a últim dia de mes (1) per tipus de contracte: indefinit o temporal. Gener-setembre 2010. Illes Balears.
9. Variacions en les afiliacions (1) per tipus de contracte, indefinit o temporal. Gener-setembre 2010. Illes Balears.
10. Demandants de feina segons tipus de demandant.
11. Variacions mensual i interanual dels demandants de feina no ocupats (Denos) per CA.
12. Variacions mensual i interanual de l'atur registrat per CA.
13. Atur registrat segons sexe i edat.
14. Atur registrat segons edat. Distribucions percentuals segons grans grups d'edat.
15. Atur registrat segons sectors (CNAE 2009).
16. Atur registrat estrangers segons sectors (CNAE 2009).
17. Variacions mensual i interanual de l'atur registrat d'estrangers per CA.
18. Atur registrat estrangers segons origen UE, No UE. Valor absolut i distribució %.
19. Atur registrat estrangers per origen i sexe i distribució per sexe segons origen. Illes Balears.
20. Atur registrat estrangers per sexe i origen i distribució per origen segons sexe. Illes Balears.

21. Contractes registrats i variacions mensual i interanual.
22. Contractació segons tipus de contractació.
23. Contractes indefinits per CA. Variacions mensual i interanual.
24. Contractes temporals per CA. Variacions mensual i interanual.
25. Dades acumulades de contractes totals, indefinits i temporals. Illes Balears i Espanya.
26. Contractes registrats a estrangers, per tipus de contractació i distribució segons tipus per origen. IB.
27. Contractes registrats a estrangers. Variacions interanuals. IB.

1. Afiliació mitjana per règim d'afiliació. Nombres absoluts(1) i distribució segons règim. Setembre 2010

	General	Autònoms	Agrari	Treb. Mar	Min. i Carbó	Emp. Llar	Total	%sobre total
Illes Balears	352.403	84.282	2.842	2.343	-	9.726	451.596	2,6
%	78,04%	18,66%	0,63%	0,52%	-	2,15%	100,00%	
Variació interanual	-1,63%	-2,06%	2,19%	-5,18%	-	-1,90%	-1,71%	
Variació absoluta	-5.835	-1.775	61	-128	-	-188	-7.864	
Total estatal	13.383.974	3.122.484	799.737	66.473	6.588	292.225	17.671.480	100,0
%	75,74%	17,67%	4,53%	0,38%	0,04%	1,65%	100,00%	
Variació interanual	-1,39%	-2,27%	-0,68%	-2,78%	-9,16%	1,76%	-1,47%	

Font: Tresoreria General de la Seguretat Social. Elaboració: Secretaria d'Ocupació, CCOO Illes Balears.

(1) dades recollides tal com les publica el MTIN. Els totals no es corresponen amb el sumatori.

2. Variacions mensual i interanual de les afiliacions per CA. Mitjana mensual. Setembre 2010.

	Afiliacions	Variació sobre mes anterior		Variació interanual	
		Absoluta	%	Absoluta	%
Andalusia	2.865.014	-10.052	-0,35%	-38.049	-1,31%
Aragó	541.157	-2.501	-0,46%	-6.905	-1,26%
Astúries	384.057	-4.779	-1,23%	-5.219	-1,34%
Illes Balears	451.596	-13.014	-2,80%	-7.864	-1,71%
Canàries	682.187	4.636	0,68%	-20.844	-2,96%
Cantàbria	218.202	-3.921	-1,77%	-2.493	-1,13%
Cast. Lleó	930.995	-1.262	-0,14%	-14.185	-1,50%
Cast. La Manxa	712.928	6.744	0,95%	-16.213	-2,22%
Catalunya	3.129.327	-3.763	-0,12%	-29.096	-0,92%
C. Valenciana	1.673.594	-9.087	-0,54%	-41.532	-2,42%
Extremadura	388.191	-5.048	-1,28%	-3.554	-0,91%
Galícia	1.020.300	-8.914	-0,87%	-18.623	-1,79%
Madrid	2.796.992	8.695	0,31%	-40.459	-1,43%
Múrcia	518.736	-6.862	-1,31%	-10.631	-2,01%
Navarra	267.066	875	0,33%	-1.936	-0,72%
País Basc	926.837	2.546	0,28%	-5.251	-0,56%
La Rioja	125.091	1.029	0,83%	-1.369	-1,08%
Ceuta	20.128	-192	-0,94%	258	1,30%
Melilla	19.081	-116	-0,60%	350	1,87%
Total estatal	17.671.480	-44.985	-0,25%	-263.615	-1,47%

Font: Tresoreria General de la Seguretat Social. Elaboració: Secretaria d'Ocupació, CCOO Illes Balears.

3. Afiliació mitjana de població estrangera per règim d'afiliació. Nombres absoluts i distribució per règim. Setembre 2010

	General	Autònoms	Agrari	Treb. Mar	Min. i Carbó	Emp. Llar	Total
Illes Balears	61.586	14.227	1.853	211	0	6.730	84.607
%	72,79%	16,82%	2,19%	0,25%	0,00%	7,95%	100,00%
Variació interanual	-2,38%	-1,15%	5,40%	-12,45%	-	-3,47%	-2,13%
Variació absoluta	-1.502	-165	95	-30	-	-242	-1.843
Total estatal	1.244.780	199.969	238.711	5.327	652	179.236	1.868.675
%	66,61%	10,70%	12,77%	0,29%	0,03%	9,59%	100,00%
Variació interanual	-3,21%	-1,40%	-0,61%	-3,00%	-7,78%	3,41%	-2,09%

Font: Tresoreria General de la Seguretat Social. Elaboració: Secretaria d'Ocupació, CCOO Illes Balears.

4. Distribució territorial i variacions interanuals de l'afiliació mitjana a estrangers per CA. Setembre 2010

	Total afiliats	Distribució per CA	Variació interanual		% d'afiliació estrangera sobre total d'afiliació
			Absoluta	Relativa %	
Andalusia	209.785	11,23%	-362	-0,17%	7,32%
Aragó	66.994	3,59%	-1.754	-2,55%	12,38%
Astúries	16.146	0,86%	-41	-0,25%	4,20%
Illes Balears	84.607	4,53%	-1.843	-2,13%	18,74%
Canàries	801	0,04%	-1.889	-2,31%	0,12%
Cantàbria	12.989	0,70%	-613	-4,51%	5,95%
Castella Lleó	62.422	3,34%	-2.000	-3,10%	6,70%
Castella La Manxa	81.583	4,37%	-5.082	-5,86%	11,44%
Catalunya	425.849	22,79%	-5.288	-1,23%	13,61%
C. Valenciana	192.707	10,31%	-6.384	-3,21%	11,51%
Extremadura	15.749	0,84%	659	4,36%	4,06%
Galícia	39.503	2,11%	-1.630	-3,96%	3,87%
Madrid	394.715	21,12%	-9.848	-2,43%	14,11%
Múrcia	83.783	4,48%	-3.587	-4,11%	16,15%
Navarra	27.224	1,46%	-605	-2,17%	10,19%
País Basc	52.157	2,79%	1.004	1,96%	5,63%
La Rioja	15.920	0,85%	-995	-5,88%	12,73%
Ceuta	2.579	0,14%	135	5,51%	12,81%
Melilla	3.929	0,21%	202	5,43%	20,59%
Total estatal	1.868.675	95,76%	-39.920	-2,09%	10,57%

Font: Tresoreria General de la SS. Elaboració: Secretaria d'Ocupació CCOO Illes Balears

5. Afiliació mitjana segons tipus de nacionalitat (UE, No UE i Espanyola). Setembre 2010

	General	Autònoms	Agrari	Treb. Mar	Min. Carbó	Emp. Llar	Total	Distribució territorial	Variació interanual	
									absoluta	relativa
Total estrangers	61.586	14.227	1.853	211	-	6.730	84.607	100,00%	- 1.843	-2,13%
UE	28.321	10.870	222	135	-	942	40.490	47,86%	50	0,12%
NO UE	33.264	3.357	1.631	76	-	5.788	44.116	52,14%	- 1.894	-4,12%
Total espanyols	290.817	70.055	989	2.132	-	2.996	366.989		- 6.021	-1,61%

Font: Tresoreria General de la SS. Elaboració: Secretaria d'Ocupació CCOO Illes Balears

6. Afiliació mitjana a estrangers per règim d'afiliació i país (principals països, UE i no UE). Total i distribució per país i règim Illes Balears. Setembre 2010

	General		Autònoms		Agrari		Mar		Llar		Total	
	Absolut	%	Absolut	%	Absolut	%	Absolut	%	Absolut	%	Absolut	%
Unió Europea												
Alemanya	5.886	58,3	4.055	40,2	11	0,1	37	0,4	105	1,0	10.093	100,0
Regne Unit	4.191	62,6	2.427	36,3	3	0,0	24	0,4	49	0,7	6.694	100,0
Itàlia*	5.323	78,5	1.402	20,7	5	0,1	21	0,3	30	0,4	6.780	100,0
Romania	3.263	80,4	469	11,6	96	2,4	11	0,3	221	5,4	4.059	100,0
Bulgària	2.066	71,6	327	11,3	83	2,9	2	0,1	408	14,1	2.886	100,0
França	1.500	67,5	685	30,8	2	0,1	17	0,8	20	0,9	2.223	100,0
Polònia	1.381	84,2	195	11,9	16	1,0	1	0,1	47	2,9	1.641	100,0
Total UE	28.321	69,9	10.870	26,8	222	0,5	135	0,3	942	2,3	40.490	100,0
No Unió Europea												
L'Equador	4.895	81,2	113	1,9	133	2,2	1	0,0	884	14,7	6.026	100,0
El Marroc	4.635	74,8	281	4,5	808	13,0	30	0,5	441	7,1	6.195	100,0
Colòmbia	3.722	75,8	168	3,4	306	6,2	1	0,0	713	14,5	4.911	100,0
L'Argentina*	3.949	81,2	560	11,5	11	0,2	10	0,2	334	6,9	4.864	100,0
Xina	1.473	65,1	752	33,2	1	0,0	-	0,0	36	1,6	2.262	100,0
L'Uruguai	1.563	82,6	130	6,9	8	0,4	3	0,2	188	9,9	1.892	100,0
Bolívia	1.226	48,1	42	1,6	82	3,2	4	0,2	1.196	46,9	2.550	100,0
Perú	891	80,9	39	3,5	9	0,8	1	0,1	161	14,6	1.101	100,0
Total no UE	33.264	75,4	3.357	7,6	1.631	3,7	76	0,2	5.788	13,1	44.116	100,0
Total estrangers	61.586	72,8	14.227	16,8	1.853	2,2	211	0,2	6.730	8,0	84.607	100,0

Font: Tresoreria General de la SS. Elaboració: Secretaria d'Ocupació CCOO Illes Balears

7. Afiliació mitjana a estrangers per principals països de procedència. Distribució per règim d'afiliació. Illes Balears, setembre 2010

	General		Autònoms		Agrari		Mar		Llar		Total	
	Absolut	%	Absolut	%	Absolut	%	Absolut	%	Absolut	%	Absolut	%
Unió Europea												
Alemanya	5.886	9,6	4.055	28,5	11	0,6	37	17,5	105	1,6	10.093	11,9
Regne Unit	4.191	6,8	2.427	17,1	3	0,2	24	11,4	49	0,7	6.694	7,9
Itàlia*	5.323	8,6	1.402	9,9	5	0,3	21	10,0	30	0,4	6.780	8,0
Romania	3.263	5,3	469	3,3	96	5,2	11	5,2	221	3,3	4.059	4,8
Bulgària	2.066	3,4	327	2,3	83	4,5	2	0,9	408	6,1	2.886	3,4
França	1.500	2,4	685	4,8	2	0,1	17	8,1	20	0,3	2.223	2,6
Polònia	1.381	2,2	195	1,4	16	0,9	1	0,5	47	0,7	1.641	1,9
Total UE	28.321	46,0	10.870	76,4	222	12,0	135	64,0	942	14,0	40.490	47,9
No Unió Europea												
L'Equador	4.895	7,9	113	0,8	133	7,2	1	0,5	884	13,1	6.026	7,1
El Marroc	4.635	7,5	281	2,0	808	43,6	30	14,2	441	6,6	6.195	7,3
Colòmbia	3.722	6,0	168	1,2	306	16,5	1	0,5	713	10,6	4.911	5,8
L'Argentina*	3.949	6,4	560	3,9	11	0,6	10	4,7	334	5,0	4.864	5,7
Xina	1.473	2,4	752	5,3	1	0,1	-	0,0	36	0,5	2.262	2,7
L'Uruguai	1.563	2,5	130	0,9	8	0,4	3	1,4	188	2,8	1.892	2,2
Bolívia	1.226	2,0	42	0,3	82	4,4	4	1,9	1.196	17,8	2.550	3,0
Perú	891	1,4	39	0,3	9	0,5	1	0,5	161	2,4	1.101	1,3
Total no UE	33.264	54,0	3.357	23,6	1.631	88,0	76	36,0	5.788	86,0	44.116	52,1
Total estrangers	61.586	100,0	14.227	100,0	1.853	100,0	211	100,0	6.730	100,0	84.607	100,0

Font: Tresoreria General de la SS. Elaboració: Secretaria d'Ocupació CCOO Illes Balears

8. Afiliacions a últim dia de mes (1) per tipus de contracte indefinit o temporal. Gener- setembre 2010 Illes Balears

	Indefinits		Temporals		Total afiliacions contractuals(2)		Increment interanual	
	Indefinits	%	Temporals	%	2009	2010	absolut	%
Gener	174.972	65,95	79.097	29,81	280.985	265.319	-15.666	-5,58%
Febrer	179.216	65,86	81.710	30,03	285.947	272.108	-13.839	-4,84%
Març	186.926	66,12	84.595	29,92	293.011	282.725	-10.286	-3,51%
Abril	200.950	66,20	91.507	30,15	314.977	303.539	-11.438	-3,63%
Maig	217.017	62,62	107.464	31,99	346.573	335.912	-10.661	-3,08%
Juny	217.669	61,09	117.915	33,10	356.286	346.977	-9.309	-2,61%
Juliol	218.077	60,22	127.307	35,15	362.138	356.845	-5.293	-1,46%
Agost	216.508	61,00	120.611	33,98	354.920	348.548	-6.372	-1,80%
Setembre	215.002	64,06	105.021	31,29	335.601	330.621	-4.980	-1,48%
Octubre					311.452			
Novembre					271.152			
Desembre					264.698			

Font: Tresoreria General de la Seguretat Social, Dir. Provincial en Illes Balears. Elaboració: Secretaria d'Ocupació, CCOO Illes Balears.

(1) Afiliacions a 01, règim General, 0613, règim agrari, 081 mar i 0911 mineria. El total no es correspon amb el total d'afiliacions.

(2) El total d'afiliats contractats inclou la categoria "no consta". El sumatori d'indefinitos i temporals no es correspon amb el total

9. Variacions en les afiliacions(1) per tipus de contracte indefinit o temporal. Gener- setembre 2010 Illes Balears

	Indefinits				Temporals			
	2009	2010	Inc. absolut	Inc. %	2009	2010	Inc. absolut	Inc. %
Gener	183.727	174.972	-8.755	-4,77%	86.990	79.097	-7.893	-9,07%
Febrer	187.040	179.216	-7.824	-4,18%	88.528	81.710	-6.818	-7,70%
Març	192.763	186.926	-5.837	-3,03%	89.731	84.595	-5.136	-5,72%
Abril	207.778	200.950	-6.828	-3,29%	96.415	91.507	-4.908	-5,09%
Maig	222.473	217.017	-5.456	-2,45%	112.943	107.464	-5.479	-4,85%
Juny	222.448	217.669	-4.779	-2,15%	122.627	117.915	-4.712	-3,84%
Juliol	222.298	218.077	-4.221	-1,90%	128.625	127.307	-1.318	-1,02%
Agost	221.134	216.508	-4.626	-2,09%	122.521	120.611	-1.910	-1,56%
Setembre	218.386	215.002	-3.384	-1,55%	106.288	105.021	-1.267	-1,19%
Octubre	206.002				94.298			
Novembre	177.450				82.534			
Desembre	175.459				77.881			

Font: Tresoreria General de la Seguretat Social, Dir. Provincial en Illes Balears. Elaboració: Secretaria d'Ocupació, CCOO Illes Balears.

(1) Afiliacions a 01, règim General, 0613, règim agrari, 081 mar i 0911 mineria. El total no es correspon amb el total d'afiliacions.

10. Demandants de feina segons tipus de demandant. Setembre 2010

	Total demandants	Demandants no ocupats (1)				
		Ocupats	Disponibilitat limitada	Altres no ocupats (2)	Aturats registrats	Total denos
Illes Balears	99.077	17.971	3.874	589	76.643	77.232
%	100,00%	18,14%	3,91%	0,59%	77,36%	77,95%
Total estatal	5.455.865	950.891	222.944	264.267	4.017.763	4.282.030
%	100,00%	17,43%	4,09%	4,84%	73,64%	78,48%

Font: Tresoreria General de la Seguretat Social. Elaboració: Secretaria d'Ocupació, CCOO Illes Balears.

(1) Denos en terminologia MTAS. (2) Considerats aturats per l'EPA

11. Variacions mensual i interanual dels demandants de feina no ocupats (denos) per CA. Setembre 2010

	Denos	Variació sobre mes anterior		Variació interanual	
		Absoluta	%	Absoluta	%
Andalusia	1.084.254	11.527	1,07%	52.779	5,12%
Aragó	90.960	-963	-1,05%	6.251	7,38%
Astúries	78.092	3.046	4,06%	5.423	7,46%
Illes Balears	77.232	3.507	4,76%	4.515	6,21%
Canàries	261.281	-2.363	-0,90%	9.514	3,78%
Cantàbria	41.243	2.230	5,72%	3.787	10,11%
Cast. Lleó	186.641	2.849	1,55%	18.623	11,08%
Cast. La Manxa	190.477	-6.158	-3,13%	20.543	12,09%
Catalunya	570.436	7.047	1,25%	33.955	6,33%
C. Valenciana	512.307	5.571	1,10%	42.745	9,10%
Extremadura	140.250	4.243	3,12%	6.602	4,94%
Galícia	221.856	4.562	2,10%	15.639	7,58%
Madrid	479.264	2.603	0,55%	39.743	9,04%
Múrcia	130.957	1.673	1,29%	13.788	11,77%
Navarra	41.916	464	1,12%	4.021	10,61%
País Basc	132.356	1.167	0,89%	6.727	5,35%
La Rioja	21.243	-389	-1,80%	1.679	8,58%
Ceuta	10.501	163	1,58%	1.042	11,02%
Melilla	10.764	277	2,64%	1.668	18,34%
Total estatal	4.282.030	41.056	0,97%	289.044	7,24%

Font: Tresoreria General de la Seguretat Social. Elaboració: Secretaria d'Ocupació, CCOO Illes Balears.

12. Variacions mensual i interanual de l'atur registrat per CA. Setembre 2010

	Dades absolutes mes	Variació sobre mes anterior		Variació interanual	
		Absoluta	%	Absoluta	%
Andalusia	897.645	20.635	2,35%	74.115	9,00%
Aragó	88.094	-809	-0,91%	6.648	8,16%
Astúries	76.002	3.046	4,18%	5.613	7,97%
Illes Balears	76.643	3.636	4,98%	4.527	6,28%
Canàries	259.751	-1.043	-0,40%	10.893	4,38%
Cantàbria	40.418	2.209	5,78%	3.820	10,44%
Cast. Lleó	183.219	3.102	1,72%	18.983	11,56%
Cast. La Manxa	187.473	-5.814	-3,01%	20.652	12,38%
Catalunya	557.268	1.374	0,25%	25.916	4,88%
C. Valenciana	502.237	5.505	1,11%	42.513	9,25%
Extremadura	118.970	5.104	4,48%	8.791	7,98%
Galícia	216.095	4.563	2,16%	15.630	7,80%
Madrid	471.643	3.034	0,65%	40.859	9,48%
Múrcia	129.231	1.696	1,33%	13.963	12,11%
Navarra	41.374	508	1,24%	4.021	10,76%
País Basc	130.549	1.256	0,97%	7.155	5,80%
La Rioja	20.584	-356	-1,70%	1.627	8,58%
Ceuta	10.138	152	1,52%	937	10,18%
Melilla	10.429	304	3,00%	1.653	18,84%
Total estatal	4.017.763	48.102	1,21%	308.316	8,31%

Font: Tresoreria General de la Seguretat Social. Elaboració: Secretaria d'Ocupació, CCOO Illes Balears.

13. Atur registrat segons sexe i edat. Setembre 2010

	Total			Menors 25 anys			Resta d'edats		
	Homes	Dones	Total	Homes	Dones	Total	Homes	Dones	Total
Illes Balears	41.854	34.789	76.643	5.694	4.538	10.232	36.160	30.251	66.411
%	54,61%	45,39%	100%	55,65%	44,35%	100%	54,45%	45,55%	100%
Total estatal	1.984.933	2.032.830	4.017.763	245.385	201.239	446.624	1.739.548	1.831.591	3.571.139
%	49,40%	50,60%	100%	54,94%	45,06%	100%	48,71%	51,29%	100%

Font: Tresoreria General de la Seguretat Social. Elaboració: Secretaria d'Ocupació, CCOO Illes Balears.

14. Atur registrat segons edat. Distribucions percentuals segons grans grups d'edat. Setembre 2010

	Menors 25 anys		Altres edats		Total	
	Absolut	%	Absolut	%	Absolut	%
Illes Balears	10.232	13,35%	66.411	86,65%	76.643	100%
Variació interanual	-3,16%		7,90%		6,28%	
Variació absoluta	-334	-7,38%	4.861	107,38%	4.527	100%
Total estatal	446.624	11,12%	3.571.139	88,88%	4.017.763	100%
Variació interanual	0,45%		9,38%		8,31%	

Font: Tresoreria General de la Seguretat Social. Elaboració: Secretaria d'Ocupació, CCOO Illes Balears.

15. Atur registrat segons sectors (CNAE 2009). Illes Balears i Espanya. Setembre 2010

	Agricultura	Indústria	Construcció	Serveis	Sense feina anterior	Total
Illes Balears	690	4.309	17.773	50.489	3.382	76.643
%	0,90%	5,62%	23,19%	65,88%	4,41%	100%
Variació interanual	26,61%	3,14%	-4,36%	9,12%	33,20%	6,28%
Variació absoluta	145	131	-811	4.219	843	4.527
Total estatal	117.398	484.747	727.557	2.337.535	350.526	4.017.763
%	2,92%	12,07%	18,11%	58,18%	8,72%	100%
Variació interanual	23,09%	-0,72%	2,75%	9,22%	26,29%	8,31%

Font: Tresoreria General de la Seguretat Social. Elaboració: Secretaria d'Ocupació, CCOO Illes Balears.

16. Atur registrat estrangers segons sectors (CNAE 09). Illes Balears i Espanya. Setembre 2010

	Agricultura	Indústria	Construcció	Serveis	Sense feina anterior	Total
Illes Balears	337	767	6.500	10.456	1.145	19.205
%	1,75%	3,99%	33,85%	54,44%	5,96%	100,00%
Total estatal	34.425	43.707	148.472	285.508	61.098	573.210
%	6,01%	7,62%	25,90%	49,81%	10,66%	100,00%

Font: Tresoreria General de la Seguretat Social. Elaboració: Secretaria d'Ocupació, CCOO Illes Balears.

17. Variacions mensual i interanual de l'atur registrat d'estrangers per CA. Setembre 2010

	Variació sobre mes anterior			Variació interanual		% atur estranger sobre total atur
	Total	Absoluta	Relativa	Absoluta	Relativa	
Andalusia	72.266	0	0,00%	10.796	17,56%	8,05%
Aragó	22.008	84	0,38%	2.340	11,90%	24,98%
Astúries	5.278	259	5,19%	751	16,59%	6,94%
Illes Balears	19.205	854	4,65%	589	3,16%	25,06%
Canàries	27.019	1.788	7,09%	475	1,79%	10,40%
Cantàbria	4.548	350	8,34%	723	18,90%	11,25%
Cast. Lleó	21.269	-179	-0,83%	4.604	27,63%	11,61%
Cast. Manxa	26.094	-2.856	-9,87%	4.629	21,57%	13,92%
Catalunya	123.400	3.134	2,61%	14.927	13,76%	22,14%
C. Valenciana	83.804	362	0,43%	10.734	14,69%	16,69%
Extremadura	3.867	-43	-1,10%	466	13,70%	3,25%
Galícia	11.831	402	3,52%	1.565	15,24%	5,47%
Madrid	98.018	553	0,57%	10.688	12,24%	20,78%
Múrcia	23.336	-575	-2,40%	3.233	16,08%	18,06%
Navarra	8.226	-83	-1,00%	1.047	14,58%	19,88%
País Basc	15.059	410	2,80%	3.119	26,12%	11,54%
La Rioja	5.273	-158	-2,91%	930	21,41%	25,62%
Ceuta	862	-13	-1,49%	52	6,42%	8,50%
Melilla	1.847	62	3,47%	224	13,80%	17,71%
Total estatal	573.210	4.351	0,76%	71.892	14,34%	14,27%

Font: Tresoreria General de la Seguretat Social. Elaboració: Secretaria d'Ocupació, CCOO Illes Balears.

18. Atur registrat estrangers, segons origen UE, No UE. Valor absolut i distribució %. Setembre 2010

	UE		No UE		Total
	Absolut	%	Absolut	%	
Illes Balears	6.038	31,44	13.167	68,56	19.205
Total estatal	181.630	31,69	391.580	68,31	573.210

Font: Tresoreria General de la Seguretat Social. Elaboració: Secretaria d'Ocupació, CCOO Illes Balears.

19. Atur registrat estrangers per origen i sexe i distribució per sexe segons origen, Illes Balears. Setembre 2010

	UE		No UE		Total	
	Absolut	%	Absolut	%	Absolut	%
Homes	2.962	49,96	8.889	67,60	11.851	62,12
Dones	2.967	50,04	4.261	32,40	7.228	37,88
Total	5.929	100,00	13.150	100,00	19.079	100,00

Font: SOIB. Elaboració: Secretaria d'Ocupació CCOO IB.

Les dades del SOIB no coincideixen amb les dades del MTAS sobre total població estrangera aturada

20. Atur registrat estranger per sexe i origen i distribució per origen segons sexe, Illes Balears. Setembre 2010

	UE		No UE		Total	
	Absolut	%	Absolut	%	Absolut	%
Homes	2.962	24,99	8.889	75,01	11.851	100,00
Dones	2.967	41,05	4.261	58,95	7.228	100,00
Total	5.929	31,08	13.150	68,92	19.079	100,00

Font: SOIB. Elaboració: Secretaria d'Ocupació CCOO IB.

* Les dades d'atur registrat a estrangers SOIB i MTIN no coincideixen.

21. Contractes registrats i variacions mensual i interanual. Illes Balears i Espanya. Setembre 2010

	Contractacions	Variació sobre mes anterior		Variació interanual	
		Absoluta	%	Absoluta	%
Illes Balears	25.674	2.629	11,41	214	0,84
Total estatal	1.390.283	380.067	37,62	35.447	2,62

Font: Tresoreria General de la Seguretat Social. Elaboració: Secretaria d'Ocupació, CCOO Illes Balears.

22. Contractació segons tipus de contractació. Illes Balears i Espanya. Setembre 2010

	Total contractes	Indefinitos	%	Temporals	%
Illes Balears	25.674	2.709	10,55	22.965	89,45
Total estatal	1.390.283	122.090	8,78	1.268.193	91,22

Font: Tresoreria General de la Seguretat Social. Elaboració: Secretaria d'Ocupació, CCOO Illes Balears.

23. Contractes indefinits per CA. Variacions mensual i interanual. Setembre 2010

	Contractacions	Variació sobre mes anterior		Variació interanual	
		Absoluta	Relativa	Absoluta	Relativa
Andalusia	15.135	6.891	83,59%	-652	-4,13%
Aragó	3.310	1.472	80,09%	-325	-8,94%
Astúries	1.843	458	33,07%	-355	-16,15%
Illes Balears	2.709	856	46,20%	-211	-7,23%
Canàries	5.576	1.687	43,38%	297	5,63%
Cantàbria	1.102	239	27,69%	3	0,27%
Cast. Lleó	5.046	1.524	43,27%	-535	-9,59%
Cast. Manxa	3.832	1.527	66,25%	-140	-3,52%
Catalunya	27.481	14.822	117,09%	-2.069	-7,00%
C. Valenciana	12.160	6.219	104,68%	-261	-2,10%
Extremadura	1.332	233	21,20%	-202	-13,17%
Galícia	5.165	1.399	37,15%	-791	-13,28%
Madrid	25.019	11.724	88,18%	-1.091	-4,18%
Múrcia	3.848	1.617	72,48%	24	0,63%
Navarra	1.684	757	81,66%	-4	-0,24%
País Basc	5.805	3.553	157,77%	-81	-1,38%
La Rioja	703	93	15,25%	-8	-1,13%
Ceuta	152	84	123,53%	47	44,76%
Melilla	142	49	52,69%	68	91,89%
Estranger	46	40	666,67%	2	4,55%
Total estatal	122.090	55.244	82,64%	-6.284	-4,90%

Font: Tresoreria General de la Seguretat Social. Elaboració: Secretaria d'Ocupació, CCOO Illes Balears.

24. Contractes temporals per CA. Variacions mensual i interanual. Setembre 2010

	Contractacions	Variació sobre mes anterior		Variació interanual	
		Absoluta	%	Absoluta	%
Andalusia	292.335	87.307	42,58%	3.577	1,24%
Aragó	38.118	9.028	31,03%	2.120	5,89%
Astúries	23.400	1.792	8,29%	1.304	5,90%
Illes Balears	22.965	1.773	8,37%	425	1,89%
Canàries	44.779	167	0,37%	-531	-1,17%
Cantàbria	12.750	109	0,86%	713	5,92%
Cast. Lleó	60.844	8.838	16,99%	-1.154	-1,86%
Cast. Manxa	94.502	52.577	125,41%	3.242	3,55%
Catalunya	182.390	48.016	35,73%	10.343	6,01%
C. Valenciana	111.612	28.265	33,91%	7.574	7,28%
Extremadura	39.863	3.652	10,09%	1.522	3,97%
Galícia	59.529	4.101	7,40%	232	0,39%
Madrid	142.759	43.177	43,36%	6.919	5,09%
Múrcia	41.914	8.936	27,10%	-466	-1,10%
Navarra	20.036	3.715	22,76%	206	1,04%
País Basc	65.103	19.236	41,94%	4.961	8,25%
La Rioja	11.119	3.732	50,52%	235	2,16%
Ceuta	1.588	-312	-16,42%	29	1,86%
Melilla	1.347	249	22,68%	87	6,90%
Estranger	1.240	465	60,00%	393	46,40%
Total estatal	1.268.193	324.823	34,43%	41.731	3,40%

Font: Tresoreria General de la Seguretat Social. Elaboració: Secretaria d'Ocupació, CCOO Illes Balears.

25. Dades acumulades de contractes totals, indefinits i temporals. Illes Balears i Espanya. Setembre 2010

	Indefinits		Temporals		Total contractes	
	Absolut	% sobre total	Absolut	% sobre total		
Illes Balears	27.448	11,19%	217.798	88,81%	245.246	100%
Total estatal	908.490	8,55%	9.715.276	91,45%	10.623.766	100%

Font: Tresoreria General de la Seguretat Social. Elaboració: Secretaria d'Ocupació, CCOO Illes Balears.

26. Contractes registrats a estrangers per tipus de contractació i distribució segons tipus per origen. IB, setembre 2010

	Total		UE		No UE	
	Total	%	Total	%	Total	%
Contractes indefinits	733	7,25	305	6,62	428	7,76
Contractes durada determinada*	9.370	92,63	4.293	93,25	5.077	92,11
Contractes formatius	13	0,13	6	0,13	7	0,13
Total	10.116	100,00	4.604	100,00	5.512	100,00
% contractació a estrangers sobre total de contractació		39,40			17,93	21,47

Font: SOIB. Elaboració: Secretaria d'Ocupació CCOO IB

*inclou la categoria "altres"

27. Contractes registrats a estrangers. Variacions interanuals. IB, setembre 2010

	Total	
	Absoluta	%
Contractes indefinits	-52	-6,62%
Contractes durada determinada*	2.706	40,61%
Total**	2.664	35,75%

Font: SOIB. Elaboració: Secretaria d'Ocupació CCOO IB

*inclou la categoria "altres"

** inclou la categoria "formatius"