



Illes  
Balears



Informe

Coyuntura Laboral

Enero/diciembre 2.010

Illes Balears

## **ANÁLISIS DEL INFORME DE COYUNTURA LABORAL 2010**

En el presente informe se realiza un análisis detallado del mercado laboral de las Illes Balears a lo largo del año 2010.

En este informe, que anualmente elabora la UGT de les Illes Balears, se analizan las principales variables de nuestro mercado de trabajo como son el paro registrado, la contratación de trabajadores afiliados a la Seguridad Social, las empresas en situación de alta, la encuesta de población activa, las pensiones de jubilación o el empleo irregular.

De este análisis podemos extraer una conclusión y es que el año 2010 ha sido el peor año que se recuerda para nuestro mercado de trabajo, que ha arrojado una evolución negativa en toda y cada una de sus variantes. Por tanto, la crisis ha continuado mostrando su peor cara y se ha manifestado de la siguiente forma:

- En los 12 meses del 2010 se registraron de media 82.882 desempleados, arrojando un incremento en términos porcentuales del 11,43% respecto al año anterior.
- Se ha experimentado un importante incremento de los parados de más de 12 meses.
- Todos los sectores se han visto afectados por el incremento del desempleo.
- La contratación registrada ha descendido en un 0,15% y la indefinida ha representado solo un 11,4% del total.
- La afiliación a la Seguridad Social se ha reducido en un 2,68%, lo que equivale a decir que se han destruido 11.021 empleos y se han cerrado 1.157 empresas, representando un 2,06% del total de empresas.
- La afiliación indefinida a tiempo completo descendió en 7.059 afiliados y la contratación a tiempo completo en 4.974. Mientras

tanto, aquellos contratos como son los de a tiempo parcial y los fijos discontinuos experimentaron un crecimiento.

- La destrucción de empleo a tiempo completo se ha ido incrementando. A partir del mes de junio y durante todos los meses que ha estado en vigor la reforma laboral se ha ido destruyendo empleo indefinido.
- Las cifras de afiliados a la Seguridad Social por sectores siguen teniendo un comportamiento negativo, al igual que las de afiliados según procedencia.

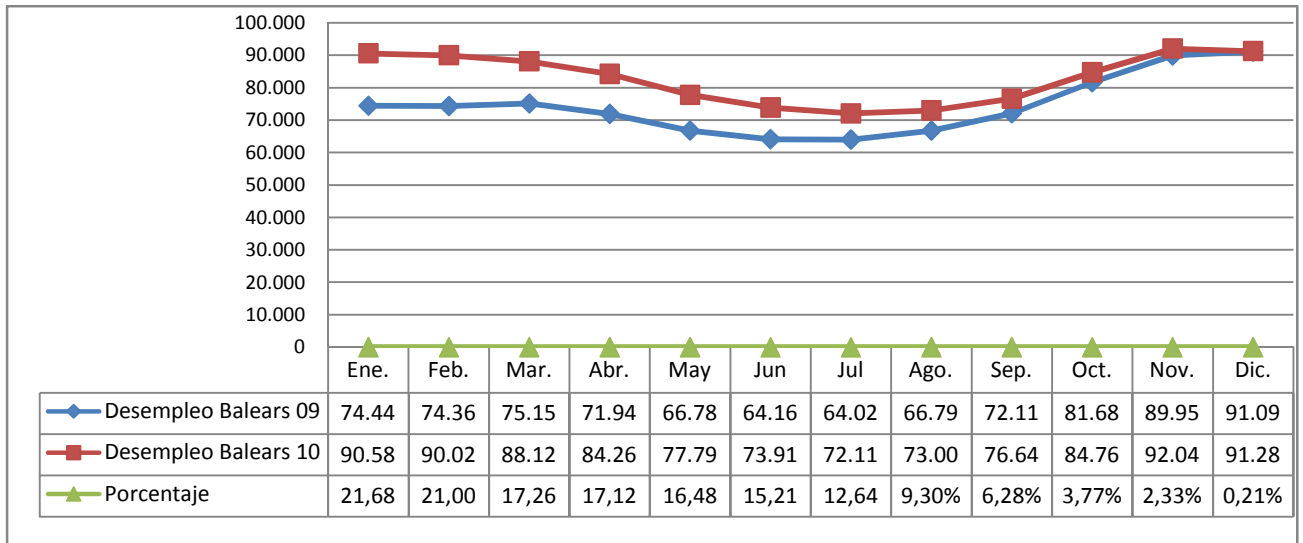
Si nos basamos en los datos que aporta la Encuesta de Población Activa **(EPA)** veremos la caída que se ha producido en los ocupados y el incremento de desempleados, llegando a cifras jamás vistas, siendo la media de desempleados en Baleares en el año 2010 fue de 120.030 parados.

La tasa de actividad se ha visto mejorada y, por primera vez en la historia, con una tasa media de paro del 20,45%, muy superior a la media nacional.

Por último, hacemos un análisis comparando datos EPA con los afiliados a la Seguridad Social, constatando la existencia de un diferencial de 56.788 ocupados más que afiliados. Por tanto, nos preguntamos si esta es la cifra de ocupados irregulares.

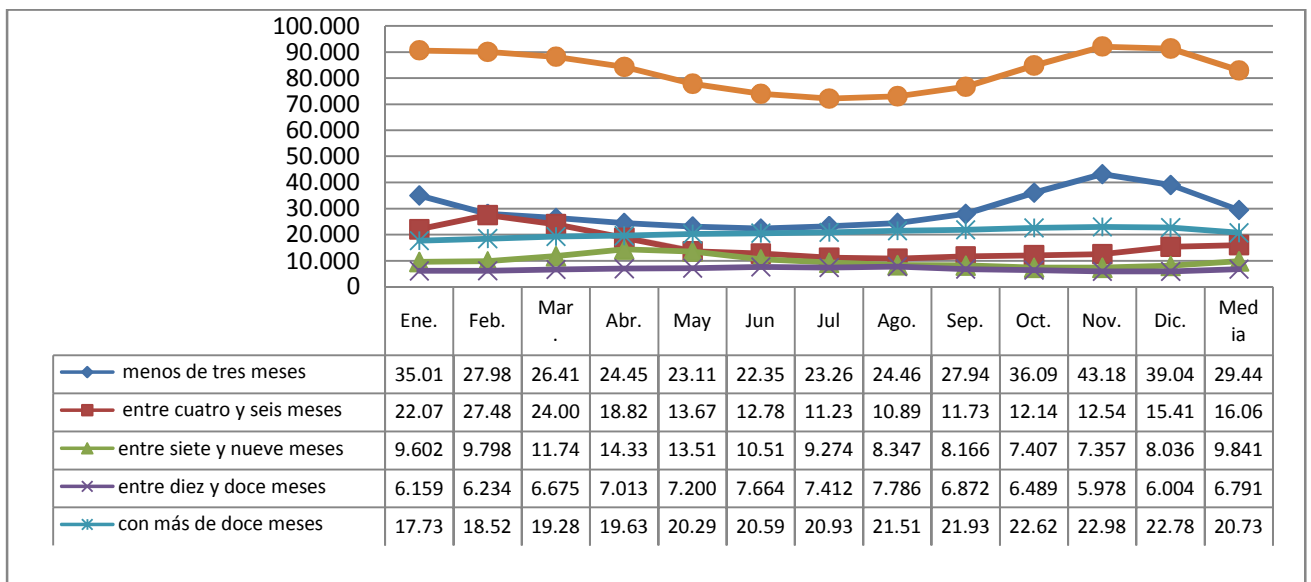
En materia de pensiones seguimos estando en el furgón de cola aunque la pensión media en Baleares se incrementó un 3,70% y la media nacional un 3,40%.

## ❖ PARADOS REGISTRADOS EN LES ILLES BALEARS



- ❖ El desempleo medio, registrado entre los meses de enero a diciembre de 2010 ha experimentado un notable incremento, no obstante, este se ha mantenido por debajo del registrado en 2009.
- ❖ En los doce meses de 2010, en términos medios, el desempleo en les Illes Balears se elevó a 82.882 desempleados/as, lo que arroja un incremento en términos porcentuales del 11,43%.

### ○ DESEMPLEADOS SEGÚN DURACIÓN

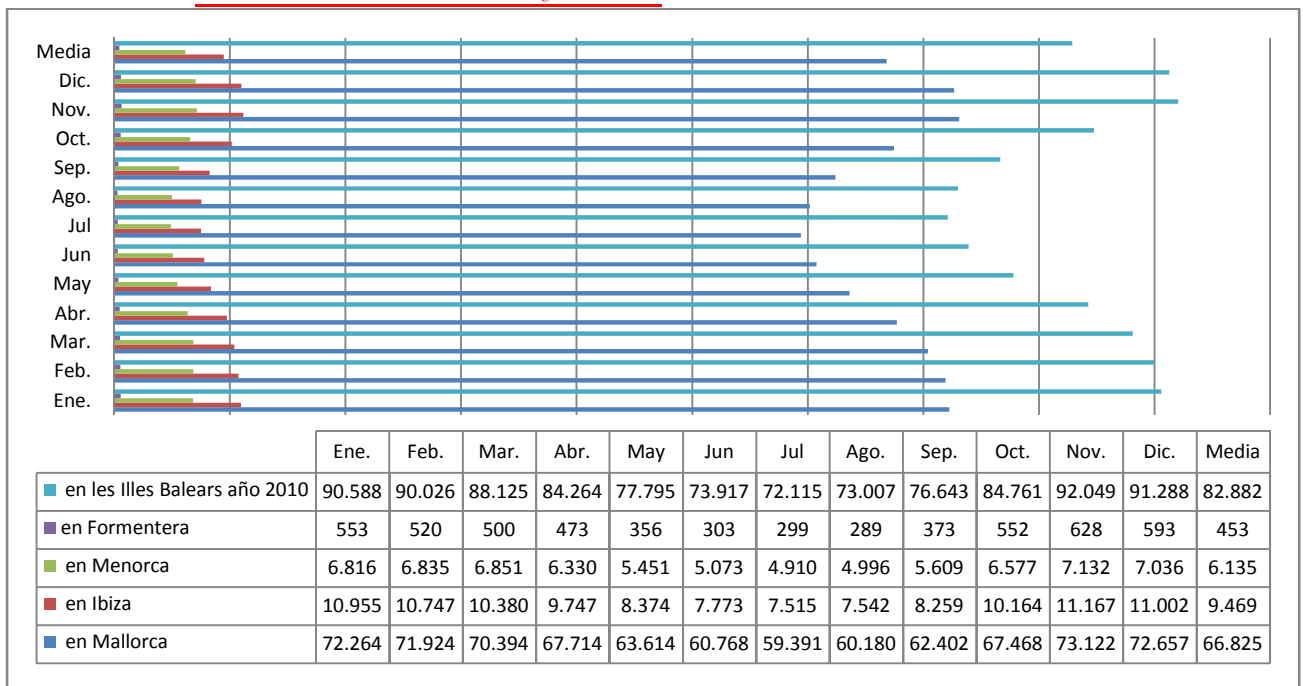


- ❖ Los desempleados/as, según duración en el paro, en el año 2010 experimentaron un muy importante incremento del 76,7%, sobre el mismo periodo del año anterior, en el tramo de parados de más de doce meses, del

22,16% en los de más de diez meses, y del 6,59% de los de superior a los siete meses.

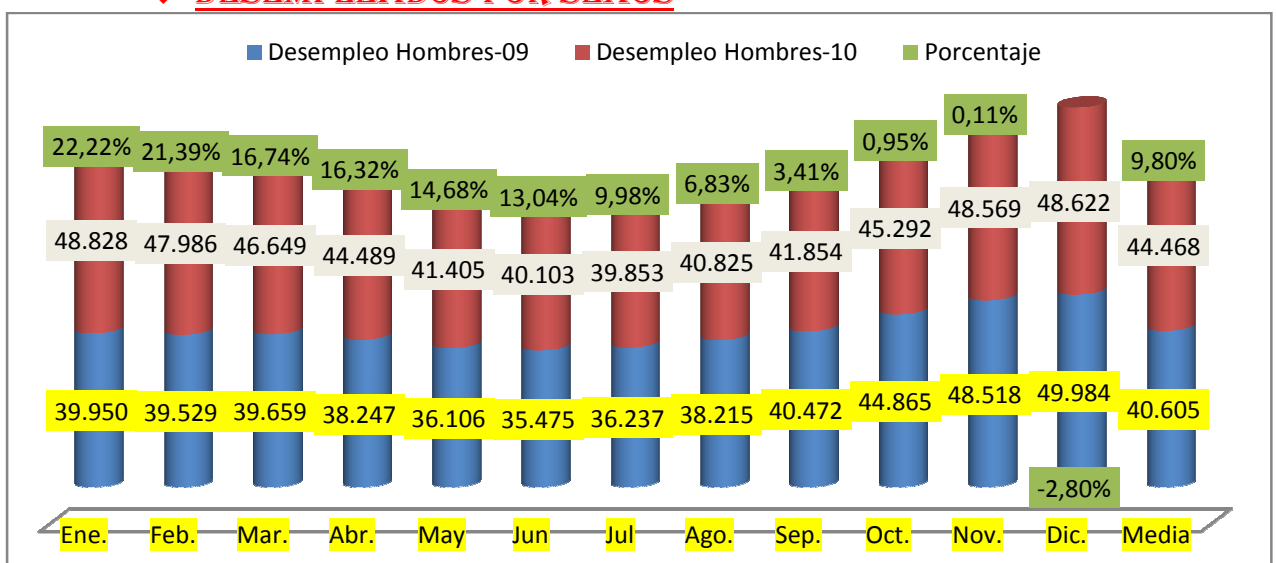
- ❖ Mientras tanto, se reducen los parados de corta duración así como los de duración inferior a los tres meses, que se redujeron un 5,87%, y los de inferior a los seis meses con un 3,79%.

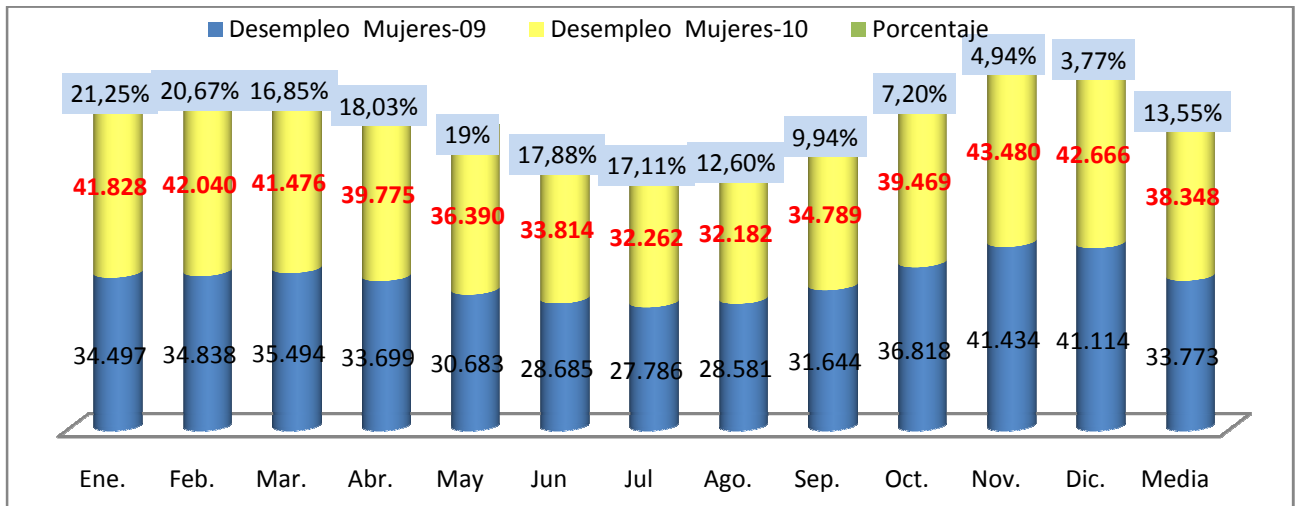
### ❖ DESEMPLEADOS POR ISLAS



- ❖ El desempleo, según islas, ha experimentado un incremento en todas ellas. En la Isla de Mallorca, el incremento medio en el año 2010 fue del 12,34%, seguido por la de Menorca con un 10,12%. A mayor distancia se sitúa la de Ibiza con un 6,02%, y la de Formentera con un 1,57%.

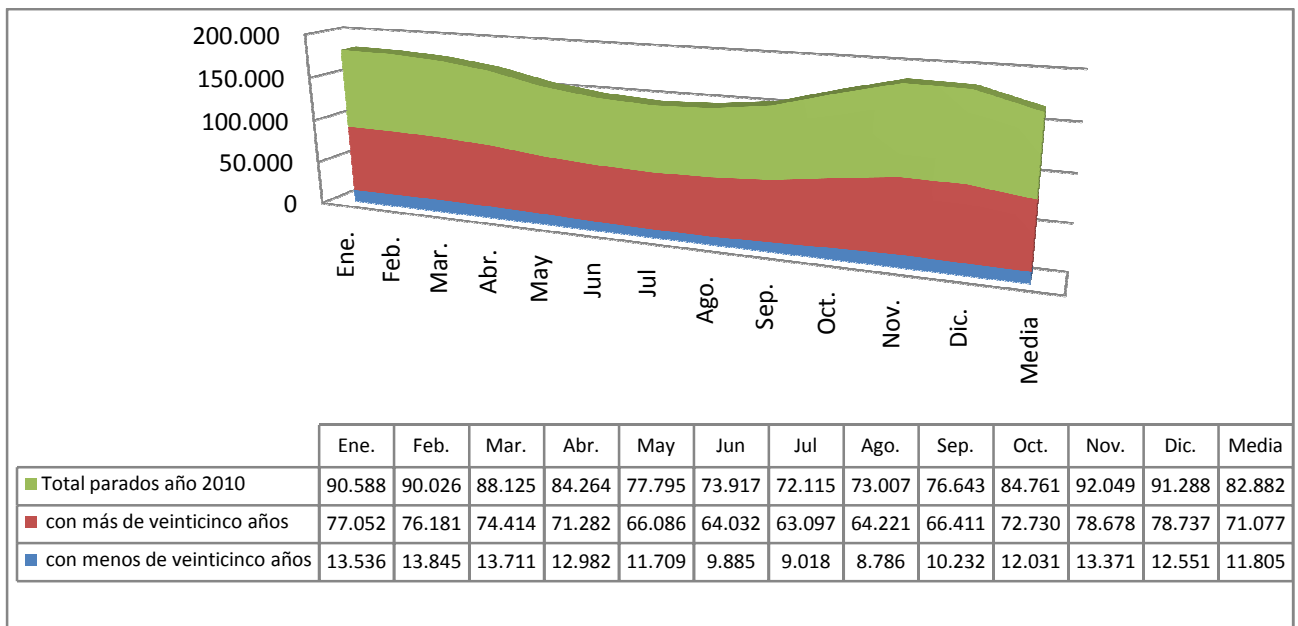
### ❖ DESEMPLEADOS POR SEXOS





❖ Por sexos, el paro registrado ha seguido un comportamiento similar entre el colectivo masculino y femenino. Así, el desempleo medio en hombres registrado en el año 2.010 ascendió a 44.468 parados (+un 9,8% y 3.863 parados más que el mismo periodo del año anterior), y en las mujeres se elevó hasta las 38.348 desempleadas, un 13,55% (+4.575%) más que el mismo periodo del año anterior.

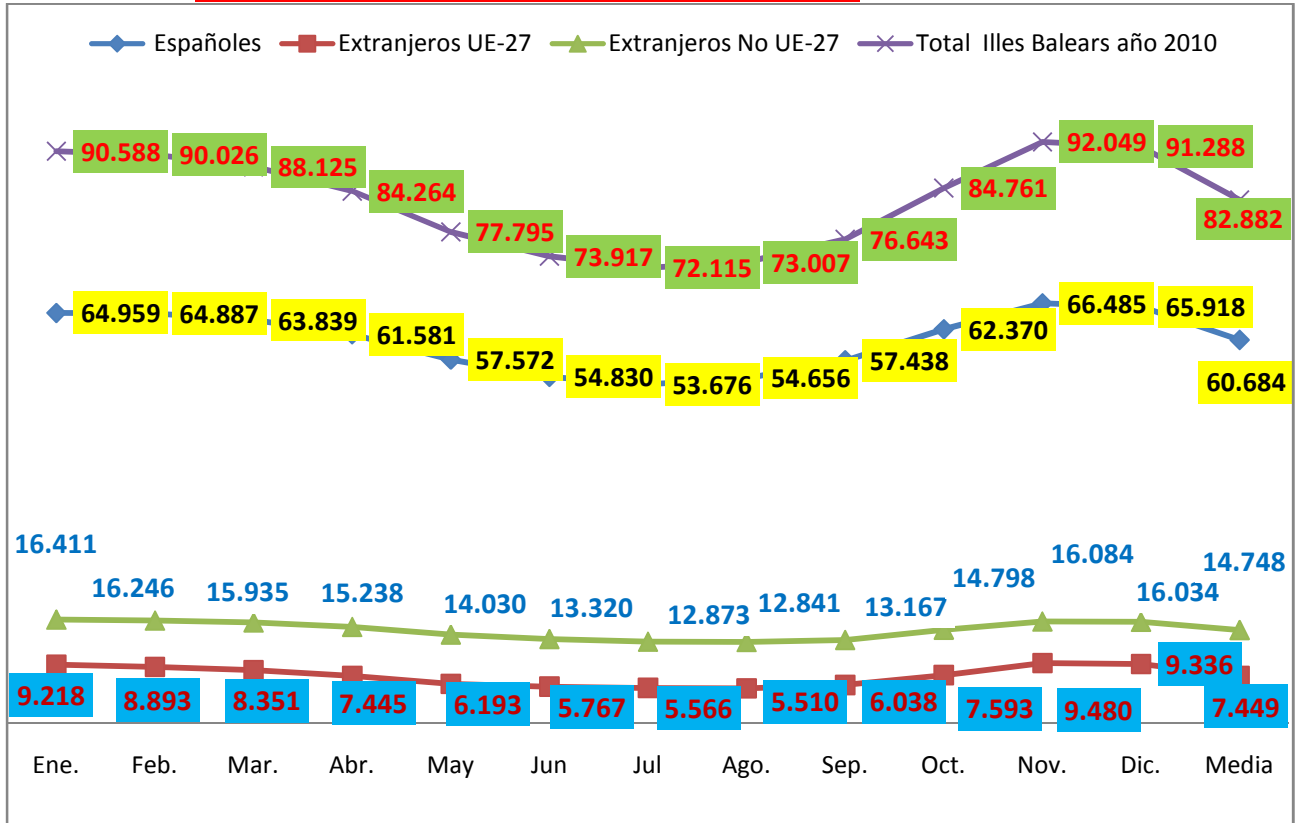
### ❖ DESEMPLEADOS SEGÚN EDAD DEL TRABAJADOR.



❖ Los parados mayores de 25 años representaron en el año 2.010 el 85,76% del total de los parados registrados. Este dato equivale a un incremento sobre el mismo período del año anterior del 12,78% (7.996 desempleados más).

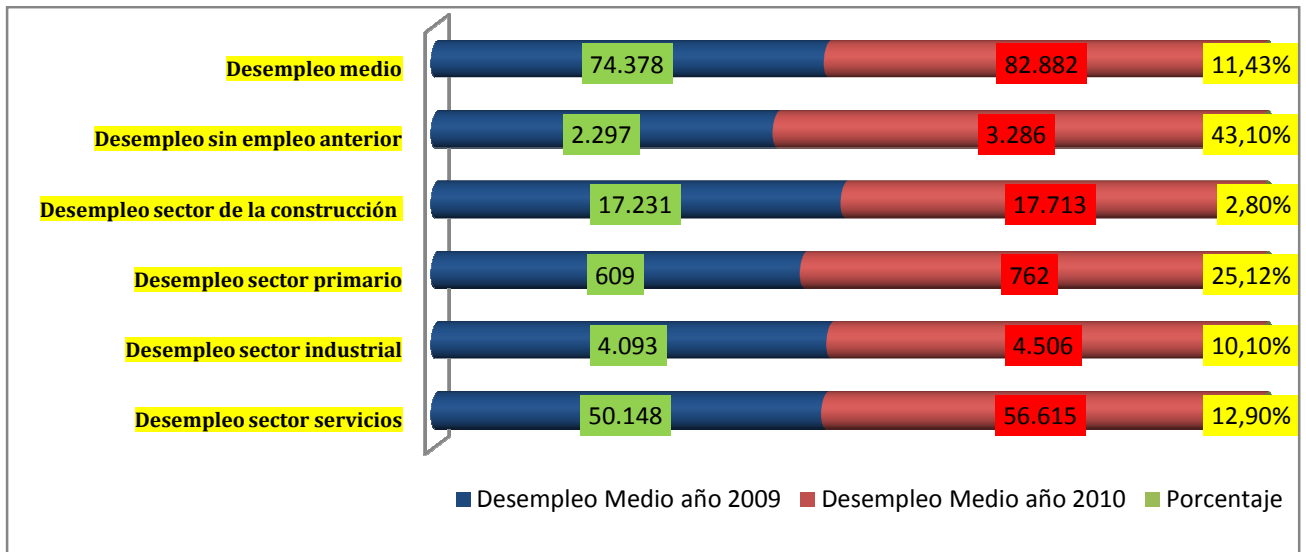
- ❖ Mientras tanto, los parados menores de 25 años, representaron el 14,24%, sobre el total registrado, con un incremento sobre el año anterior del 4,51% (509 desempleados más).

### ❖ DESEMPLEADOS SEGÚN PROCEDENCIA.

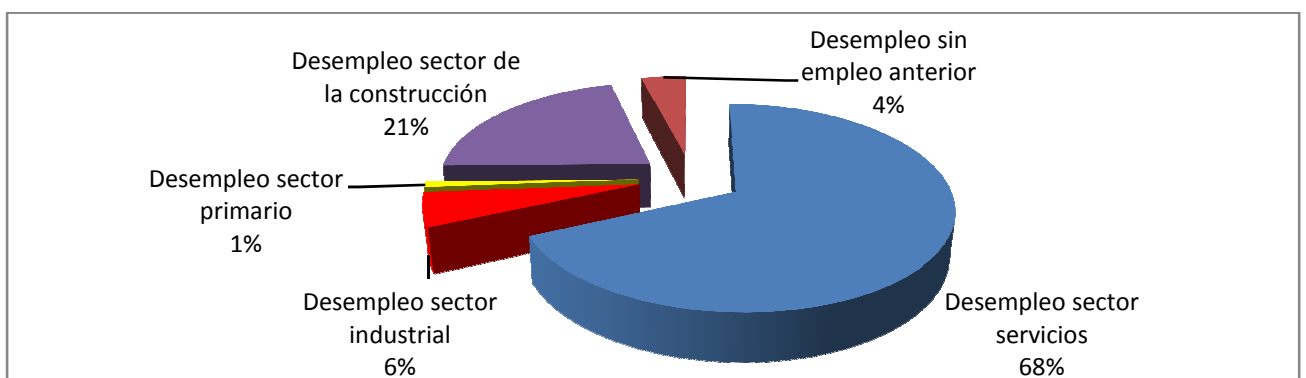


- ❖ Los desempleados según procedencia experimentaron un incremento con respecto al año anterior, en todos los colectivos, siendo los nacionales quien experimentaron un mayor porcentaje de incremento (del 12,23%), seguido de los extranjeros comunitarios, con el 9,52%, y después por los extranjeros de la Unión Europea, con el 8,92%.
- ❖ Los desempleados Nacionales representaron en el año 2010 el 73,22% del total de los parados registrados, experimentando un crecimiento sobre el mismo periodo del año anterior del 0,52%. Los Extracomunitarios constituyeron el 17,39%, equivalente a una reducción del 0,71%, y los Comunitarios el 8,98%, con un reducción del 0,21%.

## ❖ DESEMPLEADOS SEGÚN SECTOR ECONÓMICO



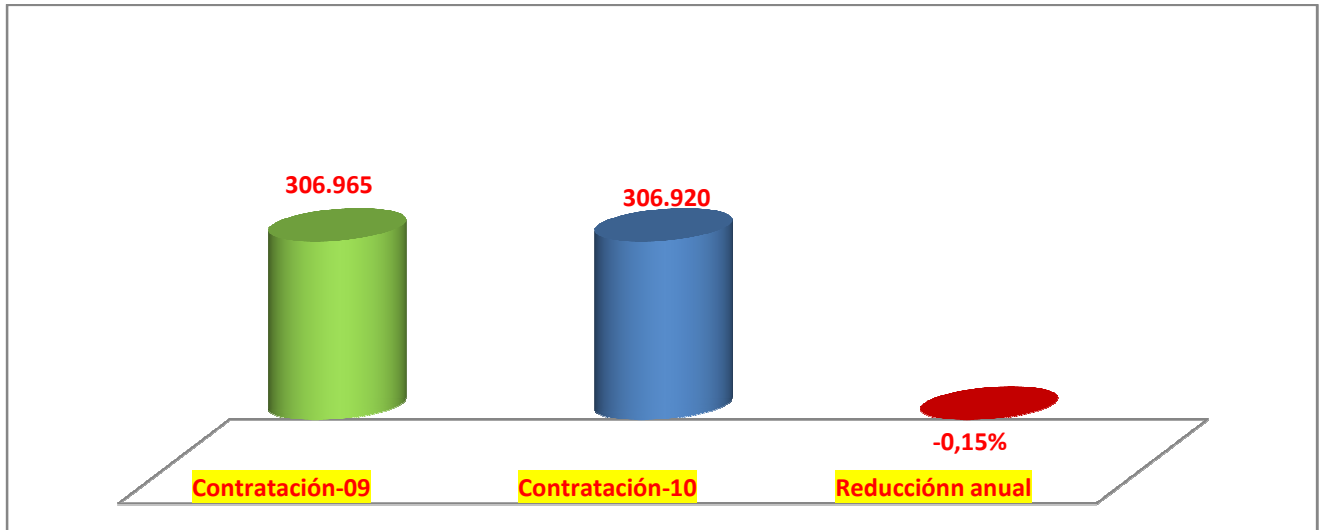
- ❖ En términos porcentuales, los desempleados en las Illes Balears experimentaron un notable incremento en todos los sectores económicos, siendo el colectivo de “sin empleo anterior” el que mayor incremento ha sufrido, con el 43,10%, seguido del sector primario con el 25,11%, el de servicios con el 12,9%, el industrial con el 10,10% y, por último, el de la construcción con un 2,8%.
- ❖ En términos absolutos, todos los sectores económicos experimentaron un incremento. El sector servicios se incrementó en 6.467 parados, seguido por los de sin empleo anterior con 989 parados, el de la construcción con 482 parados, el industrial con 413 parados, y el primario con 153 parados.



- ❖ Los desempleados del sector servicios representaron el 68,31% (el 67,42% representaba en el año 2.009) del total de los parados registrados, el de la construcción el 21,37% (el 23,17% en el año 2.009), el de la industria el 5,44% (el 5,5% en el año 2.009), el de sin empleo anterior el 3,96% (represento en 2.009 el 3,09%)y, por último, el primario con el 0,92% (el 0,8,19% representó en el año 2.009).

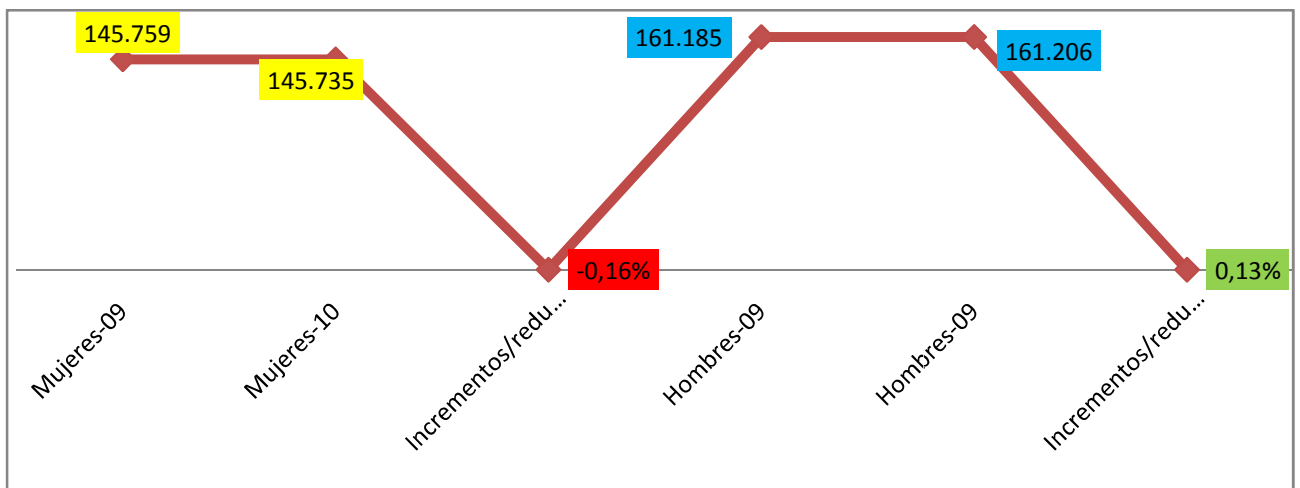


## ○ CONTRATACIÓN REGISTRADA EN LES ILLES BALEARS



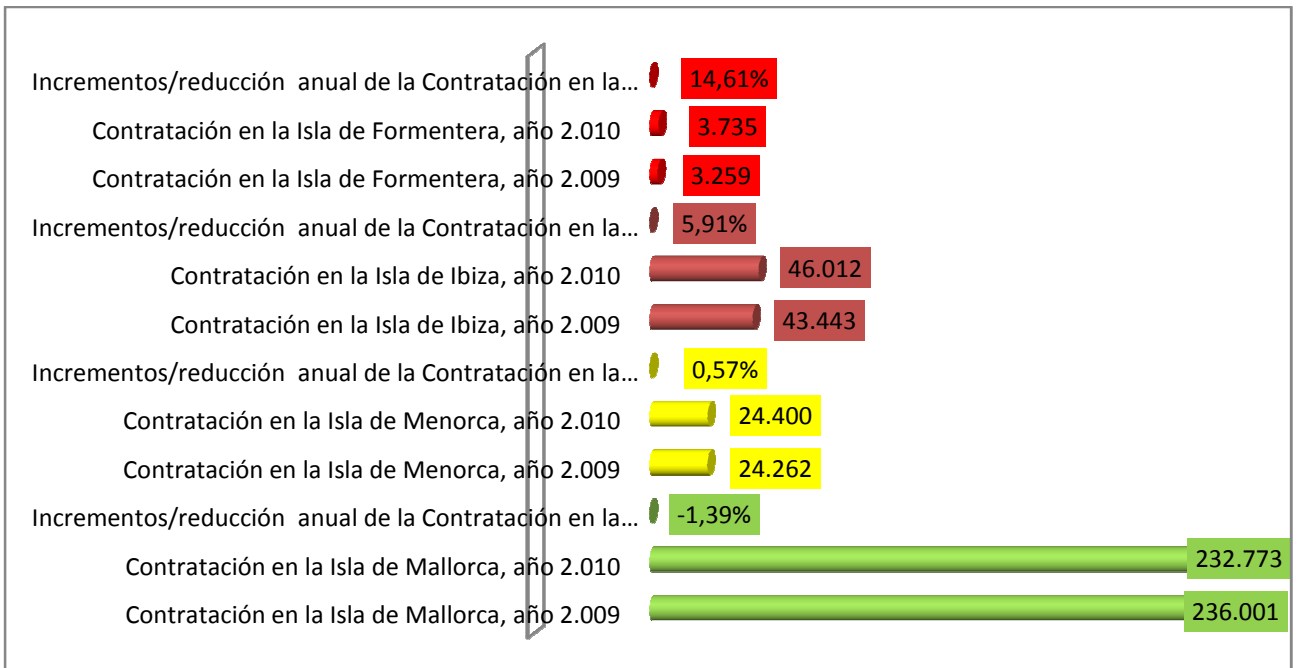
- Las contrataciones registradas en les Illes Balears a lo largo de 2.010 sumaron un total de 306.920 nuevos contratos, que representaron una reducción del 0,15% (-45 contratos) sobre el año anterior.

## ○ CONTRATACIÓN REGISTRADA POR SEXOS.



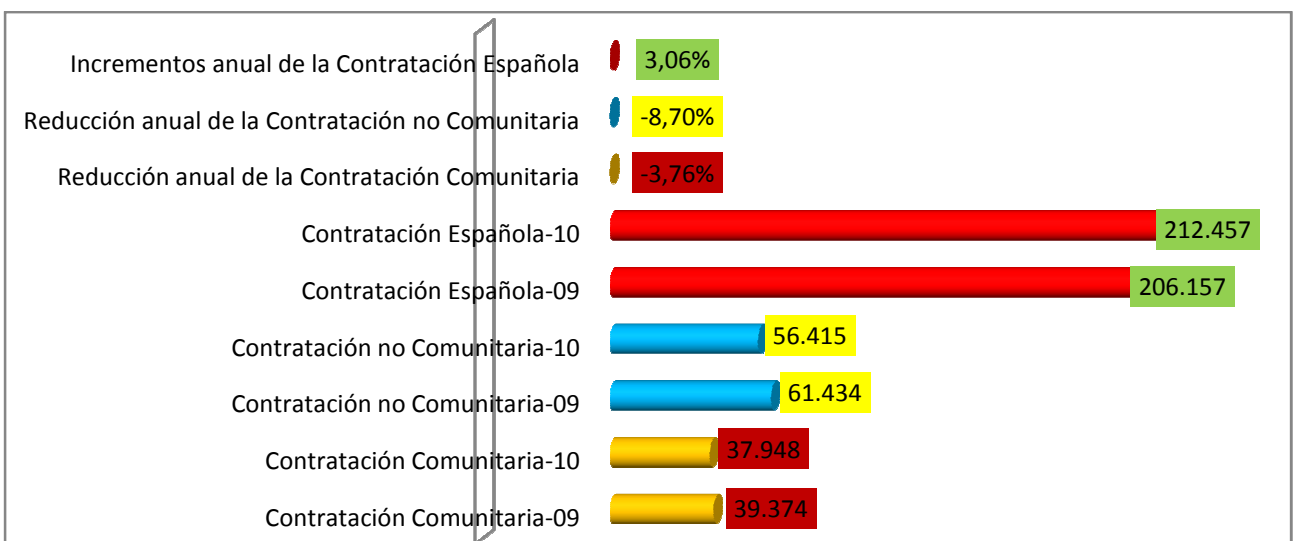
- ✓ Por sexos, se experimenta una reducción en la contratación tanto de hombres como de mujeres, alcanzando cifras similares. Mientras en las mujeres se redujo un 0,16% (-24 contratos), en hombres se redujo un 0,13% (-21 contratos).
- ✓ Los hombres representaron el 52,52% (52,51% en 2.009) del total de la contratación registrada y las mujeres el 47,48% (47,49%).

## ○ CONTRATACIÓN REGISTRADA SEGÚN ISLAS



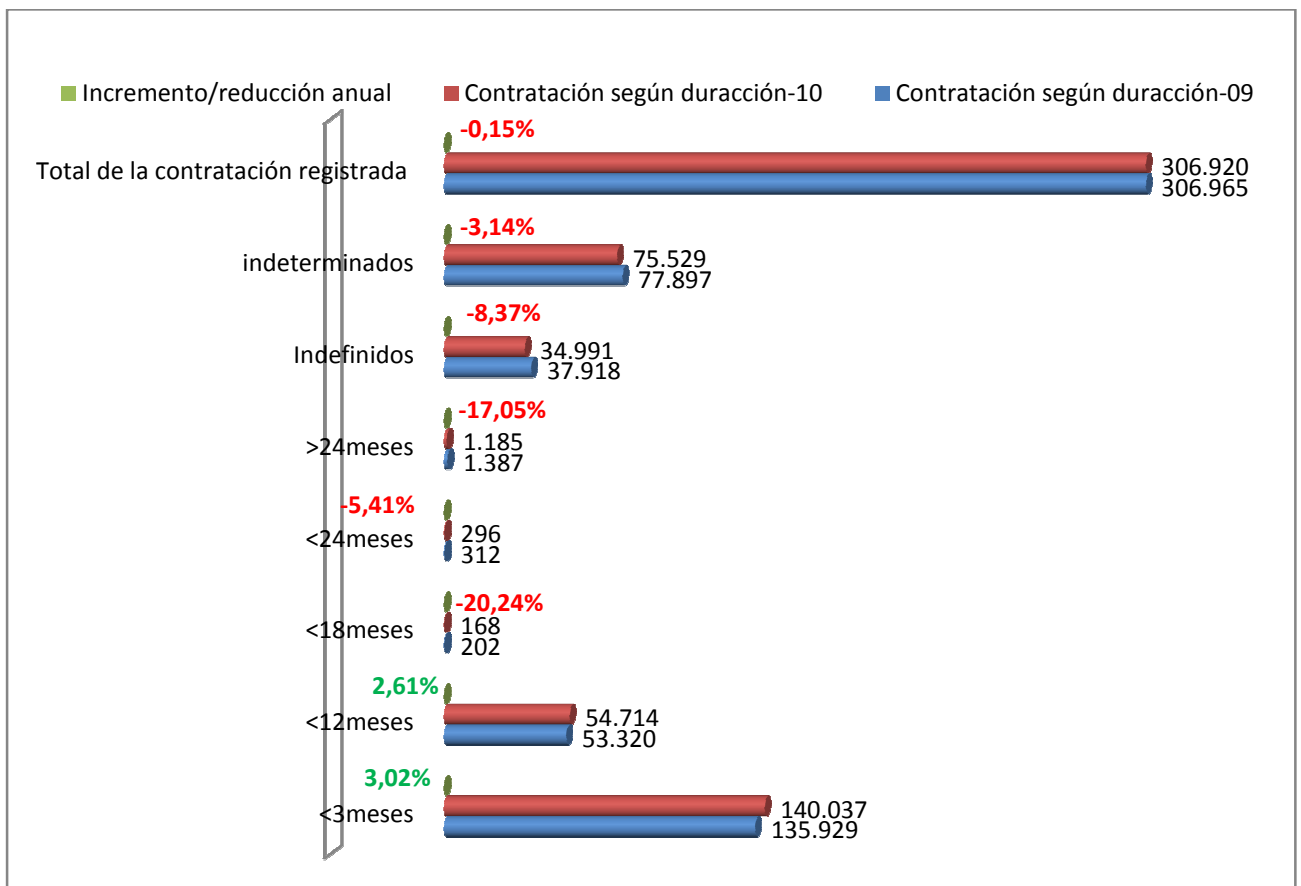
- La contratación registrada por Islas ha tenido un comportamiento desigual. Mientras en la Isla de Mallorca la caída experimentada es del 1,39% (-3.228 contratos) con respecto al año anterior, el resto de Islas registraron incrementos, siendo el de la Isla de Formentera del 14,61% (+476 contratos), seguido de la de Ibiza con el 5,91% (+2.569 contratos) y, con un moderado 0,57% (+138 contratos), la Isla de Menorca.

## ○ CONTRATACIÓN REGISTRADA SEGÚN PROCEDENCIA



- ✓ Del total de la Contratación registrada, según procedencia, el 69,22%, de estos contratos (el 67,17% en el año 2.009) correspondieron a trabajadores Españoles, el 12,36% (el 12,83% en el año 2.009) a trabajadores de procedencia Comunitaria y, el 18,38% (20,11% en el año 2.009) a trabajadores de procedencia Extracomunitaria.
- ✓ Los trabajadores extracomunitarios experimentaron una notable caída del 8,7% (-5.019 contratos). En los comunitarios la caída fue del 3.06% (-1.426 contratos), mientras que los españoles experimentaron un crecimiento del 3,06% (+6.300 contratos).

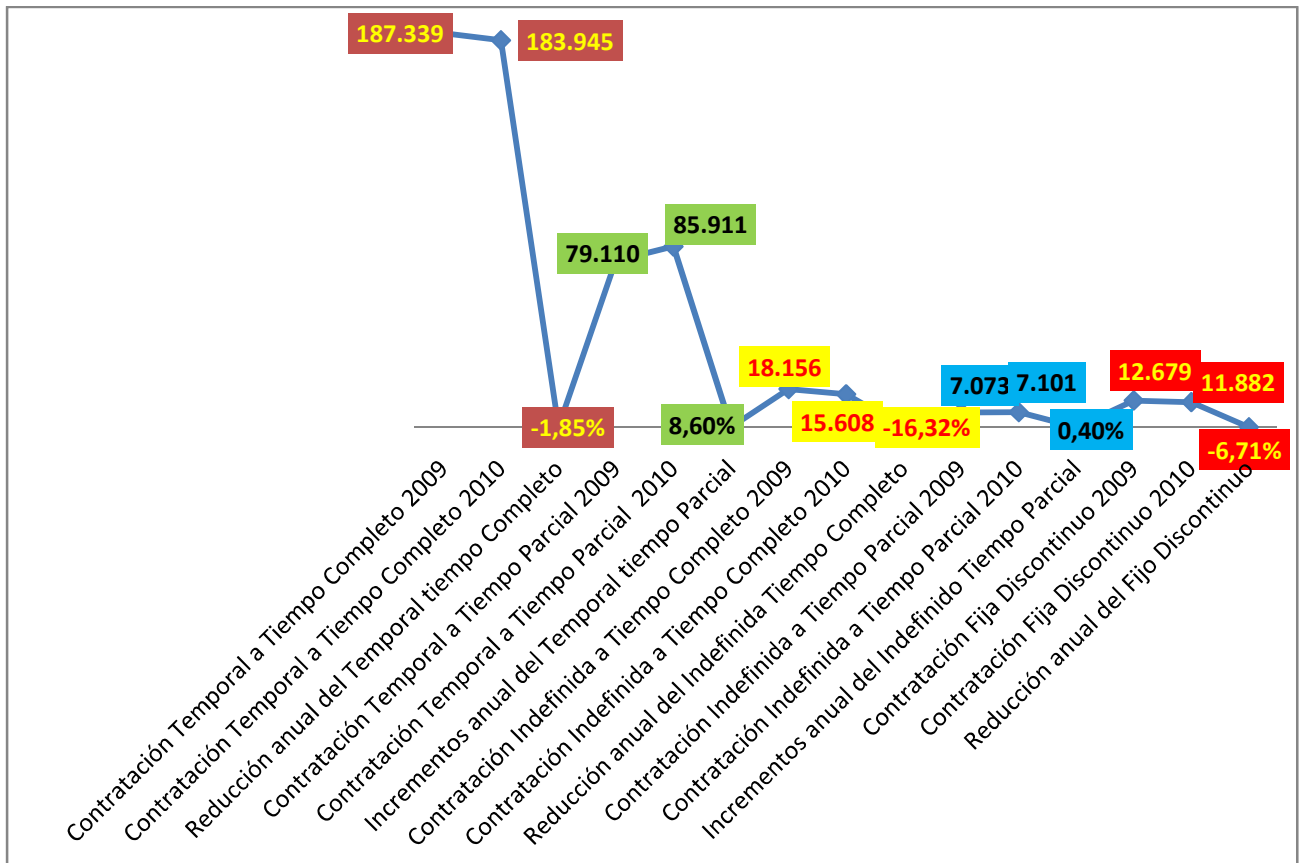
### ○ CONTRATACIÓN REGISTRADA SEGÚN DURACIÓN.



- ✓ Del total de la contratación registrada según duración, solo el 11,4% fue indefinida (en el año 2.009, la indefinida representaba el 12,35%), con una caída del 3,14% sobre el año anterior. La contratación inferior a los tres meses representa el 45,63% (en 2.009 represento el 44,28%), es decir, se ha incrementado en un 3,02%. La contratación indeterminada, con un 24,61% (25,4% en el 2.009), se ha reducido en un 3,14%. El colectivo de entre tres y

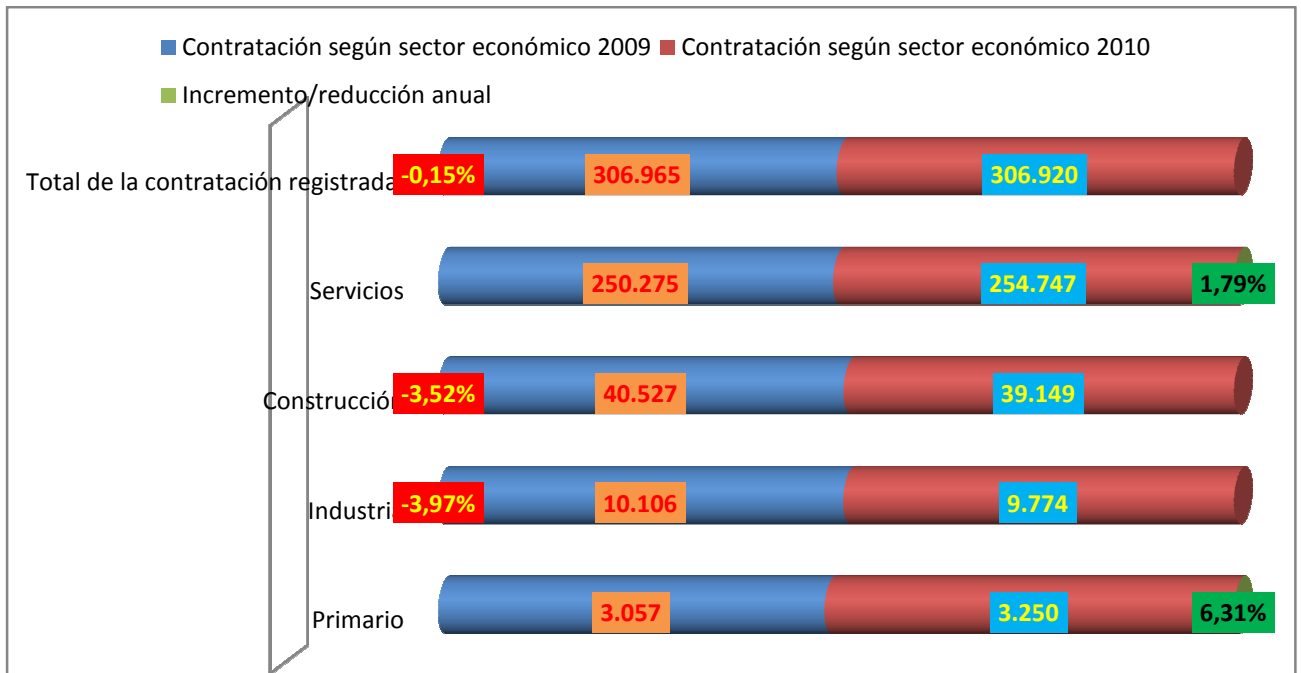
doce meses, ha representado el 17,83% (17,37% en el año 2.009), y experimenta un incremento del 2,61%.

### ○ CONTRATACIÓN REGISTRADA SEGÚN CONTRATO.

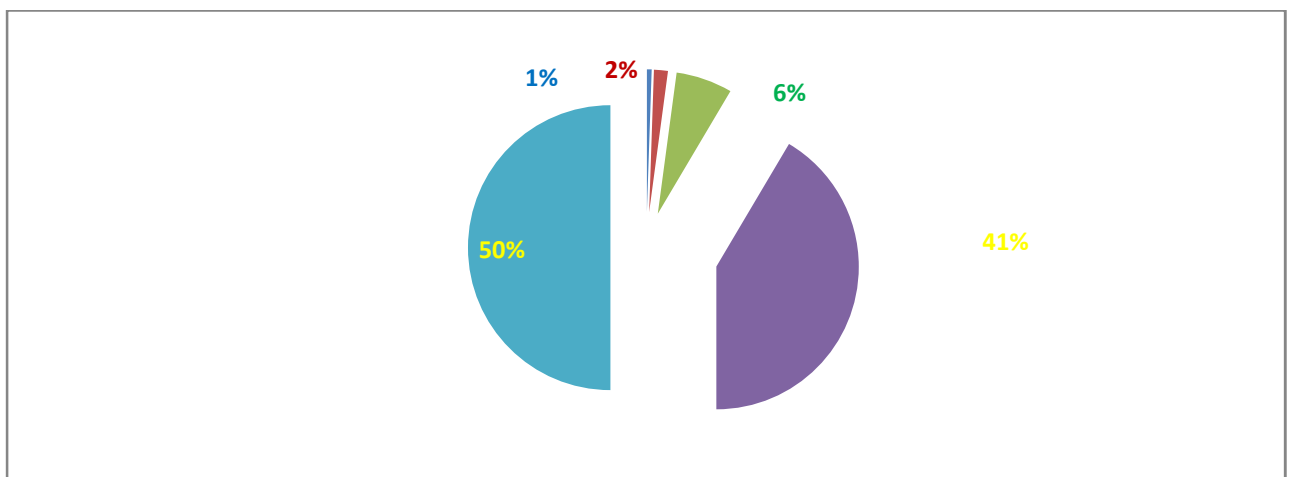


- Del total de la contratación registrada, el 59,93% fue contratación temporal a tiempo completo, que representó una caída sobre el año anterior del 1,85% (3.394 contratos), seguida por la contratación temporal a tiempo parcial, con el 27,99%, que experimentó un importante incremento del 8,6% (+6.801 contratos). A continuación se sitúan los indefinidos a tiempo completo, que experimentaron una caída del 5,06% (-6.801 contratos). La contratación fija discontinua representa el 3,87% (-6,71% contratos), y por último, la contratación indefinida a tiempo parcial, que representa el 0,4% (+28 contratos).
- Los únicos contratos registrados en les Illes Balears que experimentaron un incremento con respecto al año anterior son los de a tiempo parcial, tanto los indefinidos como los temporales, mientras los de a tiempo completo experimentaron una caída en sus dos modalidades, indefinida y temporal, al igual que la fija discontinua, que también tuvo un comportamiento negativo.

## ○ CONTRATACIÓN REGISTRADA SEGÚN SECTOR ECONÓMICO.

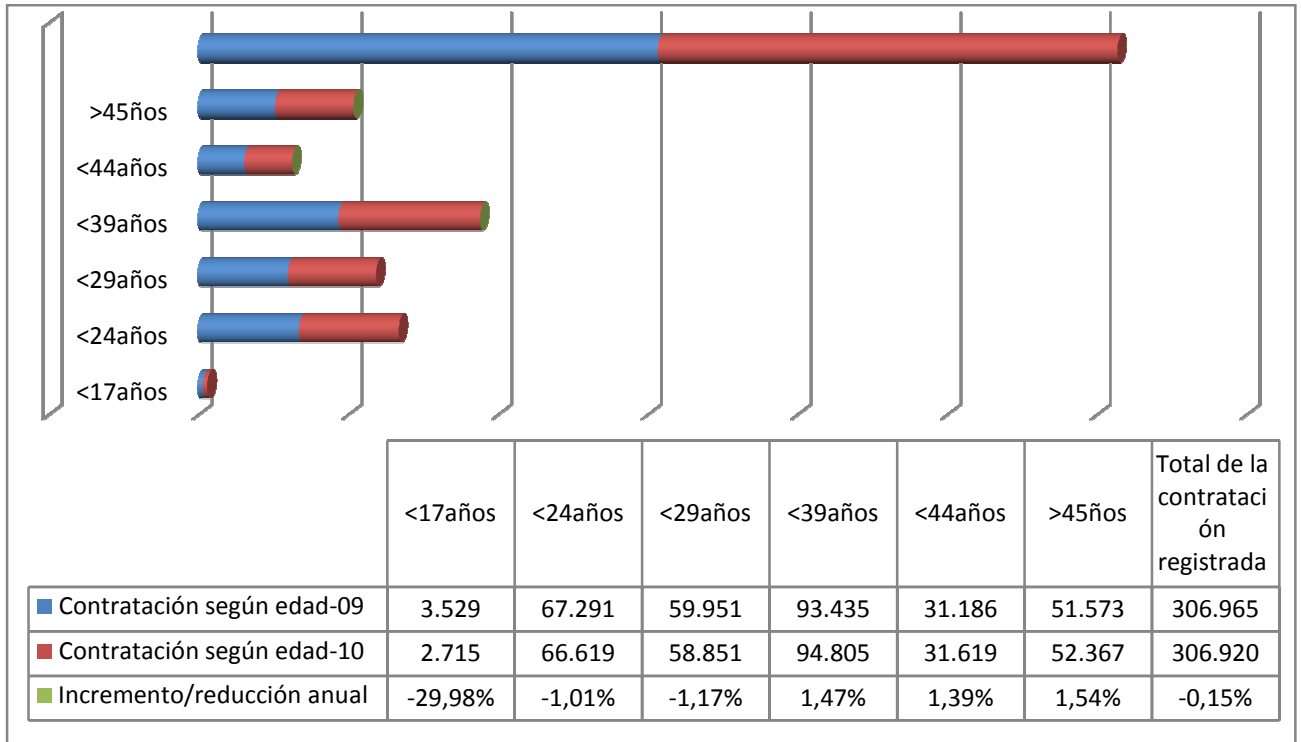


- ✓ Si analizamos por sectores económicos los datos de los contratos registrados, no todos tuvieron el mismo comportamiento. Mientras que el sector servicios y el primario experimentaron un incremento sobre el año anterior del 1,79% (+4.472 contratos), y 6,31% (+193 contratos) respectivamente, el de la construcción y el de la industria tuvieron un comportamiento negativo, del 3,52% (-1.378 contratos) y 3,95% (-332 contratos) respectivamente.



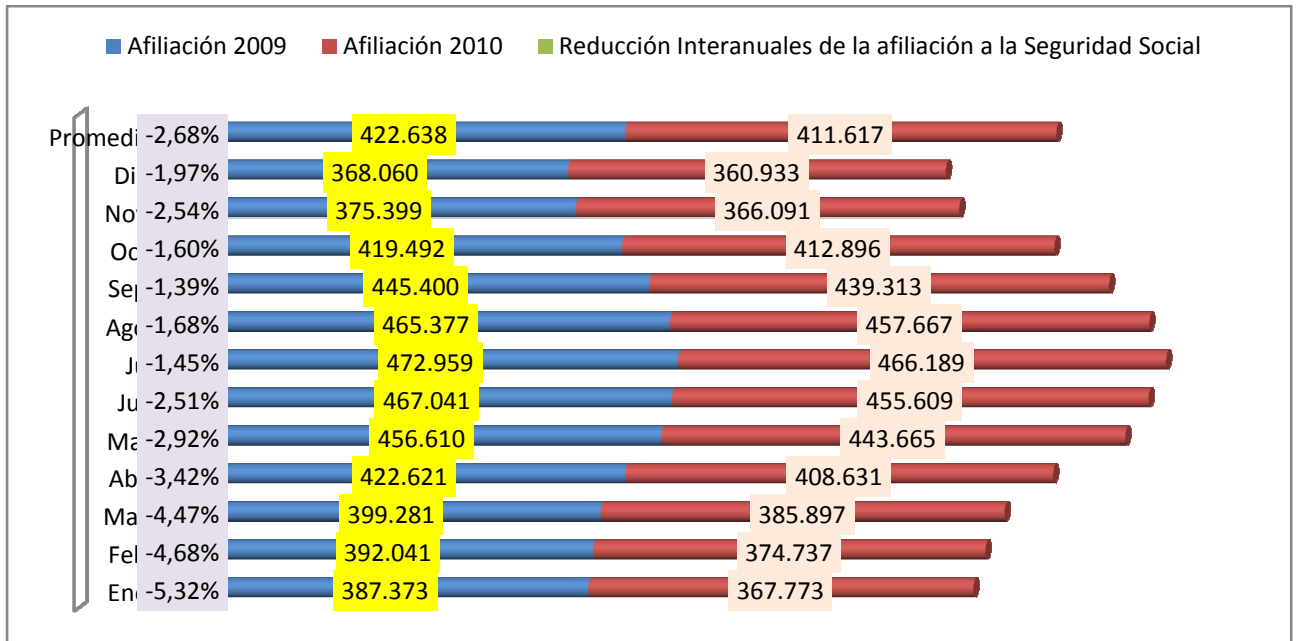
- ✓ El sector servicios se situó en el 83% del total de la contratación registrada en el año 2.010, siendo del 81,53% un año anterior. Le sigue muy lejos la construcción, que representó el 13%, la industria con el 3% y el primario con el 1%.

○ **CONTRATACIÓN REGISTRADA SEGÚN EDAD.**



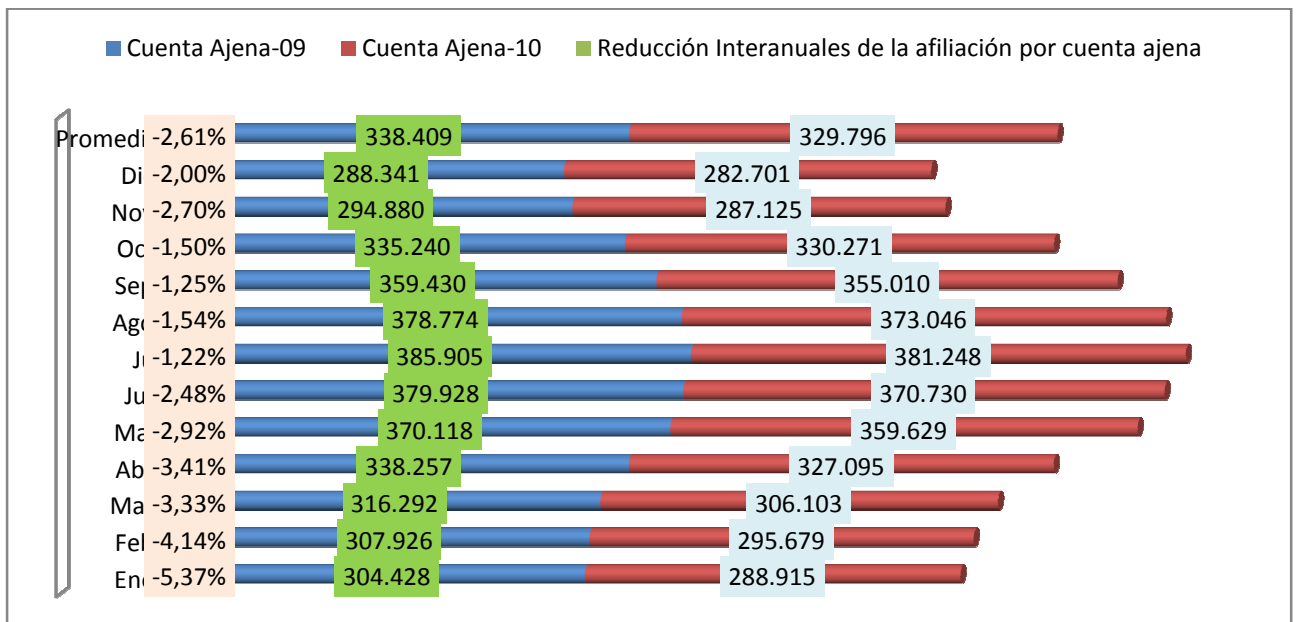
- Según la edad del trabajador, a contratación registrada se ceba con aquellos trabajadores con menor edad, jóvenes menores de 29 años, mientras que en los de mayor edad su comportamiento fue positivo.
- El colectivo de jóvenes menores de 17 años experimentó una reducción de la contratación del 29,98%. En los menores de 24 años fue del 1,01%, y en los de menores de 29 años, del 1,17%.
- El colectivo de los de más edad experimentaron todos datos positivos, siendo del 1,47% en los de de menos de 39 años, del 1,39% en los de menos de 44 años, y el 1,54% los mayores de 45 años.

## ○ AFILIACIÓN REGISTRADA A LA SEGURIDAD SOCIAL



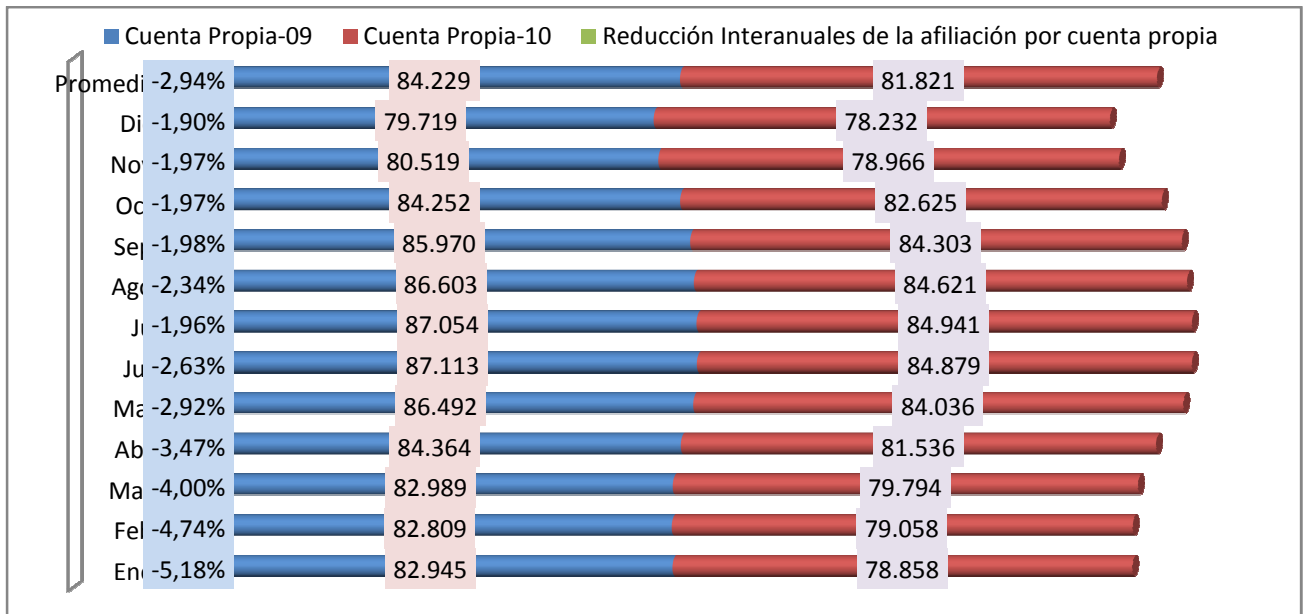
- El promedio de afiliación a la seguridad social en el año 2.010 fue de 411.617 trabajadores afiliados, cifra que representa una caída del 2,68% (-11.021 empleos destruidos) con respecto al mismo periodo del año anterior.

## ○ AFILIADOS POR CUENTA AJENA.



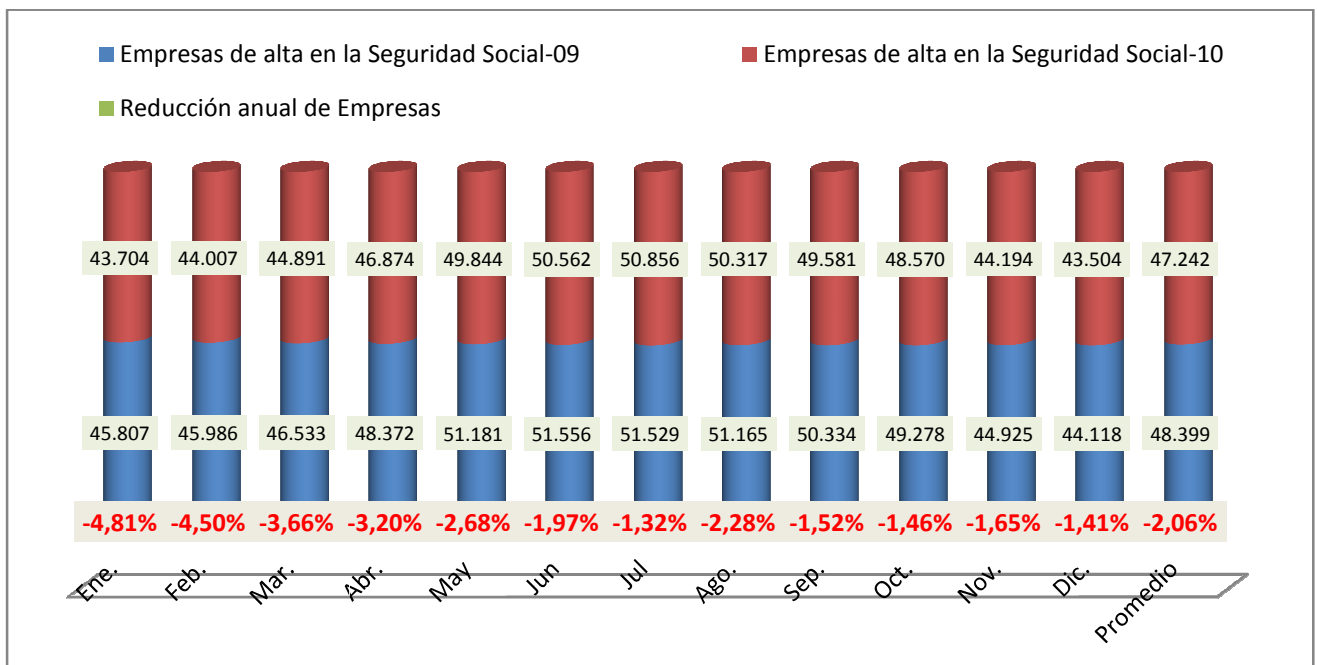
- La afiliación por cuenta ajena sumó un total de 329.796 trabajadores, que representa una caída del 2,61% (-8.613 afiliados), sobre el mismo periodo del año anterior.

## ○ AFILIADOS POR CUENTA PROPIA.



- En afiliación al régimen por cuenta propia se sumaron un total de 81.821 afiliados, que represento una caída del 2,94% (-2.408 afiliados).

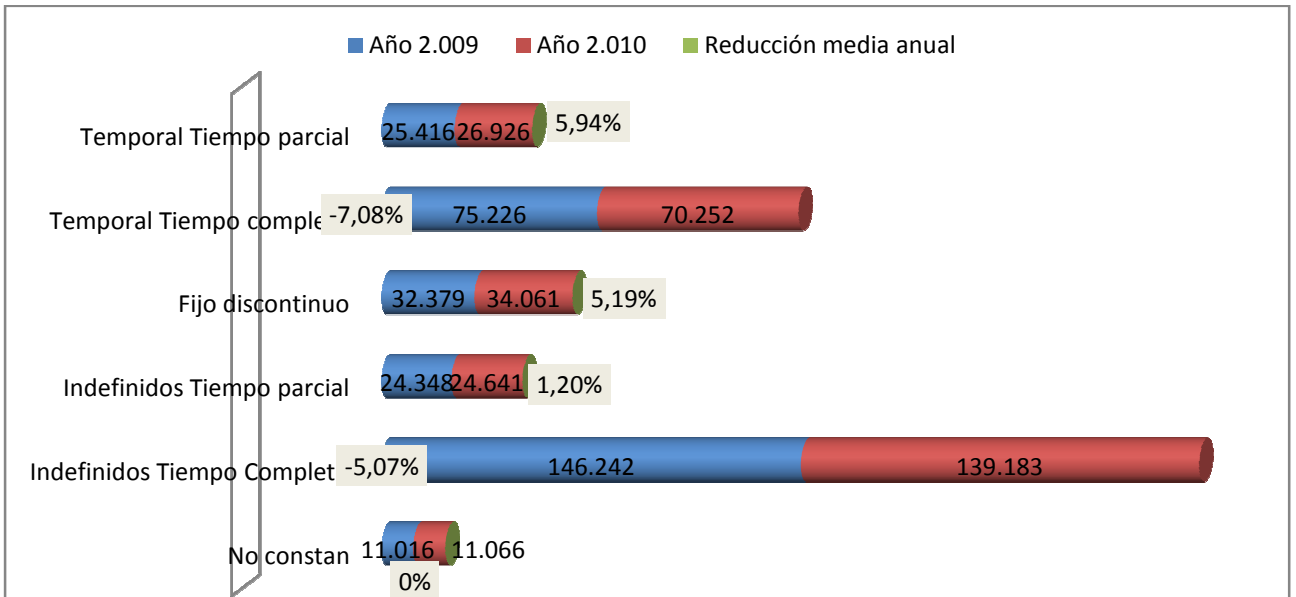
## ○ EMPRESAS DE ALTA EN LA SEGURIDAD SOCIAL



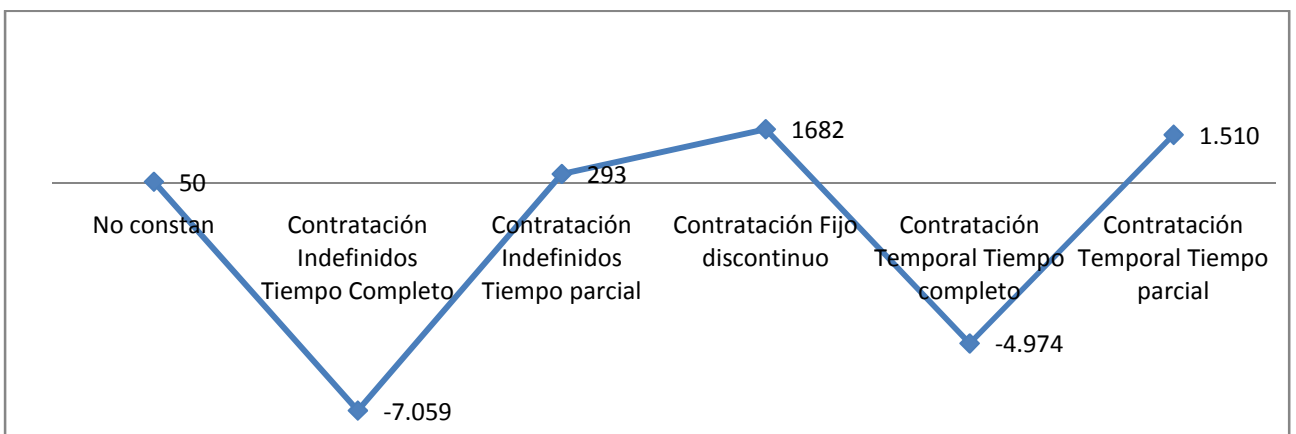
- Durante el año 2.010, las empresas de alta en la Seguridad Social sumaron un total de 47.242 empresas. Comparándolas con el mismo periodo del año anterior, estas cifras sufrieron una caída del 2,06% (-1.157 empresa).



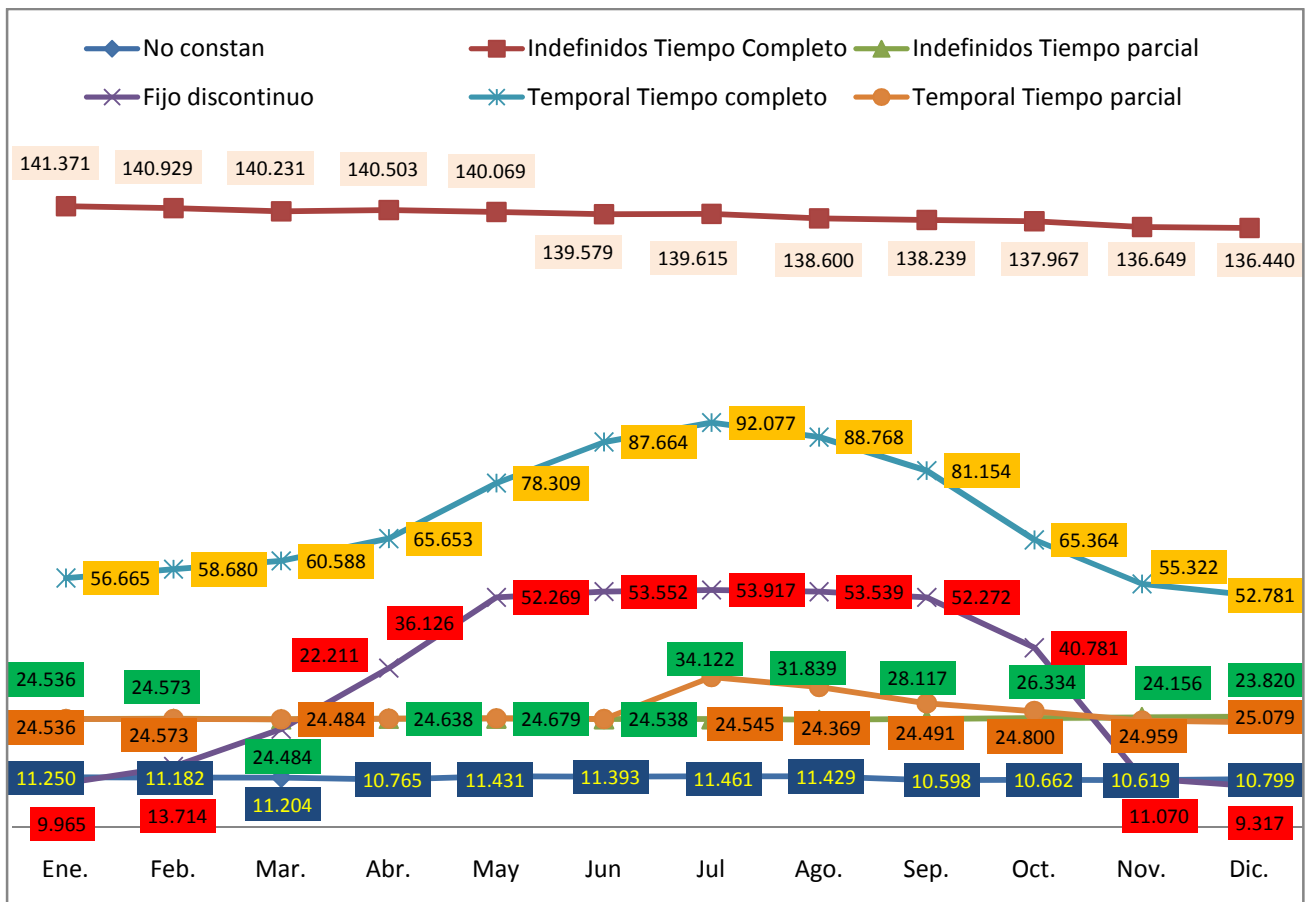
## ➤ AFILIADOS A LA SEGURIDAD SOCIAL, SEGÚN TIPO DE CONTRATO



- Para el empleo a tiempo completo, el año 2.010 fue un mal año, pero no fue así, para otros tipos de contratos. Mientras que los contratos a tiempo parcial experimentaron un importante incremento sobre el mismo periodo del año anterior, en los de a tiempo completo la caída fue muy elevada.
- Podemos observar que la afiliación a la Seguridad Social de trabajadores con contrato a tiempo parcial experimentaron un incremento del 1,2% en los indefinidos a tiempo parcial, y del 5,94% en los temporales a tiempo parcial. En los fijos discontinuos, su incremento fue del 5,19%. Sin embargo, la afiliación de los contratos a tiempo completo experimentó una notable reducción en todas sus modalidades, siendo del 7,08% en los temporales y del 5,07% en los indefinidos.

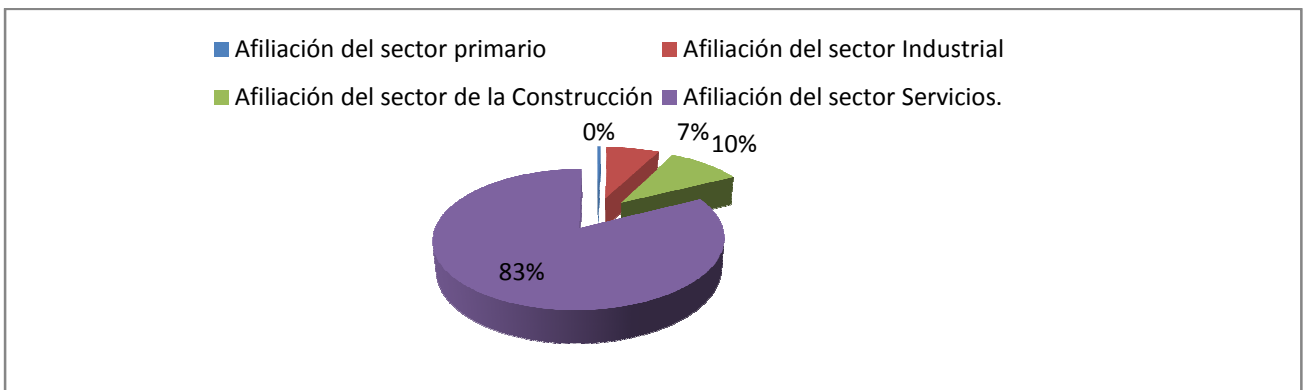
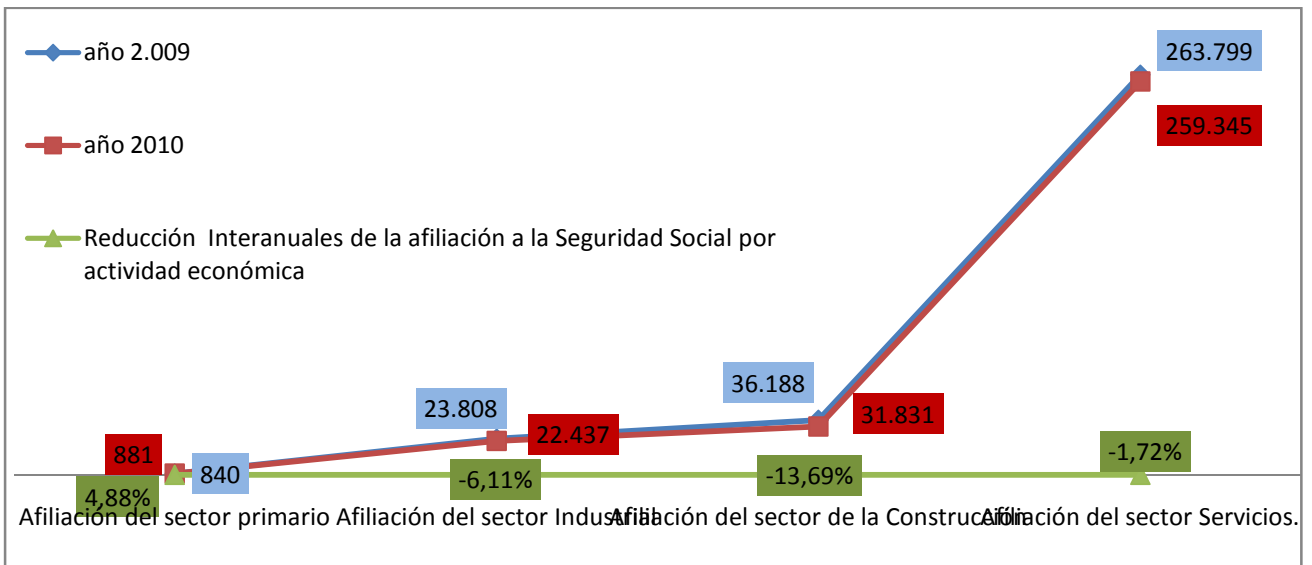


- En el año 2.010, la destrucción de empleo en los trabajos por cuenta ajena siguió la misma tónica que años anteriores, se destruyeron 7.059 contratos indefinidos a tiempo completos, y 4.974 a tiempo parcial. Esta caída fue amortiguada por el incremento de la contratación a tiempo parcial, indefinida, temporal y fija discontinua, con 293, 1.510 y 1.682 contratos respectivamente.



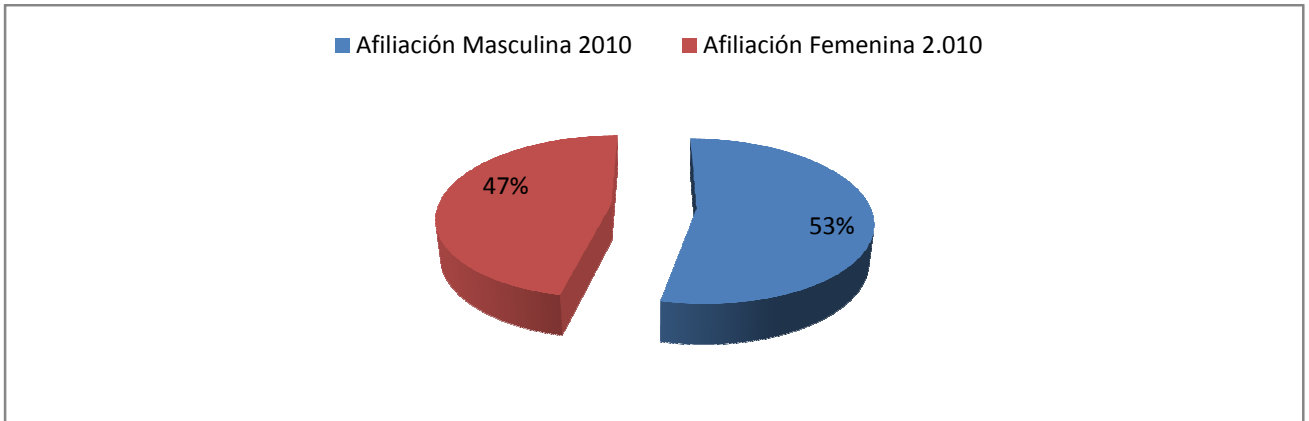
- Los efectos positivos de la reforma laboral no se han visto reflejados en las cifras del año 2.010, como así se nos vendió que iba a suceder. Los meses que ha estado en vigor la reforma, como se puede comprobar en el cuadro anterior, son los meses que mayor destrucción de contratos indefinidos se ha producido.

## ➤ AFILIADOS A LA SEGURIDAD SOCIAL, SEGÚN TIPO SECTOR ECONÓMICO



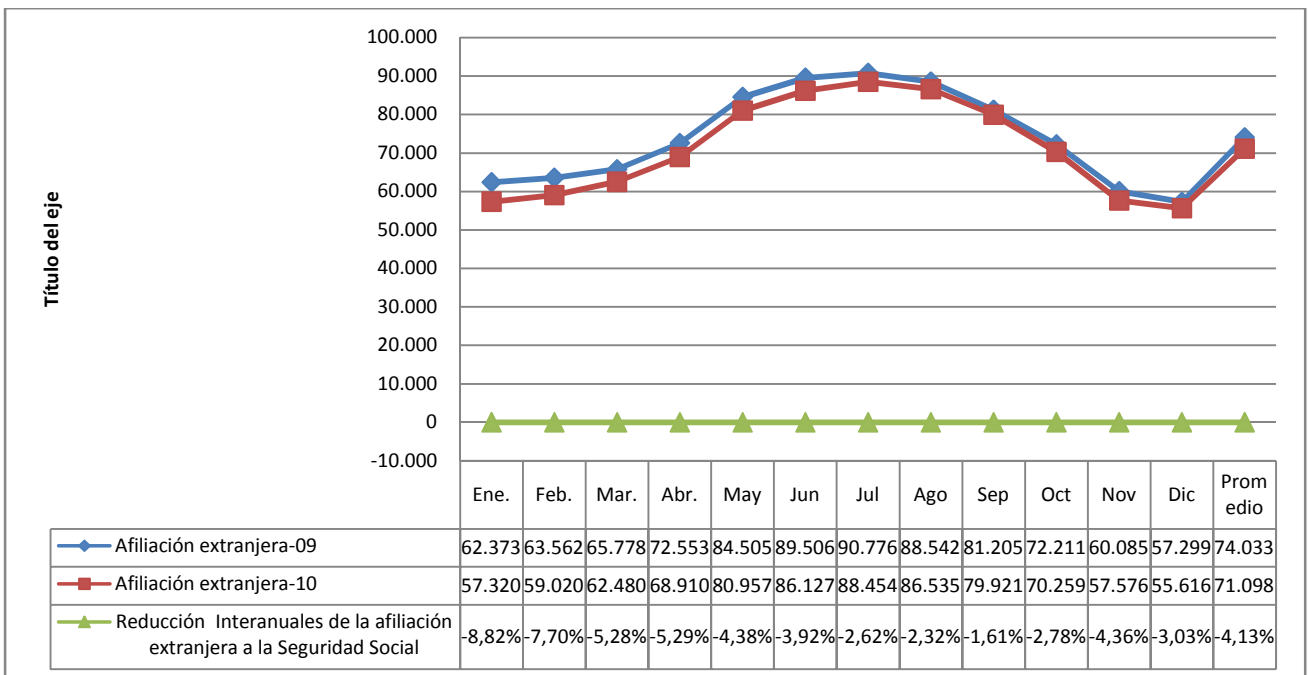
- Si analizamos las cifras de la afiliación a la Seguridad Social por sectores, el sector servicios representa el 82,46% del total de la afiliación, seguido por el de la construcción con un 10,12%, el industrial con un 7,34%, y el primario con un escaso 0,28%.
- En el año 2010 todos los sectores, a excepción del primario, tuvieron comportamientos negativos con respecto al año anterior. El de la construcción retrocedió en un 13,69%, el industrial un 6,11%, y el de servicios un 1,72%. El sector primario experimentó un crecimiento del 4,88%.

## ➤ AFILIADOS A LA SEGURIDAD SOCIAL, POR SEXOS

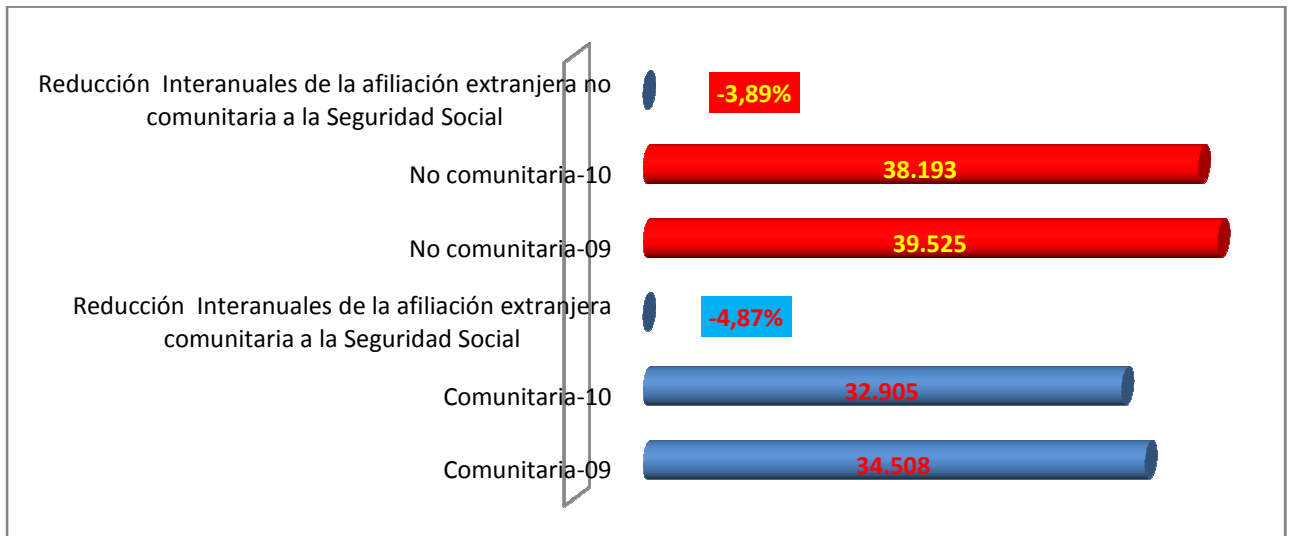


- Se sigue con la misma tónica de años anteriores: el 47% del total de la afiliación fueron mujeres, y el 53% restante fueron hombres, aunque la afiliación femenina se realiza mayoritariamente a través de contratos a tiempo parcial.

## ➤ AFILIADOS EXTRANJERA A LA SEGURIDAD SOCIAL

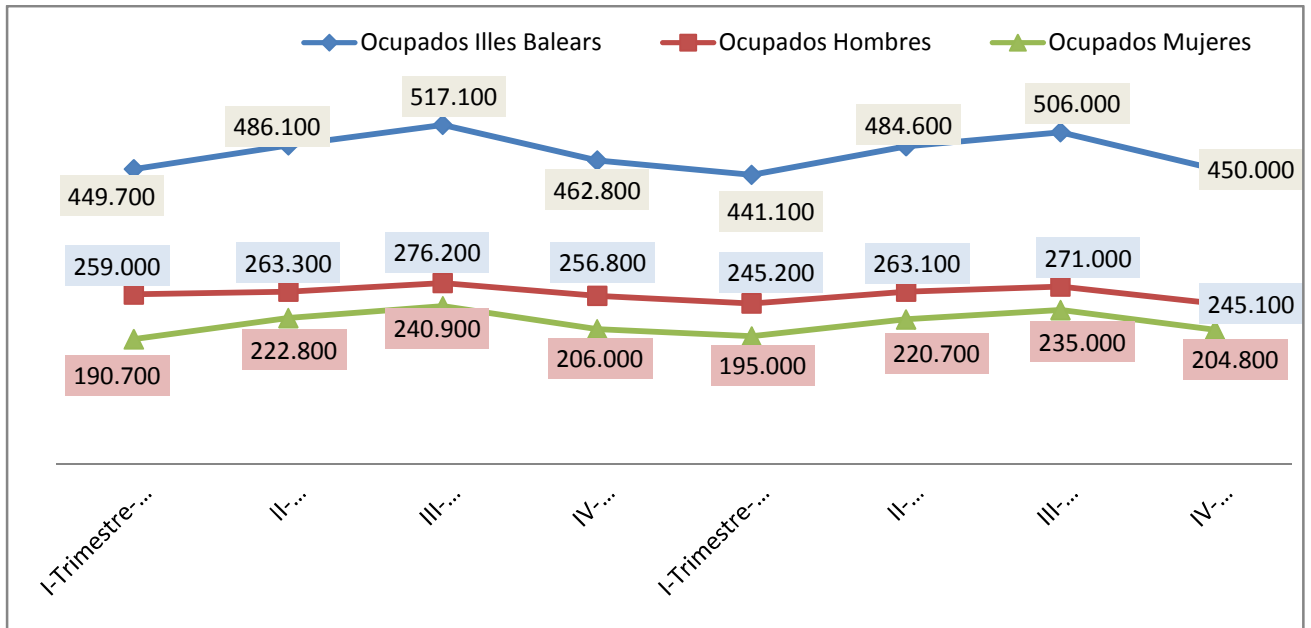


- La media de la afiliación extranjera a la Seguridad Social en el año 2.010 fue de 71.098 trabajadores, que representó una reducción con respecto al año anterior del 4,13%.

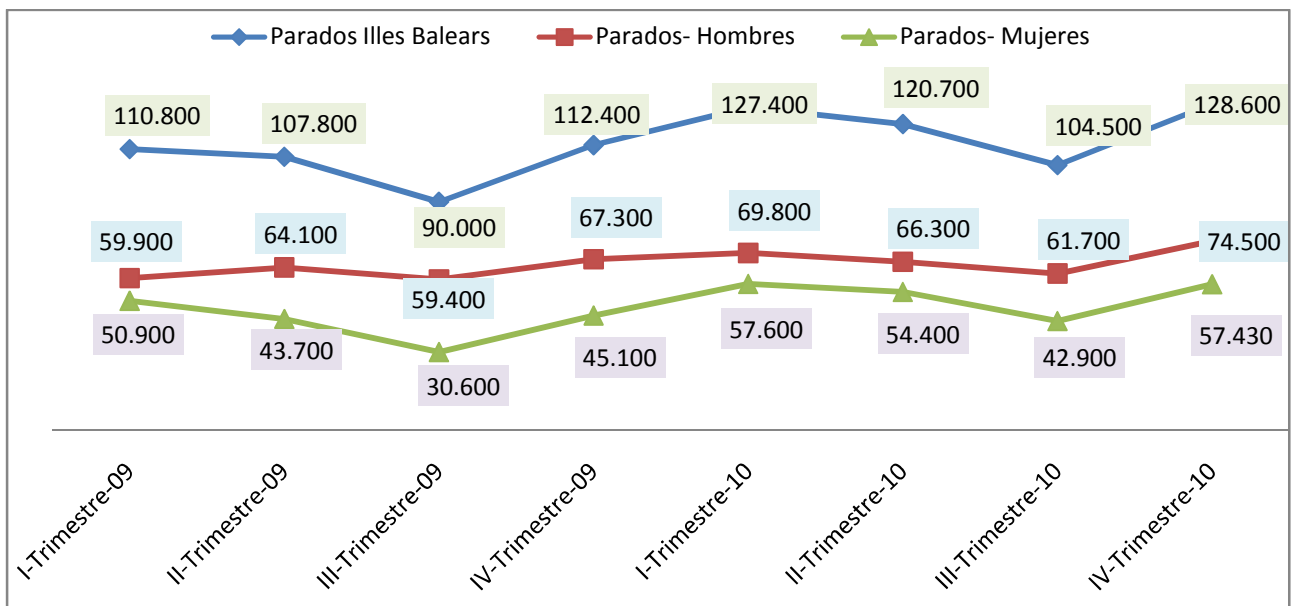


- La afiliación media, según procedencia, tuvo un comportamiento negativo, tanto por los extranjeros no comunitarios como por los comunitarios, los primeros, tuvieron una afiliación media de 38.193 afiliados, (39.525 en el año 2.009), que represento una reducción del 3,89%, mientras los segundos, tuvieron una afiliación media de 32.905 (34.508 afiliados en 2.009), que represento una caída del 4,87%.

## ➤ ENCUESTA DE POBLACIÓN ACTIVA



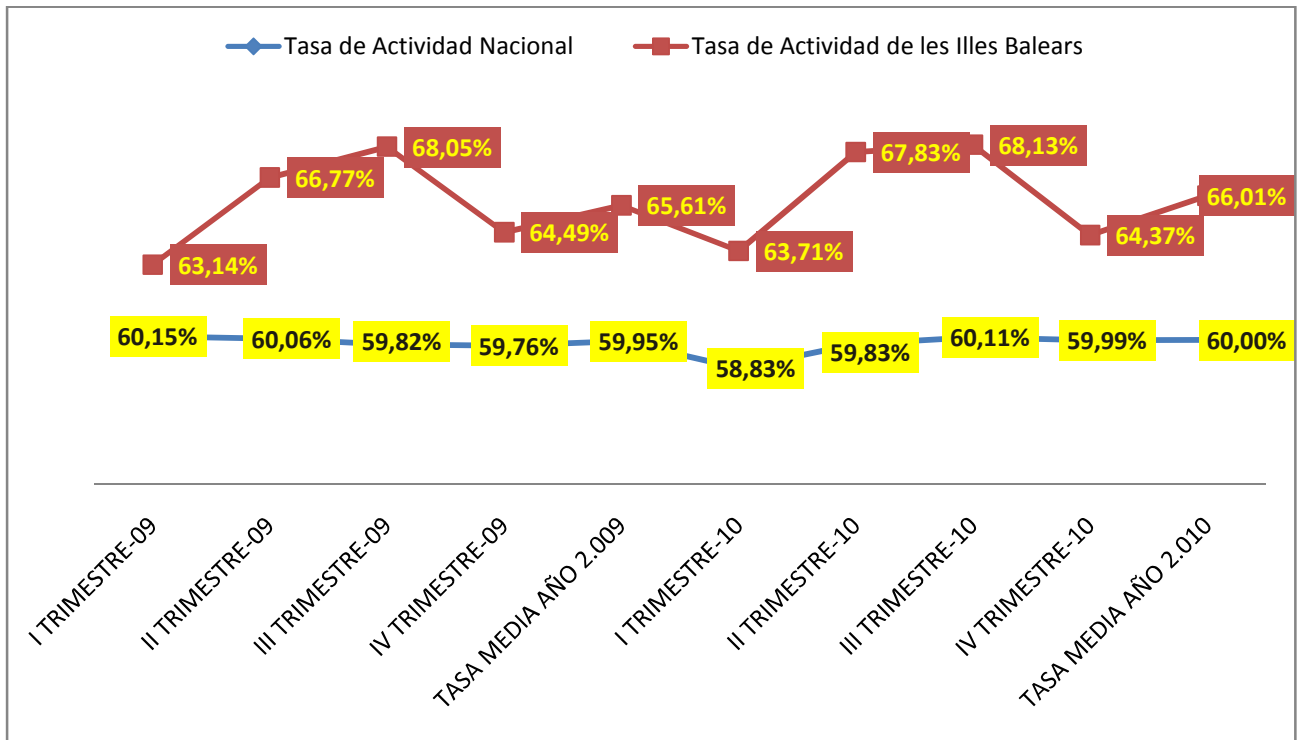
- La Encuesta de Población Activa (EPA) del año 2010 refleja un comportamiento, negativo en lo que refiere a los ocupados de les Illes Balears, del 1,81% (-8.500 ocupados), situando a los ocupados a lo largo de 2.010 en 470.425 ocupados de media, mientras el año 2.009, la media fue de 478.925 ocupados.



- Los parados del año 2.010, según la EPA, fueron 120.030 de media, que represento un incremento del 14,30% (+15.050 parados más) respecto al año anterior. De estos, 8.500 provienen de la destrucción de empleo, y el resto por incremento de la población activa.

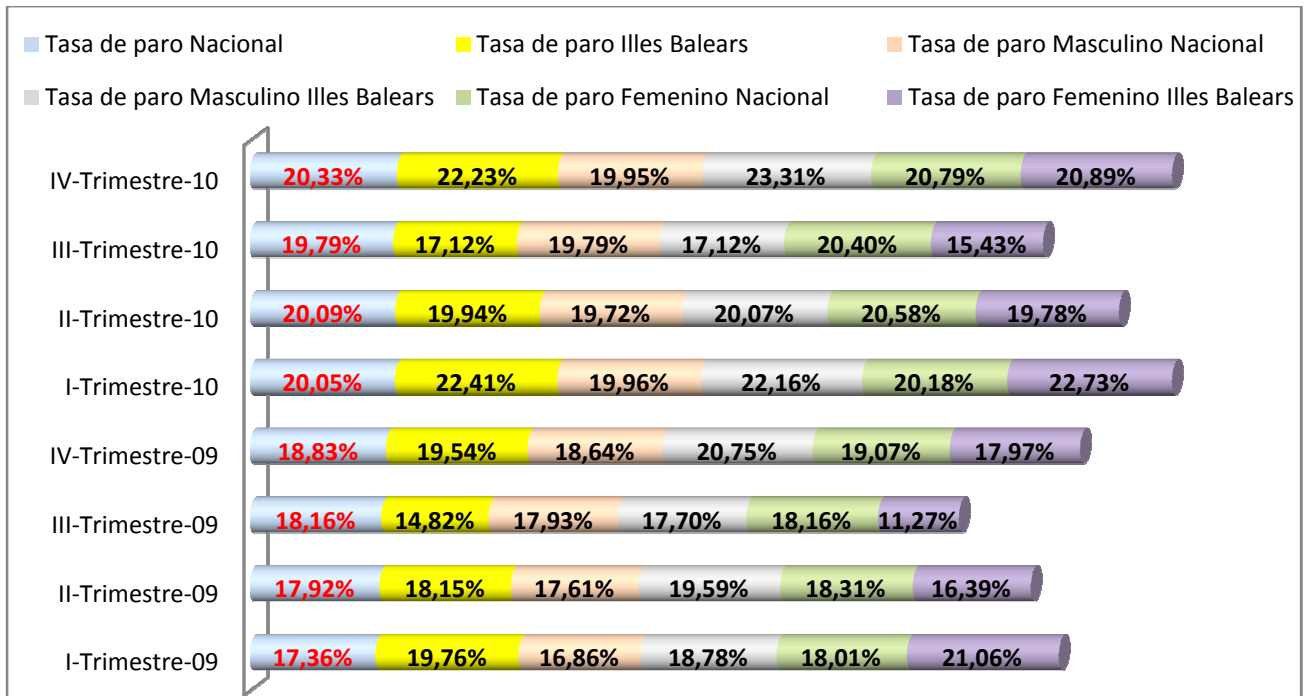
- El comportamiento del paro por sexos fue de un incremento para los dos sexos, pero no con la misma intensidad. Mientras en los hombres el paro medio fue de 68.075, que representó un incremento del 8,62%, para las mujeres el paro medio fue de 52.250 paradas, que representó un incremento sobre el año anterior del 22,72%.

➤ **TASA DE ACTIVIDAD**



- En les Illes Balears, la tasa de actividad media en el año 2.010 fue del 66,01%, que representa un incremento sobre el año anterior de, 0,4%. Mientras tanto, el crecimiento de la tasa Nacional fue de un 0,05%.
- El diferencial entre la tasa de actividad de les Illes Balears, con respecto a la Nacional fue de 6,01 puntos en el año 2.010, a favor de la primera.

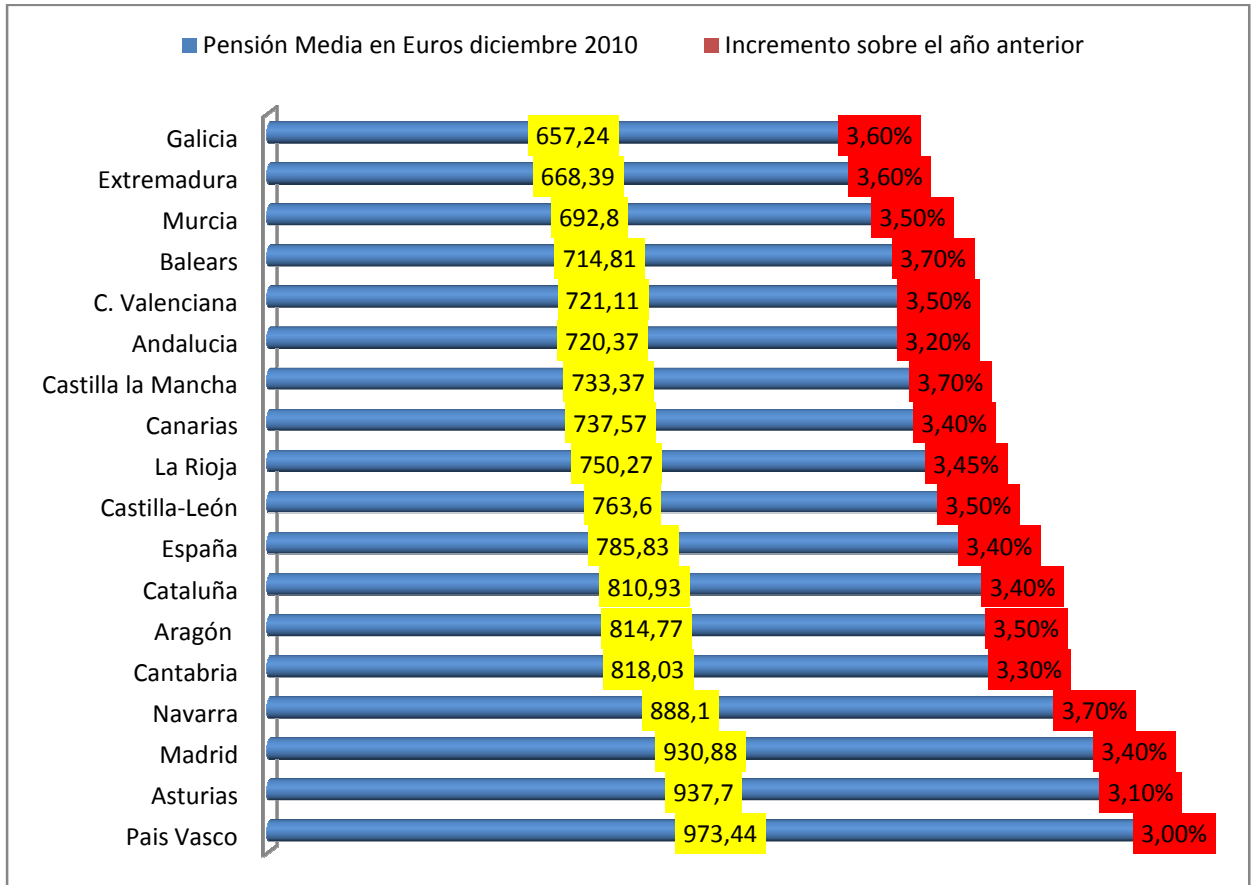
## ➤ TASA DE PARO



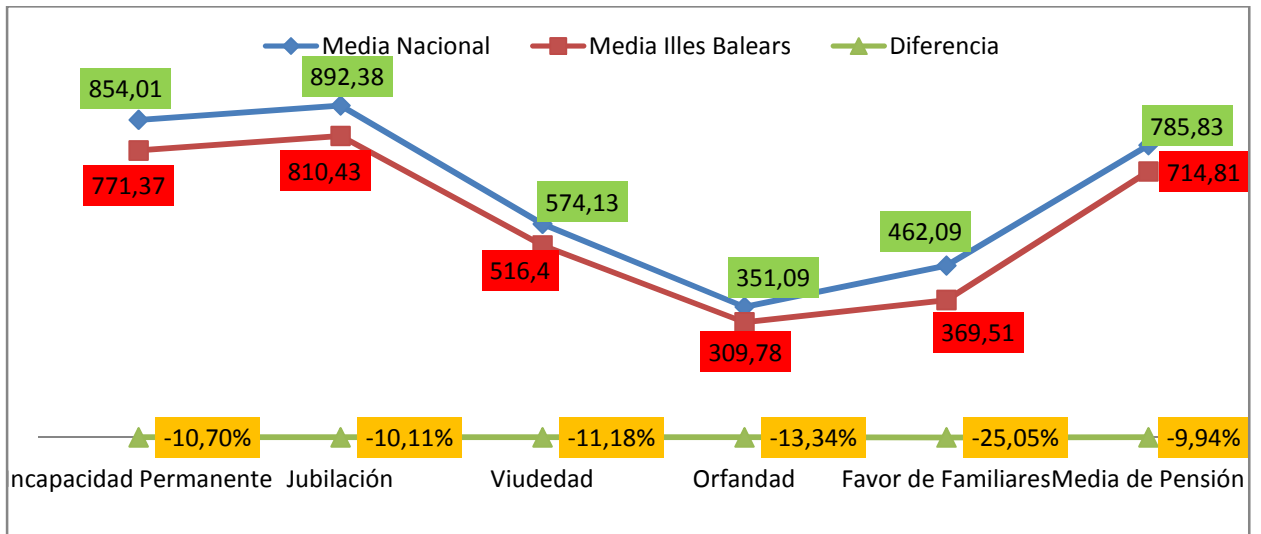
- La tasa de paro correspondiente al año 2010, fue del 20,45%, 2,38 puntos más que el año anterior, mientras que la tasa de paro nacional fue del 20,07%, con un crecimiento de 2 puntos.
- La tasa de paro de los hombres durante el año 2010 experimentó un incremento sobre el año anterior de 2,91 puntos, situándose en el Illes Balears en el 20,67%. Mientras tanto, la nacional se situó en el 19,86%, unos 2,17 puntos superiores a la del año anterior.
- La tasa de paro femenina en el año 2010 se situó en el 19,71%, con un incremento de 3,04 puntos sobre el año anterior, mientras que la nacional fue del 20,49%, con un crecimiento de 2,1 puntos.



## ➤ EVOLUCIÓN DE PENSIÓN MEDIA DE LA SEGURIDAD SOCIAL

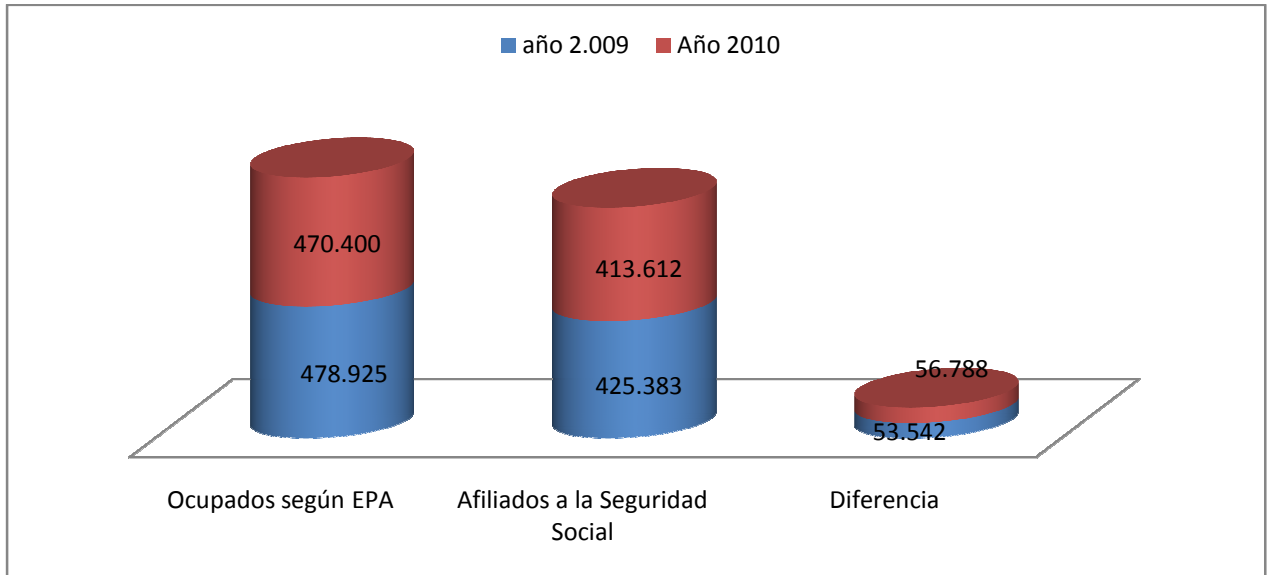


- La pensión media de les Illes Balears fue de 714,81 euros, que representó un incremento sobre el año anterior del 3,7%. Nuestra comunidad autónoma, sigue estando en el vagón de cola en materia de pensiones, lejos de la media nacional, y por detrás solo están las comunidades de Galicia, Extremadura y Murcia.
- En el estado español, se contabilizaron un total de 8.739.732 pensiones. De estas, 936.895 eran por incapacidad permanente, 5.193.107 por jubilación, 2.300.877 por viudedad, 271.182 por orfandad, y 37.671 a favor de familiares.
- En les Illes Balears se registraron 167.496 pensiones, que representan el 1,9% sobre el total nacional. De estas, 18.920 eran por incapacidad permanente, 100.236 de jubilación, 43.150 de viudedad, 5.044 por orfandad, 146 a favor de familiares.



- las pensión media en les Illes Balears en el año 2.010 fue de 714,81 euros, un 9,94% inferior a la media nacional. Esta fue la tónica generalista de todos los tipos de pensiones, la de por incapacidad permanente fue de 771,37 euros, un 10,7% inferior, la de jubilación de 810,43 euros, un 10,11% menor, la de viudedad un 11,18%, la de orfandad un 13,34% y la favor de familiares un 25,05%.

## ➤ DIFERENCIAL OCUPADOS EPA Y AFILIADOS A LA SEGURIDAD SOCIAL, ¿EMPLEO IRREGULAR?.



- En España, todos los trabajadores, por cuenta propia o cuenta ajena, tienen la obligación de estar asegurados a la Seguridad Social. Dado que la encuesta de población activa (EPA) analiza la población ocupada sin tener en cuenta si están afiliados o no, existe un diferencial del 13,73% (56.788 ocupados) de ocupados en relación a los afiliados. Aunque el empleo irregular es difícil de medir, podemos concluir que, teniendo en cuenta estas variables, los ocupados irregulares en las Illes Balears representan el 13,73% sobre el total de los ocupados o, de otra manera, existen 56.788 ocupados irregulares.