

**Un 30% menys de regidors**

## **IMPACTE ALS AJUNTAMENTS DE LES ILLES**



*Gabriel Cardona*



*Arnau Mir*



*Francesc Rosselló*

*Departament de Ciències Matemàtiques i Informàtica, UIB*



**Juliol 2012**

# Impacte als ajuntaments de les Illes de la retallada en els nombres de regidors

Gabriel Cardona, Arnau Mir, Francesc Rosselló

*Departament de Ciències Matemàtiques i Informàtica, UIB*

Una de les mesures d'estalvi anunciades pel Govern central el passat divendres 13 de juliol va ser la reducció en un 30% del nombre de regidors dels ajuntaments de l'Estat. La referència oficial del Consell de Ministres explica que:

«[...] se modifica también la Ley Orgánica del Régimen Electoral General con objeto de reducir en un tercio el número de concejales existentes, que pasan de los 68.578 actuales a 47.240. Ello significa que en las próximas elecciones municipales se elegirán a 21.338 concejales menos, lo que supone un 31,1 por 100 de reducción.

»Igualmente, se establece un límite máximo de 35 concejales en los municipios más grandes.»

La mesura ha estat controvertida, amb opinions a favor i en contra: s'ha discutit, per exemple, si realment sobren regidors (per comparació a altres col·lectius de polítics) o si aquesta reducció suposarà realment un estalvi de doblers que faci que pagui la pena el trasbals que pot representar als ajuntaments petits la pèrdua de regidors. Emperò s'ha parlat molt poc de l'efecte sobre el panorama polític municipal que una reforma electoral d'aquest estil implica. Quin tipus de partits hi surten guanyant, en termes de poder municipal? La mesura, perjudicarà els partits minoritaris? Fomentarà encara més el bipartidisme? Donarà lloc a uns governs municipals menys representatius?

Fa de mal dir. La llei d'Hondt és caòtica en el sentit matemàtic del terme: una petita variació en el nombre de vots obtinguts pels partits o en el nombre d'escons a repartir pot magnificar-se quan es tradueix en les proporcions d'escons assignats a les candidatures (sempre mantenint l'ordre de les proporcions de vots obtinguts). En particular, la reducció del nombre de regidors en un ajuntament pot tenir conseqüències molt diferents, segons l'estructura dels vots obtinguts pels partits. Vegem-ne dos exemples.

Es pot comprovar fàcilment que si un ajuntament té  $N$  regidors, aleshores la proporció de vots mínima que garanteix amb tota seguretat un regidor és  $p = 1/N$ . Per tant, si  $N$  disminueix, aquesta proporció mínima  $p$  suficient per garantir un regidor augmenta. En concret, en nombres rodons, si  $N$  disminueix al voltant d'un 30%, aleshores  $p$  augmenta al voltant d'un 45%. Per exemple, en un ajuntament que ara tingui 11 regidors, el percentatge de vots que garanteix un regidor és un 9,1%; si aquest ajuntament passa a tenir 7 regidors, aquest percentatge puja al 14,3%.

Aquests percentatges suficients només són necessaris en el pitjor dels casos, quan tots els vots que no s'emporta el partit petit són per a un únic altre partit gran. Usualment, els partits petits obtenen un escó amb un percentatge inferior de vots. Però aquests comptes ja mostren que aquesta mesura perjudica els partits petits dels ajuntaments on hi ha qualche partit molt votat, perquè dificulta que pugui accedir a la representació encara més del que ho fa la llei d'Hondt mateixa. A la simulació concreta que explicam més endavant en aquest article, basada en els resultats electorals de les eleccions municipals de 2011, de 73 candidatures que obtingueren un únic regidor a les passades eleccions, 32 el perdrien. En altres paraules, un 43,8% dels regidors únics als consistoris desapareixerien.

A l'extrem contrari, la llei d'Hondt també pot fer que la reducció del nombre de regidors en un ajuntament afecti principalment el partit guanyador si aquest tenia més regidors dels que proporcionalment li tocaven. Per explicar aquest efecte, vegem-ne un exemple inventat. Imaginem un ajuntament on actualment hi ha 11 regidors, i on el pastís electoral se'l reparteixen dos partits polítics: A, que obté 5.100 vots, i B, que n'obté 1.000. Amb 11 regidors, el partit A n'obtidria 10 i el partit B, 1, un resultat que clarament no correspon a la proporció de vots. Si aquest ajuntament passa a tenir 7 regidors, el partit A en tindrà 6 i el partit B mantindrà el seu: tots els regidors retallats els perdrà el partit guanyador. Aquest cas no és tan artificial com sembla: com es podrà veure més endavant, la situació en la qual la reducció de regidors afecta només el partit guanyador es donaria en 3 pobles de les Illes Balears, un 4,6% del total. I sense haver d'anar a cercar un efecte tan extrem, en 42 municipis, un 64,6% del total, la meitat o més del total de regidors eliminats els perdria el partit guanyador. A Palma mateix, si se suprimissin 8 regidors, 5 els perdria el PP.

Aquests són possibles efectes concrets conseqüència de les propietats de la llei d'Hondt. La pregunta que ens interessa respondre aquí és: com pot afectar aquesta mesura els ajuntaments de les Illes Balears? D'entrada, cal dir que sense haver-se fet públic encara en detall com quedarà la nova assignació de regidories segons el diferent nombre d'habitants dels municipis, ara per ara només podem especular per veure com es faria aquesta assignació si s'aplicàs l'esperit de la Llei orgànica del Règim electoral general actual. D'altra banda, aquesta reforma no s'aplicarà fins a les properes eleccions municipals, en principi l'any 2015, quan encara no sabem ni com votarà l'electorat ni com reaccionaran els partits polítics a la nova composició dels ajuntaments. És clar que un nombre menor de regidors pels quals lluitar ha de significar un canvi d'estratègia electoral, sobretot en els partits petits, que haurien de tendir més a les coalicions si no volen que la seva probabilitat de desaparèixer dels consistoris augmenti.

Quan no disposam de totes les dades, els matemàtics solem fer simulacions. I en aquest cas, podem efectuar una simulació per veure quines serien les composicions dels consistoris actuals si a les eleccions municipals de l'any passat ja s'hagués aplicat aquesta retallada del voltant del 30% en el nombre de regidors.

Segons l'article 179 de la Llei orgànica, el nombre de regidors dels municipis és determinats per l'escala següent:

Habitants	Regidors
Fins a 250	5
De 251 a 1.000	7
De 1.001 a 2.000	9
De 2.001 a 5.000	11
De 5.001 a 10.000	13
De 10.001 a 20.000	17
De 20.001 a 50.000	21
De 50.001 a 100.000	25

A partir de 100.001 habitants, s'hi suma un regidor més per cada 100.000 habitants o fracció, i se n'hi afegeix un més quan el resultat és parell. A les Illes Balears, l'únic municipi que no queda cobert per la taula anterior és Palma, perquè, amb poc més de 420.000 habitants, li corresponen 29 regidors.

Per determinar els possibles nombres de regidors amb l'aplicació de la mesura anunciada pel Govern, el que fem és multiplicar aquests nombres per 0,7 i arrodonir al nombre senar més proper. La taula que en resulta és la següent:

Habitants	Regidors
Fins a 250	3
De 251 a 1.000	5
De 1.001 a 2.000	7
De 2.001 a 5.000	7
De 5.001 a 10.000	9
De 10.001 a 20.000	11
De 20.001 a 50.000	15
De 50.001 a 100.000	17
Palma	21

Llavors, la composició actual i estimada pel que fa al nombre de regidors dels consistoris és la següent:

ALAIOR	Actual	Estimada
EM-EU	1	0
PP	8	6
PSM - Els	1	1
Verds		
PSOE	3	2
<b>Total</b>	<b>13</b>	<b>9</b>

ALARÓ	Actual	Estimada
E-AM	1	0
PP	7	5
PSM-EN-APIB	1	1
PSOE	4	3
<b>Total</b>	<b>13</b>	<b>9</b>

ALCÚDIA	Actual	Estimada
Cxl	4	3
PP	8	5
PSM-IV-APIB	1	0
PSOE	4	3
<b>Total</b>	<b>17</b>	<b>11</b>

ALGAIDA	Actual	Estimada
PP	4	3
PSM-EN-APIB	2	1
PSOE	7	5
<b>Total</b>	<b>13</b>	<b>9</b>

ANDRATX	Actual	Estimada
Cxl	1	1
PP	8	5
PSM-EN-APIB	4	3
PSOE	4	2
<b>Total</b>	<b>17</b>	<b>11</b>

ARTÀ	Actual	Estimada
Cxl	3	2
IV	1	0
PP	3	2
PSOE	3	2
UIA	3	3
<b>Total</b>	<b>13</b>	<b>9</b>

BANYALBUFAR	Actual	Estimada
Cxl	4	3
Esquerra-AM	1	1
PP	2	1
<b>Total</b>	<b>7</b>	<b>5</b>

BINISALEM	Actual	Estimada
PP	8	6
PSM-E-Ind	2	1
PSOE	2	1
UxB	1	1
<b>Total</b>	<b>13</b>	<b>9</b>

BUNYOLA	Actual	Estimada
AVI	2	1
EOB-AM	3	2
PP	6	5
PSOE	2	1
<b>Total</b>	<b>13</b>	<b>9</b>

CALVIÀ	Actual	Estimada
PP	14	10
PSOE	11	7
<b>Total</b>	<b>25</b>	<b>17</b>

CAMPOS	Actual	Estimada
A+A	4	3
CpC	3	2
PP	6	4
<b>Total</b>	<b>13</b>	<b>9</b>

CASTELL (ES)	Actual	Estimada
EM-EU	1	1
PP	6	5
PSM-EN	1	0
PSOE	3	2
Ume	2	1
<b>Total</b>	<b>13</b>	<b>9</b>

CONSELL	Actual	Estimada
Cxl	1	0
PP	5	4
PSM-EN-APIB	1	1
PSOE	4	2
<b>Total</b>	<b>11</b>	<b>7</b>

BÚGER	Actual	Estimada
Cxl	1	1
IxB	1	0
PP	4	3
PSM-EN-APIB	2	2
PSOE	1	1
<b>Total</b>	<b>9</b>	<b>7</b>

CAMPANET	Actual	Estimada
PP	4	3
PSM-EN-APIB	4	3
PSOE	3	1
<b>Total</b>	<b>11</b>	<b>7</b>

CAPDEPERA	Actual	Estimada
EsG	1	1
PP	5	3
PSM-EN-APIB	2	1
PSOE	5	3
U.CAP.	4	3
<b>Total</b>	<b>17</b>	<b>11</b>

CIUTADELLA	Actual	Estimada
PP	10	8
PSM-EN	4	3
PSOE	5	3
U.P.C.M	2	1
<b>Total</b>	<b>21</b>	<b>15</b>

COSTITX	Actual	Estimada
Cxl	6	5
PP	1	1
PSM-EN-APIB	2	1
<b>Total</b>	<b>9</b>	<b>7</b>

DEIÀ	Actual	Estimada
Adeia,PSM,PSOE,IV	3	2
PP	4	3
<b>Total</b>	<b>7</b>	<b>5</b>

EIVISSA	Actual	Estimada
ExC	1	1
NOV-A	1	0
PP	11	8
PSOE-PACTE	8	6
<b>Total</b>	<b>21</b>	<b>15</b>

ESCORCA	Actual	Estimada
Cxl	1	1
PP	6	4
<b>Total</b>	<b>7</b>	<b>5</b>

ESPORLES	Actual	Estimada
PP	4	3
PSM-EN-APIB	6	4
PSOE	1	0
<b>Total</b>	<b>11</b>	<b>7</b>

ESTELLENCES	Actual	Estimada
PP	6	4
PSOE	1	1
<b>Total</b>	<b>7</b>	<b>5</b>

FELANITX	Actual	Estimada
BLOC	3	2
IB-LLIGA	1	0
PP	10	7
PSOE	3	2
<b>Total</b>	<b>17</b>	<b>11</b>

FERRERIES	Actual	Estimada
ENTESA	4	3
PP	5	3
PSOE	1	1
Ume	1	0
<b>Total</b>	<b>11</b>	<b>7</b>

FORMENTERA	Actual	Estimada
GxF	6	5
PSOE	2	1
SA UNIÓ	5	3
<b>Total</b>	<b>13</b>	<b>9</b>

LLORET	Actual	Estimada
Cxl	1	0
IV-APIB	2	2
PP	5	4
PSOE	1	1
<b>Total</b>	<b>9</b>	<b>7</b>

LLOSETA	Actual	Estimada
IB-LLIGA	1	0
PP	3	2
PSM-EN-APIB	2	2
PSOE	7	5
<b>Total</b>	<b>17</b>	<b>11</b>

LLUBÍ	Actual	Estimada
Cxl	1	0
PP	5	3
PSM-EN-APIB	4	3
PSOE	1	1
<b>Total</b>	<b>11</b>	<b>7</b>

LLUCMAJOR	Actual	Estimada
A.S.I.	1	1
Cxl	1	1
PP	12	9
PSM-EN-APIB	2	1
PSOE	5	3
<b>Total</b>	<b>17</b>	<b>11</b>

MANACOR	Actual	Estimada
A.I.P.C.	2	1
A.L.M.	2	1
ERC	1	1
PP	11	8
PSM-IV-EN-APIB	2	2
PSOE	3	2
<b>Total</b>	<b>21</b>	<b>15</b>

MANCOR DE LA VALL	Actual	Estimada
PP	5	4
PSM-IV-APIB	3	2
PSOE	1	1
<b>Total</b>	<b>9</b>	<b>7</b>

MAÓ	Actual	Estimada
PP	13	9
PSOE	8	6
<b>Total</b>	<b>21</b>	<b>15</b>

MERCADAL (ES)	Actual	Estimada
L'ENTESA	3	2
PP	4	3
PSOE	5	4
Ume	1	0
<b>Total</b>	<b>13</b>	<b>9</b>

MONTUÏRI	Actual	Estimada
PP	6	4
PSM-EN-APIB	3	2
PSOE	2	1
<b>Total</b>	<b>11</b>	<b>7</b>

MURO	Actual	Estimada
C.D.M.	4	2
Cxl	3	2
ExM	1	1
IB-LLIGA	1	1
PP	2	1
PSOE	2	2
<b>Total</b>	<b>13</b>	<b>9</b>



PALMA	Actual	Estimada
PP	17	12
PSM-IV-EN- APIB	3	2
PSOE	9	7
<b>Total</b>	<b>29</b>	<b>21</b>

POBLA (SA)	Actual	Estimada
IB-LLIGA	2	1
IxSP	4	3
PP	9	6
PSM-EN-APIB	1	0
PSOE	1	1
<b>Total</b>	<b>17</b>	<b>11</b>

PORRERES	Actual	Estimada
CxI	6	4
PP	4	3
PSM-IV-APIB	2	1
PSOE	1	1
<b>Total</b>	<b>17</b>	<b>11</b>

SALINES (SES)	Actual	Estimada
CxI	3	2
N.I.L.	1	1
PP	5	3
PSOE-PSM- PdSS	3	2
S.U.	1	1
<b>Total</b>	<b>13</b>	<b>9</b>

PETRA	Actual	Estimada
CxI	1	1
PP	4	3
PSM-EN-APIB	5	3
PSOE	1	0
<b>Total</b>	<b>11</b>	<b>7</b>

POLLENÇA	Actual	Estimada
A	2	2
CiU	2	1
E.R.A.M.	1	0
IB-LLIGA	3	2
PP	5	3
PSM-EN-APIB	1	1
PSOE	2	1
UMP	1	1
<b>Total</b>	<b>17</b>	<b>11</b>

PUIGPUNYENT	Actual	Estimada
IPG	3	3
PP	3	2
PSOE	3	2
<b>Total</b>	<b>9</b>	<b>7</b>

SANT ANTONI DE PORTMANY	Actual	Estimada
NOV-A	2	1
PP	12	9
PSOE-PACTE	7	5
<b>Total</b>	<b>19</b>	<b>15</b>

SANT JOAN	Actual	Estimada
AxSJ	3	2
Cxl	2	2
PP	3	3
PSOE	1	0
<b>Total</b>	<b>9</b>	<b>7</b>

SANT JOAN DE LABRITJA	Actual	Estimada
PP	12	8
PSOE	1	1
<b>Total</b>	<b>13</b>	<b>9</b>

SANT JOSEP DE SA TALAIA	Actual	Estimada
NOV-A	2	1
PP	9	7
PSOE-PACTE	10	7
<b>Total</b>	<b>21</b>	<b>15</b>

SANT LLORENÇ DES CARDASSAR	Actual	Estimada
AGIN	1	1
GISCa	4	3
PP	5	4
PSM-EN-APIB	1	0
PSOE	2	1
<b>Total</b>	<b>13</b>	<b>9</b>

SANT LLUÍS	Actual	Estimada
EM-EU	1	0
PP	7	6
PSM-ELS	1	0
VERDS		
PSOE	4	3
<b>Total</b>	<b>13</b>	<b>9</b>

SANTA EUGÈNIA	Actual	Estimada
+XSE	2	2
PP	6	4
PSOE	1	1
<b>Total</b>	<b>9</b>	<b>7</b>

SANTA EULÀLIA DEL RIU	Actual	Estimada
ExC	1	1
PP	14	10
PSOE	6	4
<b>Total</b>	<b>21</b>	<b>15</b>

SANTA MARGALIDA	Actual	Estimada
C.P.U	3	2
Cxl	3	2
PP	5	3
PSOE-lxCMS	6	4
<b>Total</b>	<b>17</b>	<b>11</b>

SANTA MARIA DEL CAMÍ	Actual	Estimada
EUIB	1	1
PP	6	4
PSM-EN-APIB	5	4
PSOE	1	0
<b>Total</b>	<b>13</b>	<b>9</b>

SANTANYÍ	Actual	Estimada
CxI	2	1
ERC	1	1
IB-LLIGA	1	0
PP	10	7
PSOE	3	2
<b>Total</b>	<b>17</b>	<b>11</b>

SELVA	Actual	Estimada
CxI	1	0
PP	7	5
PSOE	3	2
<b>Total</b>	<b>11</b>	<b>7</b>

SENCELLES	Actual	Estimada
CxI	3	2
EU	1	0
PP	2	2
PSOE-Indep.	5	3
<b>Total</b>	<b>11</b>	<b>7</b>

SINEU	Actual	Estimada
CxI	2	1
PP	5	3
PSOE	1	1
S.I.	3	2
<b>Total</b>	<b>11</b>	<b>7</b>

SON SERVERA	Actual	Estimada
CxI	1	0
IxSMB	4	3
PP	7	5
PSM-E	1	0
PSOE	4	3
<b>Total</b>	<b>17</b>	<b>11</b>

SÓLLER	Actual	Estimada
ExM	2	1
PP	9	6
PSM-IV-APIB	1	0
PSOE	5	4
<b>Total</b>	<b>17</b>	<b>11</b>

VALLDEMOSSA	Actual	Estimada
CxI	1	1
G.I.V.	4	2
PP	4	2
VqV	2	2
<b>Total</b>	<b>11</b>	<b>7</b>

VILAFRANCA DE BONANY	Actual	Estimada
IB-LLIGA	1	0
PP	5	4
PSM-E-PSOE-EN	5	3
<b>Total</b>	<b>11</b>	<b>7</b>

No volem entrar en l'anàlisi detallada de les composicions estimades dels nous consistoris ni a estudiar en quins d'aquests la variació en el nombre de regidors permetria un canvi de govern. Suposam que aquesta anàlisi la pot fer cadascú per a l'ajuntament que li interessi. A nosaltres el que ens interessa és la visió global.

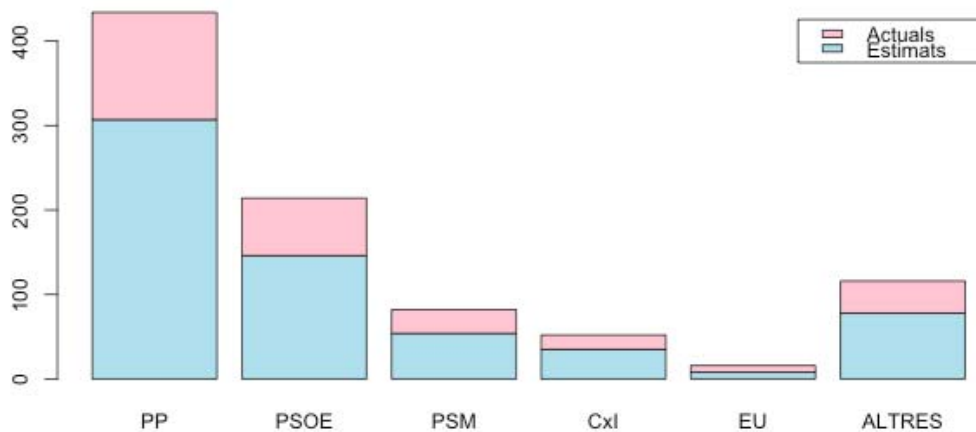
La variació en el nombre de regidors dels partits i coalicions és la donada per la taula següent:

Partit	Actual	Estimada
+XSE	2	2
A	2	2
A+A	4	3
A.I.F.	2	1
A.I.P.C.	2	1
A.L.M.	2	1
A.S.I.	1	1
A.V.I.	2	1
AGIN	1	1
Adeia,PSM,PSOE,IV	3	2
AxSJ	3	2
BLOC	3	2
C.D.M.	4	2
C.P.U.	3	2
CiU	2	1
CpC(PSM-EN, ENTESA, PSOE)	3	2
Cxl	52	35
E. R. A. M.	1	0
EM-EU	3	1
ENTESA	4	3
ERC	2	2
ESQUERRA - AM.	1	1
ESQUERRA OBERTA DE BUNYOLA - AM	3	2
ESQUERRA REPUBLICANA-AM	1	0
EU	1	0
EUIB	1	1
EsG	1	1
ExC	2	2
ExM	3	2
G.I.V.	4	2
GISCa	4	3
GxF	6	5
I.VERDS (IV)	1	0
IB-LLIGA	10	4
ID.MA.	2	1
INDI	2	2
IPG	3	3
IV-APIB	2	2
IxB	1	0
IxSMB	4	3
IxSP	4	3

LENTESA	3	2
N.I.L.	1	1
NOV-A	5	2
P.S.O.E.-INDEPENDENTS	2	2
PP	434	307
PSM- EN	1	0
PSM - ELS VERDS	2	1
PSM-EN	4	3
PSM-EN-APIB	49	34
PSM-ESQUERRA	1	0
PSM-ESQUERRA-INDEPENDENTS	2	1
PSM-ESQUERRA-PSOE-ENTESA	5	3
PSM-INICIATIVAVERDS-APIB	1	0
PSM-IV-APIB	8	4
PSM-IV-EN-APIB	7	6
PSOE	157	107
PSOE,IV	3	1
PSOE-PACTE	32	23
PSOE-PSM-PdSS	3	2
S.I.	3	2
S.U.	1	1
SA UNIÓ	5	3
SpC (PSOE, IxCMS)	6	4
U.CAP.	4	3
U.P.C.M.	2	1
UIA	3	3
UMP	1	1
UMe	4	1
UxB	1	1
VqV	2	2

En total, en l'actualitat hi ha 909 regidors als municipis de les Illes Balears, i d'aquesta manera passaria a haver-n'hi 625, la qual cosa suposa una reducció del 31,24%, dins l'ordre de la mitjana estatal proposada pel Govern central.

El diagrama de barres següent mostra com minvarien amb la nova estructura dels consistoris les representacions dels principals partits polítics. La columna «PSOE» indica els regidors del PSOE i de les coalicions en què participa; la columna «PSM» indica els regidors de les coalicions en què participa el PSM, excepte aquelles en què també participa el PSOE; la columna «EU» indica els regidors d'EU i les coalicions en què participa, excepte aquelles en què també participen el PSOE o el PSM.



La taula següent dóna els percentatges en què minvarien aquestes agrupacions polítiques.

Partit	PP	PSOE	PSM	CxI	EU	Altres
% de descens	29,3	31,8	34,1	32,7	50	32,8

Com veiem, totes minven un percentatge entre un 29% i un 34%, al voltant de la reducció global del 31,24%, excepte EU, que passa de 16 regidors a 8. Cal observar que els partits percentualment menys afectats són els més votats, PP i PSOE.

Tot i el canvi en el nombre de regidors, els percentatges del total de regidors que representen aquestes agrupacions no varien significativament, com mostra la taula següent.

Partit	PP	PSOE	PSM	CxI	EU	Altres
% actual	47,4	23,4	9	5,7	1,8	12,7
% estimat	48,9	23,2	8,6	5,6	1,3	12,4

Com veiem, tots els partits mantenen les seves proporcions estables; sols minven unes quantes dècimes, excepte el PP, que puja 1,5 punts percentuals.

Una altra pregunta que ens podem fer és si la reducció en el nombre de regidors donarà lloc a consistoris que reflecteixin més bé o més malament el sentit del vot dels ciutadans. Un altre cop, això només ho podem estimar a partir de la nostra simulació. Per fer-ho, hi introduïm alguns conceptes.

Direm la *quota* d'un partit en un consistori al nombre proporcional exacte d'escons que li correspondria gràcies al percentatge dels vots obtinguts. Per exemple, a Vilafranca de Bonany el PP obtingué un 44,47% dels vots. La seva quota és aleshores el 44,47% dels 11 escons que hi havia en joc, que és 4,8917. Una de les propietats dolentes de la llei d'Hondt (i de molts altres sistemes electorals) és que no té per què assignar un nombre d'escons proper a la quota. Per exemple, a les darreres eleccions, el PP a Palma obtingué un 48,11% dels vots, i per tant la seva quota era de 13,9519, un poc més de 3 regidors inferior als 17 regidors que va obtenir.

Direm ara l'*índex de representativitat* d'un consistori a la distància que hi ha entre els escons assignats a cada partit i les quotes, aquesta distància calculada com l'arrel quadrada de la suma dels quadrats de les diferències entre nombre de regidors i quotes corresponents. Per exemple, tornant a Vilafranca de Bonany, el PP hi obtingué 5 regidors, amb una quota de 4,8917, la coalició PSM-Esquerra-PSOE-Entesa hi obtingué 5 regidors més, amb una quota de 4,8518, i IB-Lliga hi obtingué 1 regidor, amb una quota d'1,1154. El seu índex de representativitat és, aleshores,

$$\sqrt{(5 - 4,8917)^2 + (5 - 4,8518)^2 + (1 - 1,1154)^2} = 0,2168163$$

Com més petit és aquest índex de representativitat, més propers són els nombres reals de regidors a les quotes, i per tant més bé reflecteix la composició del consistori els vots obtinguts per les diferents candidatures.

Finalment, direm l'*índex de representativitat global* d'un conjunt de municipis a la mitjana dels índexs de representativitat d'aquests municipis, ponderats pels seus nombres de regidors. És a dir, multiplicam l'índex de representativitat de cada municipi pel quocient entre el nombre de regidors del municipi i el nombre total de regidors, i sumam aquests productes. Per exemple, la contribució de Vilafranca a l'índex de representativitat global dels municipis de les Illes seria (11/909)·0,2168163. Com en el cas dels municipis, com més petit és aquest índex de representativitat global, globalment més representatius són els consistoris.

Hem calculat l'índex de representativitat global dels municipis de les Illes per als resultats obtinguts a les eleccions de 2011, i ha estat d'1,694658. Si ara el calculam amb els percentatges de vots d'aquelles eleccions, però amb el nombre reduït de regidors i els nombres estimats de regidors per partit als municipis, resulta ser 1,426853. És a dir que, amb la nova adjudicació de nombre de regidors als municipis, i mateixos resultats electorals, la composició dels municipis seria globalment més representativa del que ho és ara: el nombre de regidors representaria més bé els vots als municipis.

Molts partits petits es queixen, amb raó, que la llei d'Hondt beneficia els partits més votats i dificulta que els partits petits accedeixin a representació, i proposen que s'emprin altres sistemes electorals que no discriminin tant els partits petits. Un dels que es proposen és el mètode de Sainte-Lagüe, que no explicarem aquí. Direm només que és semblant a la llei d'Hondt, i que és el

que es fa servir, per exemple, a Alemanya o als països nòrdics (cada un amb les seves particularitats). Si calculam l'índex de representativitat global actual per als municipis de les Illes Balears suposant que els regidors s'elegissin per mitjà del mètode de Sainte-Lagüe, resulta ser una mica més baix que amb la llei d'Hondt: 1,530947. Però si el calculam per als nostres consistoris estimats després de la reducció del nombre de regidors, davalla a 1,119486, molt inferior al valor obtingut amb la llei d'Hondt. Per tant, el mètode de Sainte-Lagüe dóna lloc a municipis més representatius a les Illes Balears, i després de la retallada aquest increment en la representativitat dels municipis seria considerable.

En resum, amb les candidatures i els resultats electorals de les passades eleccions municipals, la reducció anunciada en el nombre de regidors seria lleugerament favorable al partit més votat, el PP, i força desfavorable per als partits minoritaris, que perden un poc menys de la meitat dels regidors únics als ajuntaments. Esperam que els partits petits trauran les seves conclusions d'aquests nombres i modificaran, en conseqüència, la seva estratègia electoral de cara a 2015. També hem mostrat que, malgrat això, els consistoris que en sortirien serien globalment més representatius del que ho són ara. Finalment, hem presentat una prova més que el repartiment d'escons pel mètode de Sainte-Lagüe dóna lloc a resultats més justs que la llei d'Hondt.