

SUMARIO

- El crecimiento de España en 2012 se estima en -1,5% y la previsión para 2013 es de -1,3%, mientras que la previsión para la zona euro también es negativa (-0,2%).
- El euro continúa su depreciación frente a las principales divisas internacionales, hecho que ha encarecido el precio del petróleo que cotiza en dólares. El BCE mantiene los tipos de interés al 0,75%, nivel más bajo desde su creación.
- Se estima que el Producto Interior Bruto de les Illes Balears en el ejercicio 2012 es de -0,6%.
- A nivel insular, el PIB de *Eivissa i Formentera* presenta el mejor resultado, en positivo, de Baleares con un crecimiento del 0,9% mientras que el comportamiento de la tasa de actividad de *Mallorca y Menorca* sigue siendo negativa -0,8% y -1,1% respectivamente.
- A pesar de la mejora de la temporada turística, se estima que el sector de los servicios creció un 0,1% durante 2012. La construcción, con un ajuste de -5,9%, es el sector económico que más decrece.
- Tanto los indicadores de consumo como de inversión reflejan crecimientos negativos en casi todas sus variables.
- Los turistas internacionales llegados por vía aérea aumentan un 3,4% debido principalmente a la recuperación del mercado alemán (+4,3%) y británico (+4,9%). Los turistas nacionales disminuyen un 3,5%.
- El promedio de afiliados a la Seguridad Social en 2012 asciende a 395.737, afiliados a la Seguridad Social, 2,3% menos que el promedio de 2011, y con un total de 87.544 parados registrados (+5,1%).

SUMARIO	1
CONTEXTO NACIONAL E INTERNACIONAL	2
DEMANDA Y ACTIVIDAD	4
ACT. EMPRESARIAL Y EMPLEO	8
SECTOR FINANCIERO	10
PRECIOS	11

Fecha de cierre: 30 de enero de 2013

CONTEXTO NACIONAL E INTERNACIONAL

El año 2013 ha iniciado con ciertas alegrías en los mercados financieros internacionales a raíz del acuerdo alcanzado por la Cámara de Representantes de EE.UU. para evitar un fuerte ajuste fiscal. Se trata de un pacto que evita la recesión económica y las tensiones en los mercados financieros en el corto plazo. Las perspectivas para este año de las economías avanzadas son de moderación económica. Las principales instituciones internacionales han revisado a la baja sus previsiones de crecimiento para 2013, cuya tasa podría situarse en torno al 1,5%. Se espera que la actividad gane dinamismo a lo largo del año y que a finales de este ejercicio se inicie un ciclo de recuperación más sostenido en el tiempo.

Las previsiones del Fondo Monetario Internacional apuntan a que el producto mundial se expandirá 3,6% en 2013, Estados Unidos 2,1% y Japón 1,2%. Los países de la Eurozona presentan mayor debilidad, siendo la previsión de crecimiento para Alemania de un 0,9%, Francia 0,7% y España e Italia continúan con crecimiento negativo del 1,3% y 0,3% respectivamente. Respecto al crecimiento de las economías emergentes y en desarrollo, el FMI también estima una la tasa de crecimiento positiva de 5,6%.

Previsiones de crecimiento del FMI			
en porcentaje de variación sobre el mismo período del año anterior			
PIB (variación interanual)	2011	2012*	2013*
Crecimiento Mundial	3,8	3,3	3,6
Estados Unidos	1,8	2,2	2,1
Japón	-0,8	2,2	1,2
Eurozona	1,4	-0,4	0,2
Alemania	3,1	0,9	0,9
Francia	1,7	-2,3	0,7
España	0,4	-1,5	-1,3
Italia	0,4	-1,9	-0,3
Reino Unido	0,8	-0,4	1,1
Economías avanzadas	1,6	1,3	1,5
Economías emergentes	6,2	5,3	5,6
Comercio mundial	5,8	3,2	4,5

Fuentes: FMI

* Previsión

Estas previsiones siguen estando sujetas a numerosos riesgos, algunos de los más preocupantes parecen haberse reducido, al menos en el corto plazo. A lo largo de diciembre de 2012, el ECOFIN acordó la creación de un supervisor bancario único para la zona Euro, que entrará en funcionamiento en 2014 y se desbloqueó la ayuda para Grecia. Ambas acciones han reforzado el compromiso de los países integrantes del Euro con el proyecto europeo común y han alejado los riesgos de ruptura del mismo.

Los precios de las materias primas durante el 2012 han continuado la tendencia decreciente iniciado a principios de 2011, a pesar de registrarse un intenso incremento en el mes de julio y que posteriormente ha vuelto a su tendencia decreciente. El crudo Brent cotizó a 109,6\$/barril de media, con un encarecimiento de 1,2% en términos anuales en dólares y de aproximadamente un 1,0% en euros debido a la depreciación del dólar.

El FMI estima un crecimiento del PIB mundial del 3,6% en 2013.

También prevé en la zona euro una recesión del 0,2% para 2013...

...además de un mayor crecimiento de las economías emergentes y en desarrollo.

La creación de un supervisor bancario único y el desbloqueo de la ayuda para Grecia han reforzado el compromiso con el proyecto europeo común.

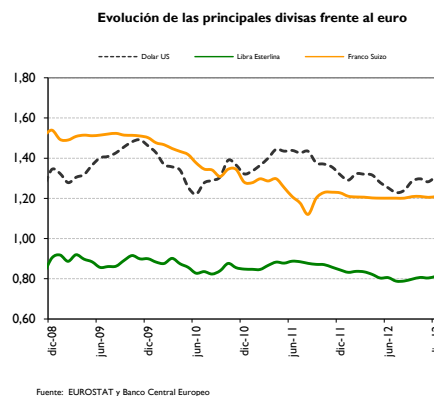
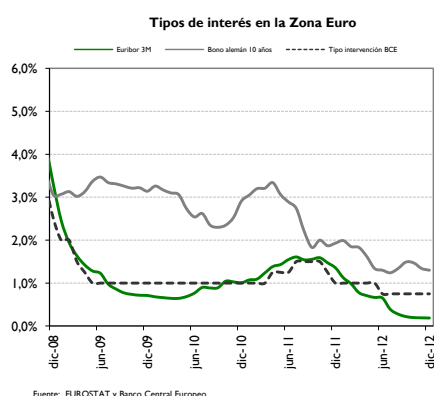
Los precios de las materias primas han disminuido en 2012 por menor demanda mundial...

...aunque los precios del petróleo se han encarecido principalmente por la depreciación del dólar.

El Banco Central Europeo ha mantenido el tipo de intervención en el 0,75% fijado en el mes de junio, tras reducirse un cuarto de punto, marcando un mínimo histórico, aunque en su última reunión de 2012 se debatió sobre la posibilidad de rebajarlo aún más por la debilidad de la economía de la zona euro. Por ello, no se descarta que pueda producirse una mayor relajación monetaria en los primeros meses del año. Tanto el Euribor a 3M como a 12M se situaron en diciembre en niveles inferiores al tipo de intervención, 0,19% y 0,55% respectivamente. En cambio, el tipo del bono alemán a 10 años oscila alrededor del 1,30% mientras que el español alcanza el 5,34%. El mercado de divisas refleja la continuación de la depreciación del euro, principalmente del dólar, que respecto a diciembre de 2011 se ha depreciado un 0,5%, seguido de la libra esterlina un 3,8%, motivado principalmente por la desconfianza de los mercados en la solvencia de las deudas soberanas de los países europeos, particularmente los mediterráneos.

El BCE ha mantenido los tipos hasta el mínimo histórico del 0,75%

y el Euribor a 3M y 12M continúan su tendencia decreciente iniciada en 2011.



Las divisas han sufrido fluctuaciones durante el año, finalizando el 2012, con la depreciación del euro alrededor del 0,5% frente al dólar y 3,8% frente a la libra esterlina.

El último informe de previsiones económicas de la economía española de CEOE, publicado en el mes de enero, prevé una caída sustancial del producto de la economía española en 2012 (-1,3%) y una continuación de la recesión en 2013 (-1,3%). Si bien el deterioro de la actividad no fue tan intenso como se anticipaba al comienzo de 2012, la situación sigue siendo delicada debido a diversos factores, entre ellos, la consolidación fiscal, la situación del mercado laboral y la restricción del flujo de crédito derivada del proceso de saneamiento del sector financiero. Todo ello hace que, lejos de situarse en una senda de recuperación, la actividad se encuentre sumergida en una doble recesión, la demanda interna continúe en retroceso y la tasa de paro se eleve hasta máximos históricos.

CEOE prevé una caída sustancial de 1,3% del producto español ...

PIB y Demanda para España			
en porcentaje de variación sobre el mismo período del año anterior			
	2011	2012*	2013*
PIB	0,4	-1,3	-1,3
Gasto de los Hogares	-0,8	-1,8	-2,1
Gasto de las AAPP	-0,5	-4,2	-6,0
Form. Bruta de Capital Fijo	-5,3	-9,0	-6,8
Bienes de equipo	2,3	-6,2	-1,6
Construcción	-9,0	-11,5	-9,8
Demanda nacional	-1,9	-3,8	-3,9
Exportaciones	7,6	3,5	4,7
Importaciones	-0,9	-4,6	-3,4

Fuente: CEOE
* Previsión

...motivado por la consolidación fiscal, la situación del mercado laboral y el sector financiero.

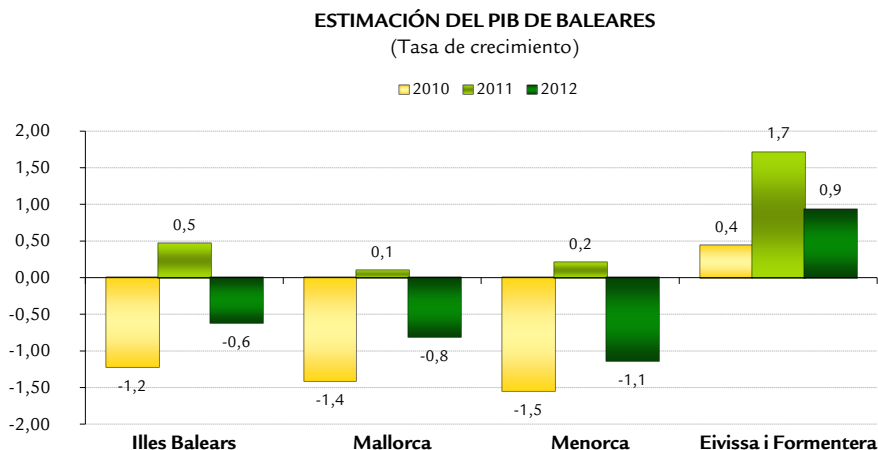
En cuanto al saldo exterior, se prevé un incremento en la tasa de crecimiento de las exportaciones de 4,7%, gracias a la exportación fuera de Europa, y principalmente a los bienes de consumo. Respecto a las importaciones, se estima seguir con la tendencia negativa en todos los grupos de importación, especialmente en los bienes de consumo, iniciada en ejercicios anteriores al reducirse en su conjunto en un 3,4%.

Se recupera el crecimiento en las exportaciones y continúa el descenso de las importaciones.

DEMANDA Y ACTIVIDAD

La estimación del producto de les Illes Balears para el año 2012 presenta una contracción del 0,6%. Como ya viene sucediendo durante los últimos ejercicios, desde el punto de vista territorial, Eivissa i Formentera, presentan una tasa de crecimiento estimada en el 0,9%. Mallorca y Menorca, en cambio, siguen presentando signos negativos en sus tasas de crecimiento, de 0,8% y de 1,1% respectivamente.

El Producto Interior Bruto estimado para el conjunto de Baleares en 2012 presenta una contracción del 0,6%.

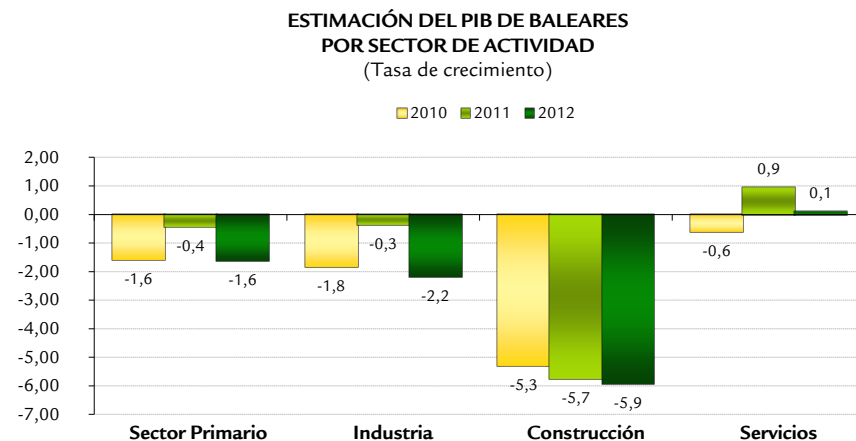


Eivissa i Formentera experimentan de nuevo un crecimiento de su PIB...

mientras que Mallorca y Menorca, continúan con las contracciones de sus economías.

Estas tasas de crecimiento, negativas para Mallorca y Menorca, positivas para Eivissa y Formentera son mejores que las previstas para el conjunto del Estado. La actividad turística contribuye positivamente al sector servicios, situándose en una tasa positiva de crecimiento de 0,1%. La contracción del sector de la construcción continúa su intensidad, reduciéndose un 5,9%, agravado por la reducción a mínimos de la licitación oficial de obra pública y la falta de financiación bancaria. La industria y el sector primario, que en 2011 presentaron leves contracciones, en este ejercicio manifiestan un intenso decrecimiento de su actividad del 1,6% y 2,2% respectivamente.

La construcción, con una tasa de -5,9%, sigue todavía manifestando fuertes síntomas de ajustes negativos



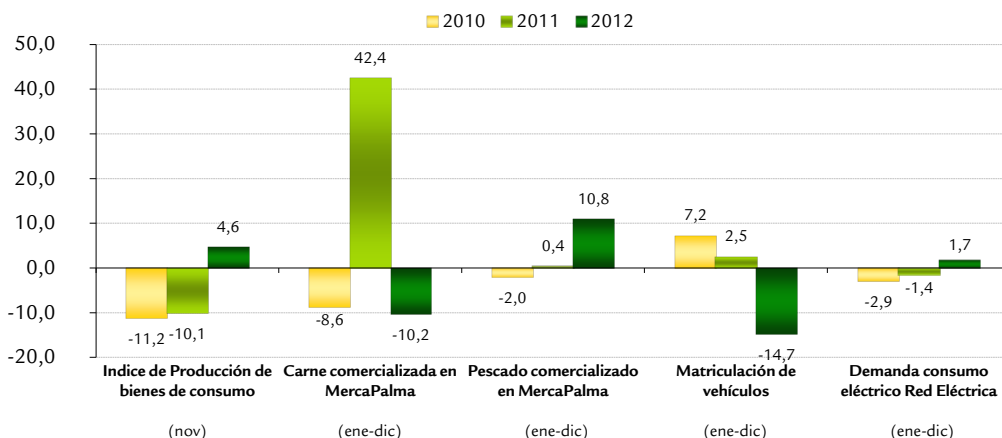
mientras que el sector de los servicios, que incluye la mayor parte de la industria turística, presenta un leve crecimiento del 0,1%

Demanda

La debilidad de la economía balear se manifiesta principalmente en los indicadores de consumo y de inversión, cuyos valores registrados durante el ejercicio 2012 siguen previendo un panorama a corto plazo con escasos crecimientos. El Índice de Producción de bienes de consumo en el mes de noviembre junto con el total acumulado de pescado comercializado en Mercapalma, son las únicas variables que presentan crecimiento, siendo del 4,6% y del 10,8% respectivamente, mientras que el acumulado de carne comercializada presenta una contracción del 10,2% en comparación con el intenso crecimiento registrado en 2011. La matriculación de vehículos acumulada durante el año se contrajo un 14,7%. Respecto al consumo energético, la demanda acumulada durante el período, medido en MWh, presenta un incremento del 1,7% respecto al acumulado obtenido en 2011.

Los indicadores de consumo reflejan la debilidad de la economía balear...

INDICADORES DE CONSUMO DE BALEARES
(% variación interanual)



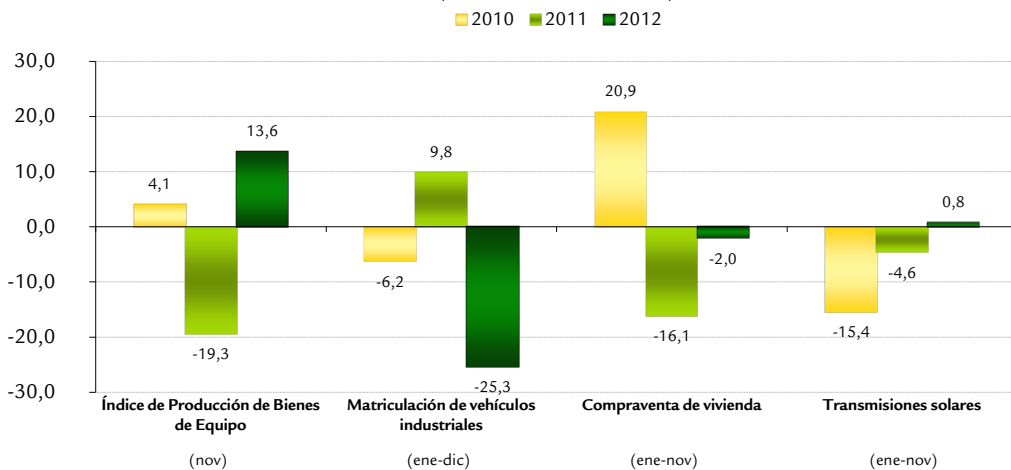
Fuente: DGT, Endesa, ICEX, INE, Mercapalma

Crece el Índice de Producción de Bienes de Consumo y la comercialización de pescado en Mercapalma...

además de la demanda de consumo energético.

Desde el punto de vista de la inversión productiva, los indicadores presentan signos dispares. Las matriculaciones de vehículos industriales acumuladas presentan signo negativo (-25,3%), mientras que el Índice de Producción de Bienes de Equipo incrementa un 13,6% respecto a noviembre de 2011. La compraventa de viviendas acumulada hasta el mes de noviembre se contrae un 2,0%, mientras que la transmisión de solares presenta un leve crecimiento del 0,8%.

INDICADORES DE INVERSIÓN DE BALEARES
(% variación interanual)



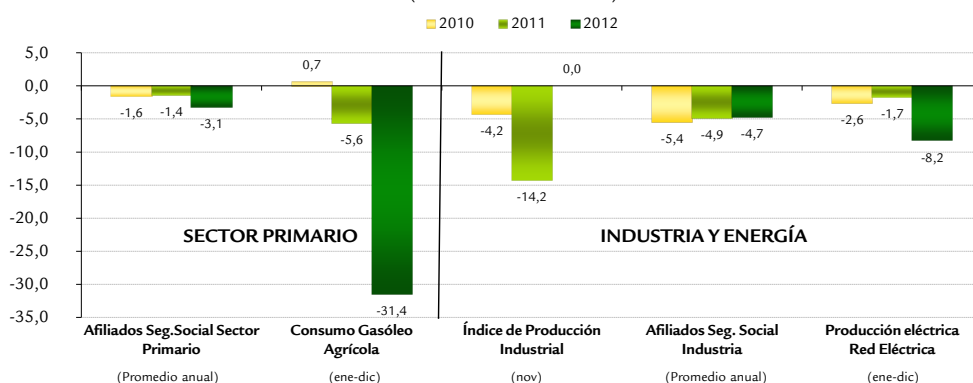
Fuente: INE, DGT, ICEX.

El Índice de Producción de Bienes de Equipo y la transmisión de solares presentan signos positivos.

Actividad

Los dos indicadores disponibles del sector primario siguen presentando una clara recesión en la actividad primaria de Baleares. Respecto al número medio de afiliados a la Seguridad Social de este sector durante 2012, se ha reducido en 3,1% en relación al promedio de 2011, alcanzando los 7.961 afiliados, mientras que el consumo de gasóleo agrícola se ha contraído un 31,4%.

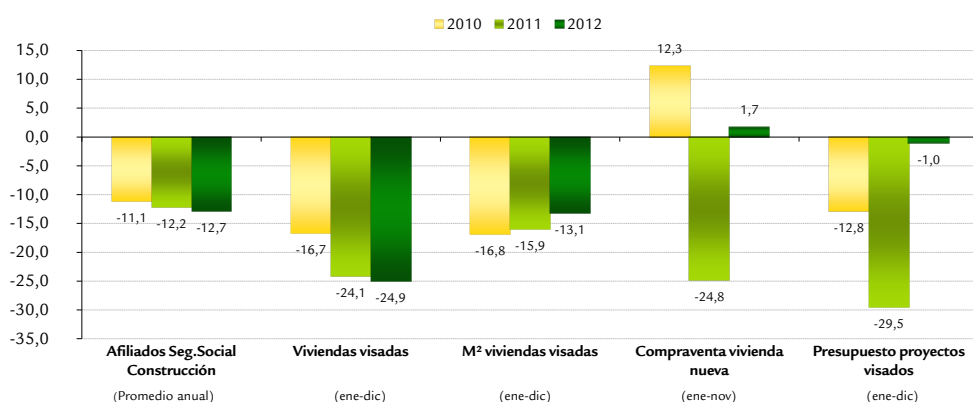
INDICADORES DEL SECTOR PRIMARIO E INDUSTRIAL DE BALEARES
(% variación interanual)



Fuente: TGSS, CLH, INE, Red Eléctrica

Los resultados obtenidos para el sector industrial no reflejan expectativas de mejora. El Índice de Producción Industrial del mes de noviembre no sufre variación respecto al registrado en noviembre de 2011, mientras que la cifra media de afiliados a la Seguridad Social del sector industrial durante este ejercicio presenta una tasa de crecimiento negativa de 4,7%, situándose en 25.335 afiliados. La producción eléctrica acumulada durante 2012 presenta una contracción del 8,2%.

INDICADORES DE LA CONSTRUCCIÓN EN BALEARES
(% variación interanual)



Fuente: COAIB, Ministerio de Fomento, TGSS

En cuanto a los datos relativos al sector de la construcción, la mayoría siguen mostrando la tendencia recesiva iniciada con el inicio de la crisis, manifestando fuertes signos negativos en su actividad. A excepción del número acumulado de viviendas nuevas vendidas hasta el mes de noviembre, que presenta un crecimiento del 1,7%, el resto de indicadores de la construcción presentan tasas de crecimiento negativo. El número de viviendas visadas en 2012 en m², se reduce un 13,1% mientras que el número de viviendas visadas se reduce un 24,9%, mientras que el presupuesto de éstas únicamente se reduce un 1,0%. Estos datos tienen un efecto negativo sobre la cifra media de afiliados a la Seguridad Social del sector de la construcción, que presenta un descenso del 12,7%, similar al registrado en años anteriores. Durante 2012 se contabilizó una media de 35.673 afiliados al sector. Parte de las compraventas de vivienda son realizadas por ciudadanos de nacionalidad rusa o nórdica, principalmente de elevado valor, los cuáles buscan principalmente viviendas ubicadas en zonas de costa, las cuáles han presentado un incremento medio en sus precios del 5%.

Casi todos los indicadores disponibles de los cuatro sectores de actividad siguen presentando descensos

Todos los indicadores del sector primario e industrial y energía se contraen...

principalmente el consumo de gasóleo agrícola y el Índice de Producción Industrial.

El sector de la construcción muestra cifras negativas en casi todos sus indicadores

originado por la falta de ayudas y financiación y la situación económica de las familias.

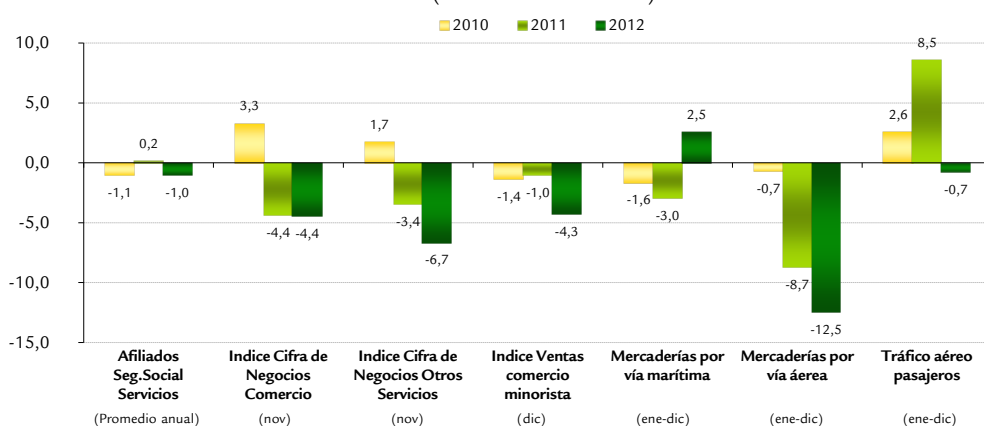
La compraventa de vivienda nueva presenta un crecimiento del 1,7%

Mientras que el número de viviendas visadas y su presupuesto decrece.

La mayoría de los indicadores referentes al sector servicios presentan crecimiento negativo. La persistente debilidad del consumo privado se manifiesta en el Índice de Ventas de Comercio Minorista del mes de diciembre con un descenso del 4,3%, al igual que la cifra de negocios del sector comercio y de otros servicios, que se reducen 4,4% y 6,7% respectivamente. En cuanto al tráfico de pasajeros por vía aérea acumulado presenta una tasa negativa del 0,7%, debido principalmente a la reducción del número de operaciones aéreas con origen/destino España en un 12,4%, atribuible en parte al cese de la actividad de Spanair, y compensado con un crecimiento del número de operaciones internacionales en un 2,5%. La cifra media de afiliados a la Seguridad Social en el sector servicios, muestra un crecimiento negativo del 1,0% respecto al promedio del mismo período en 2011.

Los indicadores del sector servicios reflejan la debilidad de la demanda.

INDICADORES DEL SECTOR SERVICIOS DE BALEARES
(% variación interanual)



Fuente: AENA, CLH, INE, Ports de Balears, TGSS

El promedio de afiliados del sector servicios en 2012 refleja un incremento negativo del 1,0% y el total de pasajeros aéreos, un -0,7%.

En cuanto al turismo, las variables analizadas durante el año 2012 registran peores resultados que los obtenidos en la temporada turística de 2011. En 2012, el número de pasajeros por vía aérea ha descendido un 0,5%, causado principalmente por el descenso del número de pasajeros nacionales del 7,7% y compensado por un incremento del número de pasajeros internacionales del 3,0%. El número acumulado de turistas extranjeros llegados por vía aérea supera los 10,3 millones y representa un crecimiento del 3,2% respecto a 2011, motivado por el incremento en el número de turistas de origen alemán y británico, 4,3% y 4,9% respectivamente. En cambio, el número de turistas nacionales por vía aérea se reduce un 3,5%, llegando a la cifra de 2,2 millones de turistas. El número de turistas de cruceros acumulado durante el año presenta una caída del 19,0%, debido en parte a la anulación de rutas hasta mediados de marzo tras el hundimiento del Costa Concordia y a la situación económica a nivel global.

Los indicadores de ámbito turístico internacional reflejan de nuevo cifras positivas:

Aproximadamente el 70% de los turistas extranjeros llegados a las islas durante este año se alojaron en establecimientos hoteleros. Esta mejora del turismo extranjero ha generado un incremento en la cifra media de afiliados al sector turístico del 2,7%.

el número de turistas extranjeros llegados por vía aérea se incrementa en un 3,2% y la llegada de pasajeros internacionales por vía aérea un 3,0%.

Turismo				Valores acumulados en porcentaje de variación sobre el mismo período del año anterior			
				2012	2012	2011	2010
Llegada de pasajeros por vía aérea	(miles)	ene-dic		15.356,8	-0,5	7,7	2,0
Pasajeros nacionales	(miles)	ene-dic		4.590,6	-7,7	1,9	1,1
Pasajeros internacionales	(miles)	ene-dic		10.766,2	3,0	10,7	2,4
Pasajeros de línea regular marítima	(miles)	ene-dic		3.612,3	-5,4	-2,6	2,6
Cruceiristas	(miles)	ene-dic		1.302,8	-19,0	4,6	24,2
Turistas totales por vía aérea	(miles)	ene-dic		12.557,0	1,9	8,9	0,8
Turistas nacionales	(miles)	ene-dic		2.252,0	-3,5	3,8	-20,1
Turistas internacionales	(miles)	ene-dic		10.305,0	3,2	10,1	-10,0
Turistas alemanes	(miles)	ene-dic		3.450,2	4,3	-6,3	-2,3
Turistas británicos	(miles)	ene-dic		3.103,0	4,9	8,1	-3,2
Turistas extranjeros en alojamiento hotelero	(miles)	ene-dic		7.288,6	4,0	13,3	8,5
Pernoctaciones extranjeros en aloj.hotelero	(miles)	ene-dic		49.596,3	3,1	12,5	7,8
Afiliados Seg.Social Servicios Turísticos	(media)	ene-dic		79.965	2,7	4,0	-1,2

Fuentes: AENA, IET, Observatori del Turisme, Ports de Balears, SOIB, TGSS

El número de pernoctaciones hoteleras por turistas extranjeros tiene un crecimiento positivo del 3,1%.

ACTIVIDAD EMPRESARIAL Y EMPLEO

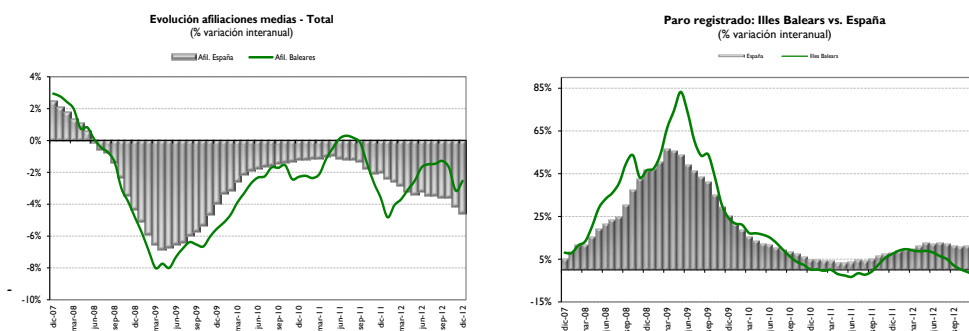
El año 2012 finalizó con un promedio de 395.737 personas afiliadas a la Seguridad Social. Esta cantidad representa un descenso del 2,3%, mientras que a nivel estatal, el descenso fue del 3,4%. Desde el cuarto trimestre de 2011, la tasa de destrucción de empleo en Baleares ha sido superior a la media española, pero iniciando una disminución de esta tendencia negativa a partir del primer trimestre de 2012. Con el inicio de la temporada turística, la tasa de destrucción de empleo fue inferior a la registrada a nivel estatal.

La evolución de la tasa de variación interanual del paro registrado y de la variación del total de afiliaciones medias a la Seguridad Social, ambos comparativos de Baleares y España, se representan en los siguientes gráficos. Respecto a las afiliaciones, la finalización de la temporada turística provocó un descenso significativo del número de afiliados a finales de septiembre, moderándose esta caída en el mes de diciembre. En comparación con la evolución estatal, durante este último año la tasa de decrecimiento ha sido más moderado en Baleares que la media estatal. Respecto al paro, a partir del mes de marzo se ha observado un constante decrecimiento de la tasa de variación interanual en Baleares, en comparación con los valores estatales, los cuales siguen presentando tasas de variación positivas y superiores al 5%.

El fin de la pasada temporada turística ha provocado un importante descenso en el número de afiliados.

El promedio de afiliados a la Seguridad Social es un 2,3% inferior al período anterior...

mientras que el promedio de parados incrementa en un 5,1%.



Por tipología de régimen, se observa que el promedio anual de afiliaciones registradas en todos los regímenes disminuyen respecto al mismo periodo del año anterior, a excepción del Régimen Especial, en el cuál se ha incluido el nuevo Sistema Especial de Empleados del Hogar, y que desvirtúa las cifras de afiliaciones del régimen general. Los mismos resultados se obtienen de las afiliaciones en función de su nacionalidad aunque la disminución es mayor en los trabajadores extranjeros. En cuanto al número de cuentas de cotización de empresas registradas en la Seguridad Social, se observa un decrecimiento de un 1,6 %.

Afilaciones a la Seguri	Média móvil anual			en porcentaje de variación sobre el mismo periodo del año anterior			
	Promedio anual	2012	2011	2010	2012	2011	2010
Afiliados		395.780	405.113	411.617	-2,3	-1,6	-2,6
General		301.062	309.998	315.622	-2,9	-1,8	-2,6
Autónomos		79.638	80.536	81.590	-1,1	-1,3	-2,9
Especial		15.080	14.579	14.405	3,4	1,2	-0,4
Nacionales		326.355	333.708	340.259	-2,2	-1,9	-2,3
Extranjeros		67.750	69.446	71.098	-2,4	-2,3	-4,0
Cuentas de cotización empresas		39.008	39.627	40.350	-1,6	-1,8	-2,6

Disminuye el número de afiliados en todos los regímenes, excepto el Régimen Especial.

Fuentes: TGSS y SOIB

La cifra media de parados registrados en el Instituto Nacional de Empleo durante 2012 es de 87.544 personas, cifra que representa un incremento del 5,1% respecto al promedio obtenido durante el año 2011.

La cifra media de parados de 2012 incrementa un 5,1%.

Paro registrado INEM				en porcentaje de variación sobre el mismo período del año anterior		
Promedio anual	2012	2011	2010	2012	2011	2010
Paro registrado total	87.544	83.263	82.882	5,1	0,5	11,4
Paro reg. por sector de actividad						
Primario	1.041	923	761	12,8	21,3	30,8
Industrial	4.451	4.328	4.459	2,8	-2,9	7,3
Construcción	15.843	16.801	17.725	-5,7	-5,2	1,3
Servicios	54.476	57.552	56.628	-5,3	1,6	14,0
Sin empleo anterior	3.842	3.658	3.289	5,0	11,2	49,4
Paro reg. por nacionalidad						
Nacionales	67.639	61.932	60.684	9,2	2,1	12,2
Extranjeros	19.904	21.330	22.197	-6,7	-3,9	9,3

Fuentes: INEM y SOIB

Los mayores incrementos se registran en el sector primario (12,8%) y en el sector industrial (2,9%).

Por sectores económicos, el sector de servicios presenta un promedio de 54.476 parados, suponiendo un descenso del 5,3% respecto al promedio registrado en 2011, al igual que el sector de la construcción, con un promedio de 15.843 parados, registra un descenso del 5,7% respecto al promedio de 2011. Este sector sigue presentando un paro relativo muy superior al peso de su sector en el total de la economía balear. El sector industrial registra un incremento del 2,8%, con 4.451 parados, mientras que el sector con mayor incremento relativo es el primario, con un incremento del 12,8%, alcanzando un total de 1.041 parados.

Se registran descensos en la cifra media de parados en el sector construcción y los servicios.

Por nacionalidades, se observa un incremento de la tasa de parados nacionales (9,2%), mientras que desciende la tasa de paro de los trabajadores extranjeros un 6,7%, causado principalmente por el retorno de una parte de los extranjeros a sus países de origen o a otras zonas en busca de mejoras económicas y laborales, además de por la dedicación de parte de esta población a la hostelería y las actividades relacionadas con el turismo.

Los parados registrados sin empleo anterior aumentan un 5,0%.

Registro de empresas de carácter mercantil en Baleares				en porcentaje de variación sobre el mismo período del año anterior	
En unidades		2012	2011	2012	2011
Sociedades creadas	ene-nov	2.320	2.099	10,5	16,2
Ampliaciones de capital	ene-nov	890	1.129	-21,2	8,2
Sociedades disueltas	ene-nov	734	683	7,5	11,9
Procedimientos concursales	ene-sep	193	183	5,5	79,4
En miles de euros		2012	2011	2012	2011
Sociedades creadas	ene-nov	115.395	132.705	-13,0	-8,7
Ampliaciones de capital	ene-nov	630.882	1.378.312	-54,2	116,4

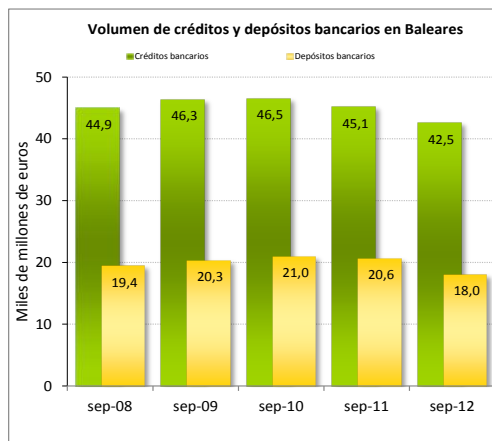
Fuente: INE

Durante el 2012 se han constituido un 10,5% más de sociedades mercantiles respecto a 2011...

En cuanto a constitución de sociedades mercantiles en Baleares, acumulado hasta el mes de noviembre de 2012, se ha registrado un incremento del 10,5% de sociedades creadas respecto al mismo período de 2011, aunque un 21,2% menos de empresas que amplían capital. En términos monetarios, el capital aportado es inferior al registrado el año pasado. Respecto al número de empresas disueltas, se registra un incremento del 7,5% respecto al mismo período de 2011.

aunque en términos monetarios se reducen las aportaciones.

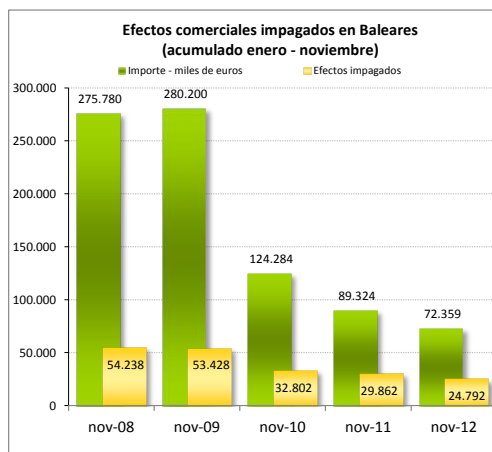
SECTOR FINANCIERO



Fuente: Banco de España

Los datos publicados por el Banco de España referentes al tercer trimestre, muestran un descenso en el volumen de depósitos bancarios en Balears del 12,6%. En el gráfico adjunto, se aprecia el continuo descenso en los últimos dos años. Respecto al volumen de créditos bancarios, los datos publicados también muestran una tendencia decreciente del 5,8% en comparación al mismo periodo de 2011. Actualmente, la relación entre ambas magnitudes es de 2,50 euros concedidos en créditos por cada euro depositado.

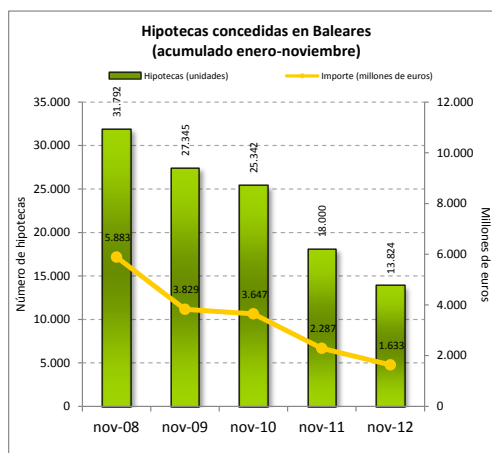
Los depósitos bancarios y créditos bancarios continúan con la tasa de crecimiento negativo iniciado en 2011.



Fuente: INE

Según los datos del Instituto Nacional de Estadística, el volumen monetario de efectos comerciales impagados acumulados hasta el mes de noviembre continúa su tasa decreciente iniciada en 2010, mientras que el descenso en número acumulado de dichos efectos ha sido proporcionalmente inferior al volumen. Durante 2012, se ha reducido el importe un 19,0%, alcanzando el total de 72,3 millones de euros en 24.792 efectos impagados, un 17,0% menos de efectos que el dato acumulado en noviembre de 2011.

El volumen monetario de efectos impagados se reduce un 19,0% mientras que el número de efectos se reduce un 17,0%.



Fuente: INE

En cuanto a las hipotecas concedidas en Balears durante el período de enero a noviembre, continúa el crecimiento negativo iniciado en 2008, registrando nuevamente mínimos. Acumulado en este período, se concedieron 13.824 hipotecas, un 23,2% menos que en el mismo período de 2011. Respecto a 2008, el número se ha reducido en un 56,5%.

Continúa el crecimiento negativo en concesión de hipotecas, al concederse un 23,2% menos que en 2011,

Respecto al importe acumulado, en 2012 se ha alcanzado los 1.633 millones de euros, en comparación con los 2.287 millones del año 2011 (-28,6%) y los 5.883 millones de euros del año 2008 (-72,2%).

mientras que el importe acumulado de éstas se reduce un 28,6%.

PRECIOS

Los últimos datos presentados por el Instituto Nacional de Estadística referentes al Índice de Precios al Consumo en el mes de junio, presentan en términos interanuales, una inflación del 3,1%, un punto porcentual superior a la registrada en el año 2011, cuando se registró una inflación del 2,1%, y superior a la inflación registrada a nivel estatal, cuyo índice se sitúa en el 2,9%. Este incremento es debido entre otros motivos, a las medidas de consolidación presupuestaria publicadas durante el 2012, como son la subida del IVA o la reducción de las subvenciones a determinados productos y servicios públicos, además de a la evolución de los precios de la energía en los mercados internacionales.

A pesar de la subida del IVA, resulta destacable el esfuerzo que están realizando gran parte de las empresas para no trasladar la totalidad de la subida a los precios finales, descontándola de sus reducidos márgenes.

Los grupos con mayor incremento han sido vestido y calzado, y los alimentos y bebidas no alcohólicas, por las subidas de aceites, legumbres, hortalizas frescas y pescado fresco.

La inflación en los servicios y en los hoteles, cafés y restaurantes se mantiene por debajo de la del IPC, con un 2,6% y 1,3% respectivamente (2,2% y 0,8% a nivel estatal).

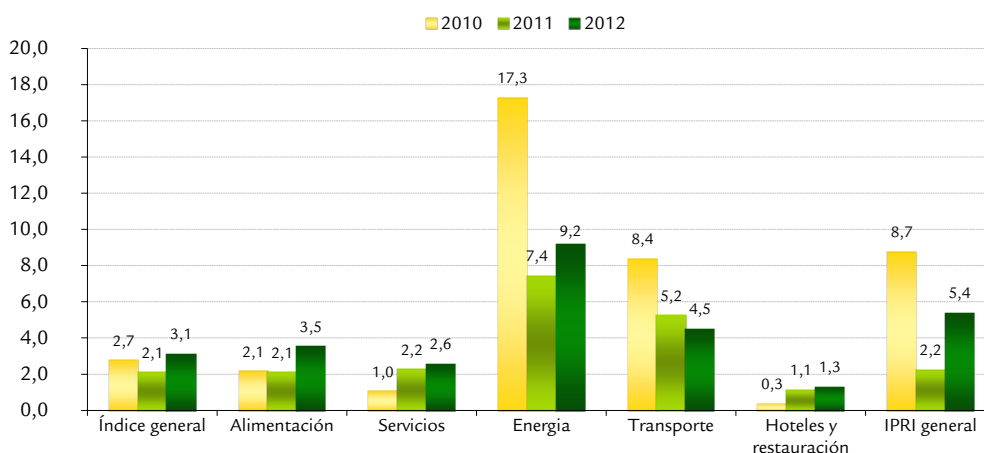
En cuanto a los precios relativos a la energía, el índice de precios de este concepto presenta un incremento del precio del 9,2% respecto al registrado en 2011 (7,6% a nivel estatal), debido principalmente a las fluctuaciones del precio del barril de Brent y a la fluctuación de la cotización del euro/dólar y a la tasa sanitaria aplicada sobre los precios de los carburantes. La moderación del precio del petróleo ha permitido la desaceleración de la inflación de los carburantes y lubricantes, que alcanzaron su máximo en el mes de septiembre, con un 14,8%. Este hecho perjudica seriamente la recuperación de nuestra economía, ya que incrementa nuestro déficit comercial, reduce la capacidad de compra de las familias y encarece los costes de las empresas. Asociado a este incremento, se encuentra la subida de los precios del transporte, el cuál ante las subidas de costes de materias primas, traslada el efecto en una subida de precios para ofrecer el servicio. Este índice se sitúa en el 4,5% de incremento (3,1% a nivel estatal).

El Índice de Precios al Consumo en 2012 en Baleares registró un incremento del 3,1%.

El índice de precios de los alimentos y bebidas no alcohólicas está por encima del índice general,

mientras que los servicios y el índice de hoteles y restauración son inferiores al índice general.

INDICES DE PRECIOS EN BALEARES
(% variación interanual diciembre)



Fuente: INE

Los incrementos de precios de la energía dificultan la recuperación económica y afecta al principal sector balear, el turístico.

El Índice de Precios Industriales (IPRI), indicador que mide la evolución mensual de los precios de los productos industriales, a pesar de la crisis actual en el sector industrial, no ha reflejado una contracción en su nivel de precios, y presenta en el mes de diciembre una tasa interanual positiva del 5,4%, muy superior a la registrada en diciembre de 2011 con 2,2% y comparado al registrado a nivel estatal, que se sitúa en el 3,0% interanual.