

INDICADORES LABORALES DE LES ILLES BALEARS

INDICADORES LABORALES DE LES ILLES BALEARS

(PRIMER SEMESTRE DE 2013)



Illes
Balears

1 DE AGOSTO DE 2013

El informe de coyuntura laboral que elabora semestralmente la Unión General de Trabajadores de les Illes Balears profundiza en la evolución de nuestro mercado de trabajo analizando para ello todos los indicadores laborales.

Los indicadores correspondientes al primer semestre de 2.013, hechos públicos oficialmente a lo largo del semestre, se cierran con balances muy negativos para todos ellos, demostrando una caída en la actividad económica que se ha trasladado al mercado de trabajo y afectando especialmente a determinados colectivos como el de los jóvenes, los mayores de 50 años y los colectivos de personas extranjeras.

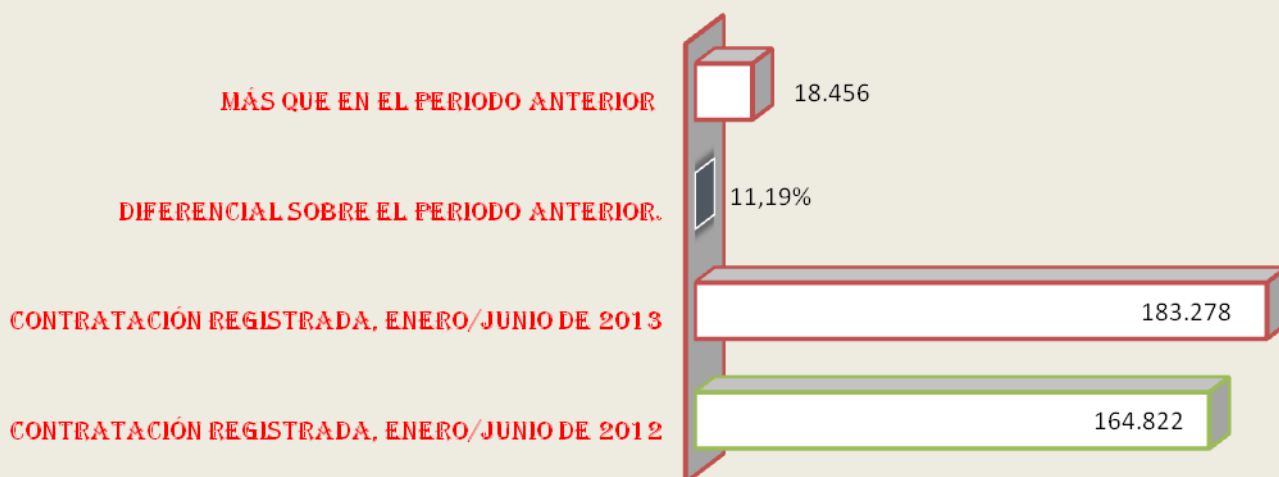
Del análisis de los distintos indicadores cabe destacar:

- ✚ En materia de contratación, se han registrado en el periodo analizado un total de 183.278 nuevos contratos, que representan un crecimiento del 11,19% (18.456 contrato) sobre el mismo periodo del año anterior.
- ✚ Con respecto a la afiliación a la Seguridad Social, se aprecia cómo en el semestre analizado la afiliación media ascendió a 389.907 afiliados de alta laboral, cifra que arroja un retroceso sobre el mismo semestre del año anterior del 0,1%, que significa que se han destruido 39 puestos de trabajo.
- ✚ Los afiliados a la Seguridad Social según contrato experimentaron diferentes resultados. Mientras los afiliados con contratos de mayor duración, que corresponden a los de tiempo completo, apreciaron un notable decremento, los indefinidos a tiempo completo descendieron un 4,43% (-4982 afiliados menos) y los temporales a tiempo completo 2,39% (-1.054 afiliados menos). Por el contrario nos encontramos con un fuerte incremento en la afiliación de los fijos discontinuos, con un crecimiento medio del 6.06% (2.088 afiliados más). También se incrementaron los afiliados con contratos a tiempo parcial, con un 7,04% más (7.452 afiliados más) los temporales, y con un 4,8% los indefinidos a tiempo parcial (1.054 afiliados).
- ✚ En el periodo analizado, las empresas de alta experimentaron un crecimiento sobre el mismo periodo del año anterior del 16,9%. Por regímenes, el General tuvo un comportamiento negativo al registrar una caída del 0,36%, el resto de regímenes tuvieron un comportamiento positivo, siendo espectacular el crecimiento del 113% del régimen del Hogar, el del Mar creció en un 10,93% y el Agrario, el 1,68%.
- ✚ El desempleo registrado en el primer semestre de 2.013 con respecto al mismo semestre del año anterior experimentó una reducción del 6,28% lo que representó 5.383 parados menos, terminando el semestre con una media de 85.155 desempleados.
- ✚ La población ocupada experimenta (EPA), en el primer semestre de 2013, con respecto al mismo semestre del año anterior, un incremento de 5.450 (1,21%) personas, sumando un total de 456.850 ocupados.
- ✚ El paro aumenta en 2.850 (1,94%) personas en el primer semestre de 2013 con respecto al mismo semestre del año anterior, terminando la media de parados a lo largo de los seis meses transcurridos de 2013 en 149.850 parados.
- ✚ En les Illes Balears había en junio un total de 174.903 pensionistas, cifra que supuso un incremento sobre el mismo periodo del año anterior del 2,08%.

- ✚ Del total de los pensionistas contabilizados, 18.200 percibieron una pensión por incapacidad permanente, con una pensión media de 821,05€ (-10,56% menos que la media nacional); los pensionistas por jubilación, fueron 106.991, con una pensión media de 896,24€ (-9,27% que la media nacional); las pensiones de viudedad sumaron 43.816, con una cantidad de 557,77€ (-10 73% que la media nacional); las de orfandad fueron 5.756, con pensión media de 327,53 € (-13,39% que la nacional); y por último las de a favor de la familia con 140 y 419,84 € (-19,15% de la media nacional).

CONTRATACIÓN REGISTRADA EN LES ILLES BALEARS

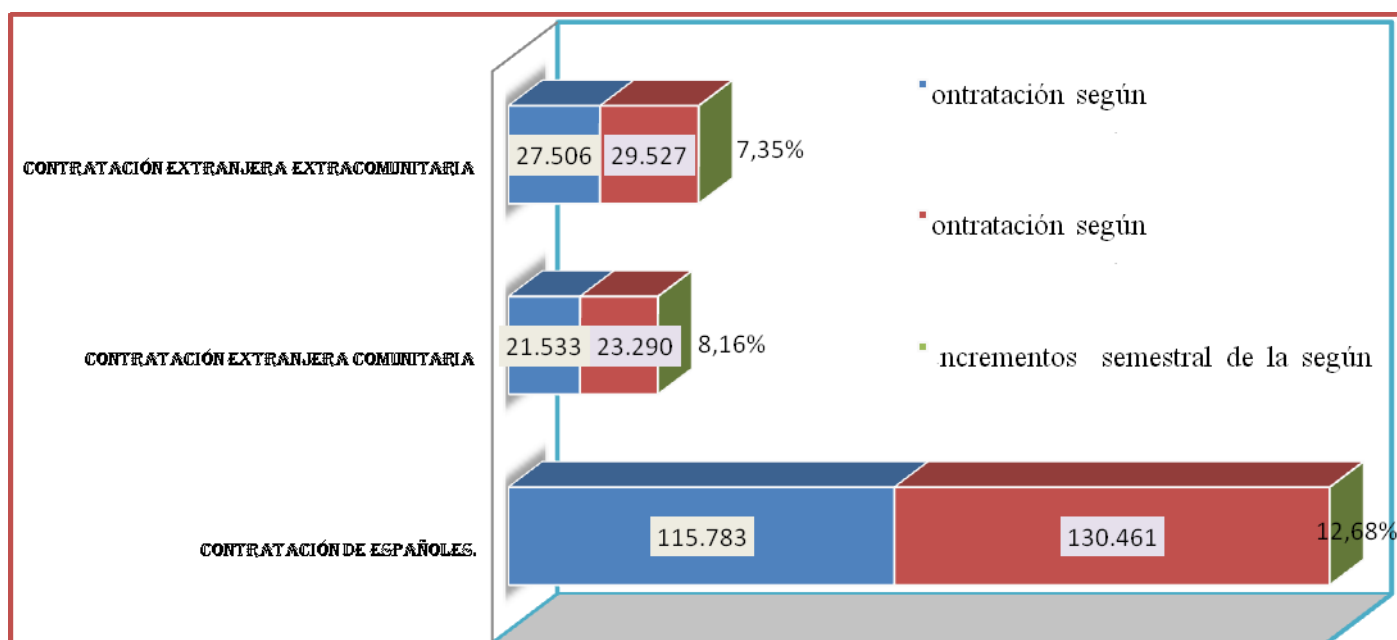
■ Contratación registrada, enero/junio de 2012
 ■ Contratación registrada, enero/junio de 2013
■ Diferencial sobre el periodo anterior.
 ■ Más que en el periodo anterior



- ✚ En el primer semestre de 2013, la contratación registrada en les Illes Balears arrojó un balance positivo al registrarse un total de 183.278 nuevos contratos, lo que representa un incremento sobre el mismo periodo del año anterior del 11,19% (18.456 contratos).
- ✚ El incremento de la contratación registrada se produjo en todas las islas pero no con la misma intensidad, siendo la isla de Mallorca la que en mayor porcentaje vio incrementada la contratación, con un 11,76% (14.243 contratos), seguida por la de Ibiza con un 8,92% (2.575 contrato), luego por la de Formentera con el 8,83% (224 contaros) y en último lugar la isla de Menorca con un moderado 3,37% (224 contratos).



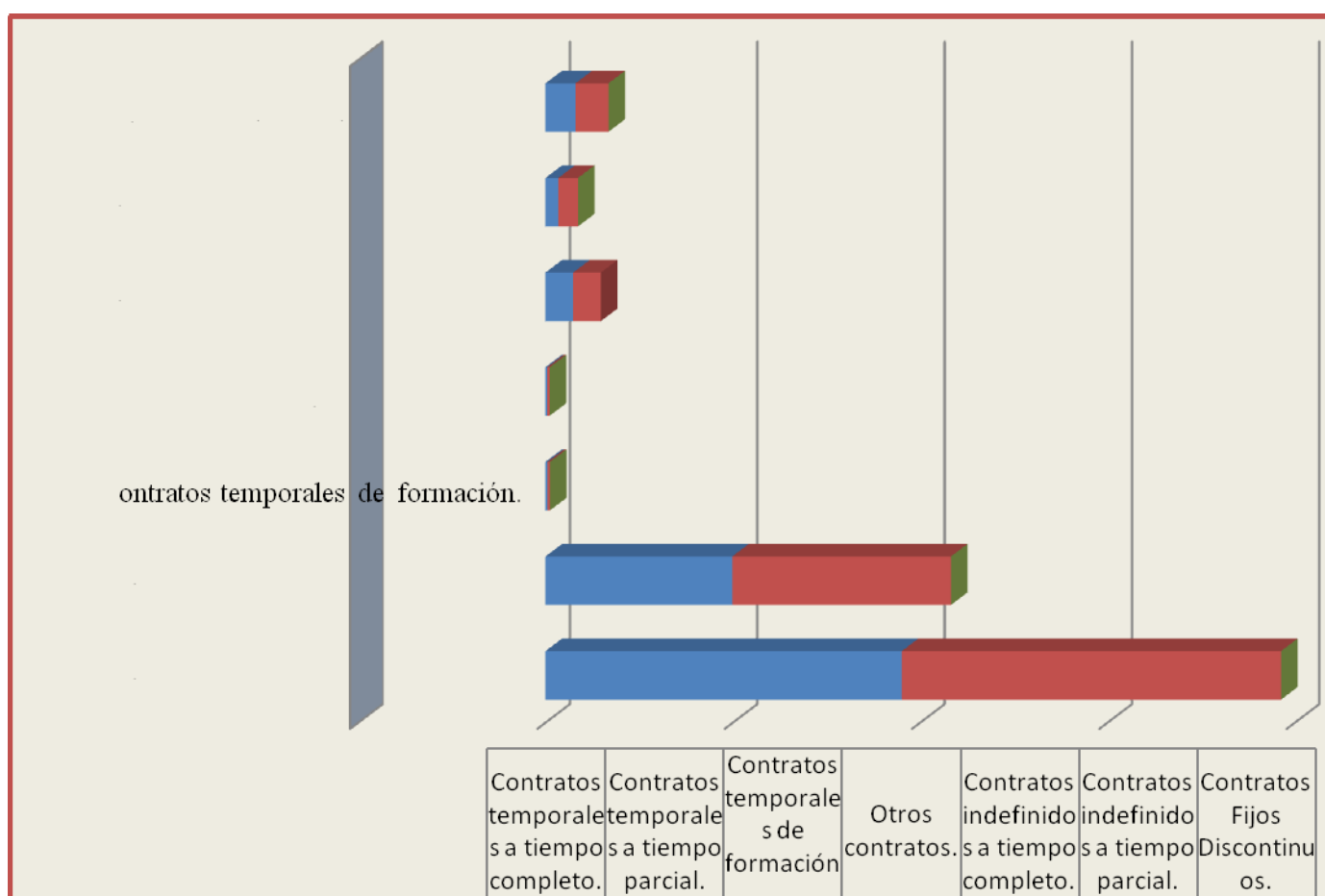
Los hombres destacan con mayor número de contratos (98.955 contratos), lo que supone el 53,99% del total, y las mujeres el restante 46,1% (84.323 contratos). En comparación con el mismo semestre del año anterior, las mujeres vieron incrementado el porcentaje de nuevos contratos en un 11,85% (8.933 contratos) y los hombres en un 10,65% (9.522 contratos).



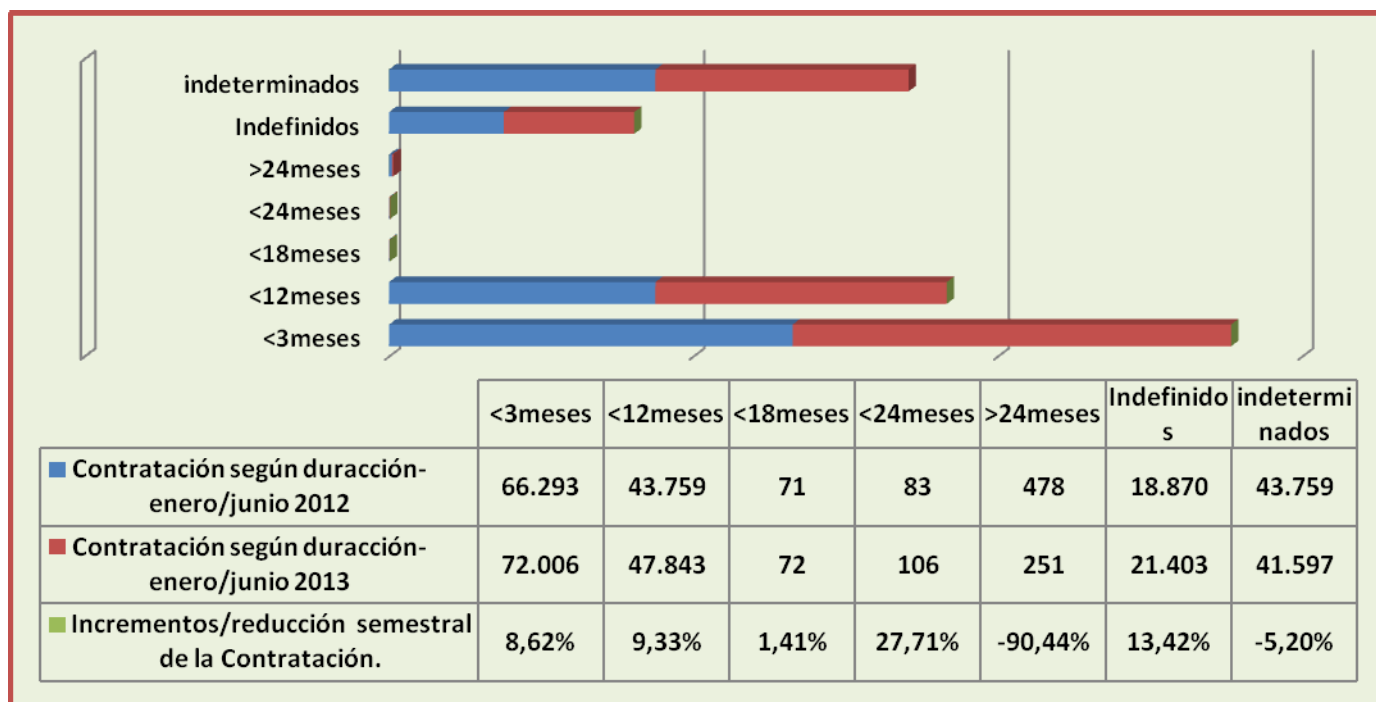
Las nuevas contrataciones registradas en el periodo analizado, según procedencia, muestra incrementos desiguales; mientras la contratación de nacionales tuvo una importante subida del 12,68% (14.678

contratos), la de extranjeros comunitarios ascendió un 8,12% (1.757 contratos), y las contrataciones de extracomunitarios fue del 7,35% (2.021 contratos).

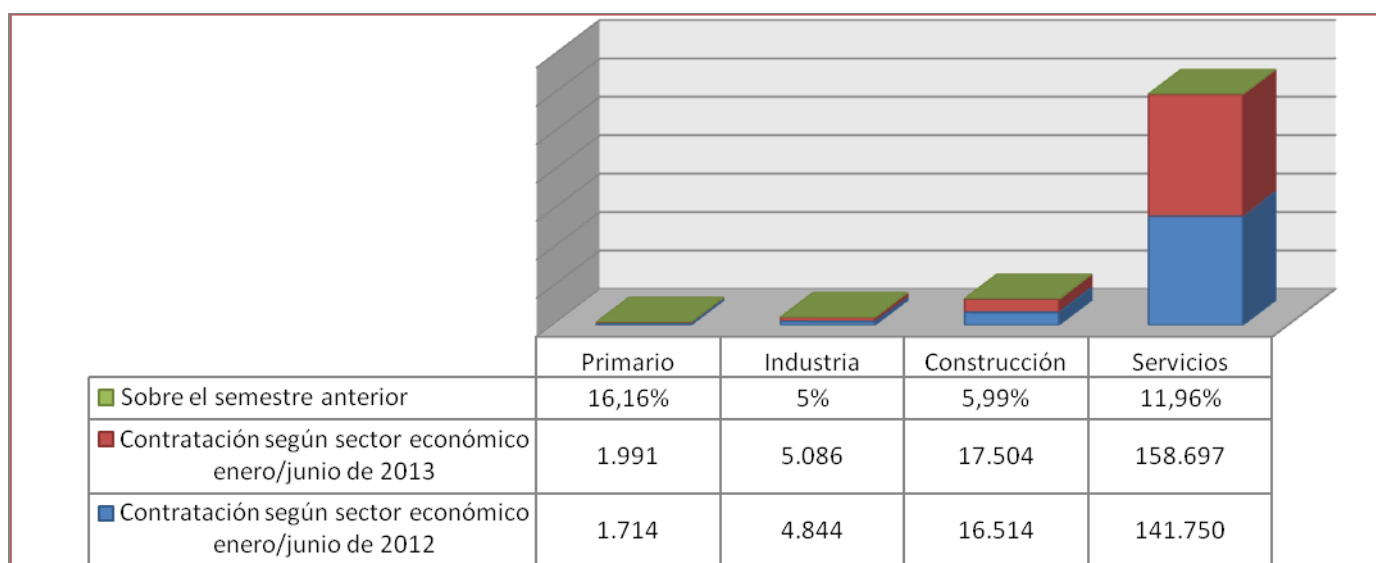
- El porcentaje de distribución de los nuevos contratos registrados según procedencia indicó que los trabajadores y trabajadoras nacionales coparon el 71,18% sobre el total de los nuevos contratos, seguido por los trabajadores y trabajadoras extracomunitarios con el 16,11% y por los trabajadores y trabajadoras comunitarios con el 12,71%.
- De estos datos se desprende un retroceso porcentual en la contratación de personas extranjeras sobre el mismo periodo del año anterior del 0,58% de los extracomunitarios y del 0,35% de los comunitarios, y un incremento de los nacionales del 0,95%.



- En los nuevos contratos registrados se comprueba que la reforma laboral está haciendo mella en la modalidad de “Indefinido a tiempo completo”, que ha visto reducido su porcentaje en este periodo en un 0,16% (-12 contratos). Sin embargo el resto de modalidades contractuales, sobre todo en las que mayor fraude se produce, como son las de tiempo parcial, se han visto incrementadas en el mismo periodo del año anterior: en un 33,97% los contratos indefinidos a tiempo parcial (1.773 contratos), en un 17,10% (8.521 contratos) los temporales a tiempo parcial, en un 9,63% (772 contratos) los fijos discontinuos y por último, los temporales a tiempo completo en un 6,42% (6.108 contratos).



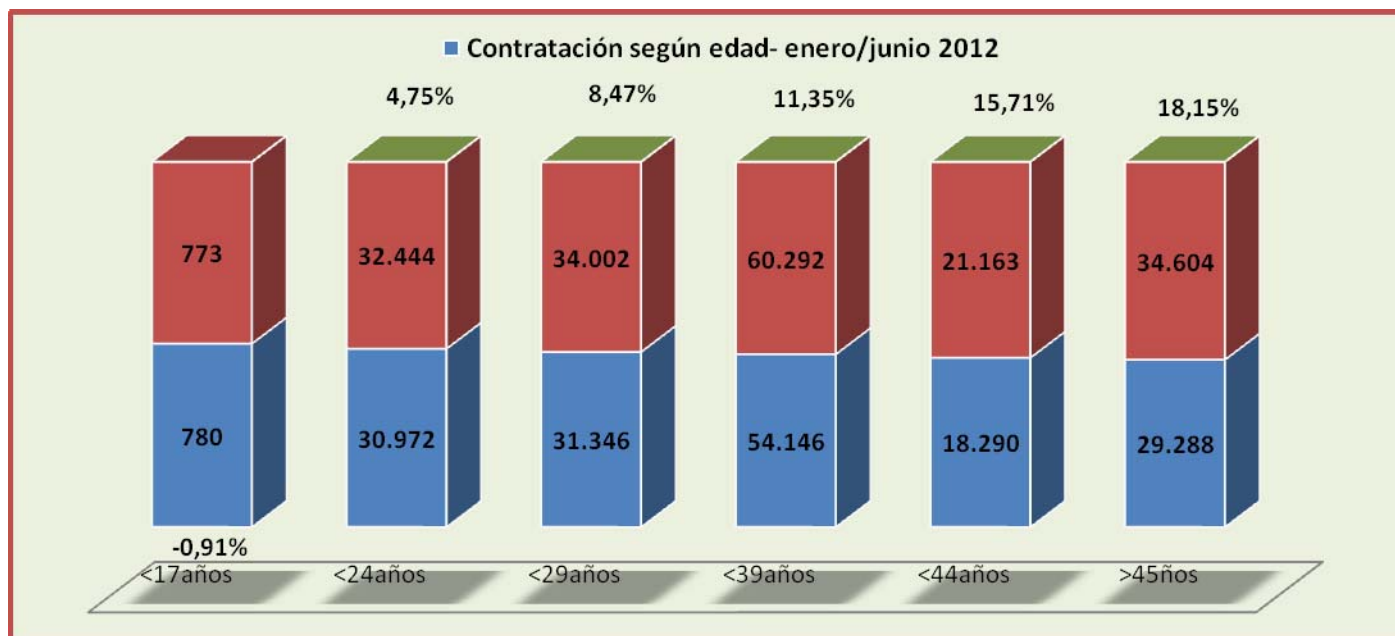
✚ En cuanto a la duración de la contratación registrada, se observa que en nuestro mercado de trabajo sigue persistiendo la temporalidad de manera que el 39,29% de los contratos concertados en el semestre estudiado tienen una duración de menos de 3 meses y el 26,1% entre tres y doce meses. Consecuentemente, el 65,39% de las contrataciones tienen una duración inferior a un año. A esto se añaden los contratos indeterminados de carácter temporal que concentran el 22,7% del total. Los indefinidos solo representan el 11,51% del total de la contratación registrada.



✚ Todos los sectores económicos han experimentado un incremento en la contratación, siendo el sector servicios el que aglutina el mayor número de contratos registrados con 158.697 (un incremento del 11,96% y 16.947 contratos); le sigue la construcción con 17.504 contratos (un incremento del 5,99% y 990

contratos); en tercer lugar el sector industrial con 5.086 contratos (con un incremento del 5% y 242 contratos); y por último, el primario con 1.991 contratos (incremento 16,12% y 277 contratos).

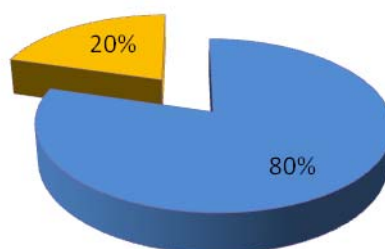
- Del total de los nuevos contratos registrado, un 86,6% correspondió al sector servicios, un 9,55% a la construcción, un 2,78% a la industria y un 1,09% al primario.



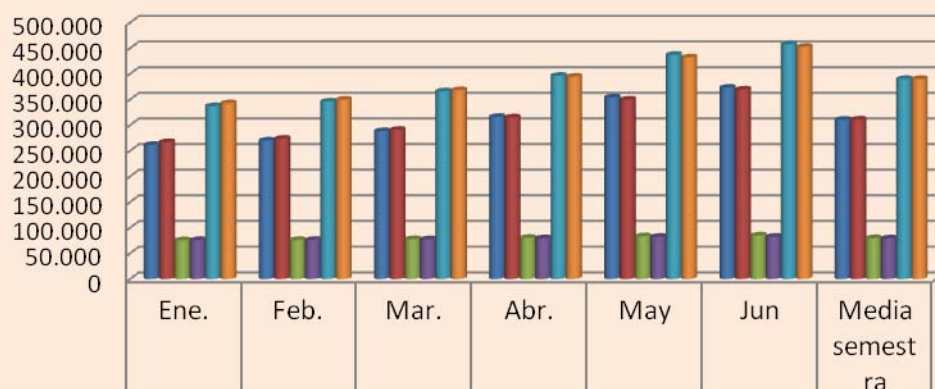
- Por edad, el mayor número de contratos se concentra en el corte de edad de 25 a 44 años con un total de 115.457 contratos con el 63% del total autonómico, les siguen los mayores de 45 años con 34.604 contratos y el 18,88%, y por último los menores de 24 años con 33.217 contratos y el 18,12%.

- Estos datos demuestran que no solo los más jóvenes tienen enormes dificultades para ser contratados, sino que los mayores de 44 años, están inmersos en idéntica problemática.

■ AFILIACIÓN POR CUENTA AJENA 2.013 ■ AFILIACIÓN POR CUENTA PROPIA-13

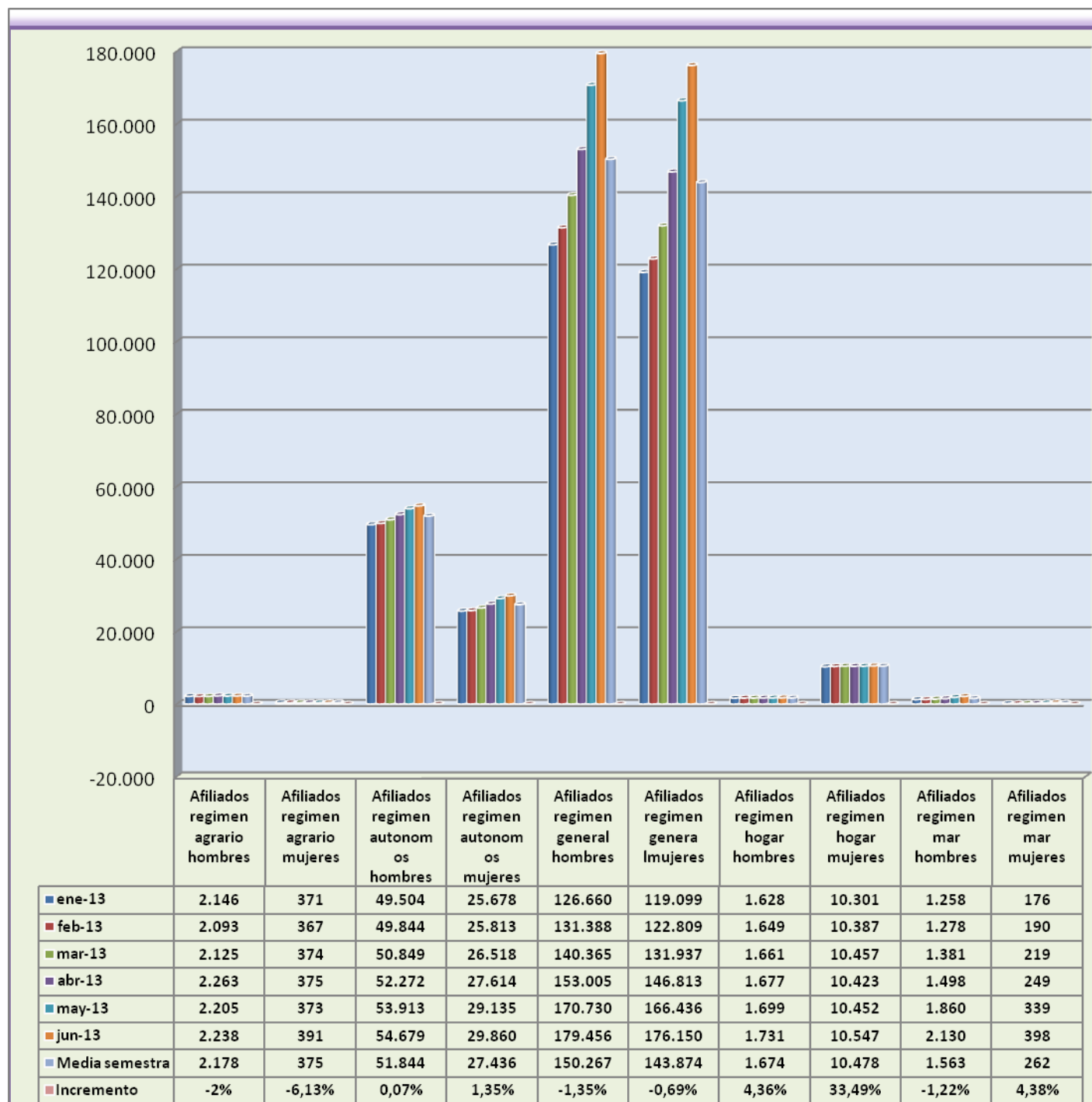


Afiliados a la Seguridad Social



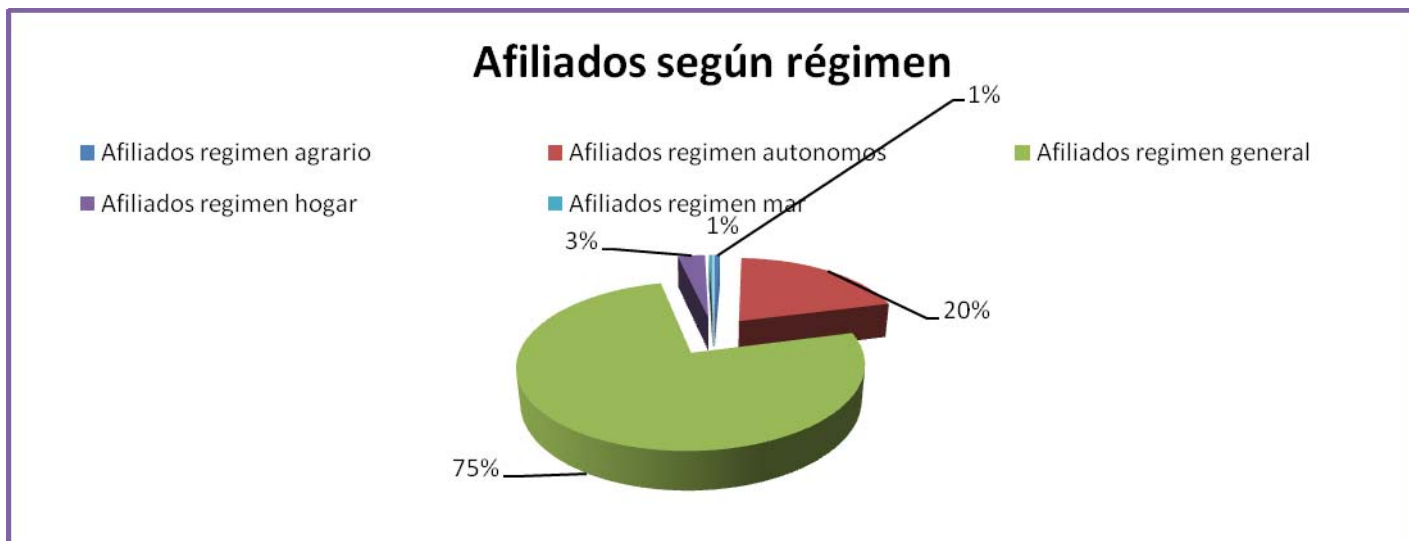
	Ene.	Feb.	Mar.	Abr.	May	Jun	Media semestral
■ Afiliación por cuenta ajena 2.013	261.426	269.946	288.291	316.069	353.859	372.907	310.400
■ Afiliación por cuenta ajena 2.012	266.758	273.441	290.673	315.068	349.797	369.298	310.839
■ Afiliación por cuenta propia-13	75.396	75.873	77.586	80.121	83.284	84.775	79.506
■ Afiliación por cuenta propia-12	75.879	76.177	77.382	79.480	82.222	82.498	79.106
■ Afiliación 2.013	336.822	345.819	365.887	396.190	437.143	457.582	389.907
■ Afiliación 2.012	342.637	349.618	368.055	394.548	432.019	452.796	389.946

- El primer semestre de 2013 finalizó con 389.907 afiliados a la Seguridad Social, lo que representó un descenso de 39 afiliados respecto del mismo periodo del año anterior. La afiliación por cuenta propia experimentó un incremento del 0,5% (400 nuevos afiliados), mientras que la afiliación por cuenta ajena experimentó una caída del 014% (-439 afiliados).
- La distribución de los afiliados siguen en los mismos porcentajes que en semestres anteriores: el 80% para los trabajadores por cuenta ajena y el restante 20% para los trabajadores por cuenta propia.

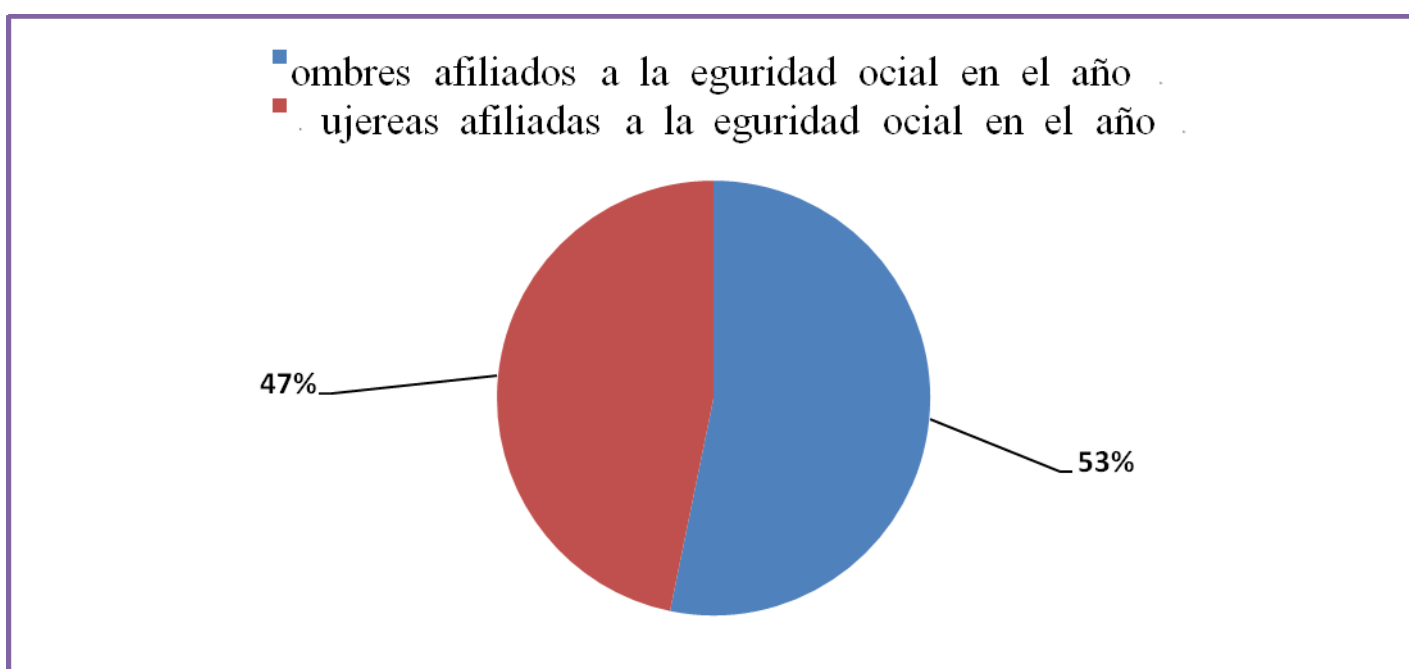


Los datos facilitados por la Seguridad Social sobre afiliación por regímenes y sexos manifiestan resultados diversos, con caídas moderadas en algunos e incrementos muy importantes en otros. El incremento más espectacular se produce en el número de afiliadas a la Seguridad Social del Régimen de empleadas del hogar

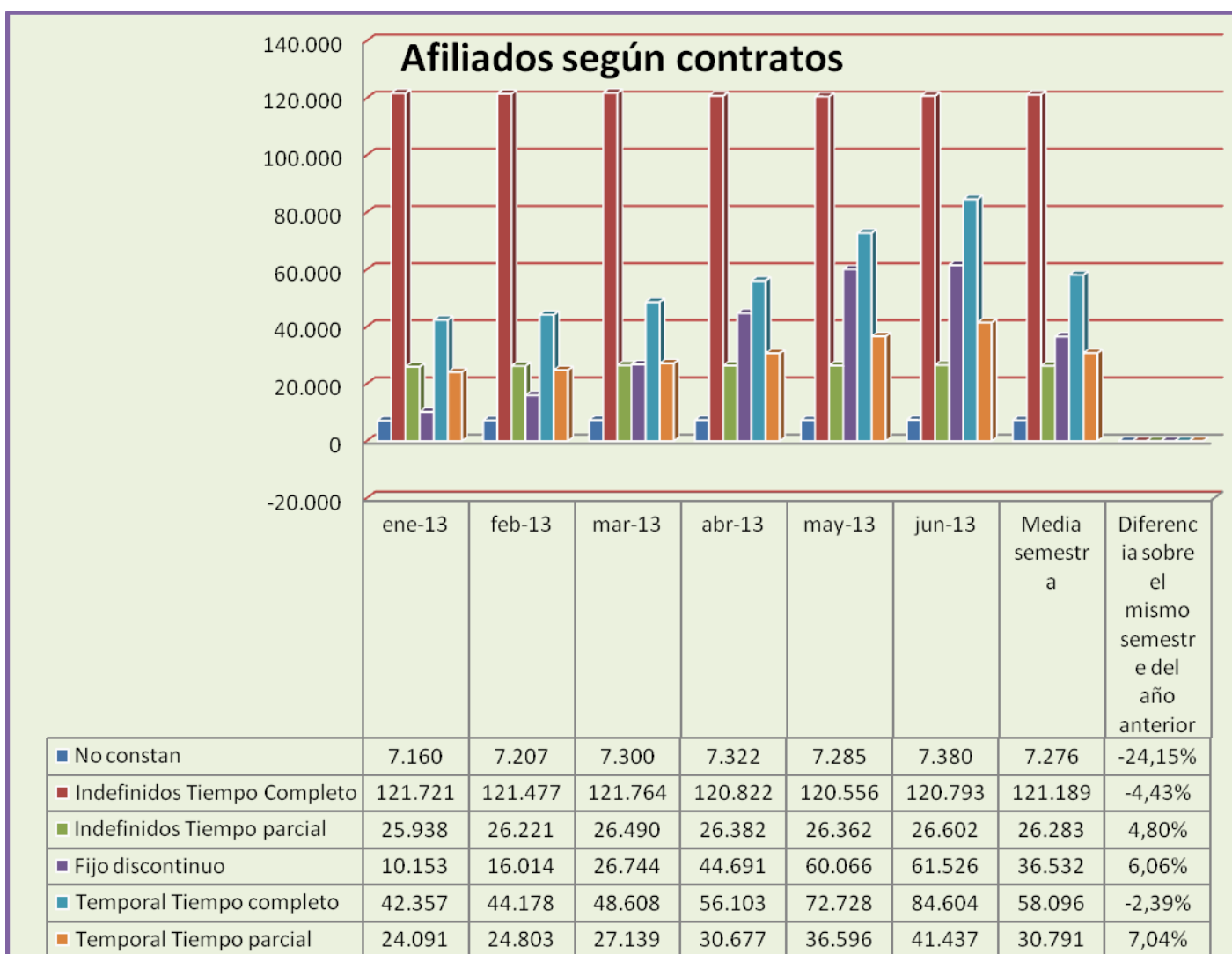
con un incremento del 33,40% y 2.629 afiliadas. Este incremento está motivado por el cambio normativo de dicho régimen y no por un incremento de trabajadoras afiliadas.



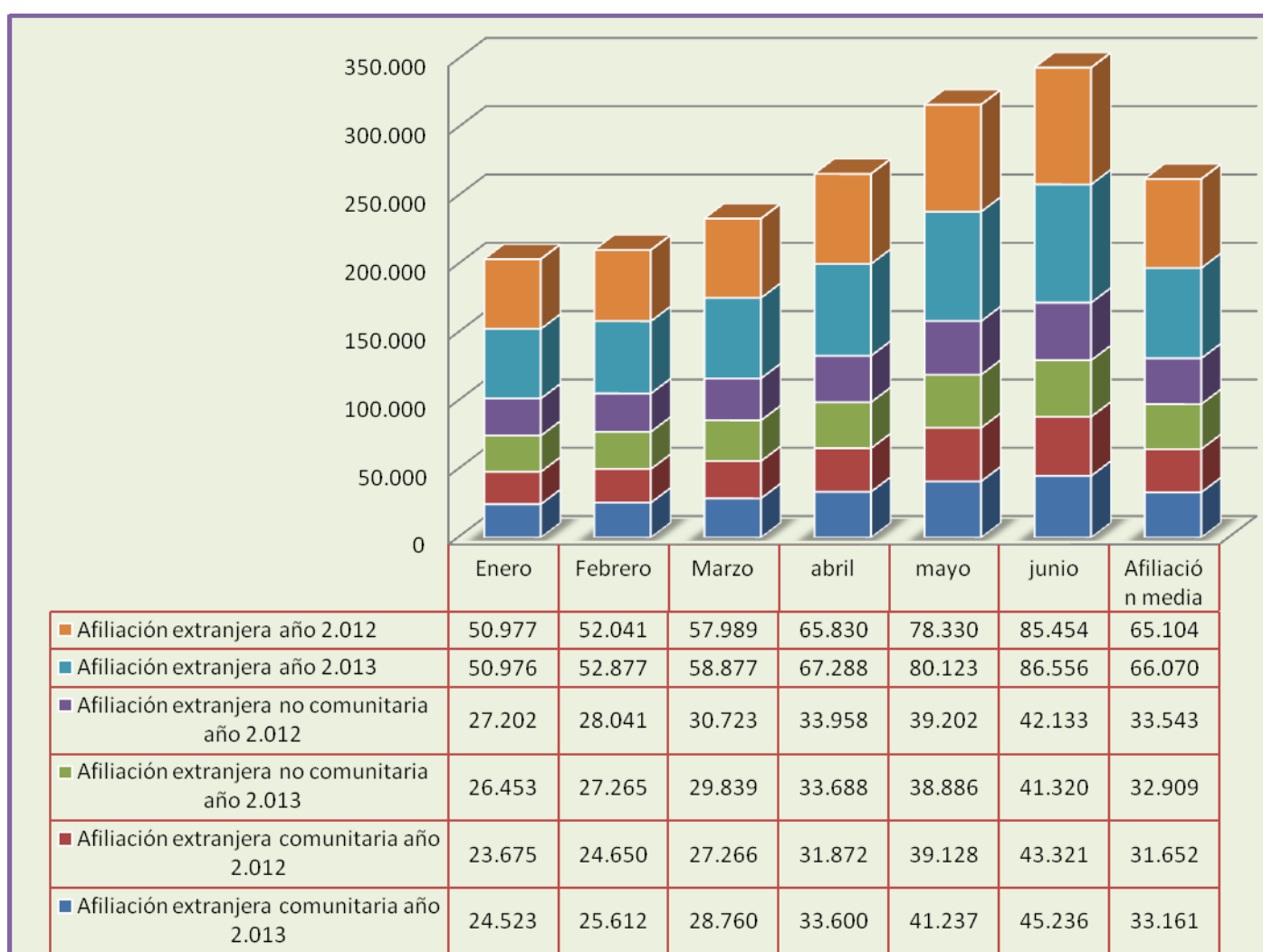
Los afiliados del régimen general representaron en el primer semestre de 2013, el 75,45% del total de los trabajadores afiliados lo que representó una caída sobre el mismo periodo del año anterior de setenta y seis centésimas, en segundo lugar los autónomos que representaron el 20,35% con un incremento de catorce centésimas, en tercer lugar los empleados del hogar con un 3,12% con un incremento sobre el mismo periodo del año anterior de setenta centésimas, y por último los del mar que representaron el 0,47%, porcentaje igual que en el año anterior.



En términos absolutos, en el primer semestre de 2.013, los hombres ocuparon el 53% (207.526 afiliados) del total de afiliados a la Seguridad Social, y las mujeres el restante 47% (182.425 afiliados).



- La afiliación registrada en el periodo analizado, según contrato, experimentó diferentes resultados; mientras los afiliados con contratos a tiempo completo experimentaron una fuerte caída, siendo la de los indefinidos a tiempo completo del -4,43% (-4.982 contratos) y la de los temporales a tiempo completo del -2,39% (-1.390 contratos), la contratación a tiempo parcial experimentó un fuerte incremento, siendo del 4,8% (1.054 contratos) en los indefinidos tiempo parcial y del 7,04% (7.452 contratos) en los temporales a tiempo parcial. Por último los fijos discontinuos experimentaron un importante incremento del 6.06% (2.088 contratos).
- En términos absolutos, los afiliados con contratos indefinidos a tiempo completo representaron en el primer semestre de 2.013 el 43,26% del total de los afiliados con una caída de un punto con cuarenta centésimas con respecto al año anterior; los afiliados con contratos temporales a tiempo completo representaron el 20,74%, con una caída de veinticinco centésimas. Por otra parte, los afiliados con contratos a tiempo parcial y los fijos discontinuos experimentaron un crecimiento de cincuenta y tres centésimas. Los indefinidos a tiempo parcial, que representaron en términos absolutos el 9,38% y los temporales a tiempo parciales que en términos absolutos representaron un 10,99%, tuvieron un crecimiento de ochenta y cuatro centésimas. Por último, los fijos discontinuos, que representaron el 13,04%, tuvieron un crecimiento de ochenta y ocho centésimas.

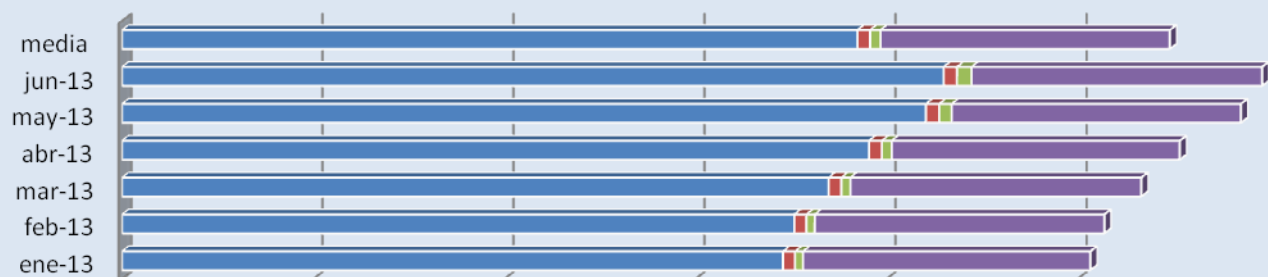


- La afiliación extranjera tuvo en este periodo analizado resultados desiguales; mientras los extranjeros comunitarios sumaron 33.161 afiliaciones de media, con un importante crecimiento del 4,77% (1.509 afiliados), los extranjeros no comunitarios, con 32.909 afiliados, sufrieron una caída del -1,93% (-634 afiliados).



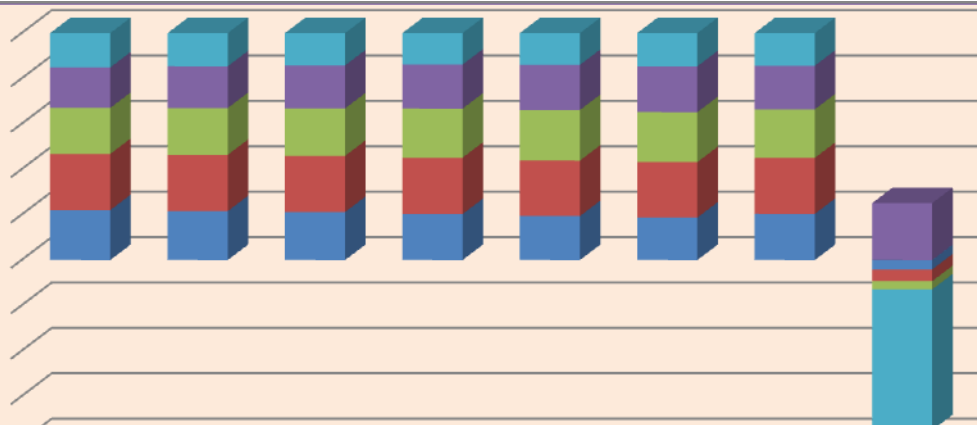
- Los afiliados a la Seguridad Social, según procedencia, en términos absolutos, se distribuyó de la siguiente manera: el 83,05% (323.837 afiliados) fueron españoles, seguidos por los comunitarios con el 8,5% (33.161 afiliados) y por último los extracomunitarios con el 8,44% (32.909 afiliados).
- De estos datos se desprende, que los afiliados españoles retrocedieron en veintidós centésimas, los afiliados extracomunitarios cayeron treinta y dos centésimas, y los afiliados comunitarios crecieron treinta y ocho centésimas.

Empresas de alta en la Seguridad Social



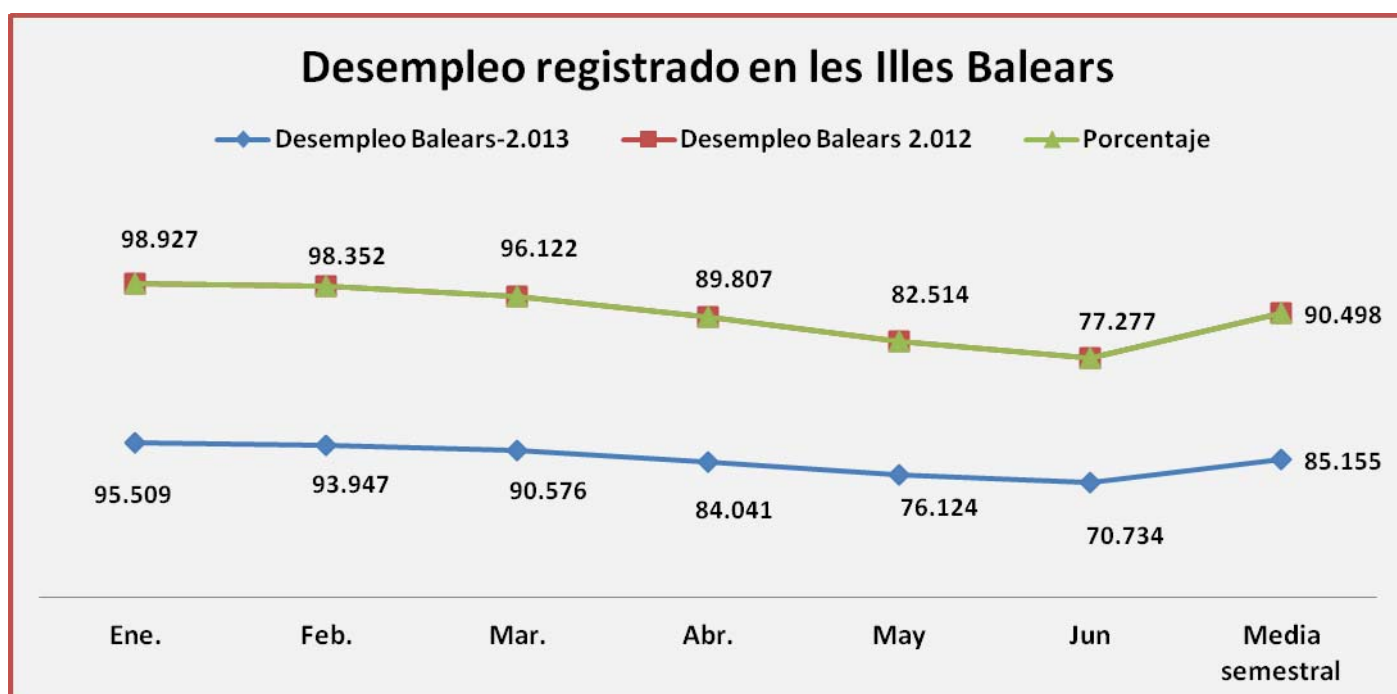
	ene-13	feb-13	mar-13	abr-13	may-13	jun-13	media
■ Régimen general	34.607	35.199	37.002	39.109	42.089	43.019	38.504
■ Agrario	633	634	659	673	693	695	665
■ del Mar	417	437	475	519	659	765	545
■ Hogar	15.031	15.152	15.220	15.070	15.133	15.200	15.134

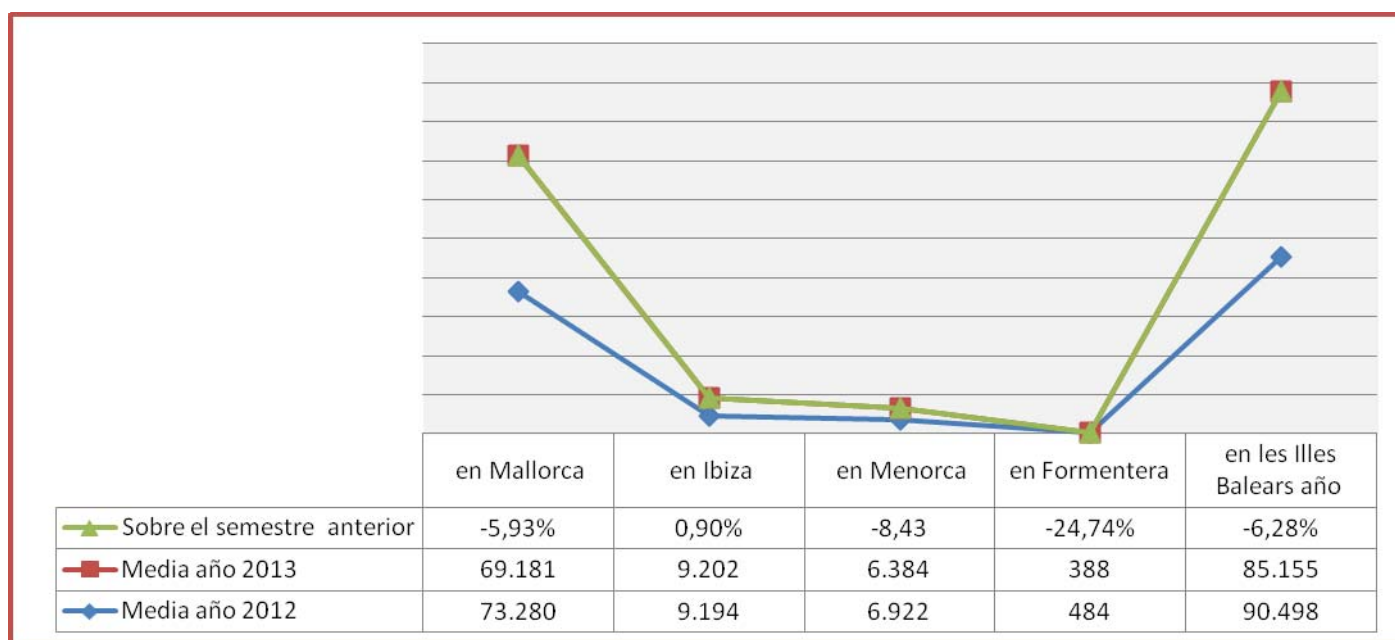
- En el periodo analizado, las empresas de alta experimentaron un crecimiento sobre el mismo periodo del año anterior del 16,9%. Por regímenes, el General tuvo un comportamiento negativo al registrar una caída del 0,36%, el resto de regímenes tuvieron un comportamiento positivo, siendo espectacular el crecimiento del 113% del régimen del Hogar, el del Mar creció en un 10,93% y el Agrario, el 1,68%.



	ene-13	feb-13	mar-13	abr-13	may-13	jun-13	Media	Diferencia
■ más de 500 trabajadores	37.146	37.299	38.682	41.539	47.159	51.998	42.304	-8,40%
■ 101-500 trabajadores	43.841	46.973	51.582	58.224	67.005	71.851	56.579	3,39%
■ 26-100 trabajadores	49.860	52.648	57.039	64.868	75.215	78.279	62.985	-0,49%
■ 6-25 trabajadores	60.821	63.315	67.323	74.475	82.422	86.911	72.545	-0,70%
■ 1-5 trabajadores	54.091	54.962	57.676	60.712	65.365	66.567	59.896	-0,55%

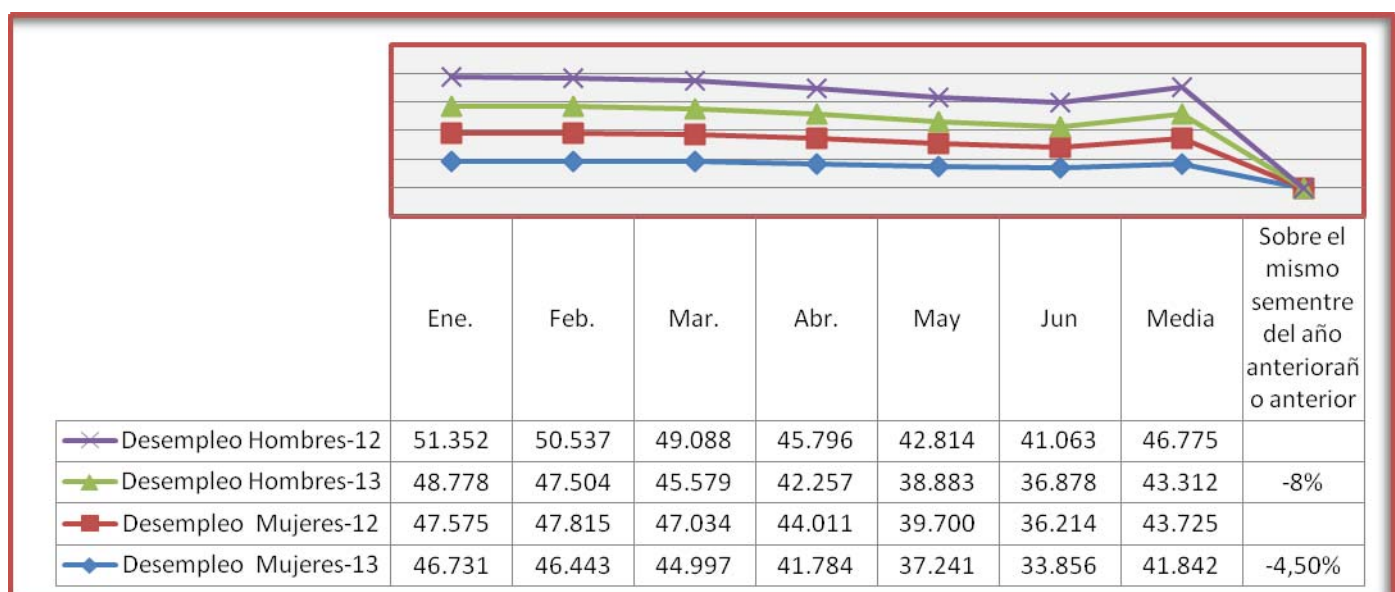
- Las empresas de alta en el Régimen General la Seguridad Social en el periodo analizado sumaron un total de 38.504 de media. Por el tamaño, en función de los trabajadores de alta, el 20,35% de los afiliados estuvieron de alta en empresas de menos de 5 trabajadores, el 24,65%, en empresas de entre 6 y 26 trabajadores, el 21,4%, en empresas de entre 26 y 100 trabajadores, el 19,22% en empresas de entre 101 y 500 trabajadores y el 14,37% en empresas con más de 500 trabajadores.





✚ **El desempleo registrado en el primer semestre de 2.013** con respecto al mismo semestre del año anterior experimentó una reducción del 6,28% lo que representó 5.383 parados menos, terminando el semestre con una media de 85.155 desempleados.

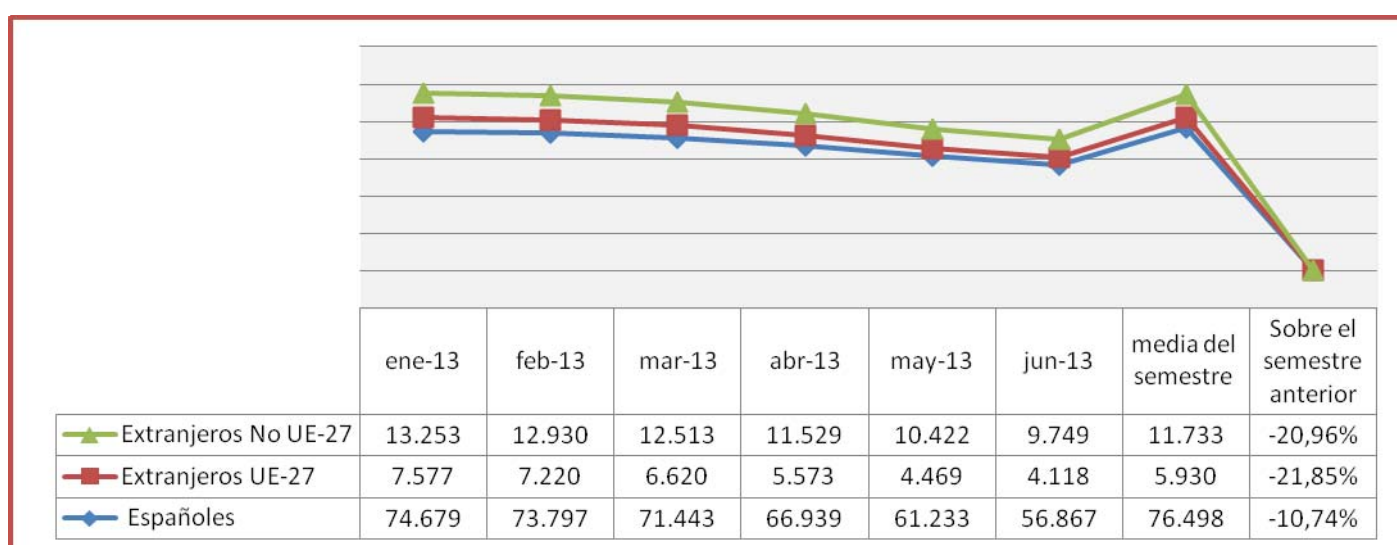
✚ El desempleo medio por islas tuvo un comportamiento desigual; mientras que Mallorca, Menorca y Formentera experimentaron una reducción del 5,93% (-4.099 desempleados), 8,43% (-578 desempleados) y del 24,74% (-96 desempleados) respectivamente, Ibiza sufrió un moderado incremento del 0,90% (8 desempleados).



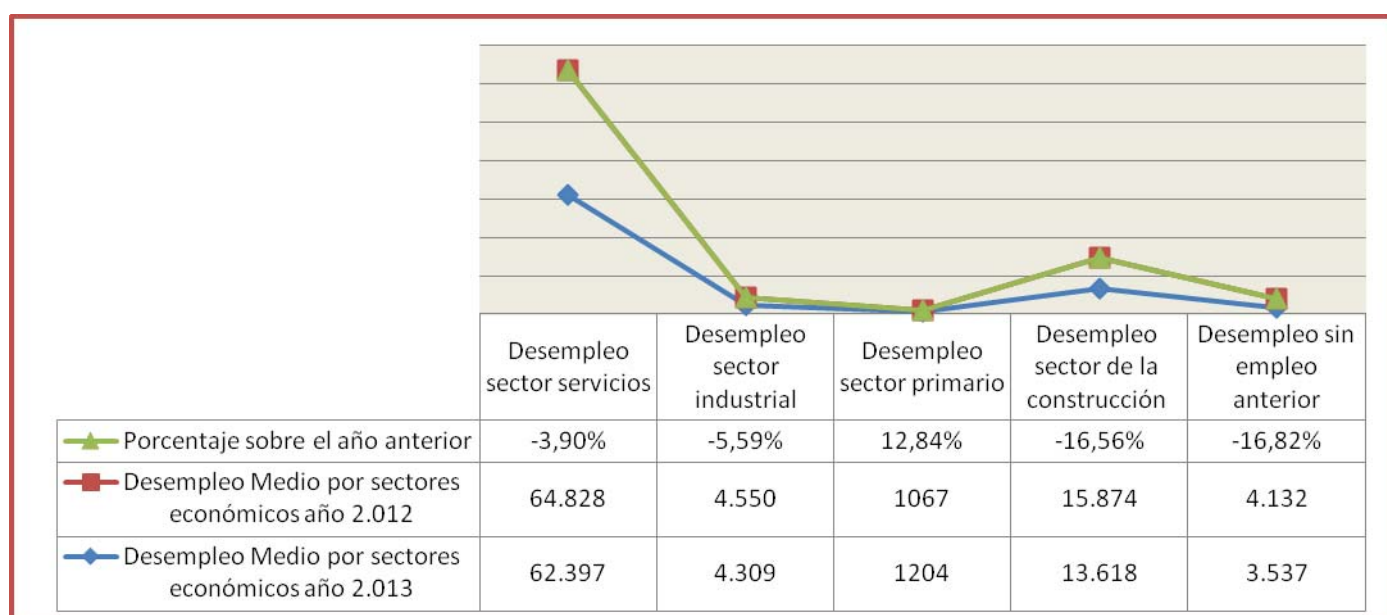
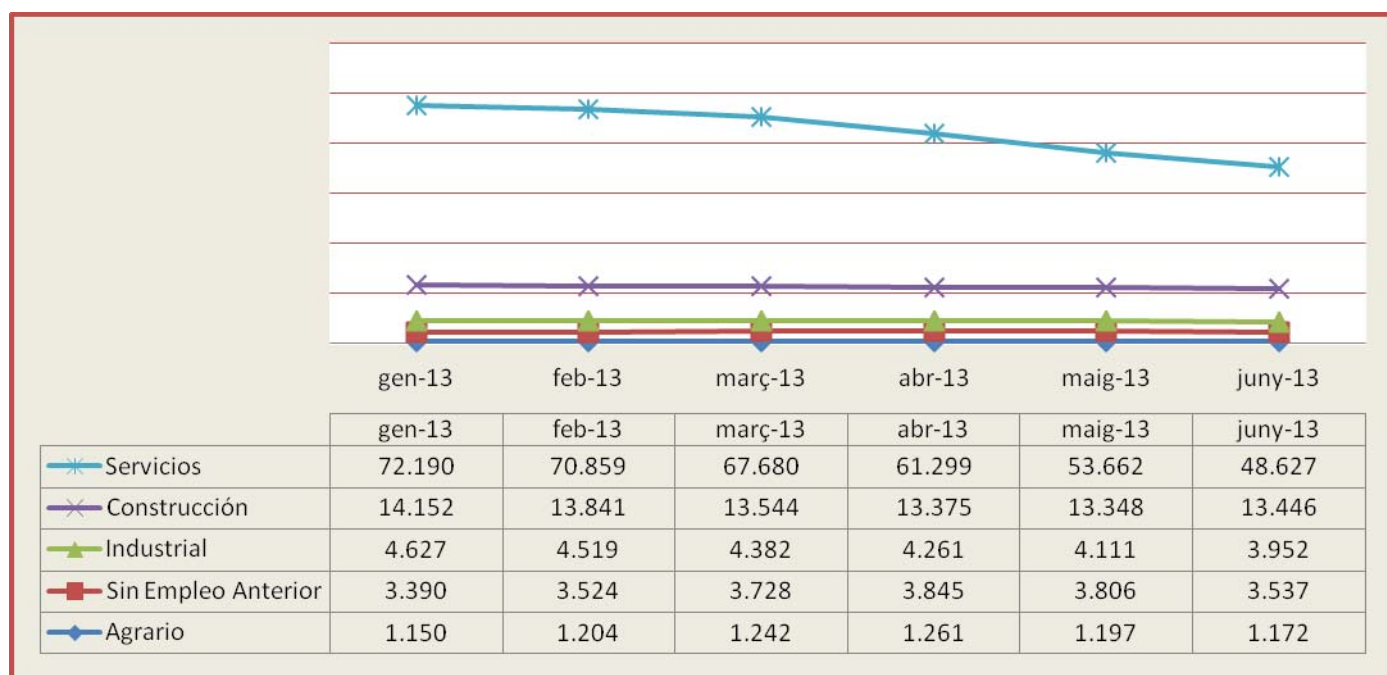
✚ **Desempleo por sexos.** Como viene sucediendo desde el inicio de la crisis, el desempleo está incidiendo más intensamente en los hombres de manera que el desempleo masculino ascendió a 43.313 de media en el

semestre, con una caída del 8% (-3.460 desempleados) y en las mujeres ascendió en 41.842 desempleadas, con una caída del -4,5% (-1.883 desempleadas).

- Los hombres representaron en el semestre analizado el 50,86% del total de los desempleados registrados, y las mujeres el 49,14%. Estos datos, comparándolos con los del mismo semestre del año anterior, representaron un comportamiento negativo entre las mujeres que ven incrementada su participación en el paro en 0,83 puntos, y por su parte, los hombres vieron reducidos en el mismo porcentaje su participación en el mismo.



- La población extranjera** en les Illes Balears muestra un comportamiento positivo en lo referente al desempleo registrado, al experimentar una reducción del 21,85% (media semestral de 11.733 desempleados) en los extranjeros comunitarios y del 20,96% (5.930 desempleados de media) en los comunitarios. La reducción en los nacionales fue muy inferior a la experimentada entre los extranjeros, llegando solo al 10,74%. Estos datos demuestran que la fuerte reducción del desempleo en la población laboral de los extranjeros se debe al retorno a sus países de origen y no a la creación de empleo.

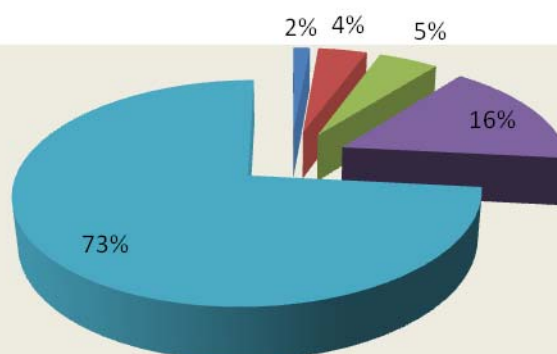


✚ **El desempleo por sectores económicos** en les Illes Balears, en el periodo analizado, experimentó un retroceso en todos ellos a excepción del primario que se vio incrementado en un 12,89%, siendo el sector de la construcción el que mayor descenso experimentó con un -16,56% (-2.256 desempleados), el industrial con el -5,59% (-241 desempleados) y el sector servicios con el -3,9% (-2.431 desempleados).

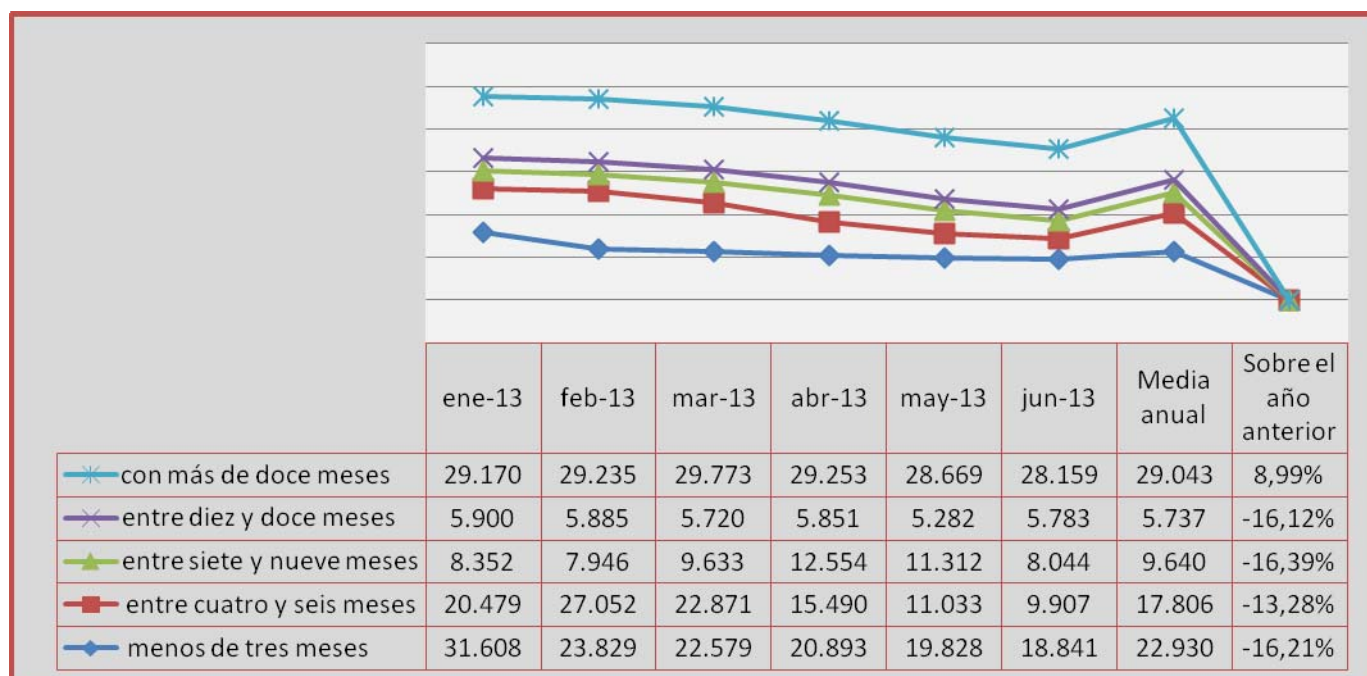
✚ Los parados sin empleo anterior, tuvieron una reducción del -16,82% (-595 parados)

PRIMER SEMESTRE DE 2.013

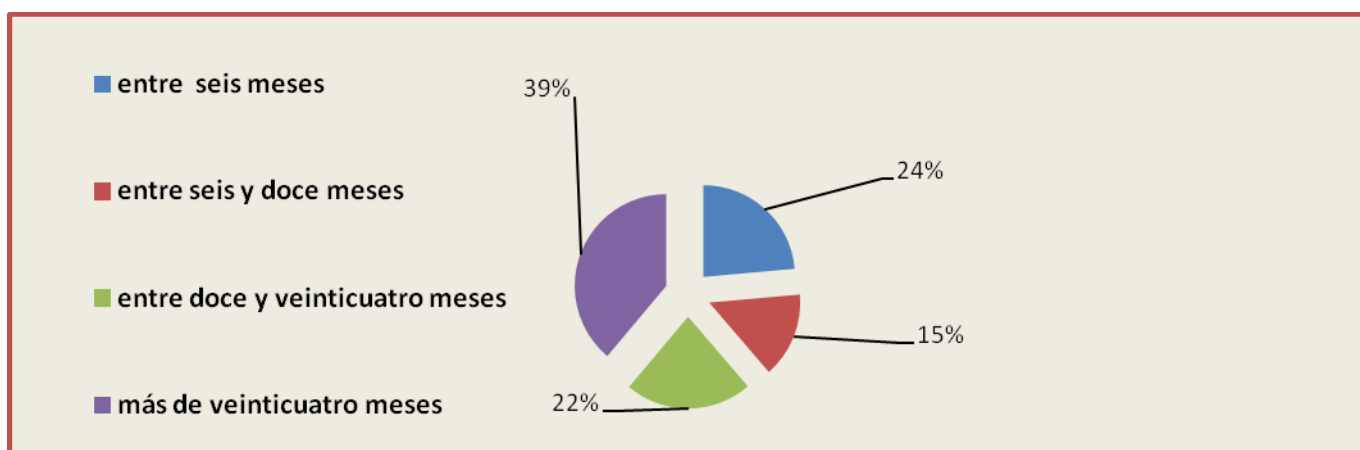
■ Agrario ■ Sin Empleo Anterior ■ Industrial ■ Construcción ■ Servicios



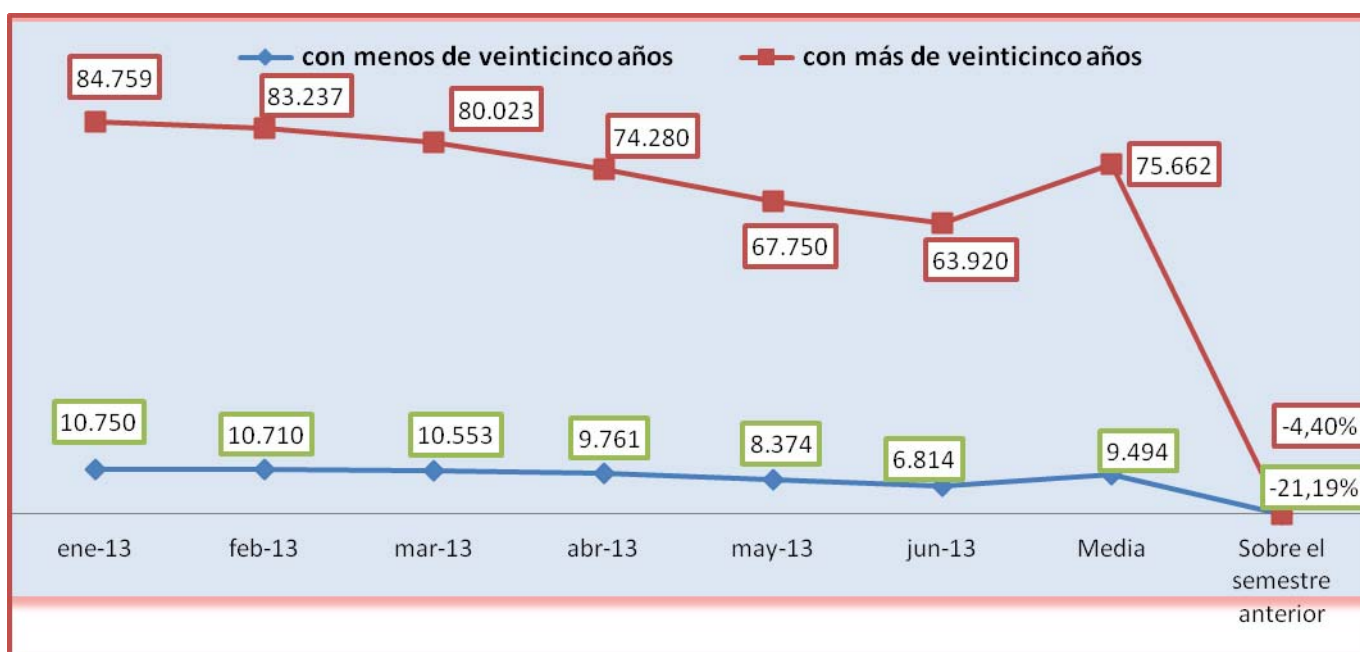
- Del total de los desempleados registrados por sectores económicos, un 73% correspondió al sector servicios, lo que representó un incremento sobre el mismo periodo del año anterior de un punto, seguido por la construcción que descendió un punto, acaparando un 16%, y manteniéndose en los mismo porcentajes el resto de sectores.



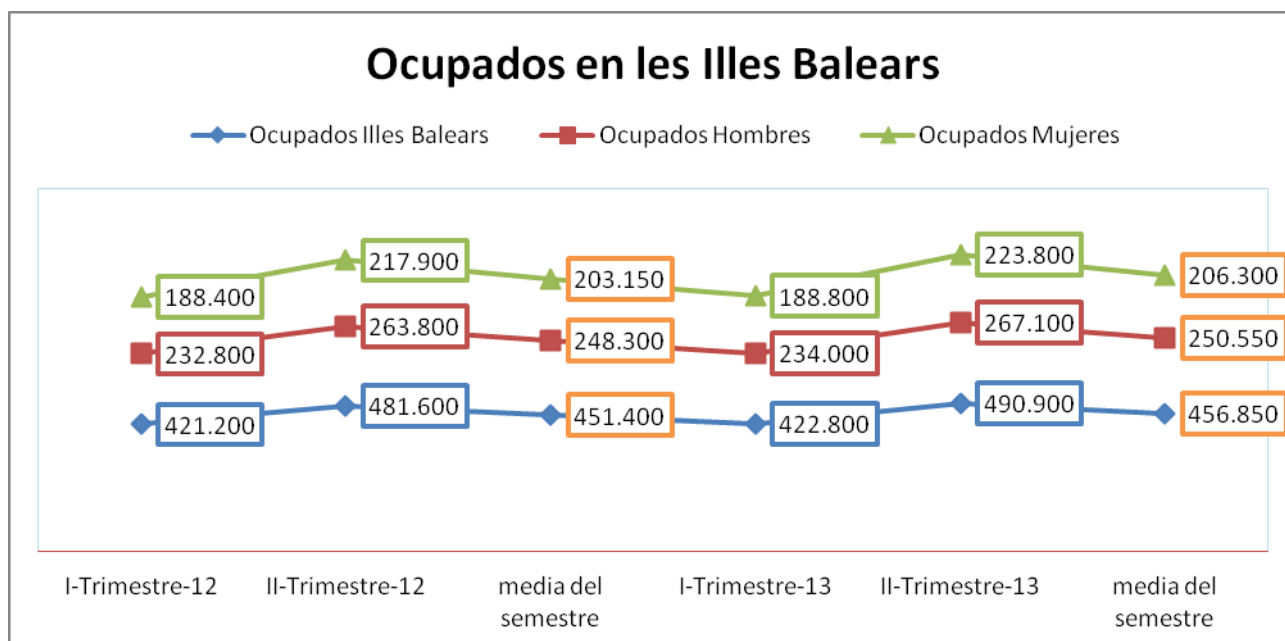
- El desempleo según antigüedad experimentó una notable reducción en los tramos de menos de doce meses, mientras que, los parados de larga duración se incrementaron en un 8,99%.



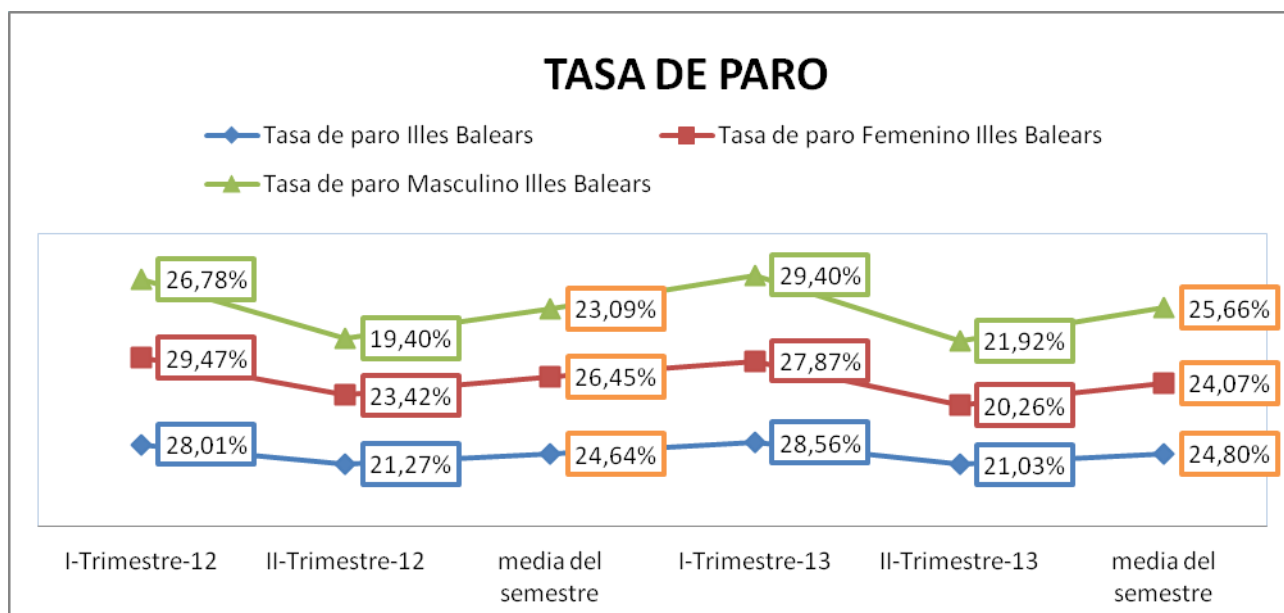
- Preocupa especialmente el colectivo de desempleados de larga duración (más de doce meses en desempleo), que en el mes de junio de 2.013 sumó un total de 29.495 desempleados, lo que representó el 41,7% sobre el total de parados, con un incremento sobre el año anterior de 5,3 puntos.
- Por edades, el colectivo de menores de 45 años supuso entre los parados de larga duración el 39,93% del total del desempleo registrado y los de más de 52 años representaron el restante 60,07%.



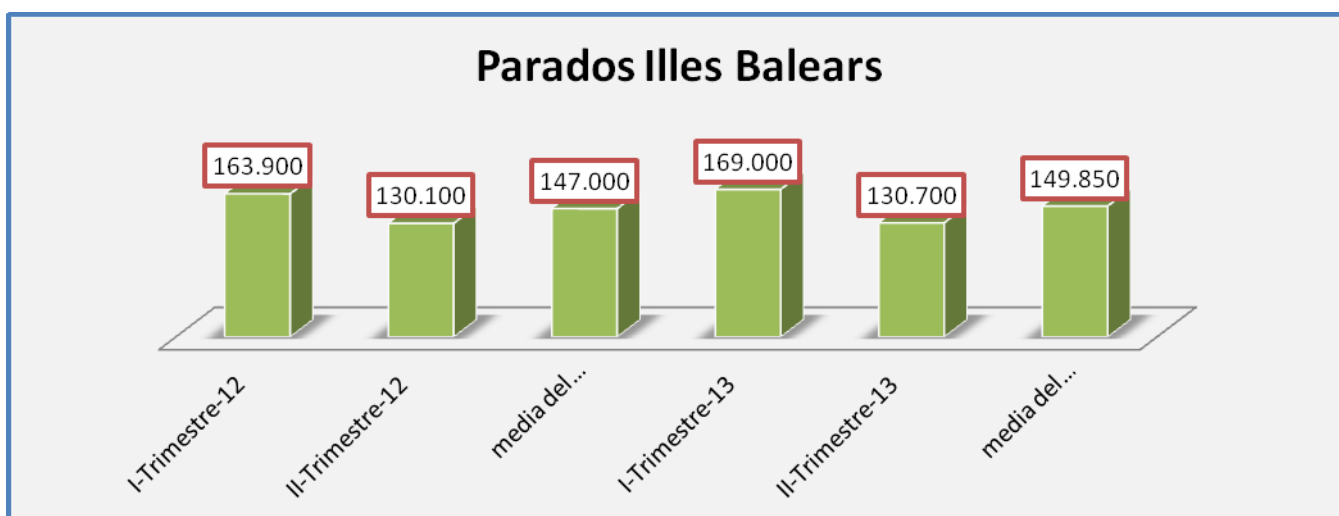
- Por edades, el desempleo entre la población menor de 25 años se cifró en 9.494 parados, lo que se traduce en una caída del -21,19%, y el descenso entre los mayores de esa edad fue de un moderado -4,4%.



- La población ocupada experimenta, en el primer semestre de 2013, con respecto al mismo semestre del año anterior, un incremento de 5.450 (1,21%) personas. El comportamiento experimentado por sexos, en este periodo, ha sido positivo para ambos, incrementándose en 3.150 (1,55%) las mujeres y en 2.250 (0,91%) los hombres.

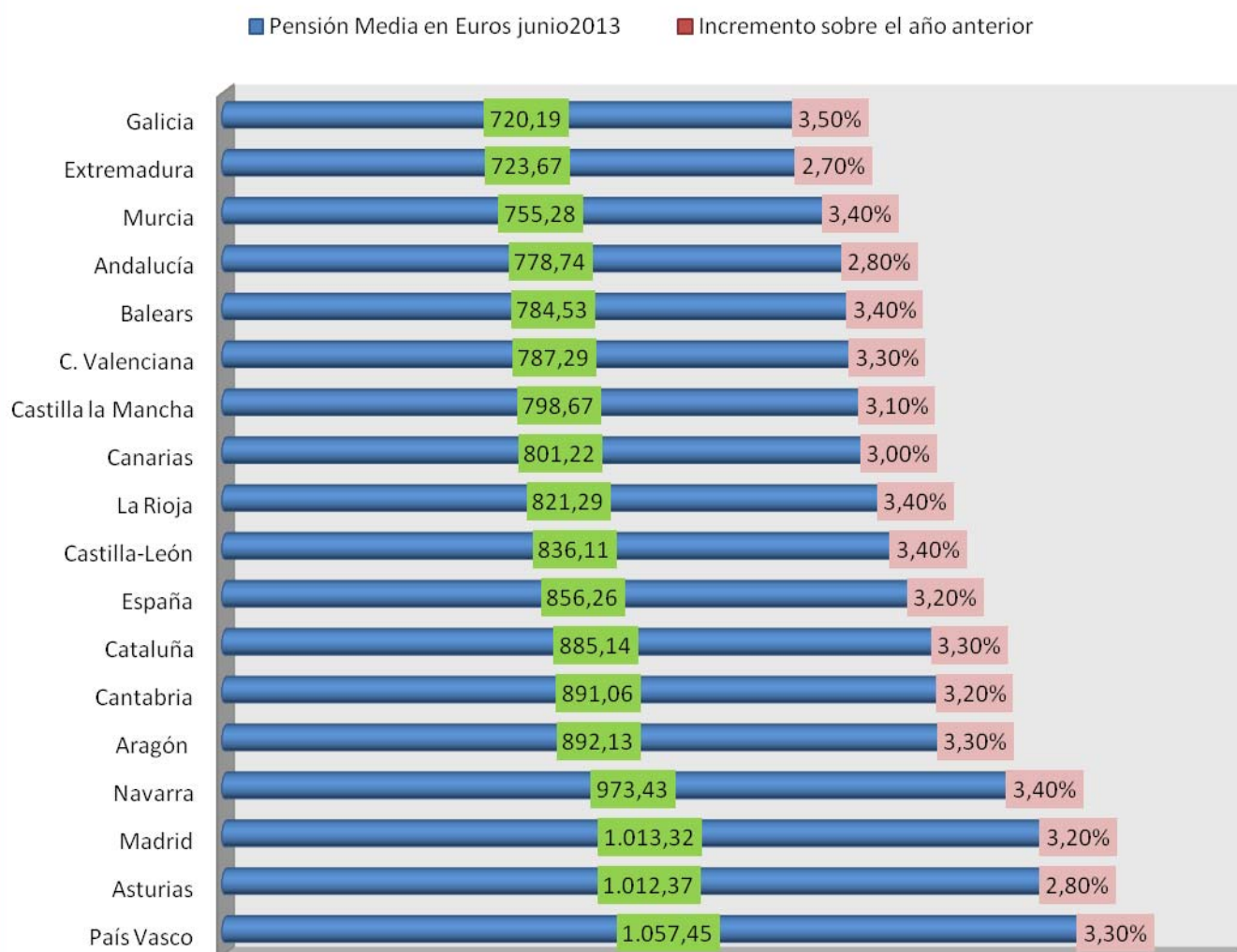


- La tasa de paro sube dieciséis centésimas respecto al primer semestre de 2012 y se sitúa en el 24,8%.

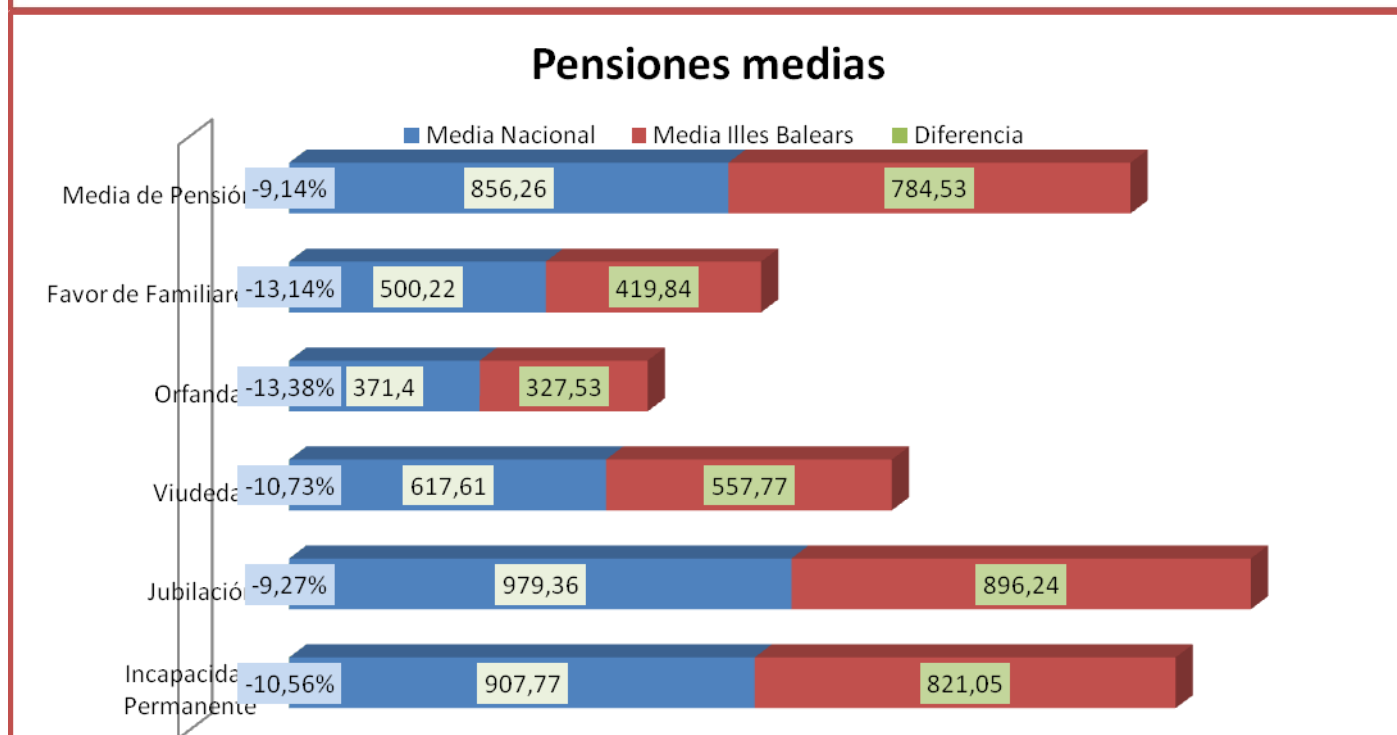
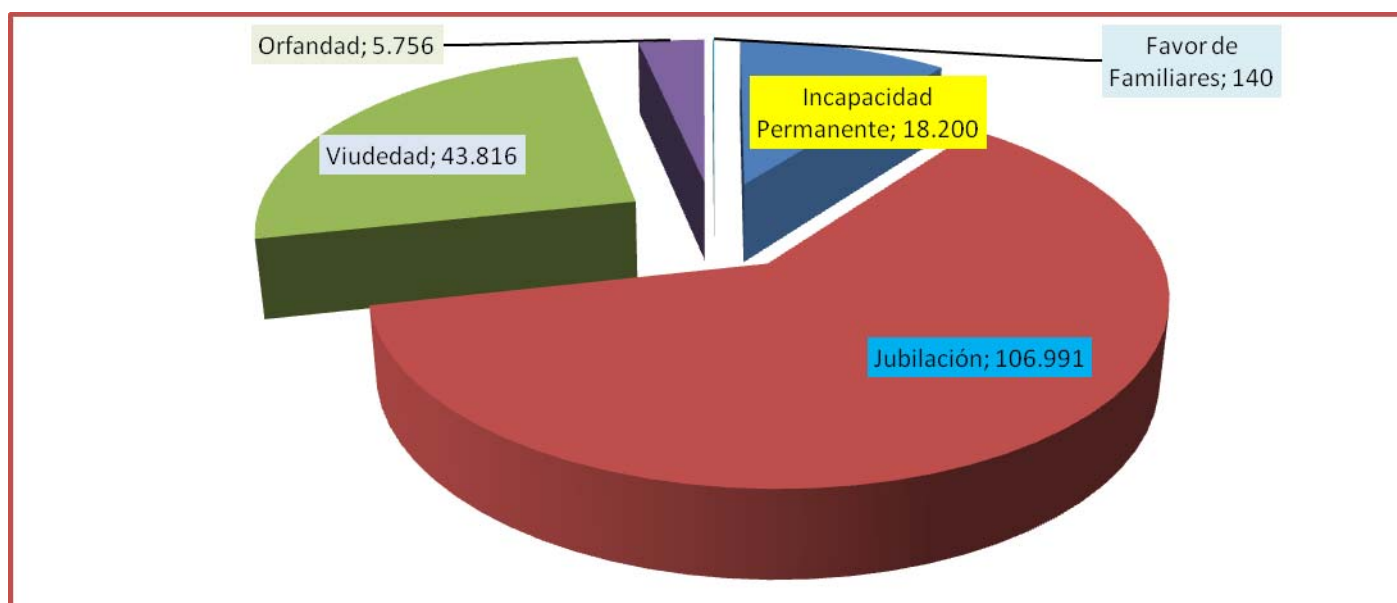


- ✚ El paro aumenta en 2.850 (1,94%) personas en el primer semestre de 2013 con respecto al mismo semestre del año anterior, terminando la media de parados a lo largo de los seis meses transcurridos de 2013 en 149.850 parados.

Pensión media por CC.AA



- En junio de 2013, la pensión media en España era de 856,26 €, con un crecimiento sobre el mismo mes del año anterior del 3,2%; en les Illes Balears fue de 784,53€ lo que representó un crecimiento del 3,4%.
- Los pensionistas de les Illes Balears recibieron de media un 9,14% (-71,17 €) menos que la media de los pensionistas del Estado, ocupamos el decimotercer lugar en el ranquin del Estado de perceptores de prestaciones contributivas de pensionistas.
- Las pensiones en les Illes Balears siguen estando a la cola en lo referente a prestaciones por jubilación, teniendo por detrás solamente a las comunidades de Galicia, Extremadura, Murcia y Andalucía.



- En les Illes Balears había en junio un total de 174.903 pensionistas, cifra que supuso un incremento sobre el mismo periodo del año anterior del 2,08%.
- Del total de los pensionistas contabilizados, 18.200 percibieron una pensión por incapacidad permanente, con una pensión media de 821,05€ (-10,56% menos que la media nacional); los pensionistas por jubilación, fueron 106.991, con una pensión media de 896,24€ (-9,27% que la media nacional); las pensiones de viudedad sumaron 43.816, con una cantidad de 557,77€ (-10 73% que la media nacional); las de orfandad fueron 5.756, con pensión media de 327,53 € (-13,39% que la nacional); y por último las de a favor de la familia con 140 y 419,84 € (-19,15% de la media nacional).

