

CAMINANT CAP A LES ELECCIONS (I)

S'ALBIRA EL FINAL DE LA CRISI?

Any electoral

2015 serà sens dubte un any intens: La celebració de les eleccions municipals, autonòmiques i generals (a més de les de Catalunya i probablement les d'Andalusia) centraran gran part del debat públic i mediàtic i la Fundació Gadeso, sempre atenta al què passar a Balears, dedicarà gran part de les seves activitats a polsar l'opinió ciutadana sobre temes fonamentals que inevitablement tendran protagonisme durant la campanya (i precampanya) electoral.

En aquesta línia, es publicarà la sèrie de Quaderns Gadeso "CAMINANT CAP A LES ELECCIONS", dedicada als aspectes que hem considerat més rellevants de cara a les properes eleccions. Com és lògic, l'evolució de l'economia, la crisi i, sobretot, les estratègies i mesures que s'estan aplicant per intentar sortir-ne serà una de les claus de l'enfrontament polític, i per això li hem dedicat el primer número.

Paral·lelament, estan previstos diversos debats públics (dels que us informarem puntualment) per donar a conèixer el resultat de les investigacions realitzades i, principalment, per facilitar l'intercanvi de reflexions i idees.

A www.elperiscopi.com podeu consultar els números que es publicaran i els debats previstos.

Mostra: 900 entrevistes
Error màxim: +-3,3%.
Nivell de confiança: 95,5%
Treball de camp: gener 2015

Atur, la inestabilitat laboral i els problemes d'indole econòmica ocupen des de fa temps, juntament amb la corrupció i la classe política, els primers llocs en el rànquing de preocupacions ciutadanes. Per aquest motiu, i com ja hem comentat a l'editorial, dedicam el primer número de la sèrie "Caminant cap a les eleccions" a les percepcions i perspectives dels ciutadans de les illes en matèria econòmica i laboral: quina visió tenen els ciutadans de les illes de l'economia actual i futura? Creuen propera una sortida real i efectiva d'aquesta situació? Pensen que es crearan nous llocs de feina?

La taula número 1 ofereix precisament aquestes preocupacions ciutadanes i fa una comparació entre els principals problemes percebuts a Espanya (Baròmetre del CIS) i a Balears (Baròmetres Gadeso).

Com dèiem, a Espanya se situa en primer lloc l'atur, mentre que a Balears, sense deixar de banda aquest problema, s'insisteix en la creixent **inestabilitat laboral** (precarietat i

temporalitat). A la nostra comunitat, els **problemes econòmics** es situen en segon lloc (tercer d'Espanya), i es fa referència de manera específica a la situació de les economies familiars. Com es pot comprovar, a les Illes Balears aquesta inquietud és molt superior que a la resta de l'estat.

Tant a Espanya com a Balears els **partits i la classe política** són coniderades com uns dels principals problemes, si bé a les illes s'enregistra una major intensitat. Aquesta preocupació és molt negativa tant per la pròpia salut del sistema democràtic com per la desconfiança que demostren els ciutadans vers les persones que, almenys en teoria, ens han de treure de la crisi i pels efectes perversos de la **corrupció**, tan present en els darrers anys.

La preocupació pels **serveis públics bàsics** passa sens dubte per una exigència de millora de la seva qualitat però el factor principal el trobam en els continus anuncis de retallades en la despesa o de la pèrdua de gratuïtat d'aquests serveis públics.

PRINCIPALS PROBLEMES D'ESPANYA I DE BALEARS

	<u>ESPANYA</u>	<u>BALEARS</u>
1) Atur	(75,5%)	Atur/Inest. laboral (67,2%)
2) Corrupció/Frau	(60,0%)	Prob. econòmics (57,3%)
3) Prob. econòmics	(24,9%)	Classe política/Corrupció (49,1%)
4) Partits/Classe política	(21,8%)	Serveis públics (24,2%)
5) Problemes socials	(10,8%)	Immigrants (12,2%)

TAULA 1

Respostes múltiples.

Font: Baròmetre CIS. Desembre 2014 / Baròmetres Gadeso. Gener 2015

LES FAMÍLIES NO PERCEBEN LA MILLORA

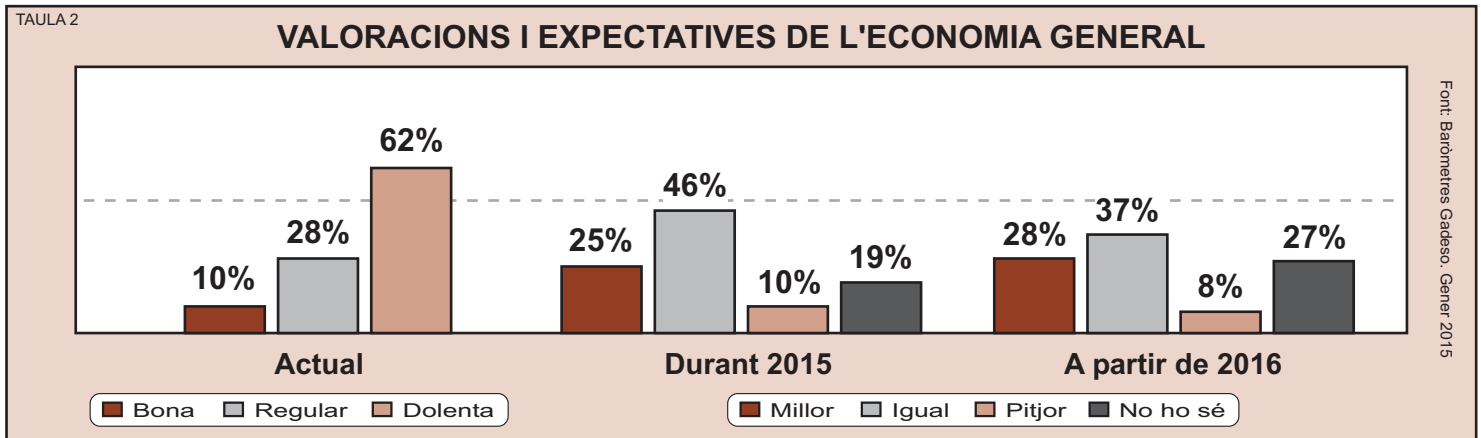
Com hem dit abans, l'economia centrarà gran part del debat polític, i els resultats electorals dependran en bona mesura de com els diferents partits s'enfrontin a les realitats percebudes pels ciutadans. Aconseguirà el Partit Popular vendre el missatge de la recuperació i per tant evitar la baixada que li pronostiquen els sondejos? O més aviat l'oposició aprofitarà que l'evolució positiva de les xifres macro no s'ha traslladat a les economies familiars ni tampoc a la creació d'ocupació?

Un preocupant 62% dels ciutadans de les Illes Balears qualifiquen de dolenta la situació econòmica actual, malgrat les bones temporades turístiques i les repeticions que fan des del Govern sobre que Balears encapçala la recuperació a Espanya i que serem la primera comunitat en sortir de la crisi. En aquest sentit, només un 10% valora positivament l'economia il·lenca.

Però a més de conèixer la valoració actual, és imprescindible esbrinar quines són les perspectives dels ciutadans envers la situació econòmica en l'any que ara comença i també al llarg de 2016. Com es pot comprovar, una majoria (46%)

creu que **no hi haurà canvis significatius** respecte 2014, el que, donades les percepcions actuals, no és una dada gens positiva. Per altra banda, un de cada quatre balears afirma que la situació **millorarà** al llarg d'enguany, percentatge que s'eleva fins el 28% si parlem de 2016.

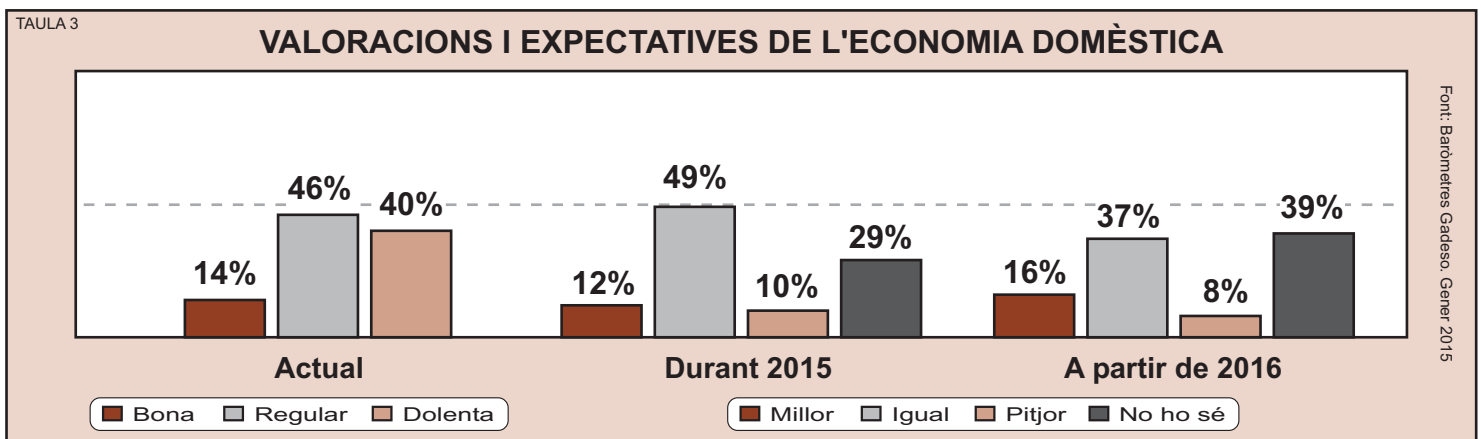
Encara que no es reflecteixi a la taula, la investigació ens ofereix també les dades per illes, i podem afirmar que a **Menorca** és on la situació es veu amb més pessimisme i a les **Pitiüses** és on es veu el futur econòmic immediat de manera menys negativa, si bé les dades tampoc es puguin qualificar de bones.



La taula número 3 (més ben dit, la seva comparació amb la número 2) és una mostra ben clara que la recuperació que ja albiren els nostres governants no s'ha traslladat a les economies domèstiques o, com a mínim, que les famílies encara no l'han percebuda.

Quan els ciutadans valoren la situació actual de la seva economia, els resultats no són tan negatius com els observats a nivell global: un 46% afirma que és regular i fins i tot un 14% la qualifica de bona (si bé un alarmant 40% diu que és dolenta).

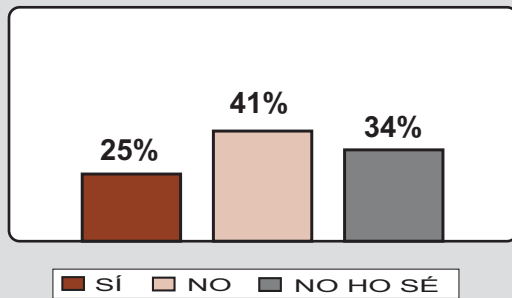
El que més destaca, no obstant, és la manca de perspectives o almenys la incertesa de cara al futur immediat. Com es pot veure a la taula de sota, la negativitat i la inseguretat juguen de nou un paper important quan es demana a la ciutadania que faci una previsió a curt i mitjan termini: un 29% assegura que no sap què pot passar amb la seva economia domèstica al llarg de **2015**, percentatge que s'eleva fins un 39% si parlem de **2016**. Els optimistes, en canvi, són menys que a l'economia general, el que demostra que una majoria no veu una teòrica **sortida de la crisi** li pugui suposar una millora en els propes anys.



TREBALL: DESCONFIANÇA I TEMPORALITAT

La Fundació Gadeso ha seguit amb gran interès les polítiques i reformes que s'han aplicat en matèria laboral, les seves possibles conseqüències i les reaccions que ha provocat. Per això hem volgut demanar a la ciutadania com veuen el futur laboral de les illes, és a dir, si creuen que ja s'ha frenat la destrucció d'ocupació i si les cloquejades millores macro repercutiran en la creació de llocs de feina, rompent així una tendència negativa que ja fa massa temps que dura. A més, ens hem interessat com veuen el mercat laboral balear, especialment després d'aquests anys de crisi.

Es crearan nous llocs de feina a Balears durant l'any 2015?



Font: Baròmetres Gadeso. Gener 2015

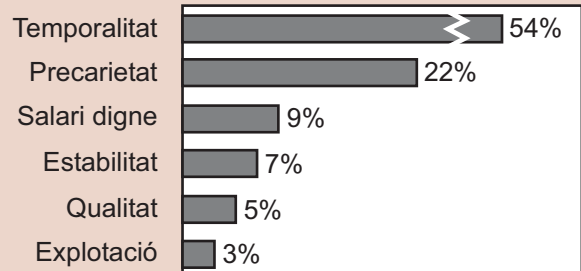
TAULA 4

Si es fa referència al món laboral, i més concretament a la creació de llocs de feina durant l'any que ara comença, el pessimisme encara domina entre la ciutadania: més del 40% dels illencs creu que **no s'aconseguirà crear llocs de feina** enguany, enfront del 25% que afirma el contrari. Un terç dels balears demostra els seus dubtes del que pot passar en els propers 12 mesos, molt en línia amb les incerteses registrades a l'hora de parlar del futur de les economies familiars.

Recordem que, fins i tot amb unes temporades turístiques qualificades pel govern i per la patronal d'històriques, a la nostra comunitat hi havia en plena temporada alta més de **100.000 persones en situació d'atur** (dades EPA del tercer trimestre), un 16% de la població activa. Amb aquestes xifres, és normal que la ciutadania dubti de la creació d'ocupació promesa pels governants actuals.

Per illes (encara que no es mostri a les taules), un altre cop **Menorca** és l'illa amb pitjors perspectives: un preocupant 45% dels entrevistats diu que no es podrà crear ocupació; per contra, quasi el 30% dels **eivissencs** confia en que es creïn nous llocs de feina durant el 2015.

Quina dels següents ítems creieu que defineix millor el panorama laboral illenc?



TAULA 5

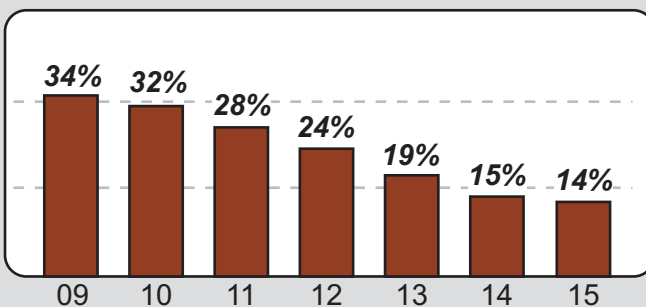
Font: Baròmetres Gadeso. Gener 2015

En definitiva, sembla que, de nou, els **missatges optimistes** llançats pels governs autonòmic i central en matèria laboral xoquen amb les percepcions d'una majoria de la població illenca.

Més enllà de la greu situació d'atur que pateixen milers de persones a les illes, hem volgut demanar com veuen els ciutadans el panorama laboral balear, i les qualificacions "guanyadores" són, malauradament però també lògicament, negatives: un 54% considera que l'adjectiu que més s'ajusta al mercat de treball de balears és **temporalitat** (molt lligada a un sistema productiu basat en el turisme), seguits per un 22% que destaca la creixent **precarietat** conseqüència de la crisi. De fet, només al voltant d'un 20% qualifiquen positivament l'ocupació a les illes.

Això vol dir que, encara acceptant la falsa premisa de creació de llocs de feina, aquests són lluny de tenir la qualitat i l'estabilitat necessàries. Aquí hi entraria un concepte que hauria de figurar en els programes electorals dels diferents partits: el de **treballador pobre**. És a dir, aquella persona que, tot i tenir una feina, no guanya a bastament per escapar del risc de pobresa i d'exclusió social.

EXPECTATIVES DE LES PERSONES EN ATUR DE TROBAR UN LLOC DE FEINA



Font: Baròmetres Gadeso 2009-2015

TAULA 6

Un bon indicador de la greu situació que estam patint i, sobretot, de la manca de confiança en el futur són les expectatives que les persones en situació d'atur.

Els resultats no poden ser més clars: quan els efectes de la crisi no havien pegat encara el cop fort, una gran majoria d'aturats confiava en **reincorporar-se al mercat de treball** de manera quasi immediata. És a dir, se percebia la situació d'atur com a conjuntural o com un període de transició entre un contracte i un altre. A partir de 2009 aquesta situació canvia radicalment fins que, el 2015, únicament **un 14% de persones aturades confia en aconseguir un lloc de feina** en un temps relativament curt i abandonar les temudes llistes de l'atur.

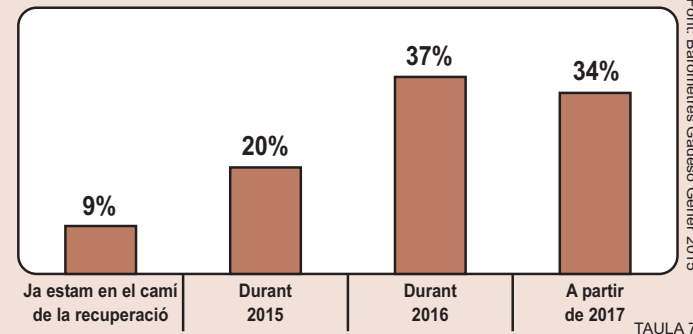
SORTIR DE LA CRISI TARD I MALAMENT

Vistes les estratègies econòmiques i polítiques i, sobretot, vists els seus contraproductius resultats, moltes són les veus que s'han alçat exigint un canvi de rumb: situar les persones per davant dels objectius de dèficit per tal d'evitar les creixents desigualtats que s'estan detectant a la nostra societat, abandonar les tises indiscriminades per aturar la progressiva precarització de les classes mitjanes i ser capaços d'acceptar que hi ha altres alternatives per, sobretot, poder oferir un futur digne a les noves generacions.

La taula adjunta mostra que únicament un 9% comparteix la **visió positiva** dels nostres governants, que afirma veure símptomes clars de recuperació. Mentrestant, un 20% creu que la situació **millorarà durant l'any que ara comença**, un 37% aposta pel **2016** i un significatiu 34% **no creu que la situació millori abans de 2017**, amb totes les conseqüències negatives que això pot tenir sobre l'estructura social i laboral de la nostra comunitat.

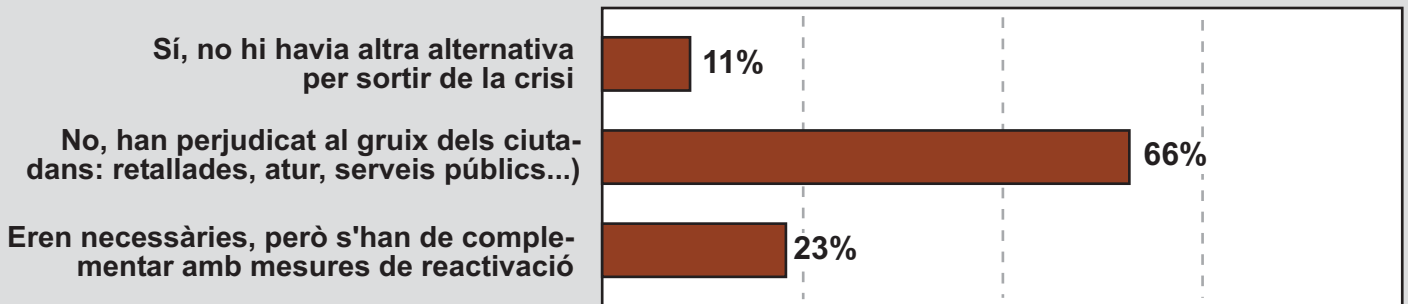
Per altra banda, continuen sent una immensa majoria els que creuen que les **polítiques d'austeritat** aplicades no eren les adequades per sortir de la crisi, vist els perjudicis causats a una majoria de la població. Un 23% creu que, tot i necessàries, s'haurien d'haver complementat amb altres estratègies de reactivació econòmica i laboral.

Quan creieu que sortirem de la crisi socioeconòmica?



TAULA 8

SON ADEQUADES LES POLÍTIQUES D'AUSTERITAT?



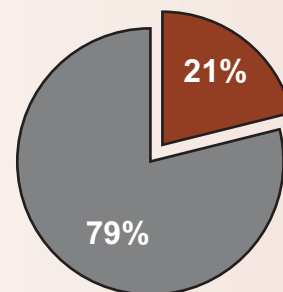
MESURES TEMPORALS O DEFINITIVES?

Una de les preguntes més importants que ens hauríem de fer és si les polítiques i mesures adoptades pels nostres governants són únicament **conjunturals** o, ben al contrari, són **definitives**.

La gràfica adjunta mostra com només un de cada cinc illencs creu que **responen a una situació temporal** i que, un cop solucionada, s'aniran abandonant. Ben al contrari, una majoria de ciutadans (79%) opina que suposaran un **canvi de model econòmic i social** i se mostren preocupats pel progressiu debilitament que està patint el nostre estat del benestar.

Com tot el que hem vist en aquest Quadern, aquestes percepcions poden jugar un important paper de cara les properes eleccions.

Creieu que les polítiques i mesures adoptades per solucionar la crisi són...



■ Conjunturals, s'abandonaran quan la situació millori
■ Estructurals, suposen un canvi de model econòmic i social

