

POSICIONAMENT CIUTADÀ (XLIX)

ES PERCEBEN ELS CANVIS, A PALMA?

Pràcticament ningú no posa en qüestió que les passades eleccions del 24 de maig varen suposar un canvi substancial en el mapa municipal d'arreu de l'estat, i Balears no en va ser una excepció. Dia 13 de juny es constituïen els ajuntaments, i a Palma, un pacte assolit entre el PSOE, Més i Som Palma atorgava la batlia al socialista José Hila (que en la segona part del mandat serà substituït per Antoni Noguera, de Més), davant les crítiques del Partit Popular, que defensaven que la llista més votada, la seva, era la que s'havia d'encarregar de formar govern.

Han passat poc més de 100 dies des de llavors (el Quadern Gadeso s'havia de publicar a finals de setembre, però l'actualitat política protagonitzada per les eleccions catalanes ens va obligar a treure el número anterior, sobre identitat i pertinença), una data que sempre s'ha considerat com el període de cortesia per avaluar les polítiques adoptades per un determinat equip de govern i per analitzar el compliment dels seus compromisos electorals.

A les pàgines següents hi trobareu les valoracions ciutadanes sobre aquests 100 dies i escaig del nou govern de Cort, amb especial atenció a la percepció de canvi i a les mesures aprovades fins ara.

Mostra: 400 entrevistes
Error màxim: +-5,0%.
Nivell de confiança: 95,5%
Treball de camp: setembre 2015

A mitjan juny, un cop assolit el pacte de governabilitat per a l'Ajuntament de Palma, els representants dels tres partits signants afirmaven que "el cor de Ciutat comença a batejar amb un altre ritme: ha començat el canvi social".

En conseqüència, la primera pregunta que cal fer-se és si els ciutadans de Palma han percebut el canvi anunciat i, si és així, si el valoren positivament o, ben al contrari, el critiquen. La taula número 1 és un bon resum de la situació actual, 100 dies i escaig després de la conformació del govern municipal: com es pot veure, una majoria dels enquestats considera que, ara per ara, **tot roman pràcticament igual que abans**, i que les noves polítiques no tenen efectes sobre la ciutadania.

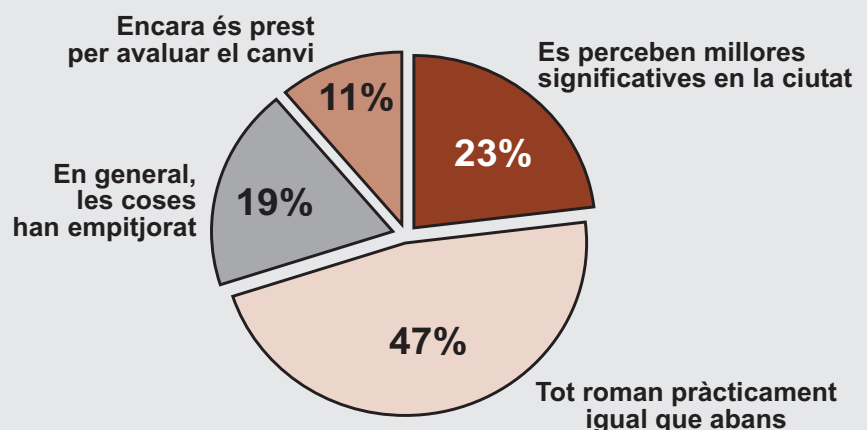
En canvi, un 23% creu que sí **es perceben millores significatives en la ciutat** a partir del canvi de l'equip

de gestió a Cort, enfront d'un 19% que detecten els canvis, però els valoren de manera negativa i consideren que **en general, les coses han empitjorat**.

Per part seva, un minoritari però potser més reflexiu 11% creu que encara **és massa prest per parlar d'avaluacions i valoracions**, doncs un parell de mesos no és temps suficient per desenvolupar les línies estratègiques que han de marcar el desenvolupament del programa de govern.

Com ja s'ha dit, en les properes pàgines es pren el pols a uns primers **100 dies de govern municipal**, analitzant el coneixement i valoració dels líders dels grups polítics, les mesures que s'han pres i també les que s'haurien de prendre i, com no podia ser d'altra manera, els principals problemes detectats pels ciutadans i ciutadanes de Palma.

A PARTIR DEL CANVI DE GOVERN A CORT, FA ARA 100 DIES, AMB QUINA AFIRMACIÓ US SENTIU MÉS IDENTIFICAT?

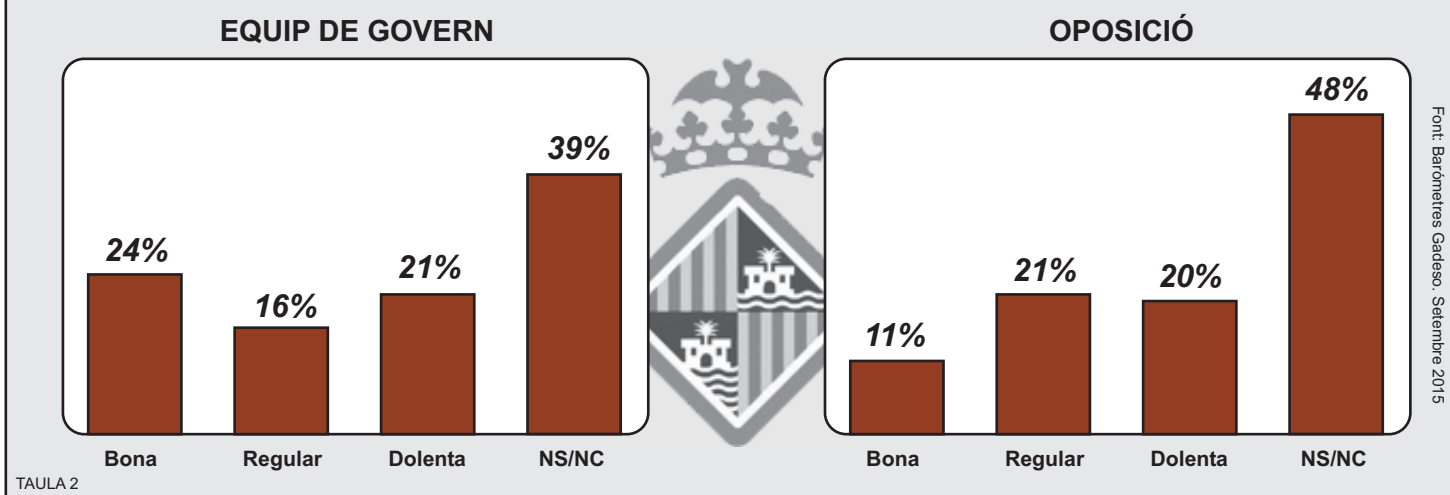


TAULA 1 Font: Baròmetres Gadeso. Setembre 2015

LES VALORACIONS DEL CANVI POLÍTIC

Segurament, la paraula canvi és la que més es va utilitzar durant la campanya electoral del passat mes de maig, i també fou un dels principals arguments per conformar les distintes majories a ajuntament de tot l'estat espanyol. A Palma, com en altres llocs, la "voluntat de canvi" dels ciutadans fou la gran justificació del pacte entre el PSOE, Més i Som Palma; ara, 100 dies després, és un bon moment per analitzar les percepcions ciutadanes d'aquest nou equip de govern.

QUINA ÉS LA VOSTRA VALORACIÓ DELS PRIMERS 100 DIES DE NOU GOVERN MUNICIPAL?



Com es pot comprovar, una preocupant majoria dels ciutadans de Palma afirmen desconèixer (o s'estimen més no contestar) la gestió de l'equip de govern i de l'oposició a l'Ajuntament de Palma; una mostra més del **desinterès** i de la rasa que encara separa representants i representats. Entre els que sí responen, es percep una certa polarització, sens dubte vinculada al posicionament ideològic i al record de vot anterior. Així doncs, un 24% **aprova la gestió** de l'equip de govern, mentre que un 21% s'hi mostra **descontent**. Pel que fa a l'oposició, els resultats de la

taula 2 haurien de suposar un toc d'atenció a la seva tasca. En referència a les persones, destacar que un de cada quatre ciutadans de Palma **no sap qui és el seu batle**, i que cap dels líders dels diferents partits amb representació a Cort assoleix valoracions excessivament positives. De fet, només freguen l'aprovat els dos batles, l'actual i el futur, una valoració que s'hauria de considerar preocupant. Aquí també es percep la **polarització** esmentada, palesada en les baixes valoracions dels candidats per part de l'electorat de signe contrari.

CONEIXEMENT I VALORACIÓ DELS PORTAVEUS DELS GRUPS MUNICIPALS

	CONEIXEMENT	VALORACIÓ	VALORACIÓ PER VOT ANTERIOR*					
			PP	PSOE	MÉS	SOM	C's	Altres
José Hila (PSOE)	73%	5,1	3,8	6,4	5,5	5,1	4,5	5,0
Toni Noguera (MÉS)	58%	5,0	3,2	5,3	6,5	5,8	3,9	5,2
Miquel Comas (SOM PALMA)	34%	4,4	2,7	4,9	5,2	6,1	2,8	4,8
Marga Duran (PP)	65%	4,1	5,2	4,2	2,9	2,1	5,0	4,5
Josep Lluís Bauzà (C's)	26%	4,3	4,2	4,5	4,1	3,5	6,2	4,6

○ = Valoració més baixa de cada un dels candidats

*Record de vot eleccions municipals 2015

TAULA 3. Font: Baròmetres Gadeso setembre 2015

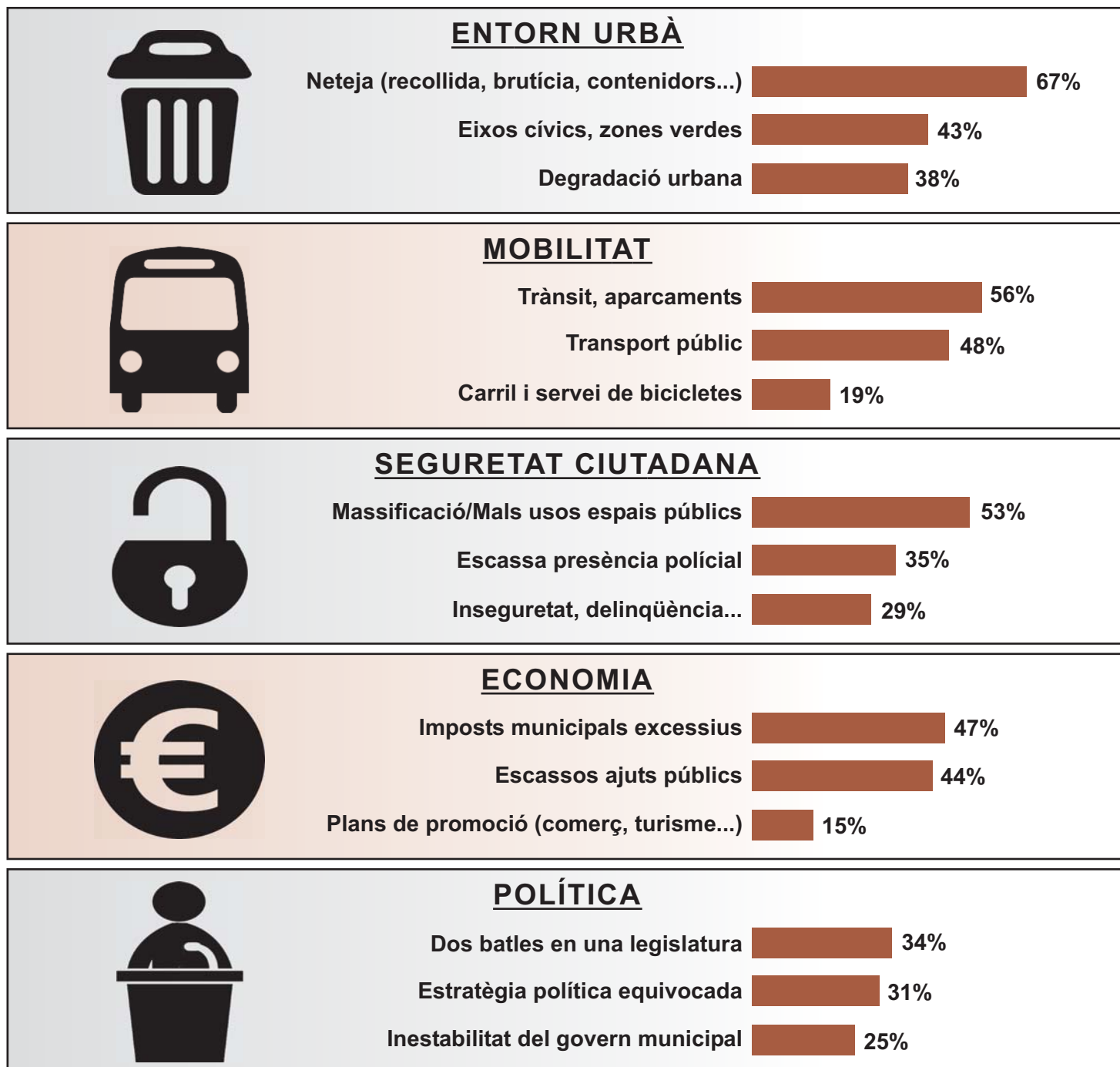
ELS PROBLEMES DE PALMA

Potser sí molts de ciutadans apostaren per un canvi en la manera de fer política a Palma, però tots cerquen fonamentalment una cosa: que se solucionin els principals problemes que té la ciutat. Per això, detectar quines són les preocupacions bàsiques dels veïnats esdevé imprescindible per dissenyar i desplegar les solucions.

Davant el llarg llistat de problemes que amb major o menor intensitat assenyalen els ciutadans de Palma, hem optat per agrupar-los en **cinc grans blocs**, que faciliten la seva identificació i que poden ajudar als responsables polítics a implementar les mesures adequades de cara a la seva eradicació.

En primer lloc cal destacar la percepció generalitzada de manca de **neteja**, bé sigui per deficiències en la recollida,

per la brutícia dels carrers o per l'estat dels contenidors. L'estat del **trànsit** (excés de cotxes, manca d'aparcaments), també figura entre les principals preocupacions, juntament amb la millora dels **transport públic**, el mal ús que es fa dels **espais públics** o la **pressió impositiva** municipal, percebuda com a massa elevada. En canvi, qüestions com el carril i el servei de **bicicletes** o els **plans de promoció i dinamització econòmica** semblen no figurar en aquest rànquing municipal de problemes.

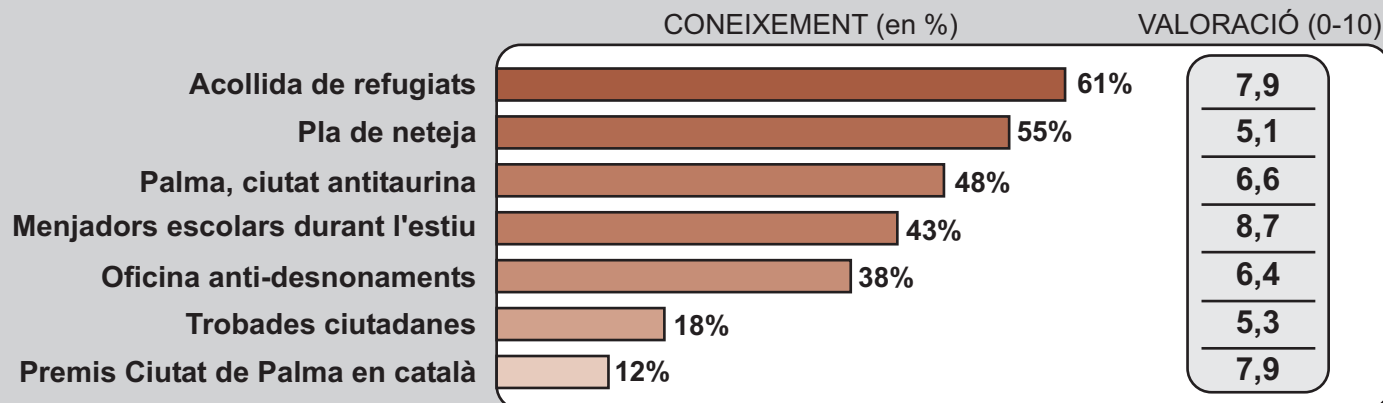


QUÈ S'HA FET? QUÈ S'HA DE FER?

Lògicament, tots aspiram a que el lloc on residim estigui net, sigui accessible i amable amb els veïnats i els visitants, disposi de zones verdes i espais per als ciutadans i sigui dinàmica i sostenible econòmicament i socialment. Però per assolir aquests grans objectius, que no s'han de perdre mai de vista, cal anar dissenyant distintes estratègies i implementant mesures concretes.

TAULA 5

MESURES CONCRETES DELS PRIMERS 100 DIES



Font: Baròmetres Gadeso. Setembre 2015

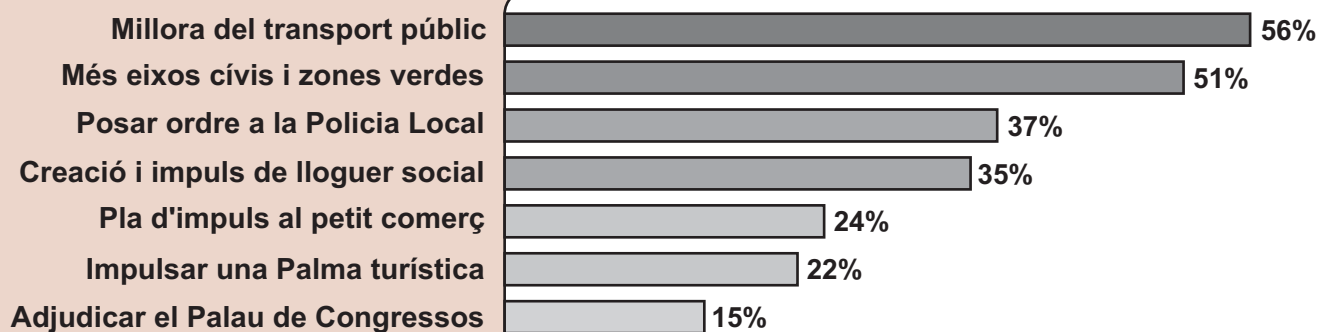
En aquesta darrera pàgina hem volgut analitzar algunes de les mesures concretes que ha adoptat l'equip de govern de l'Ajuntament de Palma, tot demanant als ciutadans si les coneixien i, si és així, com les valoren. Com es pot veure a la taula superior, i amb tota probabilitat causat per la força presència mediàtica que ha tengut, un 61% dels palmesans coneix i aprova l'**acollida de refugiats** que fugen de Síria i altres indrets en guerra. El **pla de xoc per a la neteja** de la ciutat també és força conegut, si bé la seva valoració es pot qualificar de millorable. A la cua del coneixement ciutadà hi trobam la recuperació dels **Premis Ciutat de Palma** només en català o les **trobades**

ciutadanes que mantén setmanalment el batle José Hila amb veïnats que ho sol·liciten.

Per altra banda, la del futur immediat, una majoria dels enquestats creu que les prioritats s'haurien de centrar en una **millora substancial dels transport públic** i en la creació de **més eixos cívics i zones verdes** (i en el manteniment i impuls dels existents). Curiosament, un dels temes que més ploguera mediàtica ha aixecat, les contínues adjudicacions fallides del **Palau de Congressos**, no entra dins les preocupacions de la immensa majoria dels veïnats i veïnades de Palma.

TAULA 6

MESURES QUE HAURIA DE PRENDRE L'AJUNTAMENT A CURT TERMINI*



* % de respostes afirmatives (múltiples - màxim 3)

Font: Baròmetres Gadeso. Setembre 2015

Amb el suport de



EMASA

Ajuntament



de Palma

Fundació GADESO: C/Ter nº14 1er. Palma de Mallorca - 07009
TEL. +34 971 479503 FAX. +34 971 470042. PÀGINA WEB: www.gadeso.org
E-MAIL: fundaciogadeso@gadeso.org
Dipòsit legal: PM-436-2011

