

TURISME I SATURACIÓ (I)

L'OPINIÓ DELS CIUTADANS POSAR LÍMITS AL TURISME?

Les darreres temporades turístiques han estat, segons la majoria, un èxit en nombre de visitants i, en menor mesura, en rendibilitat econòmica. A l'altra cara de la moneda d'aquestes xifres hi trobam els dos punts negres que cal analitzar en profunditat i trobar-ne solucions: en primer lloc, la rendibilitat social de l'activitat turística, definida en termes de creació de llocs de feina estables i de qualitat, redistribució de la riquesa i, en conseqüència, generació de benestar per a la ciutadania (punt tractat en el Quadern Gadeso 299). I en segon lloc, el tema principal d'aquest nou Quadern Gadeso: el debat sobre capacitat de càrrega de les Illes Balears, la saturació que pateix la nostra comunitat (entesa en sentit ampli: territori, infraestructures, equipaments, recursos, relacions turistes-residents, etcètera) i els camins que s'han de prendre per no "morir d'èxit".

Aquest Quadern Gadeso reflecteix els principals resultats d'una investigació desenvolupada durant la temporada alta a les Illes Balears sota el títol "Turisme i saturació". En aquest número analitzarem les opinions dels residents i dedicarem un proper número a les percepcions dels nostres visitants.

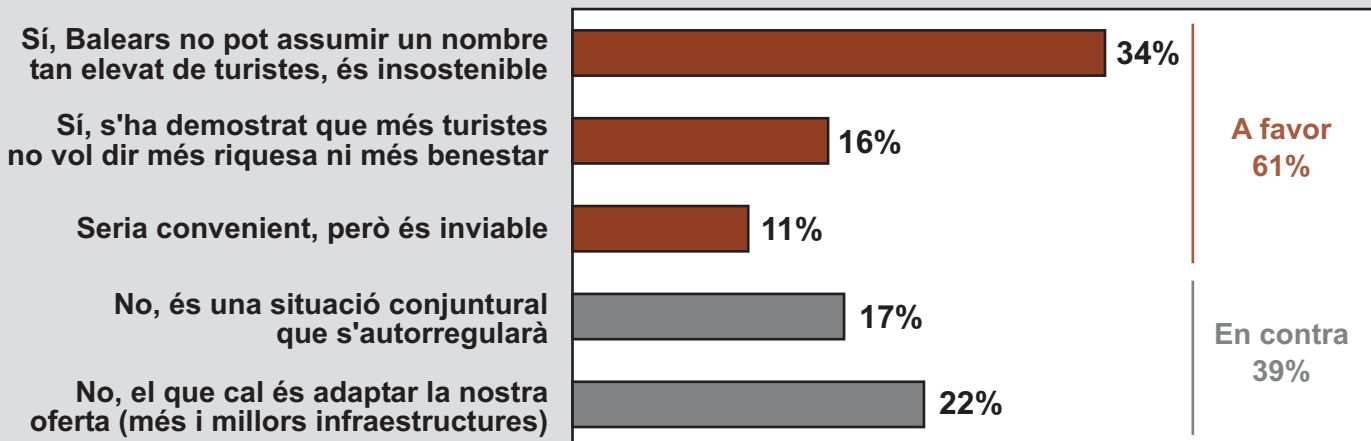
La taula número 1 mostra que una majoria de ciutadans de la nostra comunitat es mostra a favor de posar límits a l'arribada de turistes, encara que els motius adduïts siguin diferents: un 34% assegura que Balears ja ha tocat sostre i no pot assumir un nombre tan elevat (i creixent) de turistes, basant-se en el criteri de la sostenibilitat, mentre

que un 16% afirma que no s'ha d'incrementar el nombre de visitants perquè s'ha demostrat que això no comporta més riquesa ni més benestar per a la majoria. Per últim, un escàs 11% està d'acord amb la limitació però es mostra pessimista sobre la seva viabilitat.

A l'altra costat de la balança, un 17% creu que ens trobam en una situació conjuntural basada en factors externs i que s'autoregularà a mig termini, mentre que poc més del vint per cent aposta clarament per aprofitar la creixent demanda adaptant les nostres infraestructures i els nostres equipaments per facilitar que tot aquell que vulgui venir a les illes ho pugui fer.

TAULA 1

Vist l'èxit (en nombre de visitants) de les darreres temporades... ESTAU D'ACORD EN POSAR LÍMITS A L'ARRIBADA DE TURISTES?

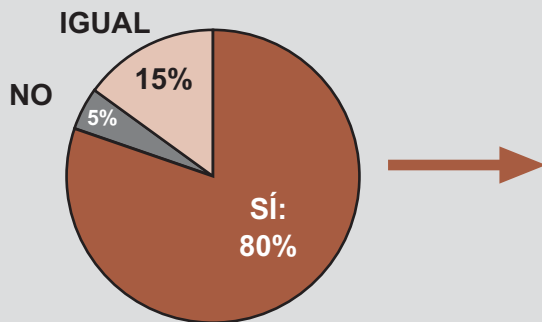


Font: Baròmetres Gadeso Estiu 2016

LES ILLES, SATURADES?

Per una banda, tenim les estadístiques oficials, que palesen un significatiu increment dels turistes que visiten les illes (l'aeroport de Son Sant Joan, per exemple, ha batut rècords, aquest agost) i, per una altra, les percepcions que tenen els ciutadans de Balears. En aquesta pàgina ens dediquem a analitzar aquestes situacions i què les motiva, segons el punt de vista del resident.

EN COMPARACIÓ AMB L'ANY PASSAT, CREIEU QUE ENGUANY HI HA MÉS TURISTES A LES NOSTRES ILLES?



TAULA 2

FONAMENTALMENT, PER QUÈ CREIEU QUE S'HA PRODUÏT AQUEST INCREMENT?

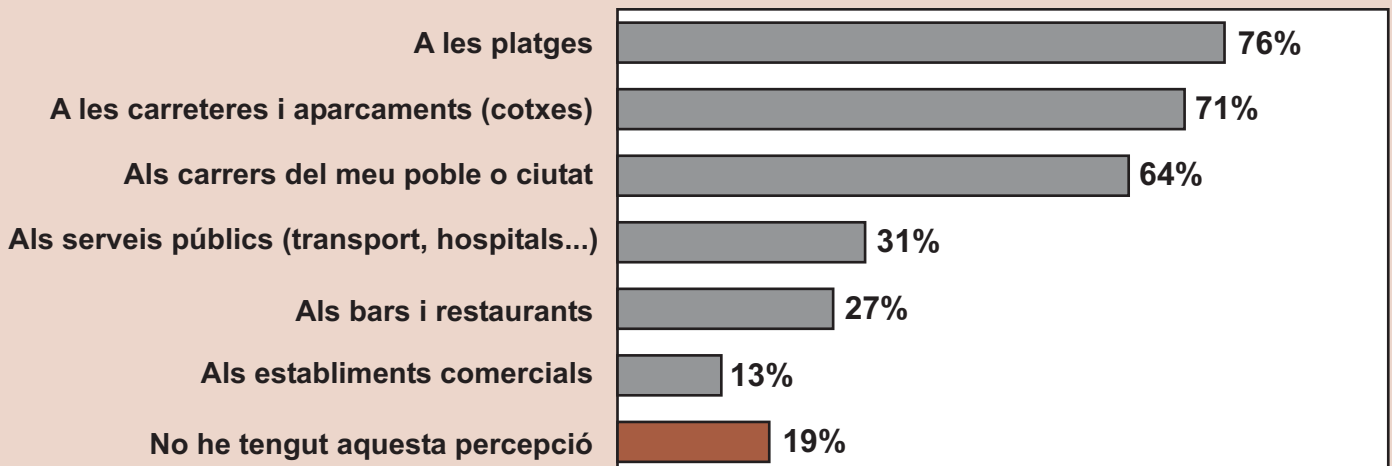
Conflictes a destinacions competidores	65%
Superació de la crisi als mercats emissors	13%
Millora del producte turístic illenc	12%
Bona tasca de promoció turística	7%
Preus més competitius	3%

Pel que es pot veure a la taula 2, les percepcions ciutadanes coincideixen majoritàriament amb les xifres reals: vuit de cada deu residents asseguren que enguany les illes han rebut més visitants, enfront del 15% que no hi ha trobat diferències i d'un residual 5% que considera que enguany n'han vengut menys que el 2015. Els motius? Fonamentalment, la inseguretat que es viu a les destinacions competidores de la Mediterrània, que ha provocat una desviació de les reserves cap a la nostra comunitat, i, en menor mesura, la superació de la crisi als principals mercats emissors. Com es pot veure, una immensa majoria atribueix "l'èxit" de la temporada a factors exògens.

I parlant específicament de saturació, únicament un vint per cent dels residents assegura no haver tengut aquesta percepció durant la temporada alta. Els que afirmen el contrari, assenyalen sobretot tres indrets on s'ha notat més: les platges i zones costaneres, les carreteres i aparcaments (excés de cotxes) i els carrers del seus respectius municipis, on en determinades ocasions era molt difícil desplaçar-se. Els serveis públics, com ara hospitals i transports o els serveis de restauració (bars i restaurants) són altres llocs on s'ha tengut aquesta sensació de saturació, encara que per a un percentatge molt menor de la població resident a la nostra comunitat.

TAULA 3

DURANT LA TEMPORADA ALTA, HEU TENGUT UNA PERCEPCIÓ DE SATURACIÓ O MASSIFICACIÓ? PODEU ASSENYALAR EN QUINS INDRETS?



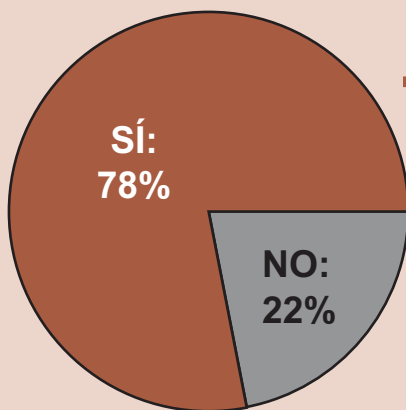
Respostes múltiples

Font: Baròmetres Gadeso Estiu 2016

EL NOU IMPOST TURÍSTIC

Una de les mesures estrella de l'executiu de Francina Armengol en matèria de turisme ha estat la implantació de l'Impost sobre les estades turístiques, similar a l'antiga ecotaxa i, com aquesta, no exempt de polèmica i rebuig, sobretot per part de determinats sectors empresarials. I els ciutadans, què n'opinen? És positiva? Anirà en contra del turisme? A què s'haurien de dedicar els doblers recaptats? La resposta a aquestes preguntes, a les gràfiques de sota.

EN GENERAL, ESTAU D'ACORD AMB L'APLICACIÓ DE L'IMPOST TURÍSTIC?



PER QUIN MOTIU, FONAMENTALMENT?

Servirà per mitigar els efectes perniciosos de l'activitat turística	72%
Permetrà obtenir més ingressos públics	23%
Pot actuar de mesura dissuasòria entre els turistes "no desitjables"	5%
Serà perjudicial per al sector, doncs pot "espantar" als turistes	68%
Només la paguen una part dels nostres visitants (discriminatòria)	23%
S'ha implementat precipitadament i sense el consens necessari	9%

TAULA 4

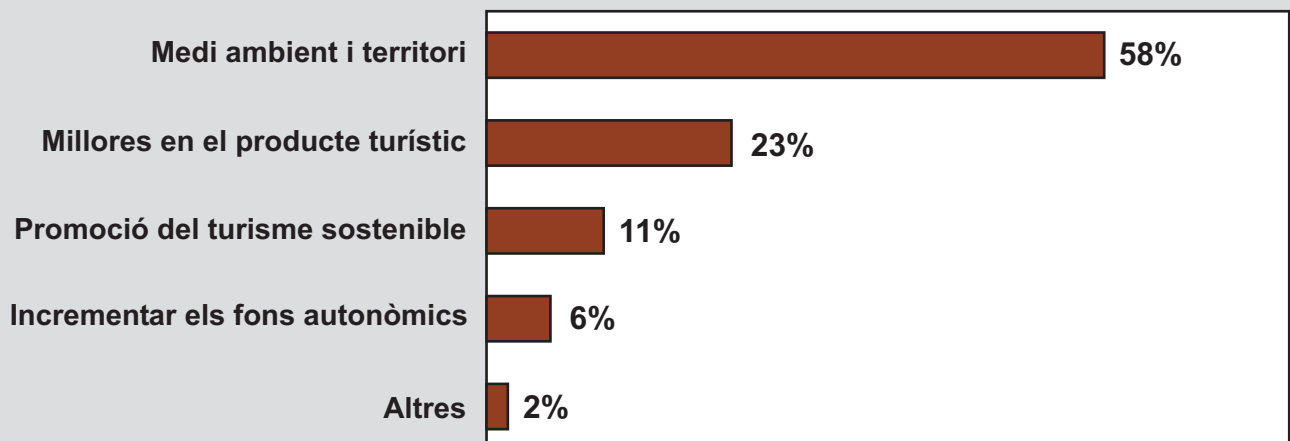
Font: Baròmetres Gadeso Estiu 2016

Com ja es va poder comprovar en un anterior Quadern Gadeso, l'acord ciutadà envers l'impost sobre estades turístiques impulsat pel Govern de les Illes Balears és molt majoritari: gairebé vuit de cada deu residents s'hi mostra a favor, sobretot sota l'argument que servirà per mitigar els efectes perniciosos de l'activitat turística (principalment sobre el medi ambient i el territori, com es pot veure en la taula 5, de prioritats dels fons recaptats), però també com una manera d'incrementar els ingressos públics sense augmentar la pressió fiscal sobre la població resident. Per

contra, del 22% que eliminaria aquest impost, una majoria adueix que serà perjudicial per al sector, doncs pot suposar un element dissuasori en un moment on el factor preu guanya importància. La resta, a més de destacar la precipitació i la manca de consens a l'hora de tirar-lo endavant, destaca sobretot la vessant discriminatòria del l'impost, doncs només la paguen aquells turistes que s'allotgen en establiments reglats (d'aquí la necessitat, com veurem més endavant, de regular el lloguer turístic que ara es troba en situació al·legal o directament il·legal).

TAULA 5

A QUÈ CREIEU QUE S'HAN DE DESTINAR PRIORITÀRIAMENT ELS FONS RECAPTATS AMB L'IMPOST TURÍSTIC?

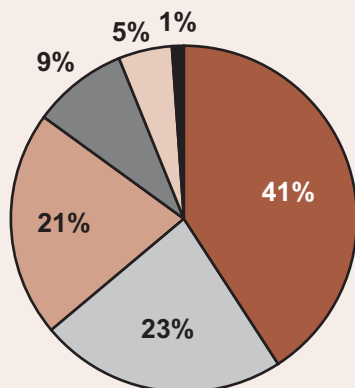


Font: Baròmetres Gadeso Estiu 2016

DE CARA AL FUTUR

Analitzar les percepcions ciutadanes sobre la situació actual és fonamental per dissenyar estratègies de millora, però també ho és conèixer les opinions dels residents sobre els camins a seguir a l'hora de fer sostenible una activitat, la turística, que ha disparat alarmes pel que fa a la capacitat de càrrega d'un territori fràgil i amenaçat com són les Illes Balears.

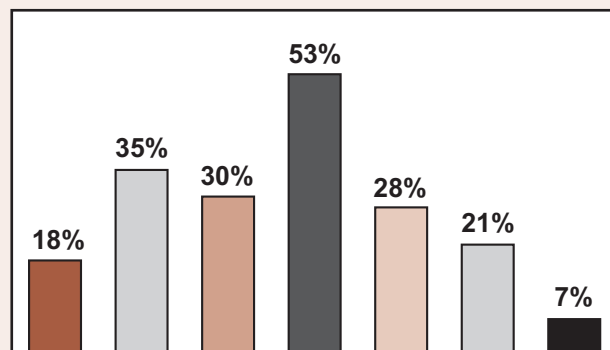
QUINA CREIEU QUE HA DE SER L'ACTUACIÓ PRIORITÀRIA EN MATÈRIA TURÍSTICA?



- Impulsar la desestacionalització
- Millorar la qualitat del producte turístic
- Regular el lloguer turístic
- Millorar la promoció de la destinació
- Afavorir sinèrgies administració-empreses
- Altres

TAULA 7 Font: Baròmetres Gadeso Estiu 2016

QUINS SECTORS HAN DE SER ELS PRIORITARIS EN LA DIVERSIFICACIÓ DEL MODEL PRODUCTIU?



Respostes múltiples (màxim 2)

- Agroalimentari
- Energia i recursos
- Activitats industrials
- Tecnologies de la informació i la comunicació
- Salut
- Formació i cultura
- Altres

Més enllà dels grans propòsits per molts compartits, com ara la sostenibilitat o la creació de llocs de feina estables, hem volgut demanar als ciutadans de les illes que prioritzin les actuacions que s'haurien de desenvolupar en matèria turística i, també, quins serien els sectors fonamentals als que dedicar els majors esforços en l'assoliment de la cloquejada diversificació del model productiu. Com es pot comprovar a les gràfiques d'aquesta pàgina, una majoria

de residents aposta per la desestacionalització, per millorar el nostre producte i, com hem dit abans, per regular el lloguer turístic.

Pel que fa als sectors alternatius, sembla que les TIC, l'energia i les activitats industrials són els que els ciutadans veuen amb més probabilitats per invertir la tendència al monocultiu turístic.

Tira'm els trastos!

Nou servei de recollida de trastos devora ca leva

EMESA
Ajuntament de Palma