

NIVELLS DE PARTICIPACIÓ

El nivell reconegut de participació dels ciutadans i ciutadanes de Palma en els diversos tipus d'associacions, és sensiblement baix.

Només un 29% afirma ésser membre de qualsevol tipus d'associació. La tipologia bàsica de persones associades correspon bàsicament a la franja d'edat entre 25 i 45 anys, així com els de més de 65. Del total de ciutadans membres de qualsevol tipus d'associació, un 62.1% són homes i un 37.9% dones.

En general, el nivell de participació a diverses associacions és sensiblement menor a la Ciutat de Palma que a d'altres realitats urbanes similars. Per exemple segons un estudi fet per la Diputació de Barcelona referit a la seva xarxa de municipis, un 44,5% manifesta pertànyer a alguna associació destacant entre elles les associacions esportives i les de veïns o cíviques.

En el nostre cas, el nivell d'implicació a les associacions a la que es diu pertànyer és divers tal com es reflecteix a la taula número 3. Sembla que la gran majoria col.labora amb les diverses associacions d'una manera relativament passiva. Així, un 37.90% afirma ésser soci de base, d'aquí s'entén una participació relativament poc activa en la vida i les activitats de l'associació corresponent. A la vegada un 32.8%, a més a més d'ésser soci de base afirma col.laborar i participar ocasionalment a la seva associació.

Al contrari si juntem els socis plenament actius, i els ocasionals, així com els directius, la xifra de participació activa supera el 50%.

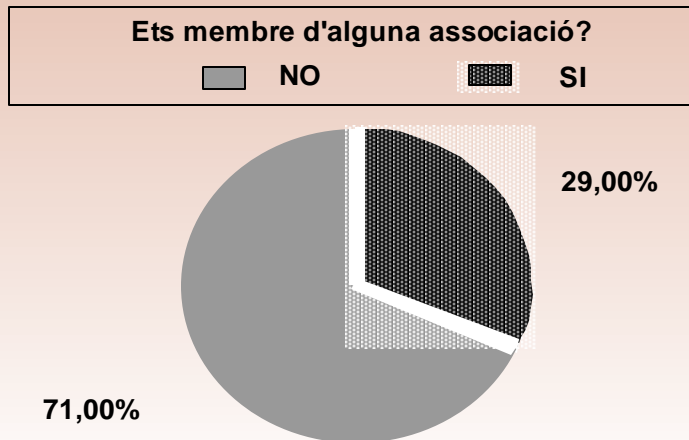
Aquests resultats, que a una primera aproximació poden parèixer contradictoris, realment no ho són. El que sembla que es pot deduir és que existeixen associacions molt determinades amb uns nivells notables d'activitat i d'implicació davant d'altres amb presència més testimonial que real.

Els nivells d'implicació més o menys actius dels ciutadans dependrà en gran part del tipus d'associacions al qual pertanyen.

Per tipologies d'associats el 95% de les persones que afirmen ocupar llocs directius corresponen a homes compresos bàsicament entre els 35 i 45 anys, en el cas de les dones la seva pertinença al moviment associatiu és en general menys intens que entre els homes, bàsicament es fa referència a participacions ocasionals. I com es veurà quan es parli de tipus d'associacions, hi ha una presència activa de la dona en actes socials i lúdics d'associacions de les quals els titulars bàsics són els homes.

Aquestes dades percentuals, referides a la tipologia de les persones associades, és bastant equivalent a l'estudi esmentat de la Diputació de Barcelona.

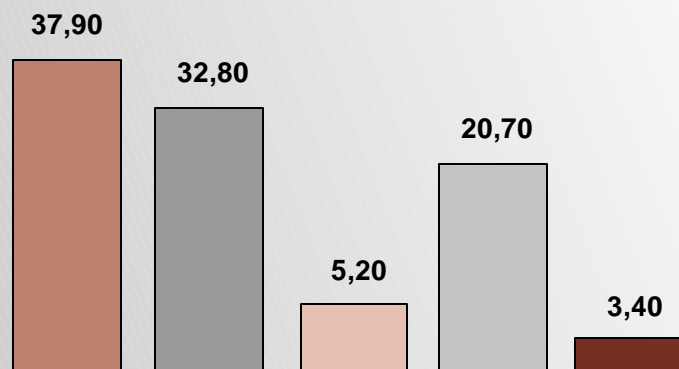
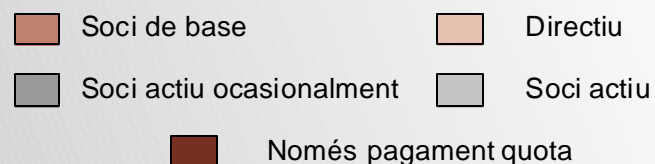
TAULA N.º 2



Font: Palma Tercer Mileni. Fundació Gadeso y autors. 2002

TAULA N.º 3

De quina manera col.labores amb una associació?



Font: Palma Tercer Mileni. Fundació Gadeso y autors. 2002

TIPUS D'ASSOCIACIONS

A la investigació "Palma III Mileni" quan es fa referència a quin tipus d'associació es pertany, es manifesten resultats que poden semblar contradictoris si no hi profunditzem damunt els mateixos. Així, a una primera lectura els ciutadans i ciutadanes fan referència relativament rellevant a la seva participació a partits polítics, organitzacions patronals i sindicals, així com a associacions culturals sense cap tipus de matització. A partir d'aquestes dades primàries, Gadeso va establir una segona investigació per tal de comprendre realment a què es fa referència quan es parla de pertànyer a "partits polítics, associacions culturals..."

La taula número 4 reflecteix els resultats d'aquesta segona investigació feta per Gadeso on es depuren i perfilen els resultats primaris de la primera investigació duta a terme pels autors de l'esmentat premi.

En referència als **partits polítics, sindicats i patronals**, no sempre es comprèn la seva participació, d'una manera activa. Una majoria voltant el 75% dels ciutadans i ciutadanes que manifesten participar a la vida política, es suposa que a través dels partits, la concreten en el fet de participar en el procés electoral cada quatre anys, el que ens du a que el grau màxim de participació, més o menys activa en el si dels partits polítics no arribaria al 4% de la població.

En el cas dels sindicats i patronals, ocorre una cosa similar. Es manifesta una certa confusió entre pertànyer a una patronal i a una associació professional. No és infreqüent veure els sindicats simplement com una organització que mitjançant una quota li ofereix uns serveis determinats.

Quan es parla d'**associacions culturals** es fa referència a un ample ventall no sempre diferenciat. No és infreqüent incloure com associació cultural a organitzacions l'activitat principal de les quals pot ésser bàsicament lúdica/deportiva, com poden ésser el club de petanca, però que també es percebeixen com a llocs d'encontre i relacions.

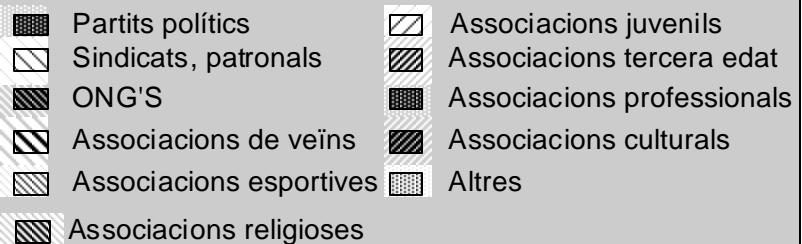
La composició de les **associacions esportives** també és plural. Conviuen des dels que manifesten ser socis d'un club esportiu fonamentalment de futbol i els que practiquen distints esports.

En el capítol d'"**altres**" s'inclouen multituds de noves formes d'associar-se amb un caràcter, si es vol, molt més funcional i menys estable.

En el grup d'**ONG'S** trobem les pròpiament dites així com d'altres de caràcter benèfic o d'ajuda social.

TAULA Nº 4

Tipus d'associació en la qual participa



Font: Investigació GADESO 2002, referida a una segona lectura dels resultats inclosos a "Palma Tercer Mileni" 1er Premi Fundació Gadeso

La pertinença a les **associacions professionals** inclou bàsicament el que es denominen col.legis professionals i similars.

La referència a les **associacions juvenils** s'ha comprovat que es consideren únicament les associacions estables i regulades. No es reflecteixen els tipus d'associacionisme juvenil de característiques menys convencionals. Sense cap dubte

aquest tipus d'associacionisme mereix una investigació específica per la seva rellevància.

En definitiva quan es fa referència als joves, amb freqüència, es fa segons estereotipus que tendeixen a homogenitzar-los. Avui resulta difícil enquadrar els anomenats joves baix paràmetres tals com simples franjes d'edat estàtiques o determinats comportaments estàndards.

VALORACIÓ CIUTADANA

Les associacions juguen un paper determinant com a catalitzadores de participació ciutadana en els diferents àmbits de la vida pública" (Palma Tercer Mileni). Per això és important conèixer la valoració que fan els ciutadans i ciutadanes respecte al paper que, al menys en teoria, haurien de jugar les diverses associacions.

Resulta significatiu que un 82.5% de les persones consultades valorin amb més d'un 5 el paper que haurien de jugar les associacions i només un 17.8% tinguin una valoració negativa de les mateixes. Convé ressaltar que en aquest cas les dones valoren més positivament que els homes el paper que haurien de fer les associacions. Aquests resultats de valoració positiva dels ciutadans i ciutadanes de Palma, són quasi idèntics als referits a l'estudi de la Diputació de Barcelona.

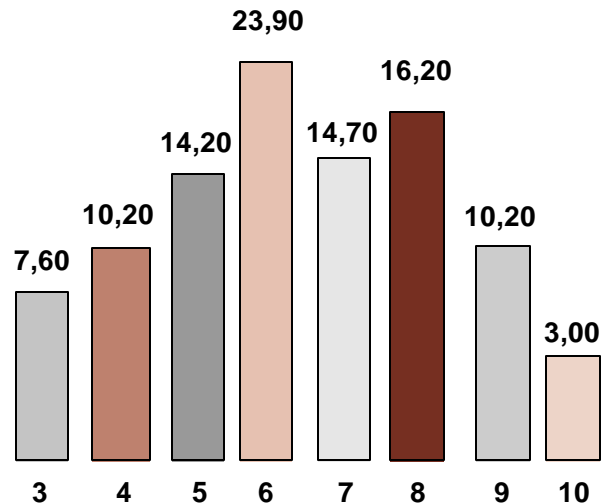
Aquesta valoració positiva s'ha de comprendre des d'una doble perspectiva. En primer lloc, la necessitat que perceben els ciutadans i ciutadanes, malament no sigui d'una manera expressa, de que se'ls hauria de tenir en compte en els moments en els quals les diverses administracions públiques prenen decisions que els afecten, més enllà de depositar una papereta electoral cada quatre anys. I, en segon lloc, a la necessitat més primària de cercar i trobar contextos de relacions o activitats conjuntes amb altres.

Com a confirmació del que hem dit, queda patent que un 55% manifesta explícitament que el grau d'associacionisme existent és baix davant només d'un 17.5% que el considera alt.

"A una època en la qual la participació política disminueix en els processos electorals, i essent Palma una Ciutat amb un nombre elevat d'associacions inscrites, no estaria de més plantejar des dels poders públics iniciatives que actuassin com a motor social amb els ciutadans i ciutadanes. Ja que aquests són conscients de l'escassa participació, de la bondat del món associatiu, i donada la valoració tan elevada que fan del mateix". (Palma Tercer Mileni).

TAULA N.º 5

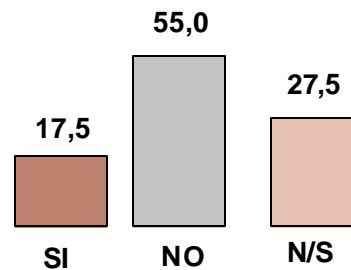
Valori de 0 a 10 el paper de les associacions



Font: Palma Tercer Mileni. Fundació Gadeso y autors. 2002

TAULA N.º 6

Considera que hi ha un alt grau d'associacionisme?



Font: Palma Tercer Mileni. Fundació Gadeso y autors. 2002

La Prostitució Femenina: Una dura realitat Aproximació sociològica, enfocaments i perspectives

El pròxim mes de gener, després de festes es presentarà el tercer llibre de la col·lecció RECERCA promogut per la Fundació GADESO i Leonart Muntaner Editor. La temàtica és "LA PROSTITUCIÓ FEMENINA". El llibre inclourà tres estudis sociològics referit a la nostra realitat. Al mateix temps, com de costum, aportarem opinions qualificades d'especialistes damunt la temàtica de la prostitució femenina a les nostres illes. El número 18 de Quaderns GADESO corresponent a gener de 2003, Es dedicarà monogràficament a aquesta temàtica com a resum bàsic de l'esmentat llibre.