

ELS EFECTES DE LA CRISI A BALEARS (VIII)

CONSTRUCCIÓ: LA NECESSÀRIA RECONVERSIÓ AMB CRITERIS SOCIALS I SOSTENIBLES

Amb aquest número 11 de TEMES SOCIOECONÒMICS GADESOS continuem una sèrie, iniciada en el numero 6, en la qual analitzem l'evolució dels grans trets del mercat laboral de les Illes Balears en els principals sectors econòmics. En aquella ocasió tractàrem el sector del Turisme i ara farem una aproximació als grans trets del sector de la construcció.

Hem d'insistir en la vocació de "flaix" d'aquesta publicació. Allò que pretenem és posar a l'abast dels lectors i les lectores la informació bàsica, comentar-la i realitzar alguna proposta que, si més no, provoqui el debat. Si ho aconseguim, estiguin segurs, que ens sentirem plenament satisfets.

Hem de deixar anotada en aquesta introducció que totes les comparacions de dades es fan en relació a l'any 2008 ja que, tot i que la crisi s'inicià l'any anterior, és a partir d'aquest any quan els efectes en el mercat laboral es comencen a notar amb força i que quan parlem d'anys complets ens referim a les mitjanes d'aquests períodes.

Nomes ens resta dir allò que és més important: l'equip de la Fundació Gadeso desitgem que sigui del vostre interès.

A la web de la Fundació Gadeso hi trobareu totes les nostres

PUBLICACIONS SOCIOECONÒMIQUES

I. Introducció

No és casualitat que **TEMES SOCIOECONÒMICS GADESO** posi el focus en el sector de la construcció. El nombre d'efectius humans treballant en aquest sector cresqué en paral·lel al creixement de la bombolla immobiliària i una vegada esclatà deixà una allau de persones en atur. Miquel Alenyà i Ferran Navinés, coordinadors del llibre *“L'Economia Balear 1970-2010”* ho defineixen de la següent manera: *“És ara, quan es gira la vista enrere i es veuen els efectes perniciosos de la fase de creixement d'aquests anys passats, quan es pot apreciar en tota la seva intensitat fins a quin punt s'ha produït una distorsió significativa del ventall d'inversions massa esbiaixat cap el totxo, l'especulació i la corrupció”* (Pàgina 123).

Tanmateix, el pes relatiu de la participació de la població ocupada en el sector de la construcció –tant en assalariats com en empresaris–, condiona el model productiu d'un país o regió. És un sector que atreu molta mà d'obra amb perfils baixos de qualificació, molt sovint incorpora treballadors que abandonen el sistema educatiu o han fracassat en el seu itinerari acadèmic. Si, a més, l'expansió del sector de la construcció coincideix amb una regulació (o desregulació) extraordinàriament permissiva dels fluxos immigratoris, el de la construcció és un sector que té un elevadíssim atractiu per la mà d'obra nouvinguda. Això es el que va passar a Espanya i a Balears en els anys previs al desencadenament de la crisi que encara perdura. Òbviament, quan hom fa referència al sector de la construcció com a sector intensiu en mà d'obra, amb baixa qualificació del seu capital humà i molt permeable a la immigració és que es parla d'un sector econòmic l'activitat principal del qual és l'obra nova.

Hi ha, però, un altre sector de la construcció: el de la rehabilitació, el de l'adequació de les llars als requeriments mediambientals i de l'estalvi d'energia, el de l'exportació de material de construcció, etc. En definitiva, un model d'activitat del sector en el qual és fonamental la R+D+i, la qualificació professional de empresaris i treballadors. No sembla desitjable tornar al passat amb creixements insostenibles, perquè tal i com explica el professor Antón Costas: *“Hay razones objetivas para defender la necesidad de que el sector de la construcción disminuya su peso dentro de la composición sectorial de la economía. En el año 2007 la construcción llegó a representar el 13 por ciento del conjunto de la economía española. En promedio, en las últimas décadas representó el 9 por ciento. En Europa y en Estados Unidos el peso es de un 7,5 por ciento. Hay razones que justifican el hecho de que el peso de la construcción en España sea ligeramente superior al que representa en otros países de nuestro entorno. Pero, sin duda, la dimensión que alcanzó en los años del boom es un caso enfermizo de macrocefalia inmobiliaria”* (Anuario de Relaciones Laborales UGT 2012 “Objetivo el trabajo”).

En qualssevol cas, sembla que sense una implicació important de les administracions, el col·lectiu de persones expulsades del mercat laboral per l'esclat de la bombolla immobiliària pot esdevenir en un focus d'exclusió social molt important. I, per un altra banda, decisions territorials i urbanístiques equivocades poden caure una altra vegada en els errors del passat.

II.- Les xifres més rellevants.

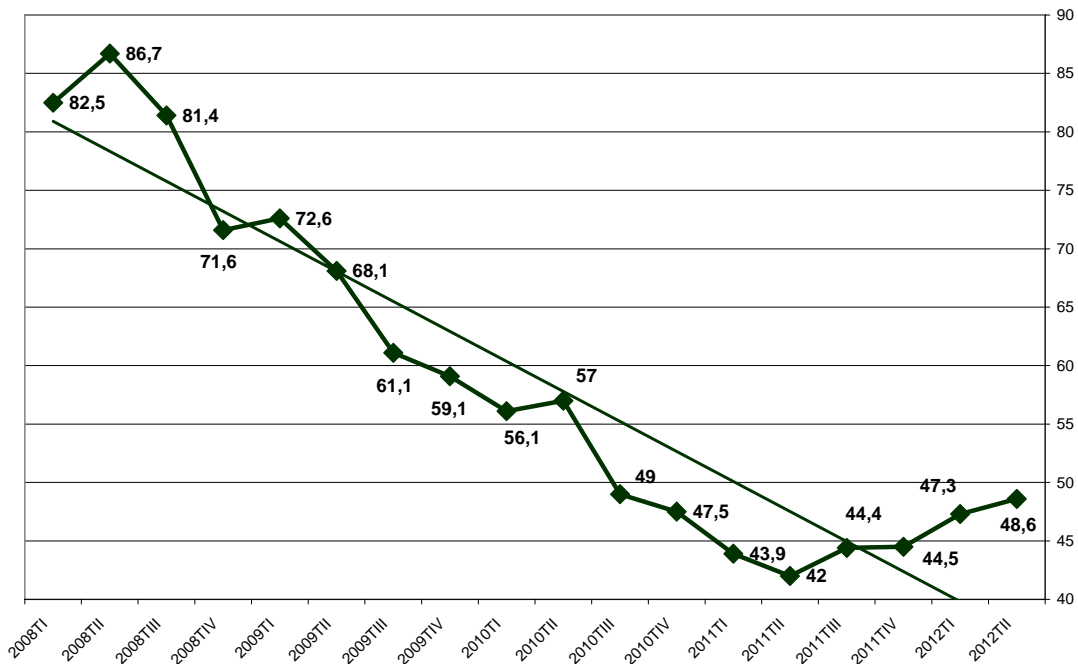
- ✓ La població ocupada a la construcció ha baixat un total de 38.100 efectius (un 43,9%) en els darrers quatre anys (Segon trimestre de 2008 sobre mateix trimestre de 2012) .
- ✓ En quatre anys (IIT 2008 – IIT 2012) el pes relatiu de la població ocupada al sector de la construcció sobre el total ha baixat un 6,4%.
- ✓ La presència femenina a la població ocupada de construcció no arriba, en cap cas, al 2%.
- ✓ En aquests quatre anys el nombre de persones assalariades a la construcció ha baixat un 51,9% (- 34.900 persones).
- ✓ La població assalariada en el sector de la construcció baixa vuit punts més que la població ocupada en el seu conjunt.
- ✓ Els no assalariats han descendit un 16,4%, passant de 19.500 (TII 2008) a 16.300 (TII 2012) persones.
- ✓ El pes dels assalariats de construcció sobre el total de persones assalariades, ha passat de 16,6% del primer trimestre de 2008 a un 9,8% en el mateix trimestre de 2012.
- ✓ Les afiliacions a la Seguretat Social indiquen que, en el període 2009-2011, s'han perdut un total de 9.024 llocs de treball, un 24,9% en termes percentuals.
- ✓ L'atur en el sector de la construcció s'incrementà un 63,46% des de l'any 2008 al 2011.
- ✓ El percentatge d'atur de la construcció, sobre el total d'atur registrat, s'ha instal·lat per sobre el 20%.
- ✓ L'augment de persones aturades del sector de la construcció ha estat diferent segons cada una de les illes. De 2007 a 2011, a Mallorca creix un 221%, un 162% a Menorca, un 113% a Eivissa i un 24% a Formentera.

III.- La població ocupada a la construcció

Cal recordar que l'EPA classifica com a ocupades a les persones que, la setmana anterior a la que són enquestades, han treballat a canvi d'una retribució i a les que, tenint treball, han estat temporalment absents per motius, tals com, vacances, malaltia, etc. Dintre del grup de persones ocupades s'inclouen el no assalariats (empresaris, autònoms, etc.) i els assalariats. És a dir, és pot afirmar que la gràfica següent reflexa l'evolució del conjunt de persones que, d'una manera o de l'altra, els seus ingressos econòmics han estat associats a l'activitat del sector de la construcció.

A la gràfica s'observa l'espectacular tendència de caiguda en picat. No obstant el més rellevant és que **en els darrers quatre anys (IIT 2008 – IIT 2012) la població ocupada de la construcció ha baixat un total de 38.100 efectius, un 43,9%**. En aquest anys que analitzam s'observa que, pel que fa a la població ocupada, **la xifra més baixa és la del segon trimestre de 2011 i, des de llavors, s'aprecia una modesta tendència de millora (un creixement del 15,7% si comparem el TII 2012 en relació mateix trimestre de l'any anterior).**

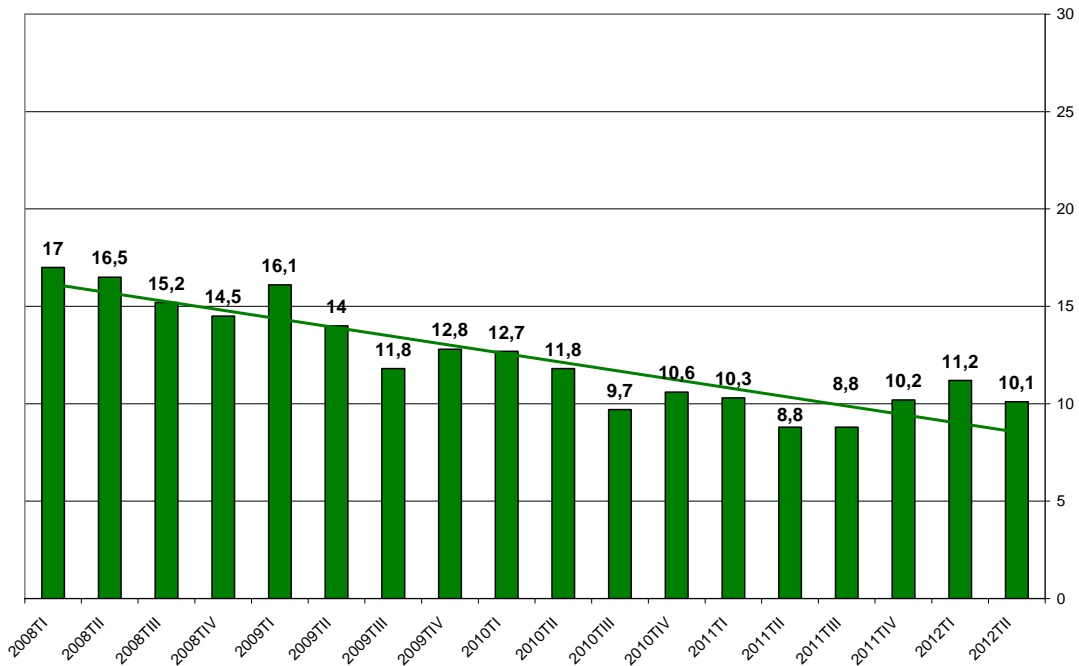
Evolució de la població ocupada a construcció
Valors absoluts 2008 – 2012



Font: EPA-INE. Elaboració pròpia

No obstant, allò que resulta més important és posar atenció al pes relatiu de la població ocupada sobre el total població ocupada. Això és el que fa la gràfica següent.

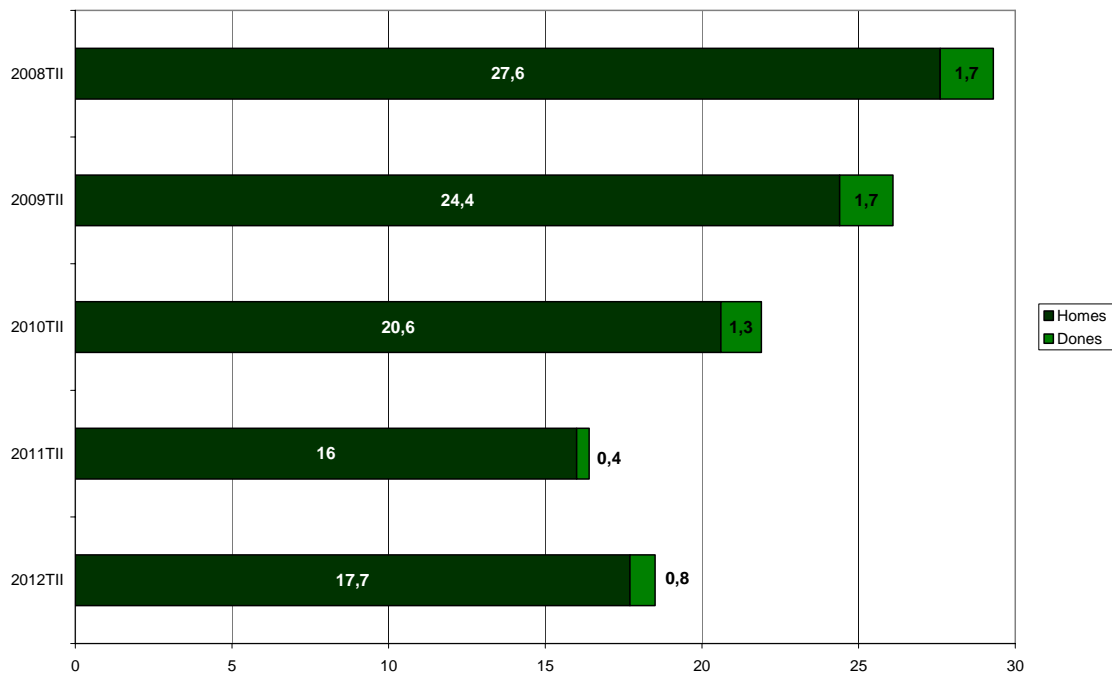
Evolució dels percentatge d' ocupats a la construcció respecte del total 2008 – 2012



Font: EPA-INE. Elaboració pròpia

Es pot observar que la tendència descendent és més suau que la reflectida a la gràfica anterior. Observis que en quatre anys (IIT 2008 – IIT 2012) el pes relatiu de la població ocupada al sector de la construcció sobre el total ha baixat un 6,4%. És pot intuir, idò que, tot i que la baixada d'ocupats en aquest sector ha estat important, a les altres branques econòmics també han baixat de manera força important.

Ocupats a construcció segons sexe. Percentatge respecte del total Segons trimestres de 2008 a 2012



Font: EPA-INE. Elaboració pròpia

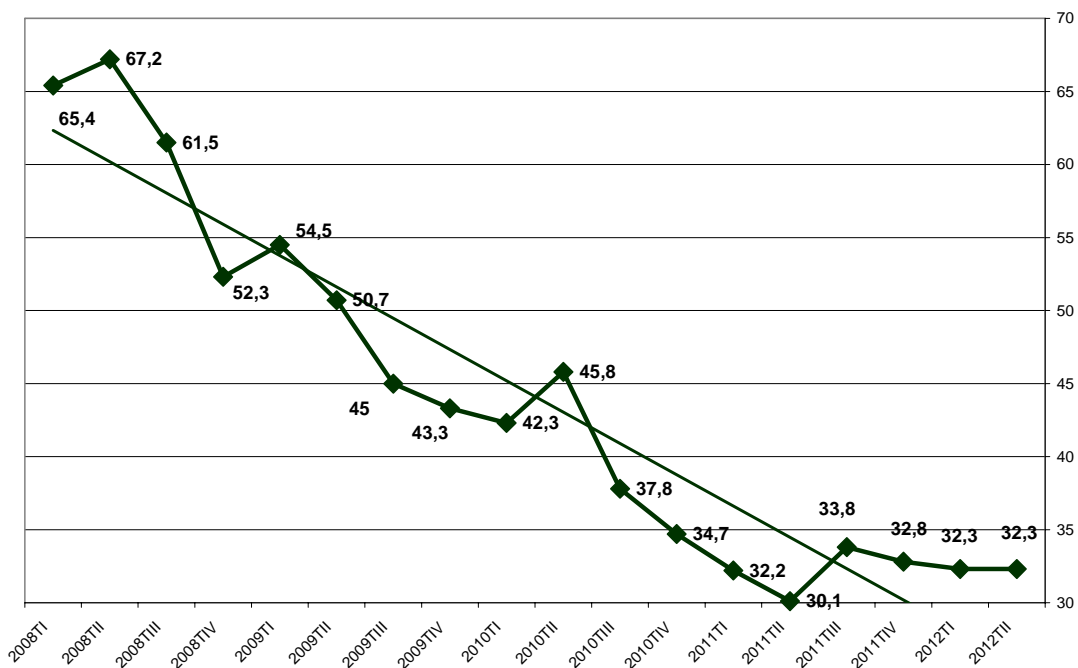
Nota: La diferencia entre trimestres és molt petita. S'ha optat per comparar els segons trimestres perquè es disposa de la informació de 2012.

És sobradament conegut que el de la construcció és un sector extraordinàriament masculinitzant. Tot i així, hi ha presència femenina entre la seva població ocupada. Probablement aquests percentatges, que en cap cas arriben al 2%, pertanyen al grup de persones no assalariades menys que al d'assalariades.

IV.- Les persones assalariades del sector de la construcció

Val a dir que les persones assalariades són aquelles que treballen per compte d'altri. És a dir, a la gràfica següent no s'inclouen els autònoms que és un col·lectiu molt nombrós al sector de la construcció.

Evolució de la població assalariada a construcció Valors absoluts 2008 – 2012

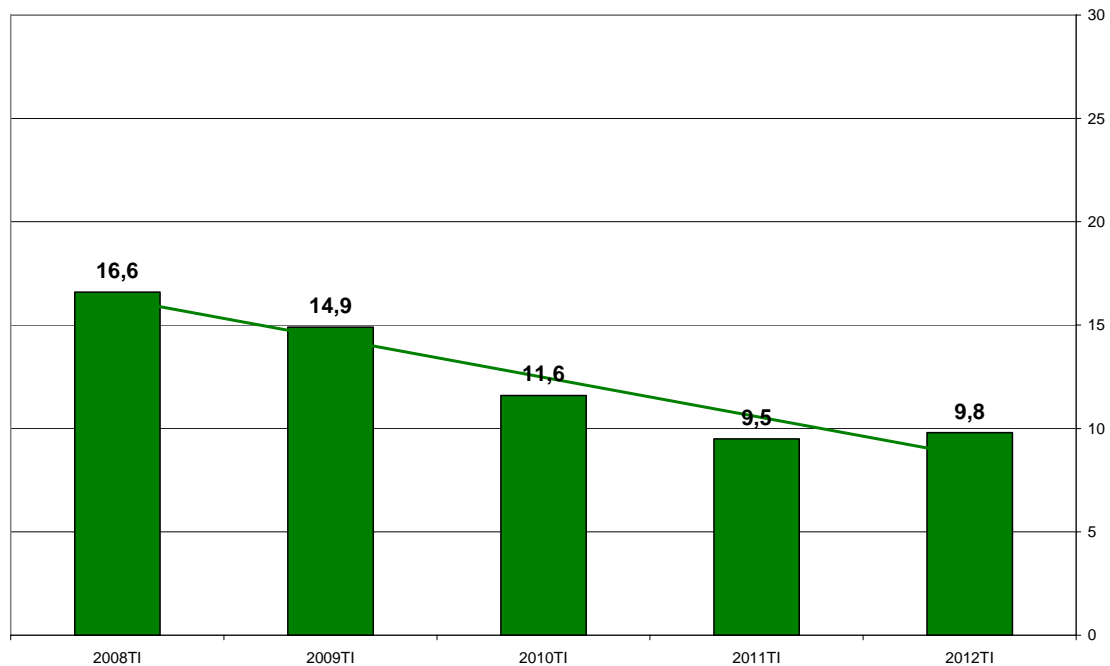


Font: EPA-INE. Elaboració pròpia

És por observar una tendència similar a la de la població ocupada, però s'ha de destacar: **La pèrdua de persones assalariades ha estat de 34.900 en quatre anys (IIT2008-IIT2012), un 51,9%**. Es a dir, la població assalariada baixa vuit punts més que la població ocupada (que, recordem, va baixar un 43,9%). Si restem la població assalariada del total de població ocupada, hom observarà que en aquests anys els no assalariats han descendit 3.200 efectius, de 19.500 (TII 2008) a 16.300 (TII 2012), un 16,4%.

Pel que fa al pes dels assalariats de la construcció sobre el total de persones assalariades, tal i com es pot apreciar a la següent gràfica, **s'ha passat d'un impressionant 16,6% (TI 2008) a un 9,8% (TI 2012)**.

Evolució dels percentatge d' assalariats de construcció respecte del total Segons trimestres de 2008 a 2012



Font: EPA-INE. Elaboració pròpia

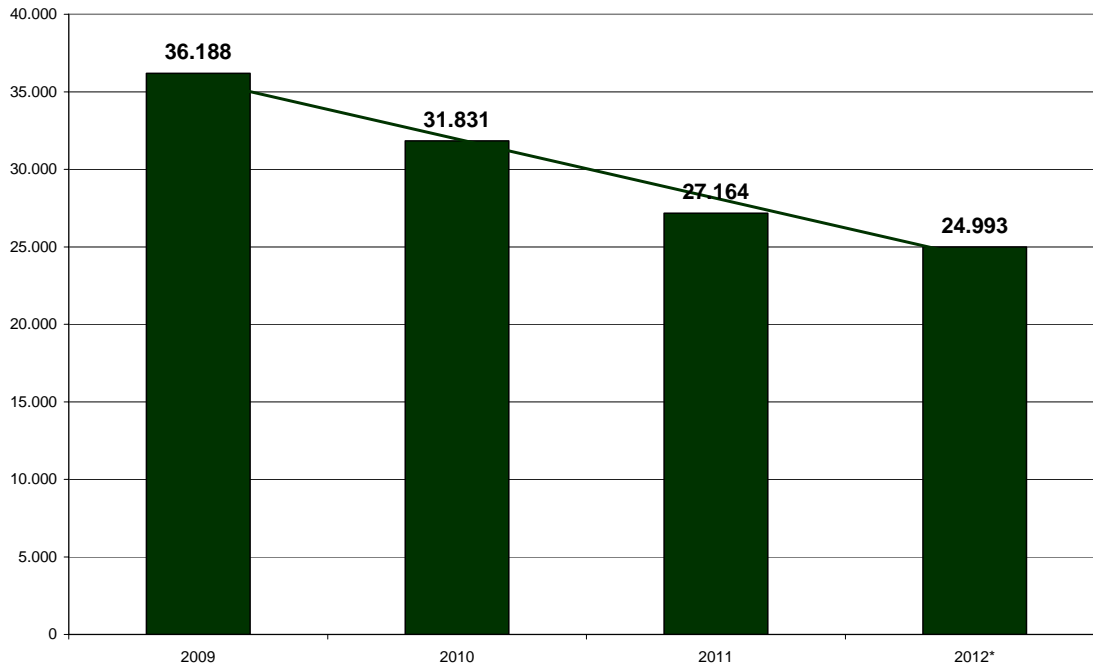
Nota: Es fa referència al primer trimestre de cada any perquè, en aquest trimestre, es donen els majors percentatges

Tot seguit, observarem l'evolució de les afiliacions a la Seguretat Social. Cal dir que, en aquest cas es tracta de resultats d'un registre, que no contradiuen els resultats relatius a la població assalariada que són resultat d'una enquesta (l'EPA). Les variacions en les altes a la seguretat són especialment indicatives de la creació o destrucció d'ocupació, màxim quan aquestes, com és el cas, es refereixen a l'afiliació de fi de mes.

Les dades de 2012 corresponen al primer semestre per això, tot i que mantenen la tendència dels anys anteriors, les incloem només a efectes informatius i no les emprarem per fer cap comparativa.

La conclusió de l'observació de la següent gràfica, és evident: Tot i que la crisi d'ocupació s'inicià l'any 2008 (a l'apartat següent veurem que es doblaren les xifres d'atur registrat en relació a 2007 i, anteriorment ja hem observat les baixades de les poblacions ocupada i assalariada), en els tres anys complets s'observa una tendència cap a la destrucció d'ocupació. En els tres anys (2009-2011) s'han perdut un total de 9.024 llocs de treball. En termes percentual un 24,9% de pèrdua d'ocupació.

**Població afiliada al Regim General de la Seguretat Social
Sector de la construcció CNAE 2009 codis 41 a 43
Mitjanes anuals 2009 - 2011**



Font:

TGSS. Elaboració pròpia

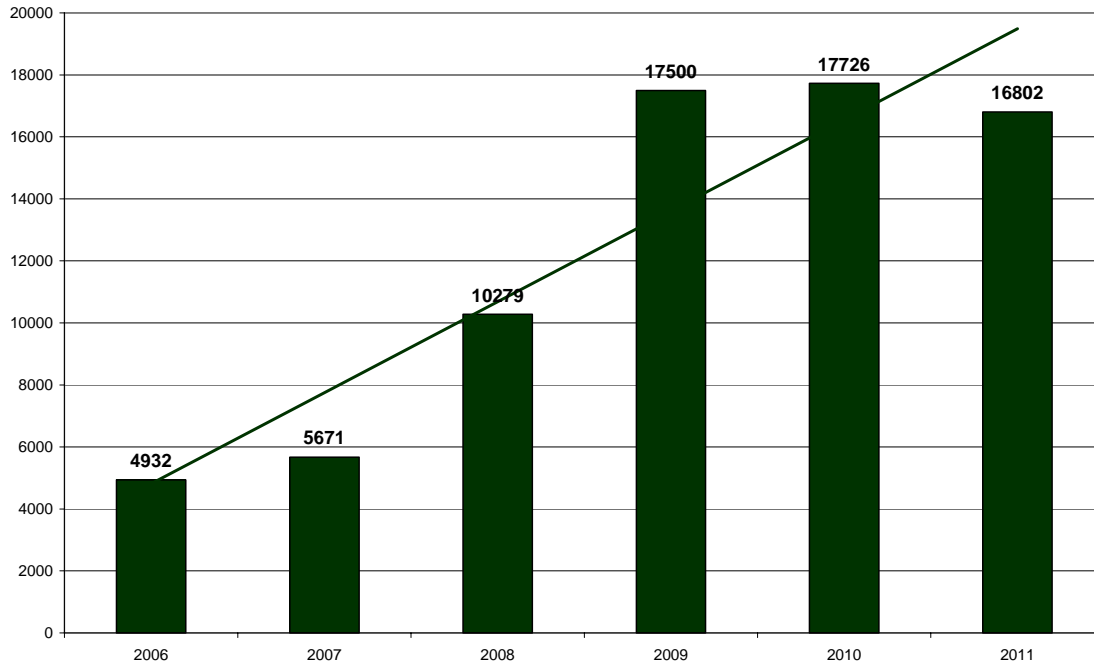
Nota: No s'inclouen dades de 2008 perquè el CNAE és modificar a l'any 2009. La mitjana de 2012 correspon al primer trimestre.

5.- L'atur registrat¹ al sector de la conducció

Per acabar els comentaris a les dades d'aquest **TEMES SOCIOECONÒMICS GADESO** comentarem les referides a l'atur. La primera de les gràfiques següents ens mostra l'espectacular creixement de l'atur al sector de la construcció: **Del 2007 al 2008 (primeres evidències de la crisi) l'atur cresqué un 81,26%. Però, amb una petita baixada del 2011 en relació a 2010, la tendència és a l'alça, amb un increment del 63,46% des de l'any 2008 al 2011.**

¹ Per interpretar millor el concepte "atur registrat" vegeu *Claus per entendre el mercat laboral* nº 2 disponible a : http://www.gadeso.org/sesiones/gadeso/web/mytable_claves/ca_2.pdf

Atur registrat total Construcció a Balears Mitjanes anuals 2006- 2011

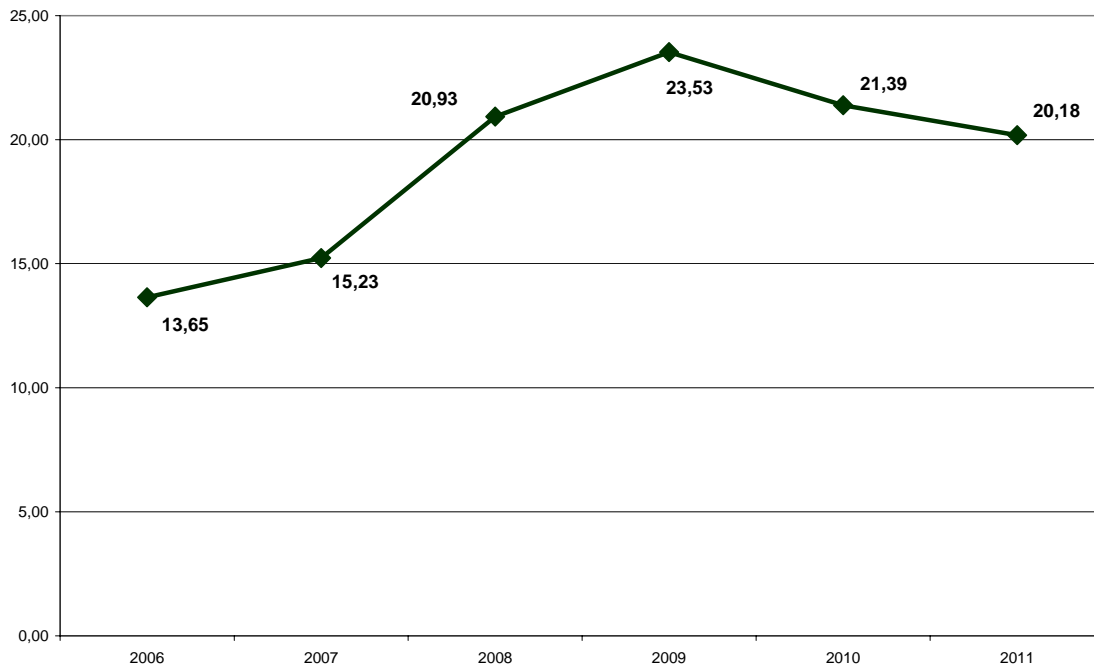


OTIB-SOIB. Elaboració pròpia

Font:

A aquesta darrera gràfica podem observar que l'evolució del percentatge d'atur de la construcció sobre el total d'atur registrat, s'ha instal·lat per sobre del 20%.

Evolució dels percentatges d'atur de construcció sobre el total d'atur registrat (Total Balears)



OTIB-SOIB. Elaboració pròpia

Font:

De la taula següent el més significatiu és que en el quinquenni (2007-2011) l'augment de persones aturades del sector de la construcció ha estat molt diferent segons cada una de les illes: A Mallorca creix un 221%, un 162% a Menorca, a Eivissa ho fa un 113% i a Formentera un 24%.

Atur a Construcció per illes

	2006	2007	2008	2009	2010	2011
Mallorca	3.789	4.215	7.754	13.829	14.125	13.536
Menorca	380	471	815	1.261	1.322	1.235
Eivissa	717	914	1.624	2.313	2.194	1.943
Formentera	46	71	86	97	85	88
BALEARS	4.932	5.671	10.279	17.500	17.726	16.802

Font: OTIB-SOIB. Elaboració pròpia

VI.- Conclusions i propostes de la Fundació Gadeso.

- Sembla obvi que el pes de l'ocupació del sector de la construcció en el mercat laboral global de Balears, no tornarà a ser el que era abans de la crisi iniciada a finals de l'any 2007. Cada cop són més els experts i organismes, que postulen una disminució del pes de la construcció dintre de la composició sectorial de l'economia espanyola i regional, conseqüència d'una disminució de l'obra nova.
- Tal com ja hem insinuat a la introducció, hi ha un important nínxol d'activitat econòmica i d'ocupació lligada a un canvi de model de creixement a la construcció. Cal apostar, idò, pels processos de rehabilitació d'habitatges, instal·lacions hoteleres i zones urbanes. És clau que les administracions públiques incentivin l'adequació d'aquests processos de rehabilitació a criteris de estalvi energètic i de recursos naturals.
- Per impulsar aquest canvi de model de construcció, seria aconsellable un acord entre el sectors públic i privat. És, al nostre entendre, molt convenient actuar coordinadament, al manco, en els següent àmbit: R+D+i; Formació Professional; Foment de l'emprenedoria, l'exportació i la cooperació empresarial per millorar la baixa productivitat de la micro empresa.
- Les polítiques d'austeritat dels pressupostos públics no haurien d'impedir la inversió pública en aquest procés de modernització del sector de la construcció. Les polítiques sustentades únicament en nova construcció i intensiu consum de territori són les polítiques antigues que ens han conduït a la situació actual de col·lapse. Persistir en elles evidencia una resistència al canvi impròpia d'una societat dinàmica i innovadora.
- No deixa de sorprendre que el percentatge d'atur registrat a la construcció, sobre el total d'atur registrat, no baixi en cap cas del 20%. Aquest fet ens indica que, tal i com ja es posava de manifest en el recentment publicat **Panorama Sociolaboral GADESO** http://www.gadeso.org/sesiones/gadeso/web/socio_docs/ca_9.pdf, el mercat laboral illenc gaudeix d'una baixa mobilitat sectorial. Un clar exemple d'aquesta manca de mobilitat és dona, precisament, a la construcció: mentre a la llista balear de professions amb millors expectatives laborals no n'hi ha cap associada a aquest sector, hi ha, més o menys, un 20% de persones en atur registrat que persisteixen a cercar feina al sector de la construcció. Per tant, hem d'insistir en la urgència d'un Pla d'Ocupació amb una veritable aposta per Polítiques Actives d'Ocupació. Cal dotar d'habilitats a les persones aturades i en demanda d'ocupació en el sector de la construcció, perquè puguin trobar feina a altres sectors econòmics i tenir oportunitats de participar laboralment en el "nou model de construcció".

L'OPINIÓ DELS EXPERTS

Llorenç Pou Garcias
Exdirector general de planificació estratègica
Professor d'economia aplicada (UIB)

L'atur a la construcció: perspectives i actuacions

L'actual crisi econòmica ha vingut marcada, més que qualsevol altra crisi precedent, per dos elements distintius: la seva durada, encara per tancar, i pel seu enorme impacte quantitatiu i qualitatiu sobre l'ocupació i l'atur, molt superior al observat en termes del PIB.

Dins la pèrdua d'ocupació que ha acompanyat la caiguda de l'activitat econòmica, després de quatre anys de crisi, continua sobresortint l'enorme concentració de la destrucció de feina en el sector de la construcció. No debades, més de dues terceres parts de la caiguda de l'ocupació laboral a Balears d'ençà l'inici de la crisi s'ha concentrat en aquest sector, és a dir, al voltant de 17.000 llocs de feina, el que representa una caiguda de gairebé la meitat de l'ocupació al sector. És més, aquesta evolució negativa a la construcció ha estat contínua en tot el quadrienni 2008-2012, mentre que ara mateix altres sectors comencen a mostrar alguna espurna positiva. Així, aquest estiu el sector serveis (gràcies al turisme) ja té més ocupació que fa quatre anys, tot i que això no passa durant l'hivern (per l'augment de l'estacionalitat). En el cas de la construcció la comparació és devastadora sigui quin sigui el moment de l'any. Estam doncs, davant un problema estructural que camina a passes molt més retardades que la resta de l'economia balear.

Tot i la duresa d'aquestes xifres, una primera qüestió és si ja hem arribat al sostre d'aturats. Una manera d'aproximar-nos a aquesta qüestió és comparar el pes de l'ocupació a la construcció a les Illes Balears amb el de la resta de països desenvolupats, per exemple, els de la UE-15. De les xifres dels darrers 10 anys a la UE-15 se'n destria un pes que ronda el 7%, mentre a les Balears era superior al 15% abans de la crisi i ara se situa al voltant del 10% (el 8% en el conjunt espanyol). En aquest sentit i si acceptam que sobreinvertir recursos en un sector que no millora la nostra competitivitat no és el millor model de creixement, aleshores fóra bo convergir cap a les xifres estàndard europees.² En aquest escenari i amb independència del cicle econòmic, l'ocupació a la construcció hauria de minvar en 12.000 llocs de feina addicionals. Per tant, l'actual drama humà de les xifres d'atur a la construcció no és el final del viatge, sinó una estació que podria estar només a mitjan camí.

Tot plegat, l'actual xifra d'atur a la construcció i la seva previsible evolució futura, repetesc, amb independència del cicle econòmic global, palesen que aquest no és un problema conjuntural, ans estructural i que, per tant, la seva solució passa per la capacitat del nostre mercat de treball de recol·locar en altres subsectors econòmics a aquest col·lectiu. No aconseguir aquesta mobilitat intersectorial suposarà en els propers anys un coll de botella en l'economia balear i farà créixer el cost social i

² Vegeu una argumentació més extensa a Pou, Ll. (2006): "L'edificació residencial: Entre la conjuntura econòmica i el llarg termini", a *Repensem el model de creixement balear*, pàgs. 145-162. Cambra de Comerç i Cercle d'Economia. 2006.

públic de la crisi. Sens dubte, aquest és un dels principals reptes de les polítiques públiques actuals a Balears.

Parlar de mobilitat intersectorial suposa posar al front de la discussió el nivell d'ocupabilitat de les persones aturades i, per tant, el paper de les polítiques actives d'ocupació (PAO). Però per poder determinar quines PAO serien més eficients, cal conèixer les característiques de les persones aturades a la construcció. Al respecte, aquest col·lectiu presenta alguns trets especials, que condicionen les possibles PAO a aplicar. A banda del fet conegut de ser un sector altament masculinitzat, pot ser l'element més determinant és que al voltant del 66% dels aturats en la construcció no tenen estudis bàsics (ESO o equivalent). Val a dir, que els dèficits formatius són un fet comú compartit per part dels aturats provinents d'altres sectors, però que per a la resta té un pes menor (44%). D'altra banda, un 20% dels aturats de la construcció té més de 50 anys i gairebé una tercera part són aturats de llarga durada (front al 24% dels aturats de la resta de sectors). Finalment, és destacable que al voltant d'un 30% són extracomunitaris, quan aquesta condició correspon al 15% dels aturats de la resta de sectors.

Dit això, i sota l'objectiu de millorar l'ocupabilitat en altres sectors, un primer obstacle és el nivell formatiu. Un gruix molt rellevant dels aturats no tenen els nivells formatius mínims per poder seguir cursos de formació professional per a l'ocupació i així començar una carrera professional amb garanties a altres sectors més dinàmics. Hom considera que en el disseny de les PAO cal ésser molt contundent i apostar de manera massiva per programes d'alfabetització dels aturats i de competències bàsiques. Per tant, en una primera etapa cal reforçar els cursos d'alfabetització, a la vegada que els cursos de formació professional per a l'ocupació s'han de concentrar en els de nivell 1 (que no exigeixen l'ESO) i nivell 2 (que exigeixen com a màxim l'ESO) d'aquelles activitats amb més sortides (energies renovables, serveis socials, serveis d'oci, cuina, etc.). Qualsevol altra formulació suposarà la condemna a l'atur o a feines sense perspectives a bona part dels aturats de la construcció. En altres paraules, la formació formarà part de la solució a l'atur sempre que en el seu disseny siguem conscients del nivell existent.

D'altra banda, un fet estilitzat d'una part considerable dels aturats de la construcció és la combinació de dues característiques: (a) no tenen els nivells educatius necessaris per fer els cursos de formació adients per refer el seu currículum en sectors més dinàmics i (b) tenen una gran experiència en les competències i habilitats de les professions realitzades a la construcció. De fet, molts aturats només han treballat a la construcció. Davant aquest fet, una de les apostes de les PAO hauria de ser l'empenta decidida del reconeixement de l'experiència professional en aquelles competències incloses a la família professional de la construcció reconegudes en el Sistema Nacional de Qualificacions i Formació Professional. D'aquesta manera, s'estaria en disposició de reconèixer unitats de competència i a l'extrem, certificats de professional, de forma que s'abreujaria el temps necessari per poder accedir als cursos de formació d'altres sectors. Seria una manera, per tant, de reduir el temps per poder accedir a la formació realment desitjada. Per altra banda, aquest reconeixement suposaria una manera de donar més transparència en el sector de la construcció i així, per ben segur, permetria millorar en les condicions laborals, si més no les qualitatives.

Però la formació és un procés (relativament) llarg. Per això i en un context d'allargament de la crisi i de reducció de les prestacions per atur com l'actual, fóra bo explorar vies per acompanyar els processos formatius amb remuneracions per formar-se. Aquesta línia, iniciada en l'anterior legislatura, podria servir per incentivar el retorn al sistema educatiu d'aquells joves aturats que abandonaren el sistema educatiu de manera primerenca i com a coixí econòmic, per exemple, per als caps de família. Com he esmentat abans, evitar futurs colls de botella quan l'economia torni a créixer i apaivagar les situacions que freguen l'exclusió social són dos reptes massa importants. La formació n'és una via. Però s'ha d'afrontar amb la voluntat de destinar-hi recursos.

L'altra PAO que volia esmentar en aquestes línies és la d'intermediació laboral. Malgrat les dificultats de l'economia balear en el seu conjunt i de la construcció en particular, un dels trets característics de l'economia balear és la contractació temporal de gent de fora de les illes, fins i tot en èpoques de crisi i per a ocupacions amb perfils baixos. Al capdavant, aquest fet reflecteix una important desestructuració del mercat de treball balear, tant entre els seus agents privats, com entre aquests i les administracions públiques. Fóra bo avançar en l'establiment de protocols tals que les empreses encarregades de l'obra pública establissin compromisos de contractació del seu personal a través del SOIB.

En definitiva, l'atur a la construcció és segurament un dels principals reptes de l'economia balear. La seva solució és estructural i no pas conjuntural. Així doncs, la seva solució portarà temps, fet que presenta com a urgent encetar ara mateix un pla d'acció a través de les PAO que estableixi clarament les prioritats si no volem fer tard. Cal idò dissenyar noves PAO que combinin ocupabilitat i ingressos per als aturats, a la vegada que siguin realistes i ajustades al territori. Tanmateix, els plans, per materialitzar-se, necessiten de compromisos pressupostaris. Ha arribat l'hora de la política en majúscules!



Una publicació de la Fundació Gadeso

www.gadeso.org