

ELS EFECTES DE LA CRISI A BALEARS (X) AUGMENTEN LES CONDICIONS PRECÀRIES DE VIDA

*El passat 22 d'octubre l'INE publicà l'Enquesta de Condicions de Vida (ECV) amb les dades provisionals de 2012 i les definitives de 2011. Dedicuem el número 13 de **TEMES SOCIOECONÒMICS GADESO** a presentar els principals resultats d'aquesta enquesta que ens permet una visió dels efectes de la crisi en aspectes prou importants de l'economia real de les persones i les famílies. L'evolució d'indicadors com ara els de la renda disponible de la ciutadania, de la taxa de risc de pobresa o de les dificultats de les llars i de les persones és el que trobareu a les següents pàgines.*

La vocació de flaix i de resumir el més possible les dades, els comentaris i les propostes d'aquesta publicació, no ens impedeix copsar la realitat socioeconòmica posant el focus a les conseqüències més humanes de la crisi. A la Fundació Gadeso hem insistit, per activa i per passiva, en que una sortida de la situació actual sense més i millor ocupació i sense mantenir la cohesió social seria econòmicament ineficaç i socialment injust. Hem repetit insistentment que allò més important són les persones. En coherència, no podia faltar aquest succint però rigorós anàlisi de les condicions de vida de la nostra con-ciutadania.

*L'ECV té una periodicitat anual i les dades es refereixen a l'any immediatament anterior al de la seva publicació i, a més a més, no es publiquen els resultats provisionals de les Comunitats Autònomes, la qual cosa provoca un cert retard en la disponibilitat de les xifres, que no invalida la solvència d'una enquesta que forma part del sistema estadístic de la UE. Per tant, les informacions incloses en aquest **TEMES SOCIOECONÒMICS GADESO** s'han d'interpretar més com a tendència que no pas com un foto fixa.*

Per acabar aquesta presentació hem de deixar constància que l'equip de la Fundació Gadeso desitgem sincerament que el contingut sigui del vostre interès i que ajudi a incentivar el necessari debat social i ciutadà sobre aquests assumptes.

1.- Introducció:

Hi ha pocs dubtes que la crisi té un efecte negatiu i, alhora, pervers per a les economies personals i familiars. Per una banda augmenta la població aturada i els salaris es moderen i, per una altra, les polítiques de contenció dels dèficits públics retallen serveis públics i redueixen la progressivitat de les polítiques fiscals aplicades. El resultat és una devaluació de la capacitat de despesa i de consum de la majoria de persones, la qual cosa genera una dinàmica que impossibilita la millora de la economia real i que prolonga les situacions de desocupació i de crisi.

Cada cop són més les persones i famílies que passen d'una inicial situació de dificultats a una de necessitat. La cohesió social s'esquerda, la igualtat d'oportunitats sembla una entelèquia i les desigualtats van en augment. Sorprenentment es presenten com a irreversibles –i sense alternativa possible- les polítiques que han conduït a una Unió Europea amb 115 milions de persones en risc de pobresa i amb altres 100 o 150 milions que, segons Eurostat, freqüen aquesta situació.

Aquest és el panorama actual i, de moment, no s'albiren canvis a curt termini. Per tant, seria lògic que en el debat polític, econòmic i social hi ocupés un lloc privilegiat el com s'implementen polítiques socials pal·liatives als riscos d'exclusió, empobriment i marginació de grups cada cop més nombrosos de la societat. Però la realitat és que els pressupostos per a polítiques socials disminueixen en la mateixa proporció que s'incrementa la seva necessitat.

Aquesta crisi -tal vegada la més intensa i prologada que em viscut-, paradoxalment ha provocat que la majoria dels governats tinguin concepcions molt refractàries a les polítiques socials públiques. No és un pensament nouvingut, ans al contrari, obeeix a concepcions amb tradició. A tall de exemple, el professor Luis Enrique Alonso ho defineix així: *“La auto-ayuda o el self-help es así la propuesta de que la familia o la comunidad se encarguen de resolver los problemas transitorios de bienestar social: en el fondo, se sugiere que todo problema social es rápidamente internalizable si el implicado tiene realmente una actitud positiva, normalizante y no desviante o patológica, pues el mercado siempre proveerá de riqueza y bienestar para aquellos que no quieren parasitar a la sociedad.”*

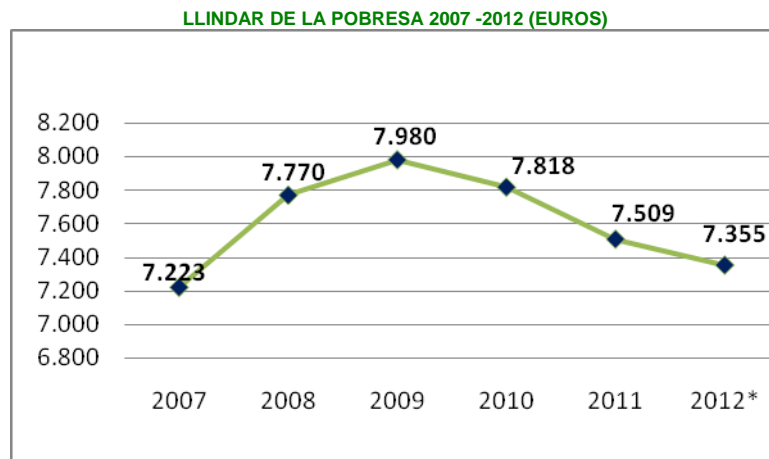
Sens dubte la crisi és també ètica. Per això a la Fundació Gadeso hem volgut contribuir amb aquest **TEMES SOCIOECONÒMICS** a fer més visibles les situacions més feridores que provoca la crisi econòmica i laboral. La crisi ètica és fàcilment superable. Basta no veure l'atur o la taxa de pobresa com els guarismes del dèficit o la prima de risc: un número.

2.- Les xifres més rellevants:

- ✓ La taxa balear de pobresa ha passat del 16% de 2007 al 18% de l'any 2011 i la tendència és que la taxa de pobresa a les Illes Balears s'iguali a la del conjunt d'Espanya.
- ✓ La quantitat d'ingressos considerada com a llindar de la pobresa s'ha situat a l'any 2012 en 7.355 €/any.
- ✓ En els darrers quatre anys el llindar de la pobresa ha descendit en 625 €, és a dir, un 4,49%. Això implica una major severitat de la pobresa.
- ✓ En el quadrienni 2007-2010 les persones perden a Balears un 5,07% d'ingressos mitjans (un 4,86% per damunt de la mitjana espanyola) i les llars illenques un 5,61% (un 1,96% més que les del conjunt de l'Estat Espanyol).
- ✓ El 7,5% de les llars i el 9 % de les persones tenen a Balears, segon les dades provisionals de 2012, moltes dificultats per arribar a fi de mes.
- ✓ En els anys 2009, 2010 i 2011 el percentatge de persones de les Illes Balears amb dificultats per arribar a fi de mes s'ha situat entorn al 19,5% i el de les llars fou d'un 18,8% com a mitjana en aquests tres anys.
- ✓ El 43,1% dels illencs i illenques no poden fer vacances, ni tan sols una setmana a l'any. Des de l'any 2007 al 2012, a les Illes Balears aquest percentatge ha augmentat un 17,7%, mentre que al conjunt de l'Estat ho ha fet en un 9,4%.
- ✓ El percentatge de llars balears que no poden fer front a despeses imprevistes ha passat del 22,8% en 2007 al 32,3% en 2012.
- ✓ El 13,7% de llars de Balears tenen retards en pagaments d'hipoteca o lloguer, rebuts de gas, comunitat, etc. de l'habitatge principal. Durant els anys de crisi, a les Illes Balears aquest percentatge és sempre superior al d'Espanya.

3.- El llindar de la pobresa:

Per contextualitzar les dades que analitzem en aquest número de **TEMES SOCIOECONÒMICS** és cabdal tenir present el concepte “llindar de pobresa”. Aquest llindar es construeix de manera igual per a tots els estats membres de la UE i és l'equivalent al 60% del ingressos mitjans de cada estat. En el cas de l'estat espanyol aquest índex ha sofert l'evolució que s'observa a la gràfica següent:

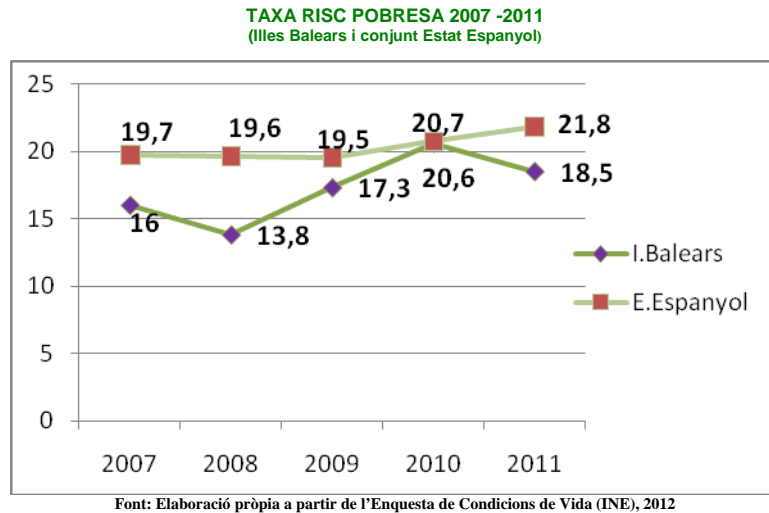


Font: Elaboració pròpia a partir de l'Enquesta de Condicions de Vida (INE), 2012
* 2012 dades provisionals

Observis que, a partir de l'any 2009, aquest índex ha tingut una tendència descendent (en els darrers quatre anys hi ha una baixada de 625 €, és a dir, un 4,49%). Això implica un empobriment relatiu del conjunt de la població. Però, sobre tot, **aquesta tendència implica**, per una banda, **una major severitat de la pobresa** de la població que està per davall d'aquest llindar i, per un altre costat, una disminució del volum de persones que viuen per sota d'aquest llindar en els darrers anys. S'ha d'observar, no obstant, que això no vol dir que hi hagi manco persones en situacions vulnerables i/o en risc de pobresa, sinó que **es consideren pobres només a les persones que són més pobres**.

4.- La taxa de risc de pobresa:

La taxa de risc de pobresa és el percentatge de persones que està per sota del llindar de la pobresa. És la dada més rellevant de l'Enquesta de Condicions de Vida i, alhora, l'indicador més il·lustratiu dels impactes que la crisi provoca a les poblacions. Malauradament l'INE no avança els resultats provisionals per CCAA i per això la darrera dada disponible és la de 2011



Tal com es pot observar a la gràfica, aquesta taxa és menor a les Balears que no pas al conjunt de l'estat però, el més interessant és constatar, per una banda, que mentre el diferencial de l'any 2007 era de 3,7 punts, amb la darrera dada disponible - any 2011- s'ha reduït a 3,3 punts. Per altra banda, la comparació horitzontal de la gràfica ens permet constatar que, en el quinquenni analitzat, **al conjunt d'Espanya la taxa de risc de pobresa ha augmentat un 2,1, mentre que a les Illes Balears ho ha fet un 2,5.**

La conclusió és que **hi ha una tendència a la igualació entre la taxa de risc de pobresa del conjunt de l'estat espanyol i la de les Illes Balears.** Fa uns anys això era gairebé impensable, ja que les Illes Balears gaudien d'uns indicadors sociolaborals associats a una de les CCAA més riques de tot l'estat.

5.- Ingressos mitjans:

En aquest apartat ens referim als ingressos nets percebuts de mitjana per les persones i als que han ingressat les llars. Cal observar que són ingressos corresponents a l'any anterior a la realització de l'enquesta (per exemple l'any 2012 es demana pels ingressos de l'any 2011). Per aquesta circumstància i tenint en compte que l'INE no ha avançat els resultats provisionals, la darrera dada disponible és de l'any 2010. No obstant, la disminució de la disponibilitat econòmica és evident (vegeu taula següent).

INGRESSOS MITJANS DE LES PERSONES I DE LES LLARS 2007 – 2010
(Illes Balears i conjunt Estat Espanyol)

	2007	2008	2009	2010	DE VARIACIÓ 2010/2007
Persones I. Balears	10.438	10.829	10.164	9.934	-5,07%
Persones Espanya	9.560	9.865	9.737	9.446	-1,21%
Llars I. Balears	26.820	28.221	25.859	25.395	-5,61%
Llars Espanya	26.010	26.500	26.033	25.094	-3,65%

Font: Elaboració pròpia a partir de l'Enquesta de Condicions de Vida (INE), 2012
* 2012 dades provisional

En el quadrienni 2007-2010 les persones perden a Balears un 5,07% d'ingressos mitjans i les llars il·lenques un 5,61%. Al conjunt d'Espanya la pèrdua és d'un 1,21% i d'un 3,65%, respectivament. Per tant, els il·lencs i il·lenques han tingut una pèrdua d'ingressos un 4,86% per damunt de la mitjana espanyola i les llars balears un 1,96% per damunt que les del conjunt de l'Estat Espanyol.

6.- Les dificultats econòmiques:

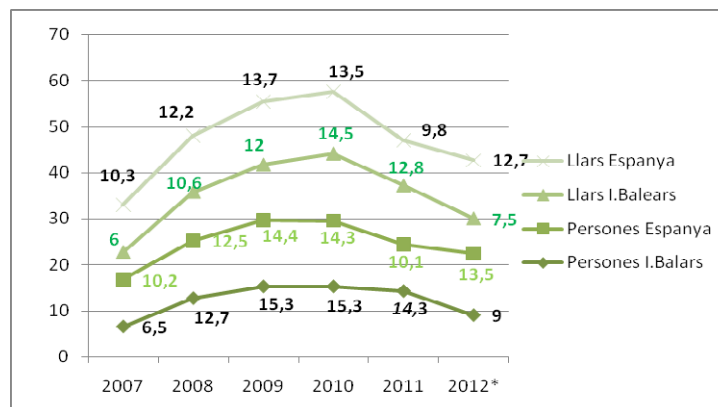
L'Enquesta de Condicions de Vida incorpora dues informacions referida a les CCAA pel que fa a les dificultats econòmiques de les persones i de les llars: Una avalua les dificultats per arribar a fi de mes i l'altre detecta unes carències materials concretes. Als efectes de sintetitzar la informació disponible analitzam allò més rellevant de cadascuna d'elles.

6.1- Dificultats per arribar a fi de mes

Les dificultats per arribar a fi de més es classifiquen en dues categories: 1.- Situacions amb molta dificultat i 2.- Situacions amb dificultats.

A la gràfica següent hem inclòs l'evolució del percentatge de persones i llars amb moltes dificultats.

PERCENTATGE DE PERSONES I DE LLARS AMB MOLTA DIFICULTAT
(2007 -2012*)

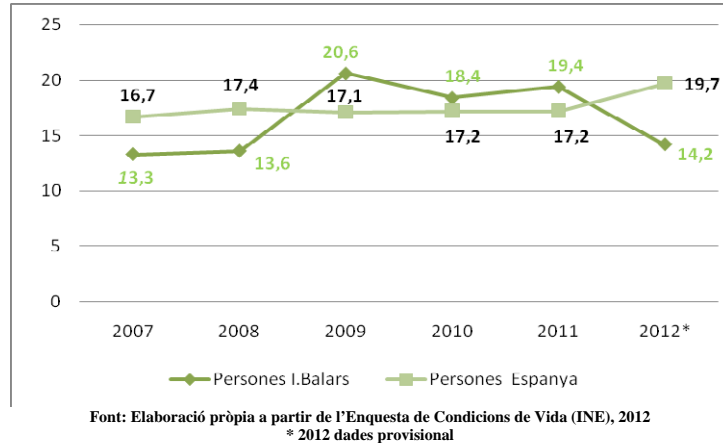


Font: Elaboració pròpia a partir de l'Enquesta de Condicions de Vida (INE), 2012
* 2012 dades provisional

La gràfica ens indica que **el 7,5% de les llars i el 9 % de les persones de Balears, segon les dades provisionals de 2012, tenen moltes dificultats per arribar a fi de mes.** Són uns percentatges inferiors als estatals i en ambdós casos presenten una evolució creixent fins els anys 2009-2010, i després una tendència a la baixa. L'explicació més plausible és que la majoria de les persones i les famílies han reduït els seus compromisos de despesa mensual en la mesura en que la crisi s'ha anat prolongant en el temps. Des dels anys 2009-2010 ha baixat el consum, la possibilitat d'endeutar-se i les persones i famílies viuen cada cop en economies familiars més de crisi i, per tant, ajustant-se a uns pressupostos cada cop més minsos.

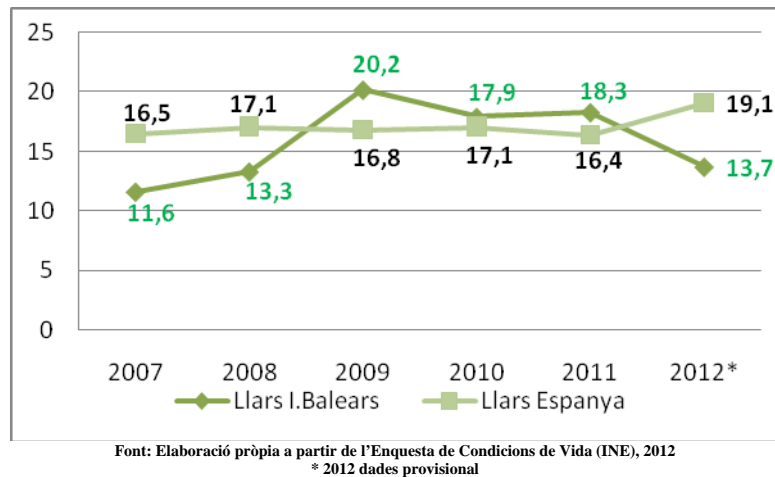
A la categoria de situacions amb dificultats per arribar a fi de mes presentem, per una millor visualització, dues gràfiques. La primera presenta l'evolució dels percentatges de persones i la segona de les llars.

PERCENTATGE DE PERSONES AMB DIFICULTATS (2007 -2012)
(Illes Balears i conjunt Estat Espanyol)



En quant al percentatge de persones de les Illes Balears amb dificultats per arribar a fi de mes, cal dir que en els anys 2009, 2010 i 2011 s'ha situat per sobre del conjunt d'Espanya (entorn al 19,5%). Les dades provisionals de 2012 el situen en un 14,2% (4,8 punts per sota del percentatge estatal).

PERCENTATGE DE LLARS AMB DIFICULTATS (2007 -2012*)
(Illes Balears i conjunt Estat Espanyol)



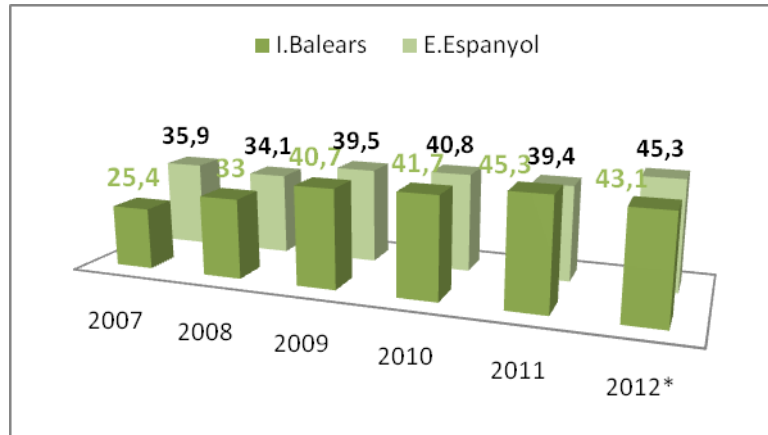
L'evolució de les llars amb dificultats per arribar a fi de mes és molt similar a la de les persones. Així, després d'uns percentatges molt alts en el anys 2009-2011 –un 18,8% de mitjana en aquest tres anys- les dades provisionals de 2012 el situen en un 13,7% (5,4 punts per sota del percentatge estatal).

Tot i que és possible que les dades definitives de 2012 elevin el percentatge de persones i llars de les Illes Balears amb dificultats per arribar a fi de mes, la hipòtesi més provable per explicar la caiguda del percentatge en 2012, és la mateixa que per la categoria de molta dificultat: baixada de consum, pressupostos familiars ja ajustats a les disponibilitats corrents, en ocasions, molt properes al llindar de la pobresa.

6.2- Carències materials

Per finalitzar l'anàlisi de les dades més rellevants de l'ECV 2012, comentarem tres carències materials que il·lustren els nivells de deteriorament de les condicions de vida en aquests anys de crisi.

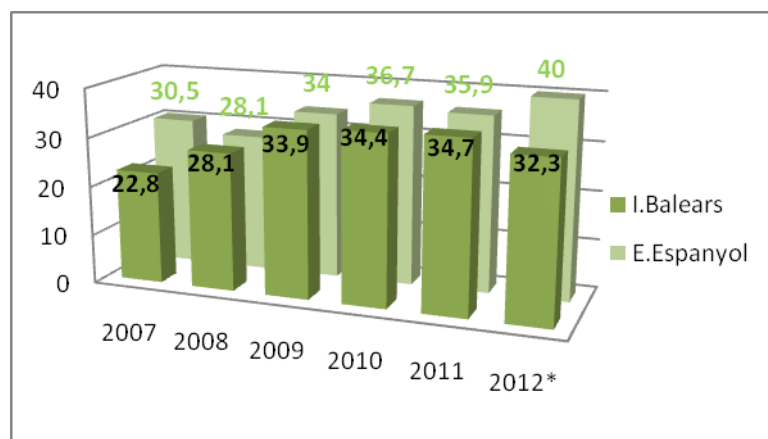
PERCENTATGE DE PERSONES QUE NO PODEN PERMETRE'S ANAR DE VACANCES ALMENYS UNA SETMANA A L'ANY (2007 -2012*)



Font: Elaboració pròpia a partir de l'Enquesta de Condicions de Vida (INE), 2012
* 2012 dades provisional

Aquesta gràfica és prou interessant: les Illes Balears són una Comunitat Autònoma eminentment turística i per tant vivim, en bona mesura, de les persones que venen a fer vacances. No obstant, les darreres dades disponibles de 2012, ens mostren que **el 43,1% dels illencs i illenques no poden fer vacances, ni tan sol una setmana a l'any**. Al començament de la crisi només un 25,4% no podia fer aquestes mínimes vacances. En el període 2007-2012, a les Illes Balears aquesta carència ha augmentat un 17,7%, mentre que al conjunt de l'Estat ho ha fet un 9,4%.

PERCENTATGE DE LLARS QUE NO TENEN CAPACITAT PER AFRONTAR DESPESES IMPREVISTES (2007 - 2012*)



Font: Elaboració pròpia a partir de l'Enquesta de Condicions de Vida (INE), 2012
* 2012 dades provisional

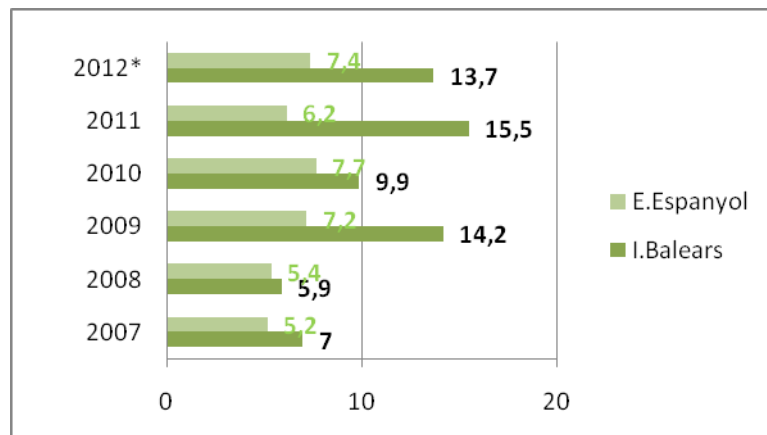
El percentatge de llars balears que no poden fer front a despeses imprevistes supera el trenta-dos per cent. Ha evolucionat des del 22,8% de 2007 al 32,3% de 2012. Una evolució a l'alça que, amb puntes com la de 2011 amb un 34,7%, ha estat a Balears de 9.5 punts, mentre que al conjunt d'Espanya només ha crescut un 4,5%.

Aquesta manca de capacitat per fer front a despeses imprevistes és una qüestió cabdal per garantir la cohesió social i la solvència econòmica. Per una banda hi ha imprevistos que no es poden evitar, com ara, unes reparacions per garantir la salubritat de l'habitatge, uns problemes de salut (cada cop és major la despesa en salut per mor de les retallades), o una ampliació de les responsabilitats familiars per naixements de fills o per fer-se càrrec de persones en situació de dependència (cada cop major com a conseqüència de la disminució del pressupost del Sistema Públic de Dependència). Per una altra banda, un elevat percentatge de llars sense possibilitat de fer front a imprevistos vol dir que hi ha un baix nivell d'estalvi.

Aquesta darrera gràfica és extraordinàriament interessant perquè fa referència als retards en els últims 12 mesos de pagaments de, entre d'altres coses, hipoteca o lloguer, rebuts de gas, comunitat, etc.

Durant els anys de crisi, a les Illes Balears el percentatge de llars que tenen retards en el pagaments d'aquest tipus és superior al d'Espanya. La darrera dada disponible de 2012 situa aquest percentatge en un 13,7% a Balears (6,3 punts per sobre del conjunt d'Espanya) però l'any anterior el percentatge a Balears arribà al 15,5%, duplicant el percentatge estatal.

**PERCENTATGE DE LLARS QUE TENEN RETARDS EN EL PAGAMENTS RELACIONATS AMB L'HABITATGE PRINCIPAL
(2007 -2012*)**



Font: Elaboració pròpia a partir de l'Enquesta de Condicions de Vida (INE), 2012
* 2012 dades provisional

6.- Conclusions i propostes de la Fundació Gadeso

Els processos d'empobriment i d'agreujament de les condicions de vida de les poblacions són una de les conseqüències més dramàtiques de la crisi. La prolongació del període recessiu provoca que els problemes de pobresa (relativa i/o absoluta) s'agreugin quantitativament i qualitativament.

A mig i llarg termini les conseqüències de l'empobriment són moltes i afecten a diversos àmbits de la vida social: Des del debilitament de la confiança envers a les institucions democràtiques, passant per un malbaratament del capital humà acumulat, fins a la posada en qüestió de la cohesió social que han fet pròsperes les societats modernes. A més no es pot descartar que s'agreugi el problema demogràfic d'Espanya i de les Illes Balears.

A curt termini tenen efectes que, per a determinats sectors de la població, poden esdevenir irreversibles: La insalubritat de les condicions de vida, la malnutrició infantil, la desatenció a persones en situació de dependència, la no adquisició d'hàbits culturals o la no inserció en el coneixement i maneig de les TIC, en són alguns.

Proposem, idò, actuar en una triple direcció:

- **Combatre la culpabilització de les persones en risc de pobresa.** El deteriorament de les condicions de vida és conseqüència de la crisi –que molts autors qualifiquen de sistèmica- i de les polítiques de reducció de l'Estat del Benestar. La situació d'atur, de carència de recursos econòmics, de projectes fracassats d'emprenedoria, etc, no és responsabilitat individual de la persona. És un problema polític i com a tal ha de ser tractat.

Elevar a categoria l'anècdota d'alguns casos de frau en el cobrament de prestacions o en la utilització d'alguns serveis social, és una opció política i ideològica. Culpabilitzant a les persones necessitades de prestacions socials l'únic que s'aconsegueix és provocar-les angoixa i, alhora, promocionar dinàmiques socials i polítiques d'insolidaritat.

- **Impulsar la implicació de la societat civil en la construcció de xarxes per col·laborar en la cohesió social.** Tot i que les administracions públiques són les principals responsables de propiciar les condicions objectives perquè la ciutadania pugui gaudir d'unes condicions dignes de vida, l'actual situació d'emergència social aconsella que l'associacionisme social es planteji mecanismes pràctics de solidaritat i cohesió social.
- **Canviar les polítiques econòmiques i de lluita contra l'exclusió reforçant l'Estat del Benestar.** La pràctica demostra que només amb polítiques de contenció dels dèficits no se'n surt de la crisi. Ni se genera activitat econòmica ni d'ocupació. Fan falta polítiques d'incentius a la política productiva.

Per reduir els percentatges de risc de pobresa i reduir les bosses de població exclosa és necessari revertir els processos d'afebliment dels sistemes públics de sanitat, d'educació i d'atenció a la dependència. També són bàsics canvis

de polítiques estatals en matèria de protecció social, especialment de protecció de desocupació. Es urgent millorar el Programa de Requalificació Professional (PREPARA), la Renta Activa d'Inspecció (RAI) i el Sistema de Protecció de Desocupació.

A l'àmbit de les Illes Balears insistim en la necessitat d'un **acord contra l'exclusió social provocada per la crisi**. És una tasca urgent obrir un marc de consens per, entre altres coses, fer realitat allò que proclama l'article 21 de l'Estatut d'Autonomia de les Illes Balears: *“A fi de combatre la pobresa i facilitar la inserció social, els poders de les Illes Balears garanteixen el dret dels ciutadans de les Illes Balears en estat de necessitat a la solidaritat i a una renda mínima d'inserció en els termes previstos en la llei”*.

L'OPINIÓ DELS EXPERTS

Miquel Cruz

Membre de l'associació PROSOCIAL

La paradoxa de la vergonya: Els Serveis socials davant la pobresa.

"Los derechos se han acabado, la fiesta ha terminado y hay que pagarla".
Ivo Andic, multimilionari propietari de MANGO.

Ens estem empobrint, les xifres i els testimonis són aclaparadors. L'espiral de misèria s'estén en diferents àmbits i dimensions: l'econòmica, la cultural, i en drets socials i cívics. Però aturar-se en les xifres i els titulars indignats no basta. Cal fer l'esforç de posar-se en la pell de les famílies, els nins, els pensionistes que viuen i respiren la pobresa minut a minut. Olorar el patiment de fer un plat al dia, de no poder anar al metge, de no poder comprar el llibre de text que la resta de la classe té. Creix de forma imparable una societat polaritzada, a on ja no es garanteixen unes mínimes condicions de vida dignes per amplis sectors. És la pobresa de molts dels que a l'any 2007 pertanyien a la que avui en dia sabem, a força de realitat, que era una categoria inexistent: la classe mitjana. Encara que també n'hi ha molts que a l'any 2007 ja estaven en risc de pobresa o exclusió social, molts que han vist com les seves condicions de vida han empitjorat dràsticament. Anem a les fredes xifres: avui un 18'5% de la població de les Illes Balears es troba en risc de pobresa, un de cada tres nins a l'arxipèlag viu sota el llindar de la pobresa, segons Unicef Balears. Des del 2007 el percentatge de població en risc d'exclusió social ha augmentat en un 16%.

Davant d'aquest panorama, com han reaccionat les diferents administracions? Esclata la paradoxa. Així mentre per un costat la demanda d'ajuda als serveis socials ha crescut de forma exponencial, per l'altre costat la capacitat de resposta dels serveis socials ha minvat de forma significativa. Donem una passa més: quan l'augment de la pobresa i l'exclusió s'accelera, els diferents governs decideixen reduir els pressuposts de benestar social.

Per argumentar la versemblança d'aquesta paradoxa ens recolzarem en dos documents: el primer, un qüestionari sobre l'impacte de la crisi als Serveis Socials dels municipis de Mallorca, realitzat per la comissió de dades i denúncia de PROSOCIAL; el segon, l'informe sobre els pressuposts socials del Govern Balear, el Consell de Mallorca i l'Ajuntament de Palma realitzat per EAPN-Illes Balears.

Respecte al qüestionari dels municipis mallorquins una primera conclusió és que han desaparegut professionals i eines per oferir als ciutadans, a la vegada que augmenta el nombre de ciutadans que acudeixen als Serveis Socials. Els professionals destaquen l'arribada de persones "normalitzades" que per qüestions econòmiques necessiten dels recursos de la xarxa de Serveis Socials. A tall d'exemple una mostra de serveis que ja no existeixen o que han minvat: serveis socioeducatius de medi obert, reducció de la Renda mínima d'inseriment, reducció dels espais de formació lligats a la RMI, punts d'informació jurídica itinerant de la dona, serveis d'orientació laboral de sindicats i del SOIB, cursos de formació ocupacional (GOL, OLOAS, SOLSUD), serveis de mediació cultural, PISE al manco pel 2012-13,

convocatòries d'ajudes per llibres i material escolar, es deixen de substituir als professionals que es jubilen, INFOJOVE, es modifiquen a la baixa els barems de valoració de grau i nivell de reconeixement de dependència del sistema de prestacions, minva la dedicació de les treballadores familiars i es priva l'accés a la salut pública de diferents col·lectius com immigrants sense regularitzar, majors de 26 anys sense cotitzar o aturats de llarga durada.

Sobre l'empobriment de la xarxa de serveis socials als municipis, els professionals expressen la seva impotència i angoixa. Moltes vegades queden com a testimonis immòbils de la misèria dels altres.

Respecte a l'informe sobre els pressuposts realitzat per l'EAPN-Illes Balears, aquest també incideix en la idea de la cruel paradoxa. Pot ajudar la imatge següent: si a una situació d'epidèmia greu les autoritats optessin per tancar hospitals, destruir medicaments i empresonar personal mèdic i d'infermeria, què pensaríem de les autoritats?

L'estudi, a més, parteix d'un plantejament molt interessant, i és que a les Illes Balears el nostre punt de partida era molt feble i l'estat del benestar era molt magre. Així, les Illes pateixen un dèficit d'inversions socials en relació a la mitjana de l'estat bastant pronunciat i cal assenyalar que l'estat espanyol estava per sota la mitjana europea; plou sobre banyat. L'estudi mostra que als pressuposts del 2012 hi ha una reducció de 14.373.441 d'euros. També se suprimeixen o minven recursos, professionals i programes; n'enumeraren uns quants:

Govern Balear

Es congelen partides de la RMI i ajudes econòmiques urgents quan la demanda es multiplica, es redueixen programes d'atenció directa gestionades per entitats no lucratives, el Govern suspèn durant 18 mesos drets reconeguts a la cartera de Serveis Socials, es suprimeixen transferències del SOIB als ajuntaments per a contractar persones desocupades, minven beques per a llibres de text, menjador i transport escolars.

Consell de Mallorca

Ha desaparegut la llar de menors amb dificultats de conducta "Sa pedra viva", s'han reduït en un 81% les transferències als ajuntaments, els serveis de formació lligats a la RMI han minvat en un 43% i s'han reduït les subvencions per projectes sectorials.

Ajuntament de Palma

Han minvat les ajudes als llibres de text, s'ha reduït en un 50% el programa d'intervenció familiar en situació de risc i s'han congelat les ajudes econòmiques urgents.

Per completar una mirada sobre l'actual capacitat de resposta dels Serveis Socials davant la creixent demanda, volem apropar-nos a l'informe sobre desenvolupament dels Serveis Socials 2012 elaborat per l'associació espanyola de directores i gerents de serveis socials. Respecte a les Illes Balears es destaca que la situació de feblesa i amb tendència a empitjorar dels Serveis Socials és inadmissible. Aquests estan a la cua de les regions d'Europa segons l'índex DEC de la xarxa de serveis socials (drets, economia i cobertura), que té en compte els indicadors de desenvolupament normatiu, despesa per habitant i any en relació al PIB i la cobertura dels serveis socials. Les Illes Balears avui són al lloc nº 13 de l'estat espanyol, la seva puntuació és d'un 2'9 sobre 10 i la qualificació és: Feble. Poc més a afegir, excepte que la festa il·luminada per la nostra imprudència i bogeria de la que parlen els propietaris de grans empreses és un sarcasme insultant, una provocació.

Creiem que, ja sigui un efecte desitjat o el producte d'una política molt negligent, s'està modificant la naturalesa de la xarxa de serveis socials. Per dir-ho de forma sintètica: de l'incipient camí cap als drets socials dels ciutadans a l'arbitrarietat de la caritat. Tornem a debats de fa més de 30 anys. Sabem que la sanitat i l'educació són els nous espais de negoci d'un sistema capitalista ferit, d'oportunitats de negoci segons les seves paraules. Desaparició del sector públic com a garant d'una progressiva igualtat d'oportunitats dels ciutadans, és la nostra traducció. Si parlem dels Serveis Socials, excepte els sectors que puguin ser lucratiu, seran arraconats als designis i bona voluntat de la comunitat, caritat i assistencialisme. Un símptoma d'aquesta tendència són els múltiples articles als mitjans de comunicació que promocionen la solidaritat dels veïns, les organitzacions d'autoajuda o les xarxes de solidaritat. Respostes davant la inacció de les administracions, molt respectables, però que no assenyalen les causes de la situació econòmica ni exigeixen la responsabilitat dels poders públics. L'article del País del 3 de novembre "La solidaridad baja a los barrios" és un bon exemple, dins l'article també es diu: "Desbordats, aquests centres deriven molts de casos a les entitats socials de tall caritatiu i assistencial".

Per concloure des de PROSOCIAL pensem que aquests temps ens demanden tenir una visió i concepció del sector social col·lectiva i a llarg termini, enfront de visions de curt termini i individualistes. Si no, els serveis socials seran irrellevants i les conseqüències socials desastroses.



Una publicació de la Fundació Gadeso

www.gadeso.org