

GADESO

TEMES SOCIOECONÒMICS

Una ullada monogràfica a la nostra realitat socioeconòmica

NÚMERO 3

JULIOL 2011

ELS EFECTES DE LA CRISI A BALEARS (I)

L'ATUR DE LLARGA DURADA

*Amb el número 3 de **TEMES SOCIOLABORALS GADESO** iniciem una sèrie d'anàlisis –breus i el més concises que ens sigui possible- sobre els efectes que la crisi ha ocasionat en el mercat laboral balear. N'hi haurà de sectorials, de determinats col·lectius i també algunes transversals. Procurarem veure les tendències més significatives que, des de que es comença a covar la crisi, han mercat el tarannà d'aquests sectors o col·lectius, com ara, els autònoms, les persones joves etc. A l'àmbit sectorial analitzarem en pròxims **TEMES SOCIOLABORALS GADESO** els efectes laborals i al teixit empresarial per sectors, com ara, el turístic o el relacionat amb les TICs, etc...*

Aquest número el dediquem a donar una ullada a una problemàtica clau com és la de l'atur de llarga durada. Hi trobareu les dades bàsiques, uns breus comentaris algunes reflexions i propostes que, des de la Fundació Gadeso, fem amb l'únic propòsit d'impulsar el debat i no perdre de vista la necessària cohesió social.

Acabam aquesta presentació amb una consideració metodològica: Per fer les anàlisis utilitzem el període que s'inicià al juny de 2007. Ho fem per tres raons: Perquè juny és un dels mesos menys "estacionalitzats", l'any 2007 –tot i que ja s'observaven símptomes del que venia després- és el darrer any purament sense crisi. Finalment el període de quaranta vuit mesos ens permet tenir una perspectiva suficientment ampla.

Esperam que tot sigui del vostre interès.

Podeu trobar les dades actualitzades d'atur i altres xifres del mercat laboral a l'[ESPAI SOCIOLABORAL GADESO](#).

I. Introducció

Parlar d'atur de llarga durada és parlar de les persones majors de vint-i-cinc anys que durant un any o més estan en situació d'atur i de les menors d'aquesta edat que estan en aquesta situació durant un període de més de sis mesos . En qualssevol cas s'ha de precisar que quan parlem d'atur registrat de llarga durada, aquest període de dotze, sis o més mesos en atur ho és de forma ininterrompuda. És a dir són persones que durant tot aquest temps han reunit els requisits administratius per formar part d'aquest registre¹. Això vol dir que, a tall de exemple, aquestes persones no han participat en cap curs de formació o altre programa de Polítiques Actives d'Ocupació. Són, idò, les víctimes d'un doble fracàs social: manca de feina i manca d'oportunitats de millora, l'ocupabilitat.

En la nostra opinió hauria de ser una dada amb més rellevància pública perquè és un potent indicador per mesurar el grau de desenvolupament econòmic i social, una informació bàsica per interpretar el grau de cohesió social i, en definitiva un, indicador per observar el lligam entre creixement econòmic i benestar social. Sens dubte, el creixement del nombre de persones en atur de llarga durada i l'augment del temps en que les persones estan en aquesta situació, són de les nafres més punyents de la crisi.

II. Les xifres més rellevants

- ➔ **Augment del 265% de l'atur de llarga durada en els darrers 4 anys**
- ➔ **La taxa d'atur de llarga durada és del 32,93% (juny 2011)**
- ➔ **Entre els nouvinguts de països no UE, l'atur de llarga durada creix més de 20 punts: del 4,23% de juny de 2007 al 24,12% de juny de 2011**
- ➔ **Perfil de la persona en atur de llarga durada: major de 44 anys amb estudis primaris (a més, és el perfil que més creix)**
- ➔ **La distribució per gènere de l'atur de llarga durada té una clara tendència a ser paritària**
- ➔ **Els serveis són el sector econòmic amb més creixement d'atur de llarga durada, però al sector de la construcció és de major intensitat (durada)**

¹ Vegeu "Claus per entendre el mercat de treball" N° 2

(http://www.gadeso.org/sesiones/gadeso/web/mytable_claves/ca_2.pdf)

III. Espectacular creixement en el període juny 2007- juny 2010

Al mes de juny de l'any 2007 hi havia a Balears un total de 6.443 persones en situació d'atur de llarga durada i en el mateix mes de l'any següent n'hi havia 7.357. Es pot dir que en aquest anys (el previ i el de l'inici de la crisi) les taxes -tot i tenir una lleugera tendència a l'alça- es situaven en uns paranys "normals" d'un mercat laboral dinàmic amb un flux molt elevat d'entrades i sortides per mor de l'estacionalitat i la temporalitat històrica del nostre món laboral. Un any després aquest col·lectiu havia superat els dotze mil (12.275), però la taxa es mantenia entorn al 20% i és a partir del any 2010 quan creix fins a superar el 30%.

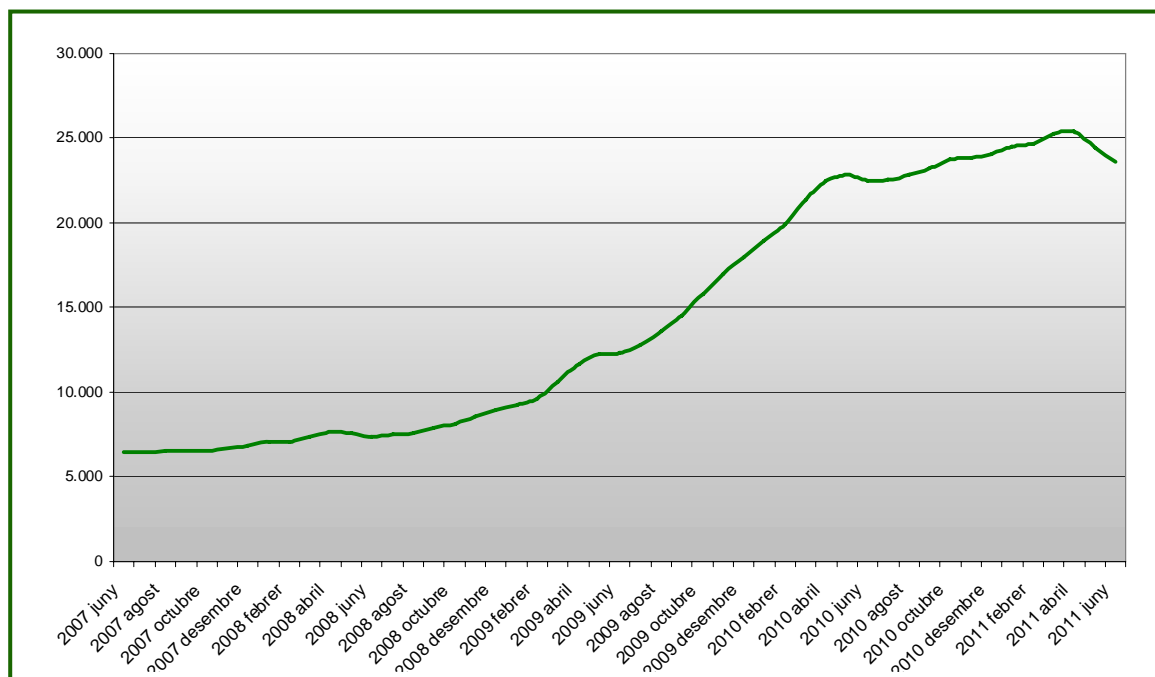
Taula 1: Taxa d'atur de llarga durada

Juny	Total atur registrat	Total atur llarga durada	Taxa atur llarga durada
2007	27.713	6.443	23,24%
2008	36,929	7.357	19,92%
2009	64.160	12.275	19,13%
2010	73.917	22.457	30,38%
2011	71.494	23.543	32,93%

Què ha passat? Bàsicament el següent:

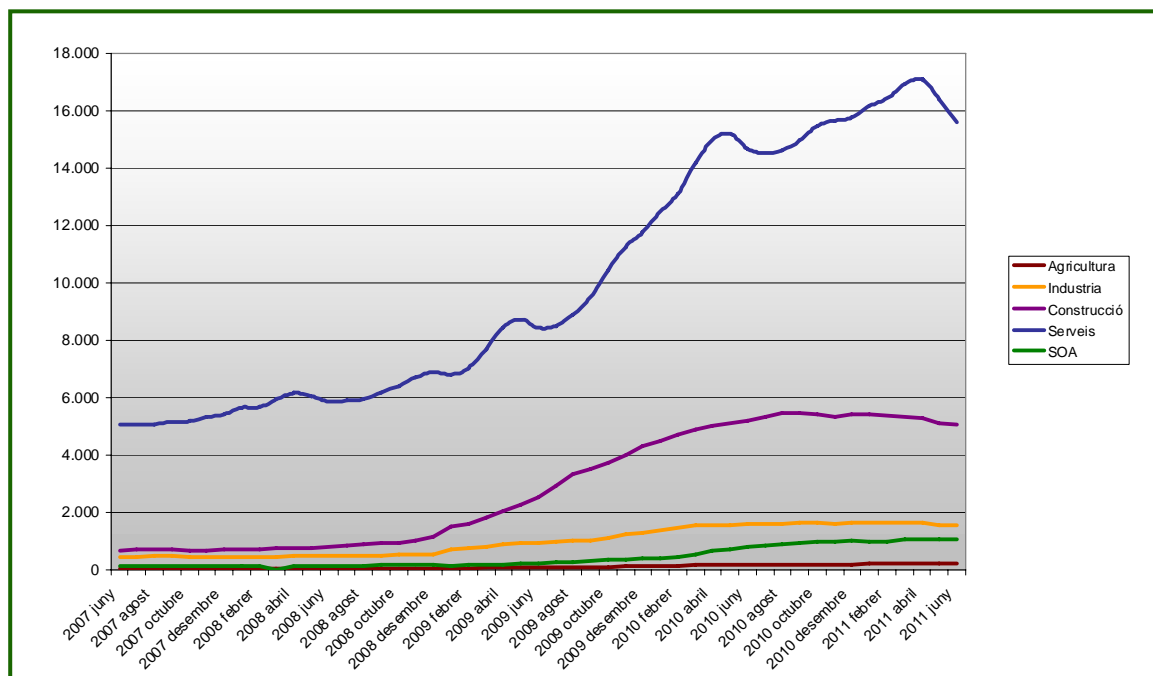
1.- Tal i com es pot observar a la gràfica A, en els primer mesos de l'any 2009 s'inicia una tendència al alça que, amb petites variacions, no sembla vagi a la baixa.

**Gràfica 1:
Evolució de l'atur de llarga durada a Balears (juny 2007-juny 2011)**



2.- A partir del primer trimestre de 2009, fruit del crac immobiliari dels primers mesos de l'any anterior, comença a augmentar l'atur de llarga durada procedent del sector de la construcció que, alhora, incentiva el creixement d'aquest tipus d'atur al sector serveis com a conseqüència d'un triple fenomen: Per una banda la disminució de l'activitat laboral a les empreses de serveis a les empreses de la construcció y de les seves auxiliars, per una altra l'activitat turística molt estacional i amb un baix dinamisme en la contractació laboral i, en tercer lloc, un certa "atracció" del sector serveis de persones aturades procedents d'altres activitats econòmiques ja que teòricament s'hi esbrinen més possibilitats de trobar-hi feina. Això és el que es pot observar a la gràfica següent:

Gràfica 2:
Evolució de l'atur de llarga durada a Balears per sectors econòmics (juny 2007-juny 2011)

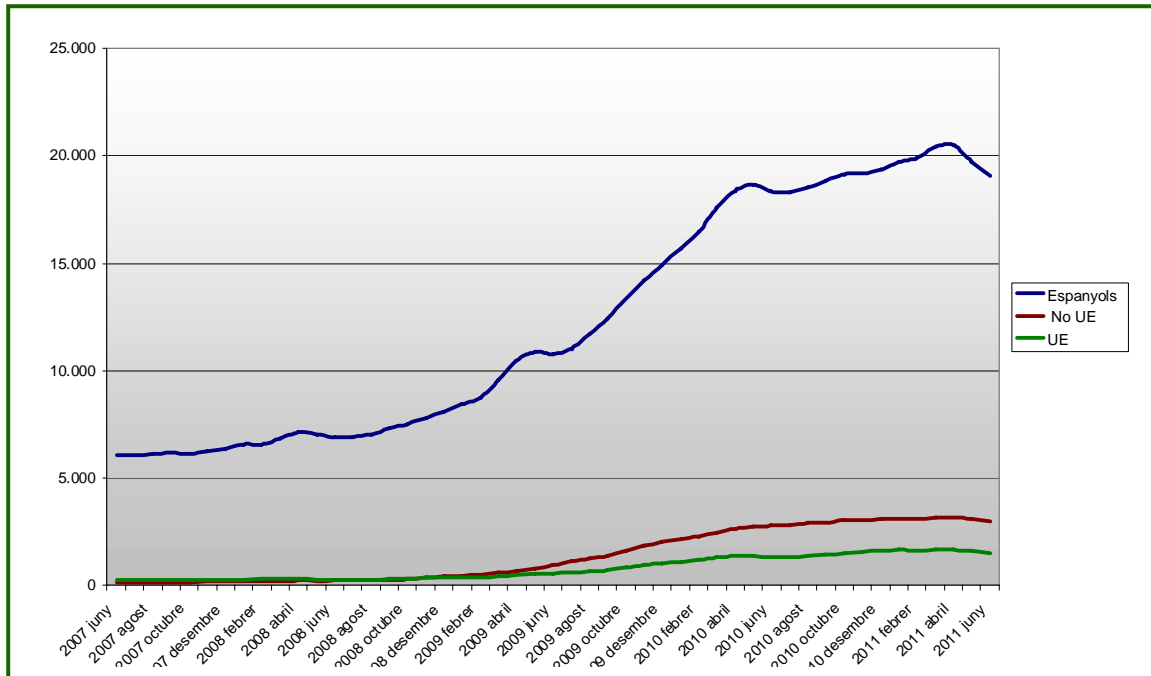


SOA = Sense ocupació anterior

IV. Els col·lectius

En primer lloc vegem breument com ha evolucionat el fenomen de l'atur de llarga durada entre el col·lectiu de persones estrangeres. La gràfica 3 il·lustra l'evolució durant el període analitzat i ens informa de la major intensitat de l'atur prolongat entre les persones novingudes de països que no pertanyen a la UE.

Gràfica 3
Evolució de l'atur de llarga durada a Balears per nacionalitat
(juny 2007-juny 2011)



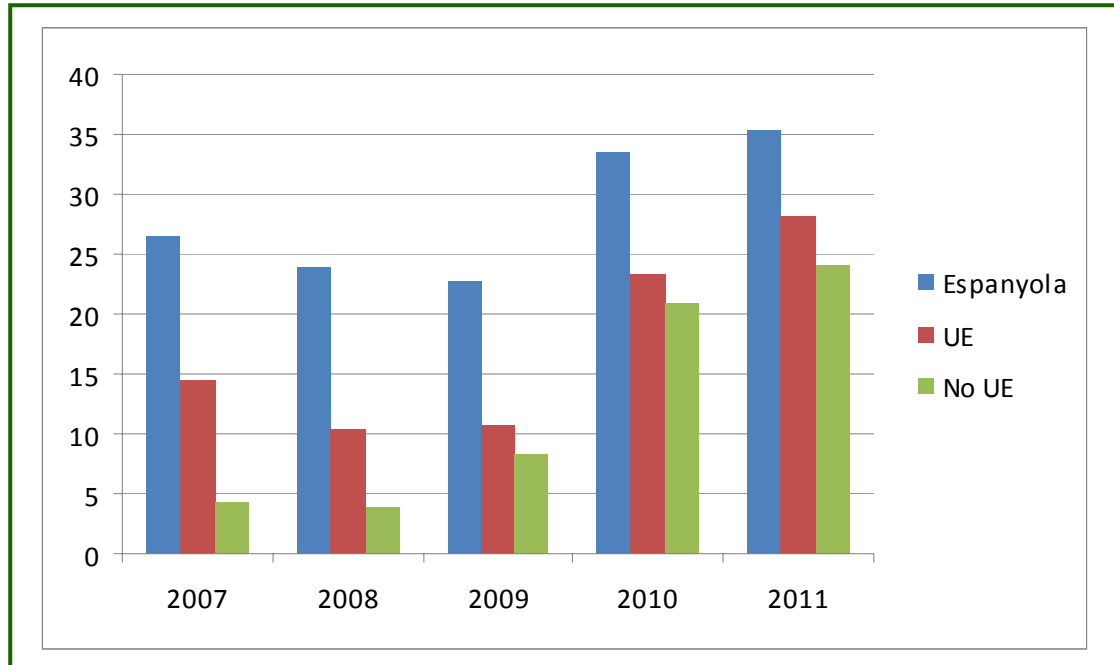
No obstant el més important és reparar en el com ha evolucionat la taxa, és a dir, la relació que hi ha entre el total d'atur registrat i el de llarga durada. Això és el que es pot observar a la taula següent:

Taula 2: Taxa d'atur de llarga durada segons nacionalitat

Juny	Espanyola	UE	No UE
2007	22,55%	14,37%	4,23%
2008	23,97%	10,35%	3,91%
2009	22,66%	10,78%	8,26%
2010	33,43%	23,32%	20,87%
2011	35,45%	28,11%	24,12%

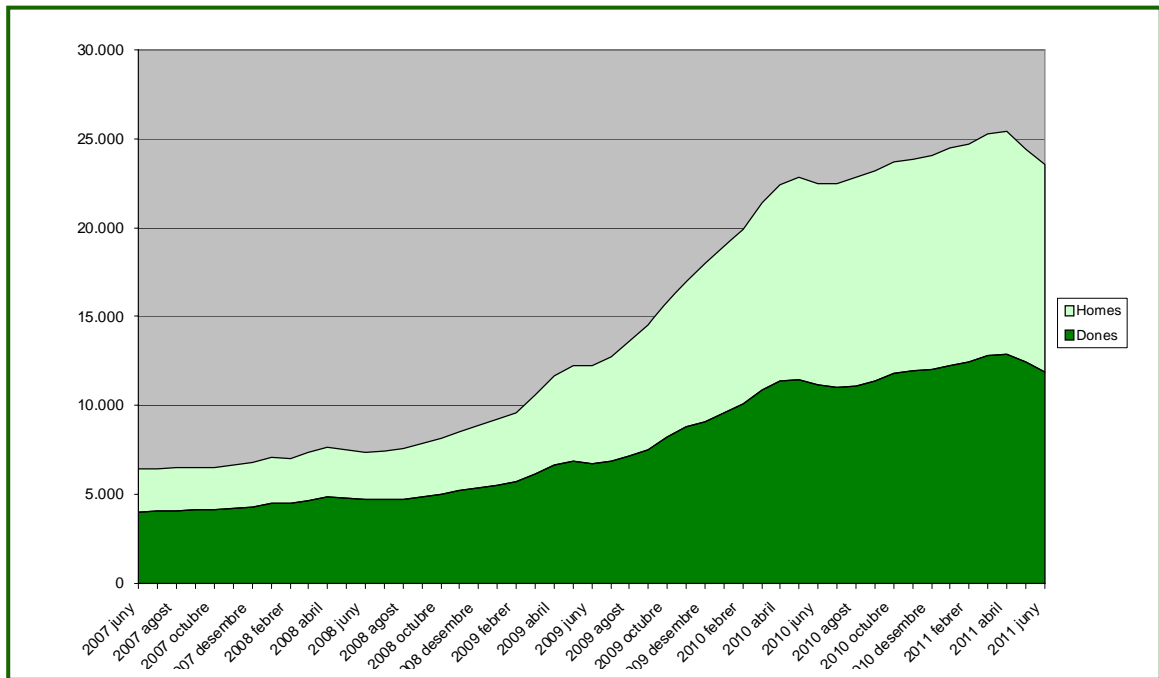
Per tant, és fàcil concloure que la taxa d'atur de llarga durada té aquesta progressió abrupta entre les persones que no pertanyen a la UE perquè la majoria son aturats del sector de la Construcció i que tenen especials dificultats d'ocupabilitat per "transitar" a altres sectors productius. A la gràfica següent s'observa també un augment important –especialment entre els dos darres anys- de persones procedents de països de la UE, la qual cosa es pot deure a dues causes: Per una banda un "efecte estadístic" que provoca el gran nombre de ciutadans i ciutadanes que tenint doble nacionalitat (argentina i italiana) consten, a aquest efectes, com italians i, per tant, UE. Per una altra banda és un símptoma de la gravetat de la crisi d'ocupació i la d'escassa participació d'aquest col·lectiu en els programes de Polítiques Actives d'Ocupació.

Gràfica 4
Evolució de la taxa d'atur de llarga durada a Balears per nacionalitat
(juny 2007-juny 2011)



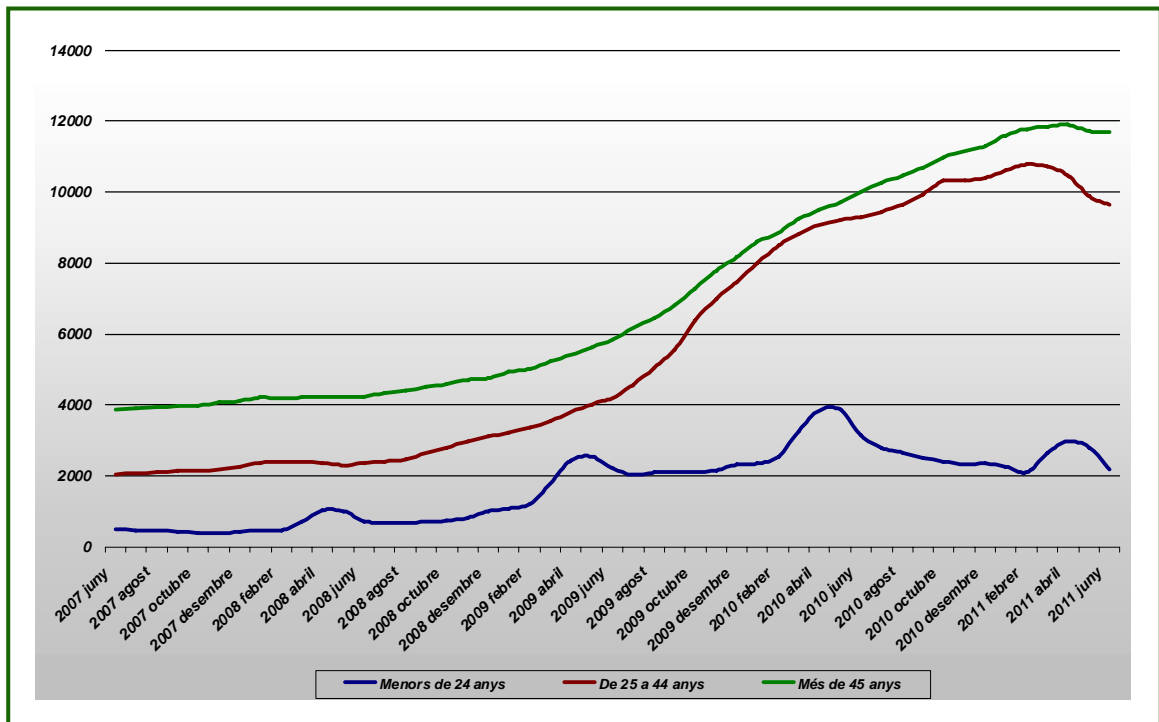
Pel que fa a la distribució per gènere cal dir que, tot i que els anys inicials d'aquesta crisi s'iniciaren amb un atur de llarga durada femení lleugerament superiors al masculí, la situació ha evolucionat a una pràctica paritat. La persistència d'atur de sectors molt masculinitzants i la incorporació de la dona a la recerca de feina per intentar substituir a qui fins l'inici de la crisi era el principal o únic sustentador de la família.

Gràfica 5
Evolució de la taxa d'atur de llarga durada a Balears per gènere
(juny 2007-juny 2011)



La següent gràfica és especialment interessant ja que ens il·lustra de la major dificultat de reinserció en el mercat de treball dels majors de 45 anys.

Gràfica 6
Evolució de la taxa d'atur de llarga durada a Balears per edat
(juny 2007-juny 2011)



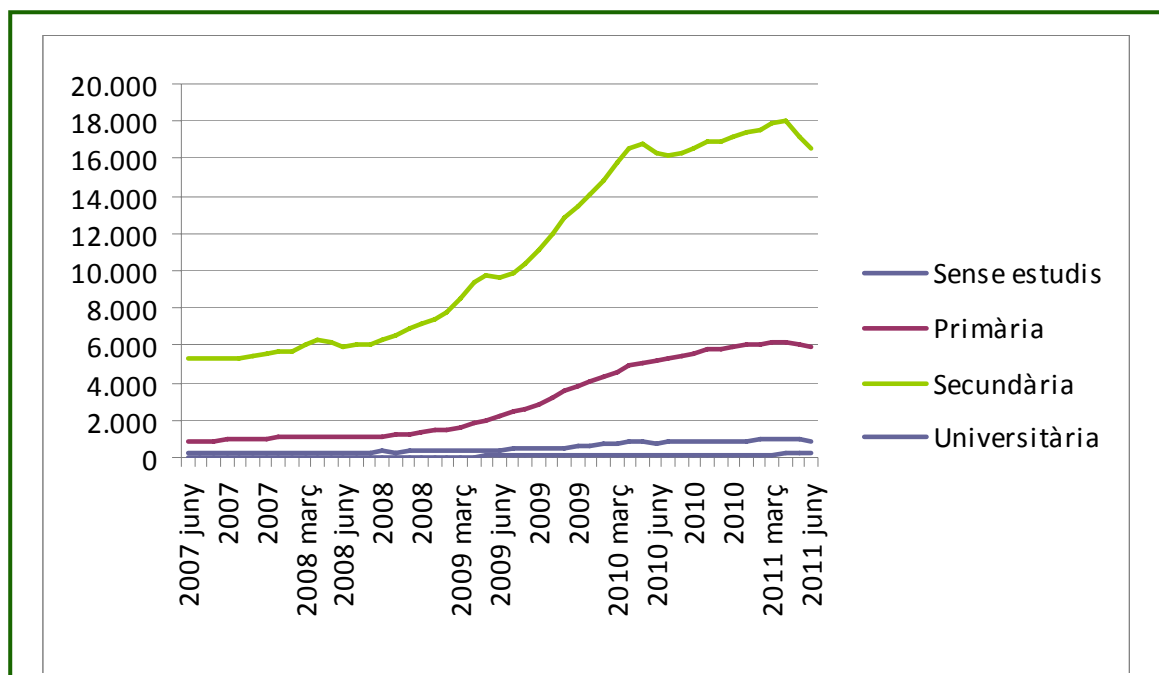
Aquesta dificultat és històrica i independent de situacions de crisi o de bonança, el que és nou és l'espectacular creixement a la franja d'edat de més de 25 anys fins a 45. Ambdues qüestions tenen a veure amb el nivell d'ocupabilitat que, com és obvi, està molt relacionat amb el nivell formatiu. Això ho veurem en el proper apartat. Però abans val la pena observar la TAULA III que ens permet visualitzar en nombres absoluts les variacions (sempre considerant el mes de juny com el mes de referència) des de l'any 2007.

Taula 2:
Aturats de llarga durada segons edat
(entre parèntesi, variació sobre base 100 juny 2007)

Juny	Menys de 25 anys	De 25 a 44 anys	Més de 44 anys
2007	519 (100)	2.062 (100)	3.862 (100)
2008	733 (141)	2.376 (115)	4.248 (110)
2009	2.215 (327)	4.205 (204)	5.855 (152)
2010	3148 (507)	9.293 (451)	10.016 (259)
2011	2.194 (323)	6.947 (337)	23.543 (610)

IV. Nivell educatiu dels aturats de llarga durada

Gràfica 7
Evolució dels aturats de llarga durada a Balears per nivell d'estudis
(juny 2007-juny 2011)



A la gràfica anterior es pot observar l'evolució especialment intensa en el col·lectiu amb un nivell educatiu de secundària, però s'ha de prendre en consideració que, en els prolegòmens de la crisi, el punt de sortida no era el mateix per cada un dels grups. En aquest sentit és més il·lustratiu observar les variacions en termes absoluts i de les taxes d'atur que es reflecteixen a la següent taula.

Taula 4:
Creixement percentual i taxa d'atur llarga durada segons nivell d'estudis
(Juny 2007 i Juny 2011)

	% de variació (juny 2011 vs. Juny 2007)	Taxa Juny 2007	Taxa Juny 2011
Sense estudis	506	21	29
Primaris	561	21	31
Secundaris	212	24	34
Superiors	324	15	23

V. Conclusions i propostes de la Fundació Gadeso

La prolongació de la situació d'atur és una qüestió de gran importància política, social i econòmica perquè és una evidència que la lògica del mercat aplicada al món laboral provoca desajustos i, per això, es necessiten regulacions que els suavitzin i impulsin la superació. Això es fa, bàsicament, mitjançant els anomenats "estabilitzadors socials automàtics" i impulsant programes públics per augmentar la capacitat i qualificació del capital humà amb les anomenades Polítiques Actives d'Ocupació.

El cert és que la crisi pressupostària de les administracions públiques ha complicat molt aquests plantejaments clàssics per fer front a la crisi d'ocupació. Però, alhora, cada vegada hi ha més investigacions i estudis que correlacionen la situació d'atur de llarga durada amb processos de pobresa i d'exclusió social de famílies senceres. També n'hi ha que posen l'èmfasi en les dificultats socialment molt costoses de manca d'integració laboral de bona part de la joventut. A tall d'exemple citarem, per la seva recent presentació pública, el darrer informe de Càritas realitzat en col·laboració de FOESSA (Fomento de Estudios Sociales y de Sociología Aplicada) que parla de l'existència d'un problema estructural d'atur que empeny irreversiblement cap a l'exclusió a moltes persones i famílies.

És cert que el concepte de pobresa és molt discutit en els àmbits acadèmics que, per cert, solen parlar més de "llindar de pobresa" i menys de recursos econòmics suficients per viure amb dignitat i amb les necessitats bàsiques cobertes. En qualsevol cas, el que ningú amb rigor discuteix és que l'atur de llarga durada és una situació de fracàs social que, en la majoria dels casos, obre la porta d'entrada a la pobresa i l'exclusió. Certament no és l'única manera d'entrar en aquesta indesitjable situació i, a tall d'exemple, l'informe de Càritas i FOESSA que hem mencionat abans s'afirma que *"incluso la población ocupada tiene esta sensación de*

empeoramiento de sus condiciones de vida al aumentar la precariedad o la incertidumbre respecto al empleo". Nosaltres, per completar les situacions que condueixen a situacions de pobresa, hi afegiríem els i les pensionistes que no tenen altres ingressos que unes pensions baixes.

Un nombre elevat de persones en atur de llarga durada palesa tot un seguit pèrdues acumulades de capital humà, amb uns elevats costos econòmics i, sobre tot, humans i socials. Tenir altes taxes d'atur de llarga durada durant períodes prolongats de temps provoca, amb tota seguretat, la intensificació de la vulnerabilitat de determinats grups, l'augment dels riscos d'exclusió social. Per això, al nostre parer, són claus les polítiques actives i passives d'ocupació que facin front a aquests efectes tant perversos de la crisi.

En opinió de la Fundació Gadeso, en el cas de les Illes Balears és particularment necessari articular, entorn a un proper Pla d'Ocupació de les Illes Balears², un conjunt de polítiques actives d'ocupació amb itineraris orientats a complir tres objectius:

1. Reincorporar les persones joves en atur i amb carències educatives al sistema educatiu.
2. Requalificar, de la forma el més personalitzada possible, els aturats procedents de la construcció per dotar-los de nivells d'ocupabilitat abastament que els hi permeti treballar a altres sectors i/o en tasques més qualificades en el mateix sector de la construcció.
3. Els períodes d'inactivitat laboral per mor de l'estacionalitat del nostre mercat laboral, haurien de ser aprofitats per engegar accions formatives modulars i certificables per a la millora de competències bàsiques, com ara, les d'idiomes estrangers o coneixements dels entorn naturals i culturals.

Per altre costat, creiem que seria molt útil un Pacte Autonòmic contra la pobresa i l'exclusió social amb la participació de les institucions públiques i la societat civil. Aquest pacte hauria de definir prioritats, assegurar la sostenibilitat econòmica i la transversalitat del conjunt d'iniciatives públiques i privades que es desenvolupen en aquest àmbit.

² L'actual té una vigència fins a 2011. Vegeu: <http://www.caib.es/govern/archivo.do?id=514271>

L'OPINIÓ DELS EXPERTS

Josefa Méndez González

Observatorio del mercado de trabajo – SEPE Balears

A finales de junio de 2011, casi cuatro de cada diez parados registrados en los servicios públicos de empleo llevaban más de un año en situación de desempleo.

Los últimos datos de paro registrado cifran a los desempleados de larga duración (PLD) en 1.536.765 (658.011 hombres y 878.754 mujeres), la más alta desde el inicio de la crisis. Este colectivo que en junio del 2007 suponía el 32,5% del total del paro registrado, ha pasado al 37,3% en junio de 2011 y los parados que llevan más de dos años desempleados representan el 18,5% del total de paro registrado.

En relación al género, se observa un importante incremento entre los varones desempleados con especiales dificultades en encontrar un trabajo. Así en junio de 2011 el 42,8% de los PLD a nivel nacional son hombres, seis puntos por encima del peso que presentan en Illes Balears. Estos datos contrastan con la distribución por género en junio de 2007, donde las mujeres eran mayoritarias en este colectivo, con el 71,9% a nivel nacional y el 63,6% en Baleares. Las diferencias en relación al PLD entre hombres y mujeres muestran una clara convergencia, debido a la crisis del sector de la construcción, un sector intensivo en mano de obra masculina, donde se produce una destrucción de puestos de trabajo, sobre todo de empleo temporal. En junio de 2007 en el sector de la construcción los PLD tenían un peso del 7,39% frente al 16,68% a finales de junio de 2011. Baleares que ha sido una de las comunidades más afectadas por la crisis de la construcción, el peso de los parados de larga duración entre junio de 2007 y junio de 2010 pasa del 10,75% al 22,10%.

En relación a la edad, los datos nos indican que a más edad del trabajador, el porcentaje de PLD también es mayor. En junio de este año, la distribución de PLD tanto a nivel nacional como a nivel de Illes Balears presenta prácticamente los mismos valores, un 53% de los PDL son mayores de 44 años, seguidos de los desempleados que tienen de 25 a 44 años y que vienen a representar un 43% y el resto, son menores de 25 años. En relación a junio de 2007, los PLD de 25 a 44 años incrementaron su peso dentro del colectivo en seis puntos porcentuales a nivel nacional y en nueve puntos a nivel de Illes Balears. En junio de 2007 el 26% de los parados de 25 a 44 años llevaba un año o más buscando empleo sin éxito, mientras que en junio de 2011 el porcentaje es del 33%. En Baleares estos porcentajes se sitúan en un 15% en 2007 y en un 27% en 2011, que a pesar de presentar valores más bajos, la diferencia en este periodo ha sido más alta.

El colectivo de extranjeros que en 2007 presentaba unos porcentajes muy bajos de PLD, también ve incrementado su número de forma muy significativa en estos años. En junio de 2007 los PLD de este colectivo representaban un 9% a nivel nacional, pasando en junio de 2011 al 27% de los desempleados extranjeros, de los que un 63% son trabajadores que tienen de 25 a 45 años. Illes Balears también presenta la

misma tendencia, se pasa de un 7% de PLD en junio de 2007 al 24% en junio de 2011, de los que 61% trabajadores son trabajadores 25 a 45 años.

Por último, los resultados por comunidades autónomas nos sitúan en un lugar poco ventajoso, ya que a lo largo de estos años, el colectivo de PLD presenta un incremento porcentual por encima del valor nacional. De junio de 2007 a junio de 2011 a nivel nacional se produce un incremento del 141% y Baleares lo hace en un 277%, solo las comunidades de Valencia y Murcia arrojan valores más altos.

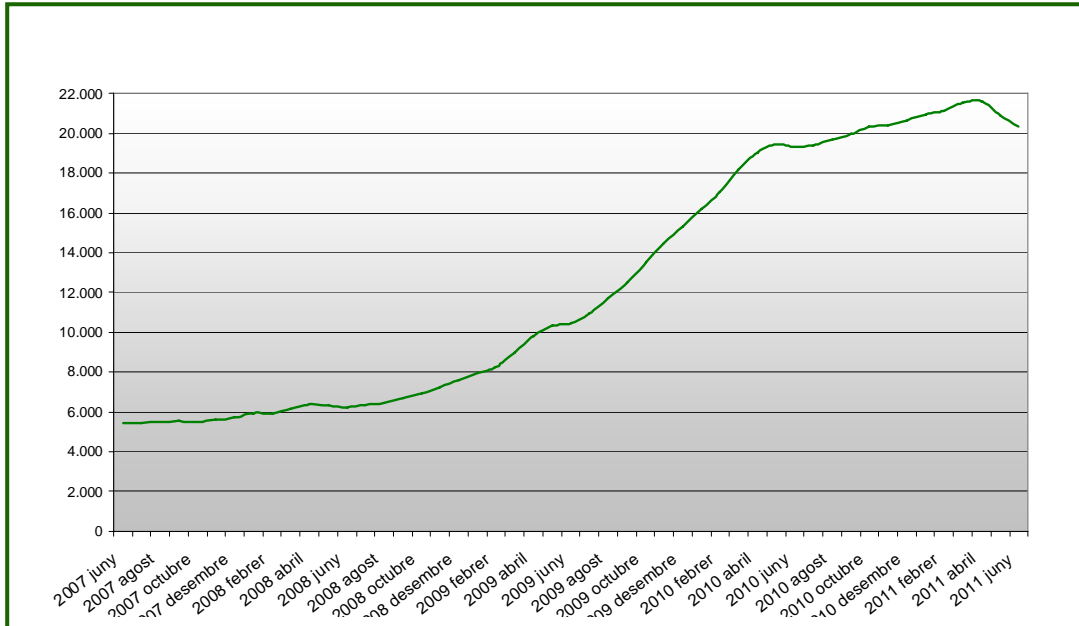
ANNEX ESTADÍSTIC

1.- Dades absolutes d'atur llarga durada de Balears, mes a mes.

2007 juny	6.443	2009 juliol	12.772
2007 juliol	6.453	2009 agost	13.621
2007 agost	6.510	2009 setembre	14.516
2007 setembre	6.550	2009 octubre	15.779
2007 octubre	6.533	2009 novembre	16.975
2007 novembre	6.659	2009 desembre	17.960
2007 desembre	6.826	2010 gener	18.949
2008 gener	7.070	2010 febrer	19.919
2008 febrer	7.062	2010 març	21.359
2008 març	7.358	2010 abril	22.422
2008 abril	7.655	2010 maig	22.805
2008 maig	7.545	2010 juny	22.457
2008 juny	7.357	2010 juliol	22.500
2008 juliol	7.463	2010 agost	22.802
2008 agost	7.575	2010 setembre	23.174
2008 setembre	7.866	2010 octubre	23.711
2008 octubre	8.133	2010 novembre	23.804
2008 novembre	8.526	2010 desembre	24.064
2008 desembre	8.893	2011 gener	24.484
2009 gener	9.245	2011 febrer	24.670
2009 febrer	9.623	2011 març	25.221
2009 març	10.588	2011 abril	25.358
2009 abril	11.661	2011 maig	24.413
2009 maig	12.222	2011 juny	23.543
2009 juny	12.275		

2.- Evolució de l'atur de llarga durada per illes

MALLORCA



MENORCA, EIVISSA I FORMENTERA

