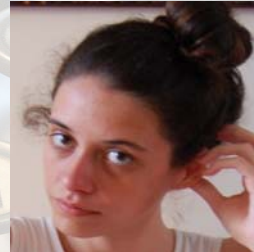


**ESPAI D'OPINIONS****Nº99**  
**Novembre 2011****Marina Garcias****Llicenciada en  
Ciències Polítiques****ANÀLISI ELECCIONS 20-N (i V)****La desesperació enfonsa el PSOE**

El Partit Socialista ha estat derrotat, però sobretot castigat. Un càstig que arrela en la desesperació, el desconcert, la impotència i sobretot la ràbia del seu electorat potencial. Un electorat que s'ha abstingut o que ha trobat refugi en partits tan dispars com EU o UPyD. Una mostra de la capacitat aglutinadora del Partit Socialista d'un vot crític i exigent que lluny de l'electorat fidel de classe que caracteritzava els partits de massa, no se sent lligat emocionalment amb el PSOE. Perquè els fills de la classe obrera industrial i fins i tot agrària en algunes àrees de l'Estat, que guarda en la memòria quines són els principis i les metes de la dreta espanyola, són treballadors del sector terciari on la possibilitat de creació de les sinèrgies pròpies del sector secundari són impossibles i el vot socialista s'ha de guanyar elecció a elecció.

Per una altra banda, les eleccions d'ahir són una mostra més que a mesura que la resta dels factors que condicionen el vot s'han anat difuminant, com el factor de classe abans assenyalat, el factor de la conjuntura econòmica, que des de sempre ha jugat un paper clau, s'ha consolidat com el fonamental. Perquè aquest electorat que en moments de bonança econòmica se sent còmode, encara que amb certes reticències, en el Partit Socialista, capaç d'elaborar i fer arribar un discurs de desenvolupament de drets socials i civils on una àmplia diversitat de sensibilitats s'hi pot sentir representat, en moments de crisi econòmica exigeix mesures i compromisos diversos difícils de conjugar. Per la seva banda, el PP ha sabut jugar amb la necessària ambigüïtat de discurs per atreure vot de centre i sobretot per desactivar el vot útil. I, seran precisament l'aclariment d'aquest programa i les decisions que se'n desprenguin, en bona mesura, durant aquests anys de majoria absoluta, per afrontar la crisi econòmica, el que podran fer tornar jugar la carta del vot útil a molts d'aquests electors. Però no ens hem d'enganyar UPyD ha demostrat que ha vingut per quedar-se i la recuperació del vot que ha emigrat cap aquest partit serà difícil de recuperar, ja que en la seva majoria respon al perfil

d'elector jove urbà espanyolista sense cap vinculació emocional amb cap partit i que ha trobat en UPyD l'opció política que representa els seus interessos.

Un altre factor a tenir en compte és el mapa parlamentari multicolor que es dibuixa on partits independentistes i nacionalistes tenen un ampli espai. Les relacions del País Basc amb Espanya es presumeixen difícil amb l'esquerra abertzale amb set escons al Congrés deixant-se patent que quan el factor ETA la fotografia de la veritable societat basca s'ha fet present. Una societat que dóna l'esquena a Espanya, després d'un pacte PSE-PP que no va ser entès ni per externs ni molt menys pels propis bascs i pel qual ha estat castigat el PSE que aglutinava vot nacionalista basc d'esquerres.

Finalment, cal observar el futur que se'ns presenta en un escenari de majoria absoluta del PP i d'esquerre atomitzada i desencantada del propi sistema. Sembla poc temerari aventurar la progressiva sortida al carrer d'aquesta esquerra que observarà com, a pesar de les múltiples deficiències del sistema i les mancances del Partit Socialista, el govern central i la majoria de les comunitats autòniques en mans del PP creen una situació asfixiant per a ells i els seus principis i valors. Llavors, si el Partit Socialista és capaç d'assimilar el nou escenari electoral i les demandes i necessitats d'aquest electorat crític tornant-lo a il·lusionar, l'esquerra tornarà a tenir una oportunitat.